

# Informasjon om bærekraft

Dette dokumentet inneholder relevant informasjon om bærekraft for forvaltningsformen Aktiv i henhold til Lov om offentliggjøring av bærekraftsinformasjon i finanssektoren og et rammeverk for bærekraftige investeringer (som omfatter offentliggjøringsforordningen, (EU) 2019/2088).

## I forvaltningsform Aktiv tilbyr vi følgende spareprofiler:

Spareprofil	Innhold	Aktuell dokumentasjon Bærekraft
SpareBank 1 Aktiv Aksjer	100 % Aktiv Aksjefond	Del 1
SpareBank 1 Aktiv Forsiktig 25	25 % Aktiv Aksjefond og 75 % Aktiv Rentefond	Del 1 og 2
SpareBank 1 Aktiv Moderat 50	50 % Aktiv Aksjefond og 50 % Aktiv Rentefond	Del 1 og 2
SpareBank 1 Aktiv Offensiv 75	75 % Aktiv Aksjefond og 25 % Aktiv Rentefond	Del 1 og 2
SpareBank 1 Aktiv Renter	100 % Aktiv Rentefond	Del 2



# Informasjon om bærekraft

## Åpenhet om integrering av bærekraftsrisiko, markedsføring av miljømessige eller sosiale egenskaper og bærekraftige investeringer

- Produkt har bærekraftig investering som formål
- Produkt fremmer blant annet miljømessige eller sosiale egenskaper
- Andre produkter:
  - Bærekraftsrisiko blir tatt i betraktning i investeringsbeslutninger, uten at fondet fremmer miljømessige eller sosiale egenskaper eller har bærekraftig investering som mål
  - Bærekraftsrisiko er ikke relevant (forklaring nedenfor)

### Bærekraftsrisiko

Bærekraftsrisiko er en naturlig og integrert del av investeringsprosessen. Identifisering av risikofaktorer knyttet til miljø, sosiale forhold og selskapsstyring inngår, på linje med andre finansielle faktorer, i alle våre investeringsbeslutninger. SpareBank 1 Forsikring skal opptre som tillitsmann og maksimere den langsiktige avkastningen for kundene på en ansvarlig og bærekraftig måte. Med en fremtidsorientert og selektiv utvelgelsesprosess, er det i utgangspunktet ingen interessekonflikt mellom langsiktig avkastning og bærekraft, ettersom den ene er avhengig av den andre. Aktive forvaltere har frihet og fleksibilitet til å investere basert på forventninger om teknologiske, regulatoriske- og konsumentbaserte endringer; en aktiv, fremtidsrettet og dynamisk tilnærming i tråd med målsetningene i Paris-avtalen. Eierskapsutøvelsen utøves gjennom regelmessig kontakt med ledelse og styret, hvor både muligheter og utfordringer knyttet til selskapets posisjonering for fremtiden vil være helt sentral. Verdsettelse og avkastningskrav er sentrale faktorer i bærekraftanalysen, og risikovurderingen blir en funksjon av markedspris og framtidforventninger.

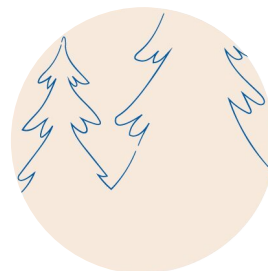
### Bærekraftrelaterte egenskaper som fremmes i forvaltningen av produktet, eller som er inkludert i formål til produktet

- Miljøegenskaper (f.eks. Bedriftens innvirkning på miljø og klima).
- Sosiale egenskaper (f.eks. Menneskerettigheter, arbeidstakerrettigheter og likebehandling).
- God selskapsstyring (f.eks. Aksjonærs rettigheter, utstedelse av godtgjørelse til ledende ansatte og antikorrupsjon).

### Miljømessige og sosiale egenskaper

Vårt hovedprodukt Aktiv uavhengig Aksjer er basert på prinsippet om diversifisert aktiv forvaltning, hvor SpareBank 1 Forsikring konstruerer en uavhengig og diversifisert aksjeportefølje bestående av lokale spesialister med store relative frihetsgrader innenfor sitt investerings mandat, det vil si med høy aktiv andel. Aksjeporteføljen konstrueres for å sikre god risikostyring og ønsket taktisk eksponering mellom regioner og sektorer på aggregert nivå. Seleksjon fremfor eksklusjon er førende prinsipp i forvaltningen.

Produktet fremmer miljø og sosiale forhold og ikke minst god selskapsstyring gjennom en systematisk identifisering og håndtering av bærekraftsrisiko for alle selskapene vi er investert i. De viktigste bærekraftsspørsmålene utvikles og endres over tid i takt med teknologisk, regulatorisk og adferdsmessig utvikling. Vi og våre aktive forvaltere ønsker å være i forkant av denne type risiko. Med en kunnskapsbasert dialog og investeringsdrevet tilnærming, bidrar vi til små og store forbedringer både når det gjelder avkarbonisering og håndtering av sosiale og miljømessige risiko i mange av porteføljeselskapene. Her brukes først og fremst eierskapsutøvelse og proaktivt engasjement til å påvirke selskaper i en mer bærekraftig og ansvarlig retning. Dette er mer ressurskrevende enn eksklusjon, men mer bærekraftig og en naturlig del av investeringsprosessen for en fremtidsorientert ansvarlig aktiv forvalter.



### Internasjonale lover og forpliktelser (Eksklusjon):

SpareBank 1 Forsikring følger alle internasjonale og norske lover, samt alle grunnleggende og internasjonalt anerkjent traktater og erklæringer: Verdenserklæringen om menneskerettigheter fra 1948, konvensjonene til Den internasjonale Arbeidsorganisasjonen (ILO) (som organisasjonsfrihet, forbudt mot barnearbeid, forbud mot diskriminering og tvangsarbeid osv.), internasjonal humanitær rett.

SpareBank 1 Forsikring har derfor nulltoleranse for selskaper som er involvert i produksjonen av:

- Biologiske våpen (BTWC, Biologivåpenkonvensjonen av 1972)
- Kjemiske våpen (Kjemivåpenkonvensjon av 1997)
- Antipersonellminer (Minekonvensjonen av 1999)
- Klaseminer (Klaseminekonvensjonen av 2008)
- Kjernefysiske våpen utenfor NTP-traktaten (Ikkespredningsavtalen av 1968)

### Aktivt eierskap og dialog



Bærekraftig forvaltning for oss handler om aktiv og ansvarlig eierskapsutøvelse. Vi foretrekker aktive fremtids bevisste forvaltere med stor analysekapasitet og som kjenner selskapene og bransjen godt fremfor predefinerte eksklusjonslister basert på historiske nøkkeltall. På denne måten sikrer vi også at kapitalen er fleksibel og tilgjengelig for selskaper som ønsker å endre seg i en bærekraftig retning og vice versa. Dialog og forventningsbasert aktivt eierskap fremfor eksklusjon er nøkkelord i hvordan vi definerer vårt samfunnsansvar. Å gjøre aktive valg, være en verdibevist og krevende eier er her et mer naturlig utgangspunkt for hva som er ansvarlig. Aktive forvaltere kjenner selskapene

og ledelsen svært godt, og har et bedre utgangspunkt for å utøve innflytelse på et høyere strategisk nivå gjennom eierskapsdialog og forventningsstyring. En vesentlig del av omstillingen til det karbonfrie samfunnet vil foregå i etablerte selskaper som ikke er «grønne» i dag. Aktive forvaltere har stor slagkraft ved å bidra aktivt til omstillingen i nettopp slike selskaper.

Å utelukke et selskap med problemer knyttet til ESG er vanligvis ikke en bærekraftig og konstruktiv løsning på lang sikt, ettersom endringen av eierskap i seg selv ikke nødvendigvis fører til en forbedring i måten selskapet opptrer på. Vi ser utelukkelse som siste utvei og foretrekker å bruke eierengasjementet til å påvirke et selskap i en mer bærekraftig og ansvarlig retning. Effekten av eierengasjement er ikke så lett å kvantifisere, men bør på sikt kunne avleses i høyere avkastning etter hvert som selskapet forbedrer sin virksomhet.

Hvis aktivitetene i engasjementet ikke fører til positive resultater, vil vi ekskludere selskapet og dermed forvalteren, forutsatt at:

- det er et vesentlig brudd på våre retningslinjer og standardene for ansvarlige investeringer
- det er manglende respons på våre forsøk på engasjement
- forvalteren viser manglende forståelse av bærekraftsrisiko

### ESG-analyse:

Vi har en egen prosess for kvalitetssikring og oppfølging av eksterne forvaltere gjennom dokumentasjon av møter og dialog. I tillegg utfører vi systematisk kvalitetssikring gjennom kontinuerlig screening av ESG-risiko basert på kvantitative verktøy.

- Screening – screening av kjente ESG-faktorer i fondene basert på data fra Sustainalytics og NBIMs eksklusjonsliste
- Sortering – sortering og behandling av datamateriale fra ovenstående og andre kilder
- Evaluering – analyse og risikovurdering, evaluering hvis noe nytt umiddelbart bør tas opp med en forvalter
- Dialog og oppfølging – basert på vår vurdering av vesentlig risiko. Vi har tett og kontinuerlig samspill med forvalterne våre ettersom de er en del av «investeringsteamet» vårt
- Vurdere effekt av dialog og samarbeid

Porteføljenes karbonrisiko og karbonavtrykk (foreløpig Scope 1 og Scope 2) overvåkes og rapporteres regelmessig. I tillegg til egenutviklede ESG-analyse, benytter vi eksterne aktører som Sustainalytics og Bloomberg.

SpareBank 1 Forsikring og alle våre eksterne forvaltere har underskrevet FNs prinsipper for ansvarlige investeringer og rapporterer i henholdt til UN PRI regelverket, inkludert TCFD.

### Utfordringer med dagens ESG-data:

Dagens datakvalitet er dessverre ikke god nok for beslutningstaking, men kan brukes med forsiktighet som et overvåkningsverktøy. Dataene er vanligvis statiske og bakoverskuende, uten kapasitet til å se fremtidige endringer, som må være formålet for ansvarlige investeringer. I tillegg, er det ofte lite tilgjengelig data for små og mellomstore selskaper i tredje-part dataleverandører. Dette er spesielt merkbart i vår aktive uavhengig porteføljer som er investert i flere mindre selskaper enn en typisk indeksportefølje. Vi anerkjenner betydningen av pålitelig, konsistent og sammenlignbar informasjon om klimarelaterte risikoer og muligheter som alle selskaper står overfor. Og vi er i løpende dialog med alle forvalterne våre for å sikre at de forsterker sin innsats med å hjelpe og oppmuntre selskaper til bedre rapportering og offentliggjøring av informasjon.

Karbonmåling for overvåking- ikke som styringsverktøy:

- Dataene er statiske og tilbakeskuende, uten kapasitet å inkludere fremtidige endringer
- Det er langt ifra alle selskaper som rapporterer CO2-utslipp
- Det rapporteres bare direkte utslipp (Scope 1) og innkjøp av energi (Scope 2), mens det ikke rapporteres indirekte utslipp (Scope 3) som er mest interessant (produkter og tjenester) ift «stranded asset» risiko
- Sier ingenting om hvor godt portefølje er posisjonert i forhold til lavutslippssamfunn



Mer informasjon om dette finner du på våre nettsider:  
[www.sparebank1forsikring.no/baerekraft](http://www.sparebank1forsikring.no/baerekraft)



# Informasjon om bærekraft

## Åpenhet om integrering av bærekraftsrisiko, markedsføring av miljømessige eller sosiale egenskaper og bærekraftige investeringer

- Produkt har bærekraftig investering som formål
- Produkt fremmer blant annet miljømessige eller sosiale egenskaper
- Andre produkter:
  - Bærekraftsrisiko blir tatt i betraktning i investeringsbeslutninger, uten at fondet fremmer miljømessige eller sosiale egenskaper eller har bærekraftig investering som mål
  - Bærekraftsrisiko er ikke relevant (forklaring nedenfor)

### Bærekraftsrisiko

Bærekraftsrisiko er en naturlig og integrert del av investeringsprosessen. Identifisering av risikofaktorer knyttet til miljø, sosiale forhold og selskapsstyring inngår, på linje med andre finansielle faktorer, i alle våre investeringsbeslutninger. SpareBank 1 Forsikring skal opptre som tillitsmann og maksimere den langsiktige risikjusterte avkastningen for kundene på en ansvarlig og bærekraftig måte. Det er i utgangspunktet ingen interessekonflikt mellom langsiktig avkastning og bærekraft, ettersom den ene er avhengig av den andre.

### Bærekraftrelaterte egenskaper som fremmes i forvaltningen av produktet, eller som er inkludert i formål til produktet

- Miljøegenskaper (f.eks. Bedriftens innvirkning på miljø og klima).
- Sosiale egenskaper (f.eks. Menneskerettigheter, arbeidstakerrettigheter og likebehandling).
- God selskapsstyring (f.eks. Aksjonærs rettigheter, utstedelse av godtgjørelse til ledende ansatte og antikorrupsjon).

### Miljømessige og sosiale egenskaper

Produktet fremmer miljø og sosiale forhold og ikke minst god selskapsstyring gjennom en systematisk identifisering og håndtering av bærekraftsrisiko for alle selskapene vi er investert i. I takt med teknologisk, regulatorisk og adferdsmessig utvikling, vil også de viktigste bærekraftspørsmålene utvikles og endres over tid. Vi og våre rente forvaltere ønsker å være i forkant av denne type risiko. Med en kunnskapsbasert dialog og tilnærming, bidrar vi til små og store forbedringer både når det gjelder avkarbonisering og håndtering av sosiale og miljømessige risiko i mange av porteføljeselskapene.

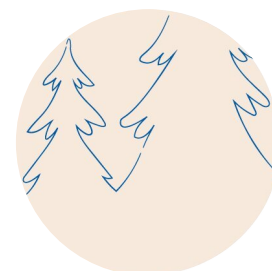
I tillegg, jobber vi for å øke andelen av grønne obligasjoner i porteføljen, som følger internasjonal standard «Green Bond Principles». Grønne obligasjoner skal være i overensstemmelse med ICMA rammeverket.

### Internasjonale lover og regler (evt. Eksklusjon)

SpareBank 1 Forsikring følger alle internasjonale og norske lover, samt alle grunnleggende og internasjonalt anerkjent traktater og erklæringer: Verdenserklæringen om menneskerettigheter fra 1948, konvensjonene til Den internasjonale Arbeidsorganisasjonen (ILO) (som organisasjonsfrihet, forbudt mot barnarbeid, forbud mot diskriminering og tvangsarbeid osv.), internasjonal humanitær rett.

SpareBank 1 Forsikring har derfor nulltoleranse for selskaper som er involvert i produksjonen av:

- Biologiske våpen (BTWC, Biologivåpenkonvensjonen av 1972)
- Kjemiske våpen (Kjemivåpenkonvensjon av 1997)
- Antipersonellminer (Minekonvensjonen av 1999)
- Klaseminer (Klaseminekonvensjonen av 2008)
- Kjernefysiske våpen utenfor NTP-traktaten (Ikkespredningsavtalen av 1968)



Å utelukke et selskap med problemer knyttet til ESG er vanligvis ikke en bærekraftig og konstruktiv løsning på lang sikt, ettersom endringen av eierskap i seg selv ikke nødvendigvis fører til en forbedring i måten selskapet opptrer på. Vi ser utelukkelse som siste utvei og foretrekker å bruke eierengasjementet til å påvirke et selskap i en mer bærekraftig og ansvarlig retning. Effekten av eierengasjement er ikke så lett å kvantifisere, men bør på sikt kunne avleses i høyere avkastning etter hvert som selskapet forbedrer sin virksomhet.

Hvis aktivitetene i engasjementet ikke fører til positive resultater, vil vi ekskludere selskapet (og fondsforvalteren), forutsatt at:

- det er et vesentlig brudd på våre retningslinjer og standardene for ansvarlige investeringer
- det er manglende respons på våre forsøk på engasjement
- forvalteren viser manglende forståelse av bærekraftsrisiko

#### ESG-analyse:

Vi har en egen prosess for kvalitetssikring og oppfølging av eksterne forvaltere gjennom dokumentasjon av møter og dialog. I tillegg utfører vi systematisk kvalitetssikring gjennom kontinuerlig screening av ESG-risiko basert på kvantitative verktøy.

- Screening – screening av kjente ESG-faktorer i fondene basert på data fra Sustainalytics og NBIMs eksklusjonsliste
- Sortering – sortering og behandling av datamateriale fra ovenstående og andre kilder
- Evaluering – analyse og risikovurdering, evaluering hvis noe nytt umiddelbart bør tas opp med en forvalter
- Dialog og oppfølging – basert på vår vurdering av vesentlig risiko. Vi har tett og kontinuerlig samspill med forvalterne våre ettersom de er en del av «investeringsteamet» vårt
- Vurdere effekt av dialog og samarbeid

I tillegg til egenutviklede ESG-analyse, benytter vi eksterne aktører som Sustainalytics og Bloomberg.

SpareBank 1 Forsikring og alle våre eksterne forvaltere har underskrevet FNs prinsipper for ansvarlige investeringer og rapporterer i henholdt til UN PRI regelverket, inkludert TCFD.

#### Utfordringer med dagens ESG-data:

Dagens datakvalitet er dessverre ikke god nok for beslutningstaking, men kan brukes med forsiktighet som et overvåkningsverktøy. Dataene er vanligvis statiske og bakoverskuende, uten kapasitet til å se fremtidige endringer, som må være formålet for ansvarlige investeringer. Vi anerkjenner betydningen av pålitelig, konsistent og sammenlignbar informasjon om klimarelaterte risikoer og muligheter som alle selskaper står overfor. Og vi er i løpende dialog med alle forvalterne våre for å sikre at de forsterker sin innsats med å hjelpe og oppmuntre selskaper til bedre rapportering og offentliggjøring av informasjon.



Mer informasjon om dette finner du på våre nettsider:  
[www.sparebank1forsikring.no/baerekraft](http://www.sparebank1forsikring.no/baerekraft)