



DELÅRSRAPPORT  
1. KVARTAL  
UREVIDERT

2014

# HENSIKT, VISJON, VERDIER OG MÅL

## **Hensikt**

SpareBank 1 BV skal skape verdier i vår region.

## **Visjon**

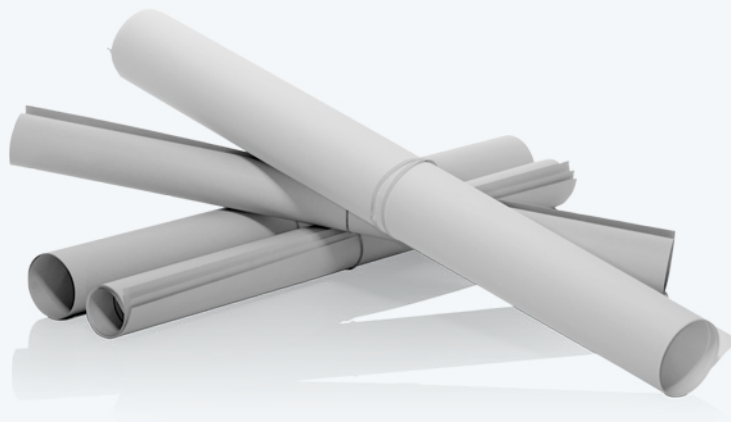
Anbefalt av kunden.

## **Verdier**

Nær og dyktig.

## **Strategisk hovedmålsetning**

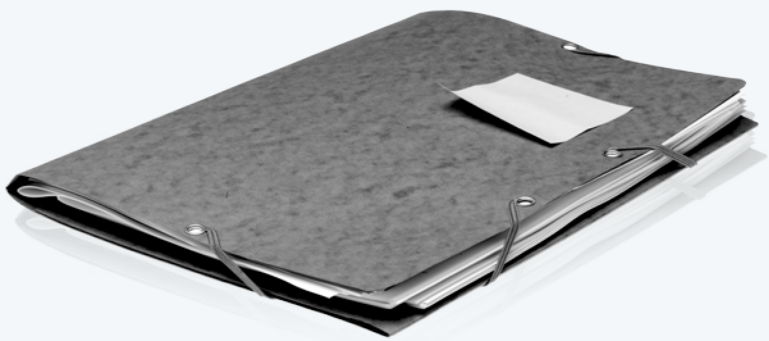
Vi skal være en attraktiv leverandør av finansielle tjenester gjennom å skape en enklere hverdag for kunden.



# INNHOILDSFORTEGNELSE

Styrets delårsberetning .....	4
Resultatsammendrag og nøkkeltall konsern .....	11
Resultat .....	12
Balanse .....	13
Resultater fra kvartalsregnskapene (konsern) .....	14
Egenkapitalendring .....	15
Kontantstrømoppstilling .....	17
Noter til regnskapet .....	18
Note 1 Regnskapsprinsipper .....	19
Note 2 Tap på utlån og garantier .....	19
Note 3 Nedskrivninger på utlån og garantier .....	19
Note 4 Misligholdte og tapsutsatte engasjement .....	20
Note 5 Andre eiendeler .....	20
Note 6 Annen gjeld .....	21
Note 7 Innskudd fra kunder fordelt på sektorer og næringer .....	21
Note 8 Utlån til kunder fordelt på sektorer og næringer .....	21
Note 9 Kapitaldekning .....	22
Note 10 Derivater .....	23
Note 11 Netto verdiendring på finansielle eiendeler .....	23
Note 12 Verdipapirgjeld og ansvarlig lånekapital .....	24
Note 13 Segmentinformasjon .....	25
Note 14 Kritiske regnskapestimater og skjønnsmessige vurderinger .....	26
Note 15 SpareBank 1 Boligkreditt AS .....	26
Note 16 Likviditetsrisiko .....	27
Erklæring fra styret og adm. banksjef .....	28
Bankens egenkapitalbevis .....	30
Uttalelser om fremtidige forhold .....	33

# STYRETS DELÅRSBERETNING



## Konsernet SpareBank 1 BV

SpareBank 1 BV er registrert i Norge, med forretningsadresse Sandefjord. Banken har kontorer i Kongsberg, Drammen, Horten, Hvittingfoss (avviklet 1. april 2014), Larvik, Sandefjord og Tønsberg.

Konsernet SpareBank 1 BV består pr. 31. mars 2014 av morbanken, samt de heleide datterselskapene:

- ◊ EiendomsMegler 1 Buskerud-Vestfold AS (eiendomsmegling)
- ◊ Imingen Holding AS (eiendomsforvaltning)
- ◊ Sparebank 1 Regnskapshuset BV AS (regnskapsførsel og økonomisk rådgivning)

- Kvartalsregnskapet er utarbeidet i samsvar med IAS 34 om delårsrapportering.
- Kvartalsregnskapet er ikke revidert.

Etterfølgende kommentarer og tallstørrelser refererer seg til konsernet dersom annet ikke eksplisitt fremgår. Tall i parentes angir tilsvarende periode i fjor.

### Hovedtrekk 1. kvartal

- Resultat etter skatt: 54,1 mill (44,9 mill).
- Annualisert egenkapitalavkastning: 10,6 % (9,8 %).
- Netto renteinntekter: 75,5 mill (62,9 mill).
- Netto provisjonsinntekter og andre inntekter: 85,2 mill (70,8 mill).
- Netto resultat fra finansielle eiendeler: 13,0 mill (21,3 mill).
- Driftskostnader: 103,3 mill (94,0 mill).
- Netto tap på utlån: -2,2 mill (1,0 mill).
- Samlet utlånsvekst siste 12 mnd, inkludert overført portefølje til SpareBank 1 Boligkreditt AS: -0,6 % (4,7 %).
- Innskuddsvekst siste 12 mnd: 1,9 % (3,6 %).
- Kjernekapitalprosent: 16,1 % (15,0 %).
- Ren kjernekapital: 13,6 % (12,4 %).
- Forventet gevinst på 42,6 mill over ordinært resultat ved salg av Nets i 2.kvartal 2014 (først over EK i 1.kvartal)

## Resultatutvikling

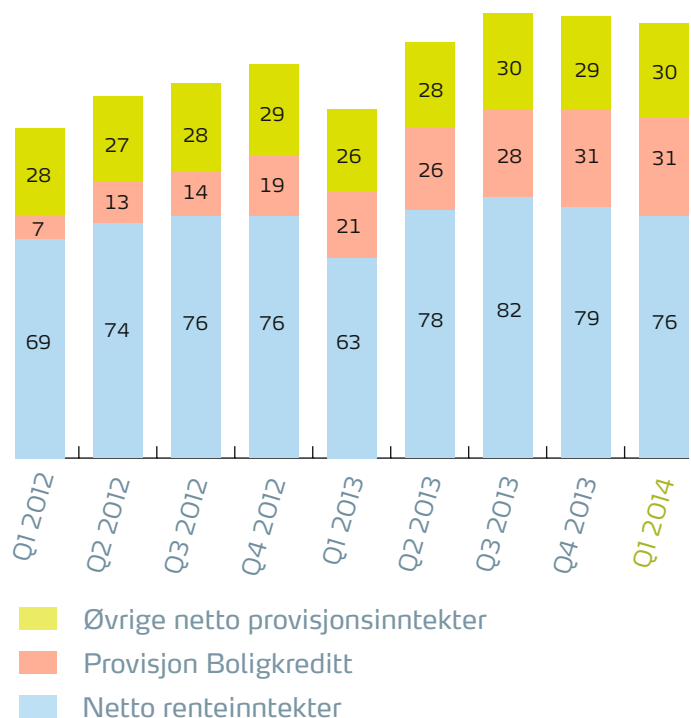
### Resultat

Konsernet SpareBank 1 BV hadde et resultat av ordinær drift før tap på 70,3 mill (60,9 mill). Resultat etter skatt ble 54,1 mill (44,9 mill), hvilket utgjør 0,99 % (0,80 %) av gjennomsnittlig forvaltningskapital (GFK). Konsernets annualiserte egenkapitalavkastning utgjorde 10,6 % (9,8 %) og resultat pr. egenkapitalbevis for kvartalet utgjorde kr 1,66 (kr 1,38).

### Netto renteinntekter

Netto renteinntekter utgjorde 75,5 mill (62,9 mill). Netto renteinntekter i prosent av gjennomsnittlig forvaltningskapital (rentenetto) var 1,39 % (1,13 %). Ved utgangen av mars har banken overført boliglån for 7.653 mill (6.824 mill) til SpareBank 1 Boligkreditt AS. Inntjeningen fra denne låneporteføljen fremkommer under netto provisjonsinntekter og utgjorde 31,0 mill (21,3 mill) pr. 31.03.

Grafen nedenfor viser kvartalsvis utvikling i netto renteinntekter, provisjonsinntekter fra SpareBank 1 Boligkreditt, samt øvrige netto provisjonsinntekter (mill kroner):



**Netto provisjonsinntekter og andre inntekter**

Netto provisjonsinntekter og andre inntekter utgjorde 85,2 mill (70,8 mill).

*Netto provisjonsinntekter*

Netto provisjonsinntekter utgjorde 61,0 mill (47,2 mill). Økningen skyldes i hovedsak høyere provisjonsinntekter fra SpareBank 1 Boligkreditt AS.

*Andre driftsinntekter*

Andre driftsinntekter utgjorde 24,2 mill (23,6 mill). I endringen fra fjoråret utgjør økte inntekter fra ny virksomhet (regnskapskontorer) 5,5 mill., mens det i 1.kvartal 2013 ble inntektsført 4,4 mill i forbindelse med salg av eiendom.

**Netto resultat fra finansielle eiendeler**

Netto resultat fra finansielle eiendeler utgjorde 13,0 mill (21,3 mill). Herunder utgjorde inntekter fra felleskontrollerte virksomheter og tilknyttet selskap 5,8 mill (7,0 mill).

Det er inngått avtale om salg av Nets i mars. Transaksjonen forventes gjennomført i 2. kvartal. Banken har pr. 31.03 oppjustert balanseverdien på eierandelen (0,4 %) i Nets til avtalt salgssum. Eierposten er klassifisert som tilgjengelig for salg. Oppjusteringen medførte en positiv egenkapitaleffekt på 26,5 mill i 1. kvartal. Forutsatt at transaksjonen godkjennes av myndighetene, forventes en positiv realisasjonseffekt på 42,6 mill over ordinært resultat i 2. kvartal, mens egenkapitalen forblir upåvirket i forhold til 1. kvartal.

**Driftskostnader**

Totale driftskostnader utgjorde 103,3 mill (94,0 mill). Driftskostnader i prosent av totale driftsinntekter utgjorde for konsernet 59,5 % (60,7 %). Tilsvarende kostnadsprosent for morbank isolert utgjorde 56,6 % (57,1 %).

*Personalkostnader*

Personalkostnader utgjorde 56,3 mill (52,4 mill). I

morbanken er personalkostnadene økt med 2,6 mill (6,9 %). Bemanningen i morbanken er økt med 10 årsverk (5,7 %) sammenlignet med samme periode i fjor.

Grunnet ny virksomhet hadde datterselskapene en økning i personalkostnader på 1,4 mill (9,3 %) sammenlignet med samme periode i fjor.

*Andre driftskostnader*

Andre driftskostnader utgjorde 47,0 mill (41,7 mill). I morbanken er andre driftskostnader økt med 4,8 mill (12,9 %). Kostnadsøkningen i morbanken er i stor grad relatert til markedsaktiviteter, samt kostnader i forbindelse med navneskifte. Datterselskapene hadde en økning på 0,5 mill som i vesentlig grad er relatert til ny virksomhet (regnskapskontorer).

**Kredittrisiko og porteføljeutvikling**

Kundene i personmarkedsporteføljen viser en stabil gjeldsbetjeningsevne. Det forventes at denne situasjonen vil vedvare de neste kvartalene, primært begrunnet med forventninger om et fortsatt lavt rentenivå, tilfredsstillende inntektsutvikling og fortsatt relativ lav arbeidsledighet. Personmarkedsporteføljen er i all hovedsak sikret med pant i bolig- og fritidseiendom.

Kvaliteten i bedriftsmarkedsporteføljen vurderes som god. Det er for tiden lave tap, og det foreligger ved utgangen av første kvartal ingen indikasjoner på at tapsrisikoen er økende.

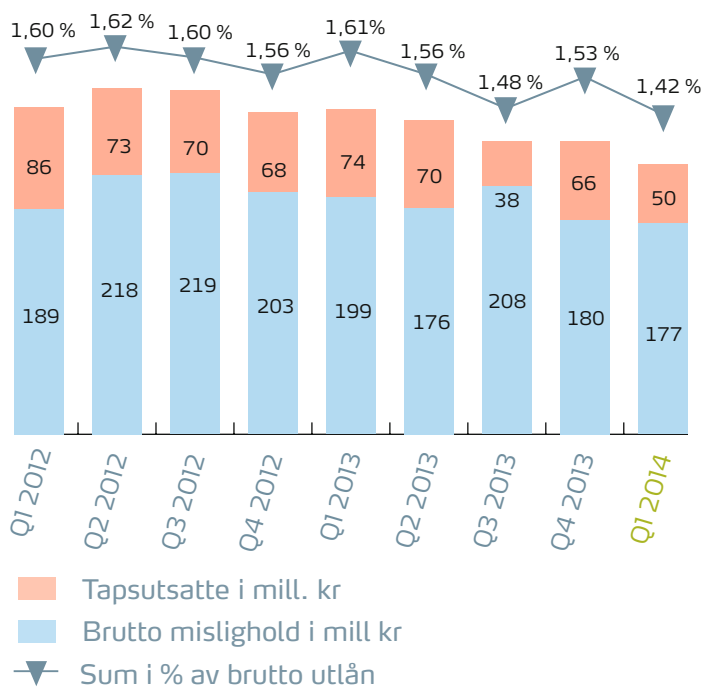
**Tap og mislighold**

Netto tap på utlån og garantier utgjorde -2,2 mill (1,0 mill) pr. 31.03. I netto tap inngår endring gruppeavsetning med 2,4 mill (-5,4 mill).

Gruppenedskrivninger utgjør 77,1 mill (74,2 mill), hvilket tilsvarer 0,48 % (0,44 %) av brutto utlån. Inkludert individuelle nedskrivninger på 61,0 mill (72,6 mill), utgjør tapsavsetningene 0,86 % (0,87 %) av brutto utlån.

Brutto misligholdte lån utgjør 177,1 mill (198,5 mill), eller 1,11 % (1,17 %) av brutto utlån. Inkludert overførte lån til Boligkreditt, utgjør brutto misligholdte lån 0,75 % (0,83 %) av brutto utlån.

Grafen nedenfor viser utviklingen i misligholdte lån, tapsutsatte engasjement og summen av disse i % av brutto utlån:



## Balanseutvikling

Konsernets forvaltningskapital utgjorde 21.991 mill. Dette tilsvarer en reduksjon på 349 mill, eller 1,6 % siste 12 måneder. Konsernets forretningskapital (forvaltningskapital inklusive overførte lån til Boligkreditt) utgjorde 29.644 mill (29.163 mill).

## Utlån- og innskuddsutvikling

Brutto utlån (inkludert volum overført til Boligkreditt) utgjorde 23.635 mill. De siste 12 måneder har det vært en reduksjon på 151 mill, tilsvarende -0,6 %. Personmarkedet viser en økning på 0,3 %, mens bedriftsmarkedet viser en reduksjon på -3,4 % siste 12 måneder. Årsaken til den lave kredittveksten skyldes tilpasninger til nye kapitalkrav. Konsernet hadde et innskuddsvolum på 13.416 mill

som tilsvarer en økning på 248 mill (1,9 %) siste 12 måneder. Konsernet hadde en innskuddsdekning på 83,9 %, mot 77,6 % på samme tidspunkt i fjor.

## Likviditet

Markedet for senior obligasjonsgjeld har vært godt i 2014. Tilgangen har vært meget bra og kredittpåslagene har falt gjennom hele kvartalet og spesielt i januar og februar.

Bankens likviditetssituasjon ved utgangen av 1. kvartal 2014 er meget tilfredsstillende. Banken har en likviditetsportefølje på 3.702 mill pr 31.03. Det er et mål for banken å holde likviditetsrisikoen på et lavt nivå. SpareBank 1 BV har en konservativ likviditetsstrategi og skal opprettholde ordinær drift i minimum 12 måneder uten ytterligere tilgang på ekstern finansiering.

Ved utgangen av kvartalet er det overført totalt 7.653 mill til SpareBank 1 Boligkreditt AS, en økning på 830 mill siste 12 måneder. Pr. 31.03 har banken klagjorte lån for overføring til Boligkreditt på ca 2,0 mrd.

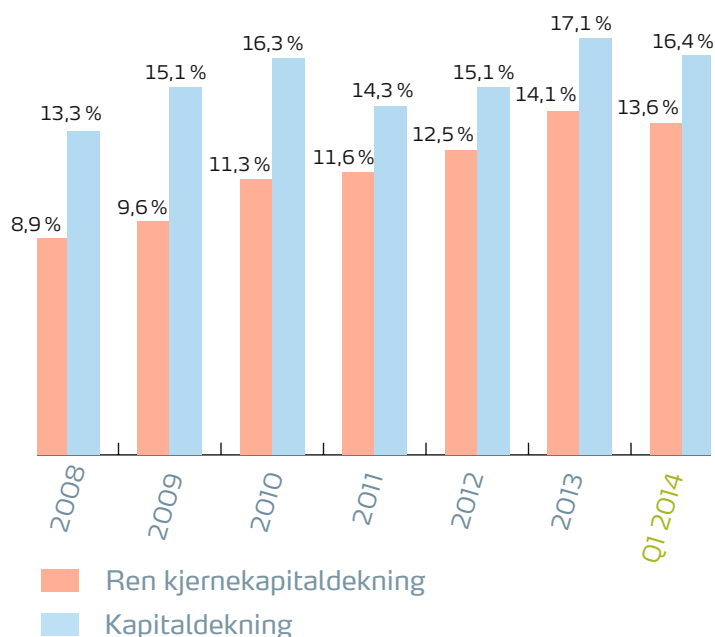
Banken vil fremover øke løpetiden på bankens finansiering innenfor usikrede obligasjonslån. Banken har i 1.kvartal emittert 600 mill med løpetider fra 4 til 5 år. I samme perioden er det kjøpt tilbake egen gjeld og innfridd obligasjonsgjeld som har løpetid under 1 år for 500 mill.

Banken tilpasser seg gradvis til nye regulatoriske krav innenfor likviditetsområdet.

## Egenkapital

### Kapitaldekning

På konsolidert basis utgjør kjernekapitaldekningen 16,1 % (15,0 %), mens kapitaldekningen utgjør 16,4 % (15,5 %). Bankens rene kjernekapital utgjør 13,6 % (12,4 %). Periodens resultat er ikke inkludert i kapitaldekningsberegningene. Banken har en god kjernekapitaldekning.



Sparebank 1 Regnskapshuset konsern forvalter 4 regnskapskontorer i hhv Larvik, Horten, Sandefjord og Drammen. Regnskapskontorene i Sandefjord og Drammen ble kjøpt opp i 1. kvartal 2013 og først inntatt regnskapsmessig fra 2. kvartal samme år.

### Transaksjoner gjennomført med nærstående parter

Styret er ikke kjent med transaksjoner gjennomført med nærstående parter som har hatt vesentlig betydning på virksomhetens stilling eller resultat i løpet av rapporteringsperioden.

### Utsiktene fremover

Styret er tilfreds med bankens resultat i 1. kvartal 2014.

Banken har god soliditet og meget tilfredsstillende likviditet ved utgangen av kvartalet. Det gjenstår fortsatt noe usikkerhet rundt endelig kapitaldekningsregelverk for norske banker. Det forventes avklaringer på dette i løpet av inneværende år.

Banken har en målsetning om minimum 14,5 % ren kjernekapital i 2016.

Det er nå tiltagende vekst og tegn til økt optimisme i Europa og USA. I Norge fortsetter imidlertid veksten i et lavere tempo enn hva vi har sett de siste årene. Det forventes svak vekst i privat forbruk og etter hvert noe nedgang i oljeinvesteringene.

Foreløpig synes det å ligge an til et moderat lønnsoppgjør i år. Kronen har styrket seg på nyåret, men er fortsatt mye svakere enn den har vært. Dette har bidratt til økt inflasjon, men har samtidig bedret situasjonen for norske eksportbedrifter. Det forventes et lavt rentenivå fremover, noe økt arbeidsledighet, tilfredsstillende inntektsutvikling for de fleste husholdninger, samt stabilt til økende prisnivå i boligmarkedet.

### Datterselskaper

Eksklusive morbank-elimineringer I mill. kr	EiendomsMegler 1 konsern		Imingen Holding konsern	
	31.03.2014	31.03.2013	31.03.2014	31.03.2013
Driftsinntekter	13,1	12,5	-	0,6
Driftskostnader	(12,6)	(14,6)	(0,0)	(0,7)
Finansposter	0,0	0,4	0,0	(0,3)
Resultat før skatt	0,4	(1,7)	0,0	(0,4)

SB 1 Regnskapshuset konsern		Totalt Datterselskaper	
31.03.2014	31.03.2013	31.03.2014	31.03.2013
10,0	4,5	23,1	17,6
(9,0)	(4,4)	(21,7)	(19,7)
(0,3)	(0,0)	(0,3)	0,1
0,6	0,1	1,1	(2,1)

Banken har 100 % eierandel i alle datterselskaper og døtre av disse. Regnskapstall knyttet til nedenfor nevnte selskaper er inntatt fra oppkjøpstidspunkt.

EiendomsMegler 1 konsern består av EiendomsMegler 1 Buskerud-Vestfold AS og datterselskapet EiendomsMegler 1 Næringsmegling Vestfold AS.

Imingen Holding AS konsern forvalter overtatte eiendommer tilgjengelig for salg. Pr 31.03 ligger det ingen objekter i denne porteføljen.



Banken har i løpet av 1. kvartal redusert renten med inntil 0,2 % på nye boliglån og eksisterende portefølje. Renteendringen på eksisterende lån gjennomføres primo juni 2014. Det er i tillegg gjennomført rentereduksjoner på innskudd.

Med bakgrunn i nåværende konkurransesituasjon, kombinert med forventning om noe lavere kredittvekst, ventes det reduserte marginer i 2014.

Sandefjord, 30. april 2014  
Styret i SpareBank 1 BV

Anne Gro Olafsen (sign)  
Leder

Alf-Reidar Fjeld (sign)  
Nestleder

Jon Einar Melbye (sign)

Bjørn Solheim (sign)

Kristin Søia Barkost (sign)

Clas Huseby (sign)  
Varamedlem

Hanne Myhre Gravdahl (sign)  
Ansattes representant

Harald Gaupen (sign)  
Adm. banksjef

# DELÅRSREGNSKAP



## Resultatsammendrag og nøkkeltall konsern

(Hele tusen kroner)	31.03.2014	%	31.03.2013	%	31.12.2013	%
Netto renteinntekter	75.503	1,39	62.862	1,13	301.550	1,35
Netto provisjons- og andre inntekter	85.160	1,56	70.786	1,27	324.134	1,45
Netto resultat fra finansielle eiendeler	12.990	0,24	21.271	0,38	62.722	0,28
<b>Sum netto inntekter</b>	<b>173.653</b>	<b>3,19</b>	<b>154.919</b>	<b>2,78</b>	<b>688.406</b>	<b>3,08</b>
<b>Sum driftskostnader</b>	<b>103.324</b>	<b>1,90</b>	<b>94.031</b>	<b>1,69</b>	<b>399.376</b>	<b>1,78</b>
<b>Driftsresultat før tap / resultat før tap og skatt</b>	<b>70.329</b>	<b>1,29</b>	<b>60.888</b>	<b>1,09</b>	<b>289.030</b>	<b>1,29</b>
Tap på utlån og garantier	(2.197)	(0,04)	957	0,02	2.463	0,01
<b>Resultat før skatt</b>	<b>72.526</b>	<b>1,33</b>	<b>59.931</b>	<b>1,07</b>	<b>286.567</b>	<b>1,28</b>
Skattekostnad	18.433	0,34	15.055	0,27	70.386	0,31
<b>Resultat etter skatt</b>	<b>54.093</b>	<b>0,99</b>	<b>44.876</b>	<b>0,80</b>	<b>216.180</b>	<b>0,97</b>
Sum øvrige resultatposter ført mot egenkapitalen	11.755	0,22	(10.108)	(0,18)	7.160	0,03
<b>Totalresultat</b>	<b>65.847</b>	<b>1,21</b>	<b>34.768</b>	<b>0,62</b>	<b>223.340</b>	<b>1,00</b>
	31.03.2014		31.03.2013		31.12.2013	
<b>Lønnsomhet</b>						
Egenkapitalavkastning av resultat før øvrige resultatposter <sup>1)</sup>	10,6 %		9,8 %		11,1 %	
Egenkapitalavkastning av totalresultat	12,9 %		7,6 %		11,5 %	
Kostnadsprosent <sup>2)</sup>	59,5 %		60,7 %		58,0 %	
Kostnadsprosent ex. finansielle investeringer	64,3 %		70,4 %		63,8 %	
<b>Balansetall</b>						
Brutto utlån til kunder	15.981.620		16.962.305		16.144.778	
Brutto utlån til kunder inkl. SpareBank 1 Boligkreditt AS	23.634.920		23.786.008		23.665.400	
Innskudd fra kunder	13.416.040		13.168.454		13.848.699	
Innskuddsdekning	83,9 %		77,6 %		85,8 %	
Utlånsvekst inkl. SpareBank 1 Boligkreditt AS siste 12 mnd.	(0,6 %)		4,7 %		(1,0 %)	
Innskuddsvekst siste 12 mnd.	1,9 %		3,6 %		2,9 %	
Forvaltningskapital	21.990.604		22.339.795		22.133.300	
Forretningskapital (inkl. Sparebank 1 Boligkreditt AS)	29.643.904		29.163.498		29.653.922	
<b>Tap og mislighold</b>						
Tapsprosent utlån <sup>3)</sup>	(0,01 %)		0,01 %		0,01 %	
Brutto misligholdte engasjement i % av brutto utlån	1,11 %		1,17 %		1,11 %	
Brutto andre tapsutsatte engasjement i % av brutto utlån	0,31 %		0,44 %		0,41 %	
<b>Tap og mislighold (inkl. Sparebank 1 Boligkreditt AS)</b>						
Tapsprosent utlån <sup>3)</sup> (inkl. Sparebank 1 Boligkreditt AS)	(0,01 %)		0,00 %		0,01 %	
Brutto misligholdte eng. i % av brutto utlån (inkl. Sparebank 1 Boligkreditt AS)	0,75 %		0,83 %		0,76 %	
Brutto andre tapsutsatte engasjement i % av brutto utlån (inkl. Sparebank 1 Boligkreditt AS)	0,21 %		0,31 %		0,28 %	
<b>Soliditet</b>						
Kapitaldekningsprosent	16,4 %		15,5 %		17,0 %	
Kjernekapitalprosent	16,1 %		15,0 %		16,7 %	
Ren Kjernekapital	13,6 %		12,4 %		14,1 %	
Kjernekapital	1.960.244		1.837.379		2.005.804	
Netto ansvarlig kapital	1.985.245		1.908.099		2.048.097	
Beregningsgrunnlag	12.141.212		12.285.125		12.013.356	
<b>Kontor og bemanning</b>						
Antall bankkontorer	7		7		7	
Antall meglerkontorer	7		9		7	
Antall regnskapskontorer	4		4		4	
Antall årsverk morbank	191		181		180	
Antall årsverk konsern	276		259		275	
<b>Egenkapitalbevis <sup>5)</sup></b>	<b>31.03.2014</b>		<b>31.03.2013</b>		<b>31.12.2013</b>	<b>31.12.2012</b>
Egenkapitalsbevisbrøk	18,61 %		19,12 %		19,12 %	19,67 %
Børskurs	44,70		40,70		43,50	33,60
Børsverdi (tusen kroner)	250.421		228.012		243.698	188.236
Bokført egenkapital per EKB (inkl. utbytte)	64,85		59,93		65,69	60,80
Resultat per EKB <sup>4)</sup>	1,66		1,38		7,14	5,80
Utbytte per EKB	-		-		2,50	2,25
Pris / Resultat pr EKB	26,95		29,42		6,09	5,79
Pris / Bokført egenkapital	0,69		0,68		0,66	0,55

<sup>1)</sup> Overskudd i prosent av gjennomsnittlig egenkapital (IB+UB/2)<sup>2)</sup> Sum driftskostnader i prosent av sum driftsinntekter<sup>3)</sup> Netto tap i prosent av gjennomsnittlig brutto utlån hittil i år<sup>4)</sup> Overskudd multiplisert med egenkapitalbevisprosenten og dividert på gjennomsnittlig antall utestående egenkapitalbevis.<sup>5)</sup> Mortall

## Resultat

Morbank			Konsern				
31.12.2013	1. kvartal 2013	1. kvartal 2014	(Hele tusen kroner)	Noter	1. kvartal 2014	1. kvartal 2013	31.12.2013
830.027	201.991	202.143	Renteinntekter		201.905	202.276	830.234
527.957	139.181	126.373	Rentekostnader		126.402	139.414	528.684
<b>302.070</b>	<b>62.811</b>	<b>75.770</b>	<b>Netto renteinntekter</b>		<b>75.503</b>	<b>62.862</b>	<b>301.550</b>
228.850	49.579	63.691	Provisjonsinntekter		63.691	49.579	228.850
9.503	2.396	2.687	Provisjonskostnader		2.687	2.396	9.503
12.400	6.800	1.702	Andre driftsinntekter		24.156	23.603	104.787
<b>231.747</b>	<b>53.983</b>	<b>62.706</b>	<b>Netto provisjons- og andre inntekter</b>		<b>85.160</b>	<b>70.786</b>	<b>324.134</b>
26.505	931	2.195	Utbytte		2.195	931	16.102
512	512	-	Netto resultat fra eierinteresser		5.757	6.966	25.669
19.598	13.374	5.038	Netto resultat fra andre finansielle investeringer	11	5.038	13.374	20.951
<b>46.615</b>	<b>14.817</b>	<b>7.233</b>	<b>Netto resultat fra finansielle eiendeler</b>		<b>12.990</b>	<b>21.271</b>	<b>62.722</b>
<b>580.432</b>	<b>131.611</b>	<b>145.709</b>	<b>Sum netto inntekter</b>		<b>173.653</b>	<b>154.919</b>	<b>688.406</b>
149.249	37.667	40.256	Personalkostnader		56.317	52.356	223.222
154.961	37.459	42.276	Andre driftskostnader		47.007	41.674	176.154
<b>304.209</b>	<b>75.126</b>	<b>82.532</b>	<b>Sum driftskostnader</b>		<b>103.324</b>	<b>94.031</b>	<b>399.376</b>
<b>276.222</b>	<b>56.485</b>	<b>63.178</b>	<b>Resultat før tap og skatt</b>		<b>70.329</b>	<b>60.888</b>	<b>289.030</b>
2.463	957	(2.197)	Tap på utlån og garantier	2	(2.197)	957	2.463
<b>273.759</b>	<b>55.528</b>	<b>65.374</b>	<b>Resultat før skatt</b>		<b>72.526</b>	<b>59.931</b>	<b>286.567</b>
69.992	15.534	18.134	Skattekostnad		18.433	15.055	70.386
<b>203.766</b>	<b>39.994</b>	<b>47.240</b>	<b>Resultat før øvrige resultatposter</b>		<b>54.093</b>	<b>44.876</b>	<b>216.180</b>
			<b>Poster som reverseres over resultat</b>				
23.230	659	27.373	Endring i virkelig verdi for investeringer tilgjengelig for salg		27.373	659	6.935
-	-	-	Endring balanseført verdi FKV/TS/DS		(15.618)	(10.767)	1.980
			<b>Poster som ikke reverseres over resultat</b>				
(3.982)	-	-	Estimatavvik IAS 19 Pensjon	1	-	-	(1.755)
<b>19.247</b>	<b>659</b>	<b>27.373</b>	<b>Sum øvrige resultatposter ført mot egenkapitalen*</b>		<b>11.755</b>	<b>(10.108)</b>	<b>7.160</b>
<b>223.014</b>	<b>40.653</b>	<b>74.613</b>	<b>Totalresultat</b>		<b>65.847</b>	<b>34.768</b>	<b>223.340</b>
7,14	1,38	1,66	Resultat før øvrige res.poster pr Egenkapitalbevis		-	-	-

## Balanse

Morbank			Konsern				
31.12.2013	31.03.2013	31.03.2014	(Hele tusen kroner)	Noter	31.03.2014	31.03.2013	31.12.2013
278.258	131.843	260.022	Kontanter og fordringer på sentralbanker		260.022	131.843	278.258
334.763	276.773	202.697	Utlån til og fordringer på kredittinstitusjoner		223.402	301.398	356.817
<b>16.177.448</b>	<b>16.993.960</b>	<b>16.012.794</b>	<b>Brutto utlån til kunder</b>	<b>3,8</b>	<b>15.981.620</b>	<b>16.962.305</b>	<b>16.144.778</b>
(68.304)	(72.623)	(60.958)	- Individuelle nedskrivninger utlån	3	(60.958)	(72.623)	(68.304)
(74.742)	(74.162)	(77.125)	- Nedskrivninger på grupper av utlån	3	(77.125)	(74.162)	(74.742)
<b>16.034.401</b>	<b>16.847.175</b>	<b>15.874.711</b>	<b>Netto utlån til kunder</b>		<b>15.843.537</b>	<b>16.815.519</b>	<b>16.001.732</b>
4.246.512	3.866.059	4.358.241	Sertifikater, obligasjoner og andre verdipapir med virkelig verdi		4.358.241	3.866.059	4.246.512
563.096	489.681	615.022	Aksjer, andeler og andre egenkapitalinteresser		615.022	489.681	563.096
25.028	25.028	28.077	Eierinteresser i konsernselskap		-	-	-
100.350	109.435	99.870	Eierinteresser i felleskontrollert virksomhet og tilknyttet selskap		187.822	202.354	199.375
104.330	105.849	99.266	Varige driftsmidler		101.433	109.342	107.807
5.022	8.522	5.022	Goodwill		35.994	40.969	35.994
15.821	9.203	15.287	Utsatt skattefordel		15.719	10.151	15.971
322.244	361.804	341.926	Andre eiendeler	5	349.412	372.479	327.738
<b>22.029.824</b>	<b>22.231.372</b>	<b>21.900.140</b>	<b>Sum eiendeler</b>		<b>21.990.604</b>	<b>22.339.795</b>	<b>22.133.300</b>
241.231	446.231	241.231	Innskudd fra kredittinstitusjoner		241.534	446.718	240.218
13.865.906	13.181.575	13.438.584	Innskudd fra kunder	7	13.416.040	13.168.454	13.848.699
5.070.867	5.804.755	5.168.057	Gjeld stiftet ved utstedelse av verdipapirer	12	5.168.057	5.804.755	5.070.867
77.039	57.475	34.506	Betalbar skatt		35.250	59.333	77.737
260.709	419.956	443.576	Annen gjeld og forpliktelser	6	467.295	448.361	284.701
558.940	558.668	559.030	Ansvarlig lånekapital	12	559.030	558.668	558.940
<b>20.074.691</b>	<b>20.468.660</b>	<b>19.884.983</b>	<b>Sum gjeld</b>		<b>19.887.206</b>	<b>20.486.289</b>	<b>20.081.161</b>
280.073	280.073	280.073	Eierandelskapital		280.073	280.073	280.073
9.865	9.865	9.865	Overkursfond		9.865	9.865	9.865
64.077	38.069	64.077	Utjevningsfond		64.077	38.069	64.077
19.892	15.717	19.309	Gavefond		19.309	15.717	19.892
1.535.628	1.374.224	1.538.307	Sparebankens fond		1.617.468	1.460.137	1.630.407
38.524	21.105	63.218	Fond for urealiserte gevinster		63.218	21.105	38.524
7.074	23.660	40.309	Annen egenkapital/udisponert resultat		49.388	28.541	9.301
<b>1.955.133</b>	<b>1.762.712</b>	<b>2.015.157</b>	<b>Sum egenkapital</b>		<b>2.103.398</b>	<b>1.853.506</b>	<b>2.052.139</b>
<b>22.029.824</b>	<b>22.231.372</b>	<b>21.900.140</b>	<b>Gjeld og egenkapital</b>		<b>21.990.604</b>	<b>22.339.795</b>	<b>22.133.300</b>

## Resultater fra kvartalsregnskapene

## Konsern

(Hele tusen kroner)	1. kvartal 2014	4. kvartal 2013	3. kvartal 2013	2. kvartal 2013	1. kvartal 2013	4. kvartal 2012	3. kvartal 2012	2. kvartal 2012	1. kvartal 2012
Renteinntekter	201.905	205.958	212.770	209.229	202.276	216.099	218.509	216.957	222.616
Rentekostnader	126.402	127.115	130.578	131.576	139.414	139.743	142.785	142.657	153.950
<b>Netto renteinntekter</b>	<b>75.503</b>	<b>78.843</b>	<b>82.192</b>	<b>77.653</b>	<b>62.862</b>	<b>76.355</b>	<b>75.724</b>	<b>74.300</b>	<b>68.666</b>
Provisjonsinntekter	63.691	62.093	61.290	55.888	49.579	50.781	44.935	41.907	38.534
Provisjonskostnader	2.687	2.372	2.798	1.938	2.396	2.353	2.230	1.939	2.568
Andre driftsinntekter	24.156	22.988	24.228	33.967	23.603	27.192	18.967	20.446	17.903
<b>Netto provisjons- og andre inntekter</b>	<b>85.160</b>	<b>82.710</b>	<b>82.720</b>	<b>87.917</b>	<b>70.786</b>	<b>75.620</b>	<b>61.672</b>	<b>60.414</b>	<b>53.869</b>
Utbytte	2.195	6	4.291	10.874	931	9	-	2.566	4.518
Netto resultat fra eierinteresser	5.757	5.262	9.531	3.910	6.966	1.472	5.651	3.151	5.775
Netto resultat fra andre finansielle investeringer	5.038	11.407	(10.199)	6.369	13.374	11.194	23.374	8.404	1.577
<b>Netto resultat fra finansielle eiendeler</b>	<b>12.990</b>	<b>16.675</b>	<b>3.624</b>	<b>21.153</b>	<b>21.271</b>	<b>12.675</b>	<b>29.025</b>	<b>14.121</b>	<b>11.870</b>
<b>Sum netto inntekter</b>	<b>173.653</b>	<b>178.228</b>	<b>168.535</b>	<b>186.724</b>	<b>154.919</b>	<b>164.651</b>	<b>166.421</b>	<b>148.835</b>	<b>134.405</b>
Personalkostnader	56.317	64.330	51.421	55.115	52.356	60.272	44.148	43.868	46.997
Andre driftskostnader	47.007	50.227	40.923	43.330	41.674	46.588	36.467	39.535	40.658
<b>Sum driftskostnader</b>	<b>103.324</b>	<b>114.557</b>	<b>92.344</b>	<b>98.445</b>	<b>94.031</b>	<b>106.861</b>	<b>80.615</b>	<b>83.403</b>	<b>87.655</b>
<b>Resultat før tap og skatt</b>	<b>70.329</b>	<b>63.671</b>	<b>76.192</b>	<b>88.279</b>	<b>60.888</b>	<b>57.790</b>	<b>85.806</b>	<b>65.432</b>	<b>46.750</b>
Tap på utlån og garantier	(2.197)	(7.897)	1.402	8.001	957	10.056	5.956	(8.382)	(24)
<b>Resultat før skatt</b>	<b>72.526</b>	<b>71.568</b>	<b>74.790</b>	<b>80.278</b>	<b>59.931</b>	<b>47.734</b>	<b>79.850</b>	<b>73.814</b>	<b>46.774</b>
Skattekostnad	18.433	18.444	17.433	19.453	15.055	13.436	20.764	20.359	10.384
<b>Resultat før øvrige resultatposter</b>	<b>54.093</b>	<b>53.123</b>	<b>57.356</b>	<b>60.825</b>	<b>44.876</b>	<b>34.299</b>	<b>59.086</b>	<b>53.455</b>	<b>36.391</b>

## Morbank

Resultat pr Egenkapitalbevis (kvartal isolert)	1,66	1,83	1,94	1,99	1,38	1,10	1,65	1,99	1,06
Utvannet resultat pr Egenkapitalbevis (kvartal isolert)	1,66	1,83	1,94	1,99	1,38	1,10	1,65	1,99	1,06

## Egenkapitalendring pr. 1. kvartal 2014

Konsern

(Hele tusen kroner)	Eierandels- kapital <sup>1)</sup>	Overkurs- fond	Utjevnings- fond	Gavefond	Fond for urealiserte gevinster	Spare- bankens- fond	Annen egenkapital	Udisponert resultat	Sum egenkapital
<b>Egenkapital pr. 31.12.2012</b>	<b>280.073</b>	<b>9.865</b>	<b>38.069</b>	<b>14.226</b>	<b>21.511</b>	<b>1.469.839</b>	<b>12.605</b>	-	<b>1.846.187</b>
Prinsippendring IAS 19 Pensjon pr. 01.01.2013	-	-	-	-	-	-	(2.949)	-	(2.949)
<b>Egenkapital pr. 01.01.2013</b>	<b>280.073</b>	<b>9.865</b>	<b>38.069</b>	<b>14.226</b>	<b>21.511</b>	<b>1.469.839</b>	<b>9.656</b>	-	<b>1.843.238</b>
Utbytte fra 2012, utbetalt 2013	-	-	-	-	-	-	(12.605)	-	(12.605)
Belastet/tilført gavefond	-	-	-	(1.834)	-	-	-	-	(1.834)
Verdiendringer	-	-	-	-	(5.512)	5.512	-	-	0
<b>Resultat før øvrige resultatposter</b>	-	-	<b>26.008</b>	<b>7.500</b>	-	<b>168.666</b>	<b>14.006</b>	-	<b>216.180</b>
<i>Poster som reverseres over resultat:</i>									
Endring i virkelig verdi for investeringer tilgjengelig for salg	-	-	-	-	22.525	(15.590)	-	-	6.935
Endring balanseført verdi FKV/TS/DS	-	-	-	-	-	1.980	-	-	1.980
<i>Poster som ikke reverseres over resultat:</i>									
Estimatavvik IAS 19 Pensjon	-	-	-	-	-	-	(1.755)	-	(1.755)
<b>Egenkapital pr. 31.12.2013</b>	<b>280.073</b>	<b>9.865</b>	<b>64.077</b>	<b>19.892</b>	<b>38.524</b>	<b>1.630.407</b>	<b>9.301</b>	-	<b>2.052.139</b>
<b>Egenkapital pr. 31.12.2013</b>	<b>280.073</b>	<b>9.865</b>	<b>64.077</b>	<b>19.892</b>	<b>38.524</b>	<b>1.630.407</b>	<b>9.301</b>	-	<b>2.052.139</b>
Utbytte fra 2013, utbetalt 2014	-	-	-	-	-	-	(14.006)	-	(14.006)
Belastet/tilført gavefond	-	-	-	(583)	-	-	-	-	(583)
Verdiendringer	-	-	-	-	(2.706)	2.706	-	-	-
<b>Resultat før øvrige resultatposter</b>	-	-	-	-	-	-	-	<b>54.093</b>	<b>54.093</b>
<i>Poster som reverseres over resultat:</i>									
Endring i virkelig verdi for investeringer tilgjengelig for salg	-	-	-	-	27.400	(27)	-	-	27.373
Endring balanseført verdi FKV/TS/DS	-	-	-	-	-	(15.618)	-	-	(15.618)
<i>Poster som ikke reverseres over resultat:</i>									
Estimatavvik IAS 19 Pensjon	-	-	-	-	-	-	-	-	-
<b>Egenkapital pr. 31.03.2014</b>	<b>280.073</b>	<b>9.865</b>	<b>64.077</b>	<b>19.309</b>	<b>63.218</b>	<b>1.617.468</b>	<b>(4.705)</b>	<b>54.093</b>	<b>2.103.398</b>

## Morbank

(Hele tusen kroner)	Eierandelskapital <sup>1)</sup>	Overkursfond	Utjevningfond	Gavefond	Fond for urealisert egevinster	Sparebankensfond	Annen egenkapital	Udisponert resultat	Sum egenkapital
<b>Egenkapital pr. 31.12.2012</b>	<b>280.073</b>	<b>9.865</b>	<b>38.069</b>	<b>14.226</b>	<b>21.511</b>	<b>1.373.159</b>	<b>12.605</b>	-	<b>1.749.507</b>
Prinsippendring IAS 19 Pensjon pr. 01.01.2013	-	-	-	-	-	-	(2.949)	-	(2.949)
<b>Egenkapital pr. 01.01.2013</b>	<b>280.073</b>	<b>9.865</b>	<b>38.069</b>	<b>14.226</b>	<b>21.511</b>	<b>1.373.159</b>	<b>9.656</b>	-	<b>1.746.558</b>
Utbytte fra 2012, utbetalt 2013	-	-	-	-	-	-	(12.605)	-	(12.605)
Belastet/tilført gavefond	-	-	-	(1.834)	-	-	-	-	(1.834)
Verdiendringer	-	-	-	-	(5.512)	5.512	-	-	-
<b>Resultat før øvrige resultatposter</b>	-	-	<b>26.008</b>	<b>7.500</b>	-	<b>156.252</b>	<b>14.006</b>	-	<b>203.766</b>
<i>Poster som reverseres over resultat:</i>									
Endring i virkelig verdi for investeringer tilgjengelig for salg	-	-	-	-	22.525	704	-	-	23.230
<i>Poster som ikke reverseres over resultat:</i>									
Estimatavvik IAS 19 Pensjonsregulering	-	-	-	-	-	-	(3.982)	-	(3.982)
<b>Egenkapital pr. 31.12.2013</b>	<b>280.073</b>	<b>9.865</b>	<b>64.077</b>	<b>19.892</b>	<b>38.524</b>	<b>1.535.628</b>	<b>7.074</b>	-	<b>1.955.133</b>
<b>Egenkapital pr. 31.12.2013</b>	<b>280.073</b>	<b>9.865</b>	<b>64.077</b>	<b>19.892</b>	<b>38.524</b>	<b>1.535.628</b>	<b>7.074</b>	-	<b>1.955.133</b>
Utbytte fra 2013, utbetalt 2014	-	-	-	-	-	-	(14.006)	-	(14.006)
Belastet/tilført gavefond	-	-	-	(583)	-	-	-	-	(583)
Verdiendringer	-	-	-	-	(2.706)	2.706	-	-	-
<b>Resultat før øvrige resultatposter</b>	-	-	-	-	-	-	-	<b>47.240</b>	<b>47.240</b>
<i>Poster som reverseres over resultat:</i>									
Endring i virkelig verdi for investeringer tilgjengelig for salg	-	-	-	-	27.400	(27)	-	-	27.373
<i>Poster som ikke reverseres over resultat:</i>									
Estimatavvik IAS 19 Pensjonsregulering	-	-	-	-	-	-	-	-	-
<b>Egenkapital pr. 31.03.2014</b>	<b>280.073</b>	<b>9.865</b>	<b>64.077</b>	<b>19.309</b>	<b>63.218</b>	<b>1.538.307</b>	<b>(6.932)</b>	<b>47.240</b>	<b>2.015.157</b>

<sup>1)</sup> Eierandelskapital er fratrukket 40 i egenbeholdning



## Kontantstrømoppstilling

Morbank			Konsern	
31.12.2013	31.03.2014		31.03.2014	31.12.2013
		<b>Kontantstrøm fra virksomheten</b>		
278.758	66.624	Årsresultat før skatt	73.776	291.566
(6.521)	(14.589)	Utbetalt utbytte/ gaver	(14.589)	(6.521)
(5.349)	-	Tap/gevinst finansielle anleggsmidler	-	(5.349)
(1.649)	(1.799)	Verdiendringer på finansielle eiendeler vurdert til v.v.	(1.799)	(1.649)
14.521	2.687	Av- og nedskrivninger	2.862	17.085
2.463	(2.197)	Tap på utlån	(2.197)	2.463
(59.517)	(63.198)	Betalbare skatter	(63.942)	(62.877)
222.706	(12.472)	Kontantstrøm fra virksomheten før endring i oml.midler og korts.gjeld	(5.889)	234.718
1.223.877	153.550	Endring utlån/ og andre eiendeler	151.711	1.226.473
392.358	(427.282)	Endring innskudd fra kunder	(432.619)	386.954
(205.000)	-	Endring gjeld til kredittinstitusjoner	1.316	(206.544)
(583.205)	(104.831)	Endring sertifikater og obligasjoner	(104.831)	(583.205)
(9.190)	(19.683)	Endring øvrige fordringer	(21.674)	10.591
(61.871)	216.450	Endring annen kortsiktig gjeld	207.577	(87.815)
979.675	(194.268)	<b>A Netto kontantstrøm fra virksomheten</b>	(204.409)	981.172
		<b>Kontantstrøm fra investeringsaktiviteter</b>		
(10.864)	2.377	Endring varige driftsmidler	3.512	(13.969)
(63.170)	(54.720)	Endring aksjer og eierinteresser	(47.063)	(68.416)
(74.034)	(52.343)	<b>B Netto kontantstrøm fra investeringsaktiviteter</b>	(43.551)	(82.385)
		<b>Kontantstrøm fra finansieringsaktiviteter</b>		
(947.323)	96.219	Endring låneopptak verdipapirer	96.219	(947.323)
49.335	90	Endring låneopptak ansvarlig lån	90	49.335
(897.988)	96.309	<b>C Netto kontantstrøm fra finansieringsaktiviteter</b>	96.309	(897.988)
<b>7.653</b>	<b>(150.302)</b>	<b>A + B + C Netto endring likvider i året</b>	<b>(151.651)</b>	<b>799</b>
605.368	613.021	Likviditetsbeholdning periodens start	635.075	634.277
613.021	462.719	Likviditetsbeholdning periodens slutt	483.424	635.075
<b>7.653</b>	<b>(150.302)</b>	<b>Netto endring likvider i året</b>	<b>(151.651)</b>	<b>799</b>

# NOTER TIL REGNSKAPET



## Note 1

### Regnskapsprinsipper

Delårsrapporten for SpareBank 1 BV omfatter perioden 01.01.–31.03.2014. Delårsregnskapet er utarbeidet i overensstemmelse med IFRS og IAS 34 Interim Financial Reporting og etter de samme prinsipper som ble benyttet i årsregnskapet for 2013, dog inkludert de prinsippendringer som av årsregnskapet for 2013 fremgår som planlagt implementert i 2014.

IAS 19R (Ytelsesbaserte pensjonsordninger) ble implementert med virkning fra 1. januar 2013.

Implementeringseffekten vises i egen oppstilling over endringer i EK. Banken har valgt å ikke omarbeide

historiske sammenligningstall da netto implementeringseffekt pr. 1. januar 2013 anses relativt ubetydelig og sammenligningstall gir liten informasjonsverdi. Det har ikke vært vesentlige bevegelser i aktuarielle forutsetninger i 2014 og banken har derfor heller ikke foretatt nye aktuarberegninger pr. 31.03.2014.

For nærmere beskrivelse av anvendte regnskapsprinsipper, vises det til note 2 i bankens offisielle regnskap for 2013.

## Note 2

### Tap på utlån og garantier

Morbank				Konsern		
31.12.2013	31.03.2013	31.03.2014	(Hele tusen kroner)	31.03.2014	31.03.2013	31.12.2013
1.045	5.350	(7.346)	Periodens endring i individuelle nedskrivninger	(7.346)	5.350	1.045
(1.147)	-	232	Periodens endringer i garantiavsetning	232	-	(1.147)
(4.845)	(5.425)	2.382	Periodens nedskrivninger på grupper av utlån	2.382	(5.425)	(4.845)
8.313	1.452	3.363	Periodens konstaterte tap med tidligere nedskrivninger	3.363	1.452	8.313
710	259	149	Periodens konstaterte tap uten tidligere nedskrivninger	149	259	710
(1.157)	9	(288)	Periodens inngang på tidligere konstaterte nedskrivninger	(288)	9	(1.157)
(455)	(688)	(689)	Andre korreksjoner/amortisering på nedskrivninger	(689)	(688)	(455)
<b>2.463</b>	<b>957</b>	<b>-2.197</b>	<b>Periodens tap på utlån og garantier</b>	<b>-2.197</b>	<b>957</b>	<b>2.463</b>

## Note 3

### Nedskrivninger på utlån og garantier

Morbank				Konsern		
31.12.2013	31.03.2013	31.03.2014	(Hele tusen kroner)	31.03.2014	31.03.2013	31.12.2013
71.849	71.849	71.747	Individuelle nedskrivninger på utlån og garantier pr. 01.01.	71.747	71.849	71.849
4.103	2.716	547	+ Økning i individuelle nedskrivninger i perioden på tidligere tapsførte	547	2.716	4.103
(11.880)	(3.240)	(6.042)	- Tilbakeføring av individuelle nedskrivninger i perioden	(6.042)	(3.240)	(11.880)
15.988	7.341	907	+ Nye individuelle nedskrivninger i perioden	907	7.341	15.988
(8.313)	(1.452)	(3.363)	- Konstaterte tap i perioden med tidligere individuelle nedskrivninger	(3.363)	(1.452)	(8.313)
<b>71.747</b>	<b>77.214</b>	<b>63.797</b>	<b>Individuelle nedskrivninger på utlån og garantier*</b>	<b>63.797</b>	<b>77.214</b>	<b>71.747</b>
3.444	4.591	2.838	*Herav nedskrivning garantier	2.838	4.591	3.444

31.12.2013	31.03.2013	31.03.2014	(Hele tusen kroner)	31.03.2014	31.03.2013	31.12.2013
79.587	79.587	74.742	Nedskrivning på grupper av utlån og garantier pr. 01.01.	74.742	79.587	79.587
(4.845)	(5.425)	2.382	Økning (+)/ Reduksjon (-) i gruppenedskrivninger i perioden	2.382	(5.425)	(4.845)
<b>74.742</b>	<b>74.162</b>	<b>77.125</b>	<b>Gruppenedskrivning ved periodens slutt</b>	<b>77.125</b>	<b>74.162</b>	<b>74.742</b>

## Note 4

### Misligholdte og tapsutsatte engasjement

Morbank				Konsern		
31.12.2013	31.03.2013	31.03.2014	(Hele tusen kroner)	31.03.2014	31.03.2013	31.12.2013
179.992	198.518	177.128	Misligholdte utlån	177.128	198.518	179.992
			Brutto mislighold over 90 dager			
46.437	41.696	39.628	- Individuell nedskrivning på misligholdte engasjementer	39.628	41.696	46.437
<b>133.554</b>	<b>156.823</b>	<b>137.499</b>	<b>Netto misligholdte utlån</b>	<b>137.499</b>	<b>156.823</b>	<b>133.554</b>
26 %	21 %	22 %	Avsetningsgrad	22 %	21 %	26 %
66.379	73.958	49.801	Andre tapsutsatte engasjement	49.801	73.958	66.379
			Tapsutsatte engasjement (ikke misligholdt)			
21.866	30.928	21.330	- Individuell nedskrivning på tapsutsatte engasjementer	21.330	30.928	21.866
<b>44.512</b>	<b>43.031</b>	<b>28.471</b>	<b>Netto andre tapsutsatte engasjement</b>	<b>28.471</b>	<b>43.031</b>	<b>44.512</b>
33 %	42 %	43 %	Avsetningsgrad	43 %	42 %	33 %

## Note 5

### Andre eiendeler

Morbank				Konsern		
31.12.2013	31.03.2013	31.03.2014	(Hele tusen kroner)	31.03.2014	31.03.2013	31.12.2013
109.998	168.430	146.089	Forskuddsbetalt ikke påløpte kostnader og opptjente ikke mottatte inntekter	153.640	175.846	115.558
157.146	117.716	133.293	Andre eiendeler	133.228	89.455	157.080
2.379	2.595	2.379	Overtatt fast eiendom	2.379	34.116	2.379
52.721	73.062	60.165	Derivater og andre finansielle instrumenter til virkelig verdi	60.165	73.062	52.721
<b>322.244</b>	<b>361.804</b>	<b>341.926</b>	<b>Sum andre eiendeler</b>	<b>349.412</b>	<b>372.479</b>	<b>327.738</b>

## Note 6

## Annen gjeld

Morbank				Konsern		
31.12.2013	31.03.2013	31.03.2014	(Hele tusen kroner)	31.03.2014	31.03.2013	31.12.2013
96.212	227.577	194.628	Påløpte kostnader og mottatte ikke påløpte inntekter	194.486	227.577	96.212
87.250	94.496	87.271	Avsetning for påløpte kostnader og forpliktelser	86.241	96.573	86.221
38.531	48.545	123.860	Annen gjeld	148.750	74.873	63.552
38.716	49.337	37.818	Derivater og andre finansielle instrumenter til virkelig verdi	37.818	49.337	38.716
<b>260.709</b>	<b>419.956</b>	<b>443.576</b>	<b>Sum annen gjeld</b>	<b>467.295</b>	<b>448.361</b>	<b>284.701</b>

## Note 7

## Innskudd fra kunder fordelt på sektor og næring

Morbank				Konsern		
31.12.2013	31.03.2013	31.03.2014	(Hele tusen kroner)	31.03.2014	31.03.2013	31.12.2013
8.355.597	8.043.181	8.196.839	Lønnstakere o.l.	8.196.839	8.043.181	8.355.597
1.690.877	1.556.906	1.556.606	Eiendomsdrift / forretningsmessig tjenesteyting o.l.	1.534.063	1.543.785	1.673.669
438.207	430.256	382.911	Varehandel/hotell og restaurant	382.911	430.256	438.207
165.623	154.647	167.461	Jordbruk/skogbruk	167.461	154.647	165.623
395.319	325.653	344.344	Bygg og anlegg	344.344	325.653	395.319
718.908	749.747	764.542	Transport og tjenesteytende næringer	764.542	749.747	718.908
241.127	190.479	206.657	Produksjon (industri)	206.657	190.479	241.127
638.527	572.176	807.781	Offentlig forvaltning	807.781	572.176	638.527
1.221.721	1.158.530	1.011.443	Utlandet og andre	1.011.443	1.158.530	1.221.721
<b>13.865.906</b>	<b>13.181.575</b>	<b>13.438.584</b>	<b>Sum innskudd</b>	<b>13.416.040</b>	<b>13.168.454</b>	<b>13.848.699</b>

## Note 8

## Utlån til kunder fordelt på sektor og næring

Morbank				Konsern		
31.12.2013	31.03.2013	31.03.2014	(Hele tusen kroner)	31.03.2014	31.03.2013	31.12.2013
10.406.730	11.046.459	10.250.899	Lønnstakere o.l.	10.250.899	11.046.459	10.406.730
4.549.608	4.437.474	4.508.671	Eiendomsdrift / forretningsmessig tjenesteyting o.l.	4.477.497	4.405.819	4.516.938
234.894	282.640	231.597	Varehandel/hotell og restaurant	231.597	282.640	234.894
232.354	246.146	227.406	Jordbruk/skogbruk	227.406	246.146	232.354
208.633	289.902	209.342	Bygg og anlegg	209.342	289.902	208.633
252.011	274.967	258.877	Transport og tjenesteytende næringer	258.877	274.967	252.011
123.781	158.123	140.640	Produksjon (industri)	140.640	158.123	123.781
-	83.424	-	Offentlig forvaltning	-	83.424	-
169.433	174.825	185.361	Utlandet og andre	185.361	174.825	169.433
<b>16.177.448</b>	<b>16.993.960</b>	<b>16.012.794</b>	<b>Brutto utlån</b>	<b>15.981.620</b>	<b>16.962.305</b>	<b>16.144.778</b>
(68.304)	(72.623)	(60.958)	- Individuelle nedskrivninger	(60.958)	(72.623)	(68.304)
(74.742)	(74.162)	(77.125)	- Nedskrivninger på grupper av utlån	(77.125)	(74.162)	(74.742)
<b>16.034.401</b>	<b>16.847.175</b>	<b>15.874.711</b>	<b>Netto utlån</b>	<b>15.843.537</b>	<b>16.815.519</b>	<b>16.001.732</b>

## Note 9

## Kapitaldekning

Morbank			Konsern	
31.03.2013	31.03.2014		31.03.2014	31.03.2013
		<b>Ansvarlig kapital</b>		
280.073	280.073	Eierandelskapital	280.073	280.073
9.865	9.865	Overkursfond	9.865	9.865
38.068	64.077	Utjevningfond	64.077	38.068
1.374.224	1.538.307	Sparebankens fond	1.617.468	1.460.137
21.105	63.218	Fond for urealisert gevinst/tap	63.218	21.105
15.717	19.309	Gavefond	19.309	15.717
-	-	Avsatt utbytte klassifisert som egenkapital	-	-
(16.334)	(6.932)	Annen Egenkapital (IAS pensjoner)	(4.705)	(16.334)
39.994	47.240	Udisponert resultat*	54.093	44.876
<b>1.762.712</b>	<b>2.015.157</b>	<b>Sum balanseført egenkapital</b>	<b>2.103.398</b>	<b>1.853.509</b>
309.161	309.418	Fondsobligasjon	309.418	309.161
-	-	Andel av nullstilte uamortiserte estimatavvik	-	-
(17.724)	(20.308)	Utsatt skatt, goodwill og andre immaterielle eiendeler	(51.713)	(51.120)
(34.833)	(84.246)	Urealiserte gevinster på aksjer, andeler og grunnfondsbevis klassifisert som tilgjengelig for salg	(84.246)	(34.833)
(105.291)	(177.115)	Ansvarlig kapital i andre finansinstitusjoner	(217.023)	(150.645)
-	-	Medlemsinnskudd i kredittforeninger	-	-
-	-	Overskytende beløp av fondsobligasjoner (utover 15 %)	-	-
-	-	Utbytte avsatt til utdeling, klassifisert som egenkapital	-	-
-	-	Kapitaldekningsreserve	(45.498)	(43.818)
<b>1.874.031</b>	<b>1.995.666</b>	<b>Sum kjernekapital</b>	<b>1.960.244</b>	<b>1.837.378</b>
		<b>Tilleggskapital utover kjernekapital</b>		
-	-	Evigvarende ansvarlig kapital	-	-
249.507	249.611	Tidsbegrenset ansvarlig kapital	249.611	249.507
4.986	27.221	Urealiserte gevinster på aksjer, andeler og grunnfondsbevis klassifisert som tilgjengelig for salg	27.221	4.986
-	-	Medlemsinnskudd i kredittforeninger	-	-
10.689	10.689	Urealiserte gevinster på varige driftsmidler	10.689	10.689
(105.291)	(177.115)	Ansvarlig kapital i andre finansinstitusjoner	(217.023)	(150.645)
-	-	Overskytende beløp av fondsobligasjoner (utover 15%)	-	-
-	-	Kapitaldekningsreserve	(45.498)	(43.818)
<b>2.033.922</b>	<b>2.106.072</b>	<b>Netto ansvarlig kapital</b>	<b>1.985.245</b>	<b>1.908.097</b>
		<b>Risikoveid beregningsgrunnlag</b>		
11.458.550	11.286.802	Eiendeler som ikke inngår i handelsporteføljen	11.329.639	11.513.889
937.737	972.525	Operasjonell risiko	1.102.475	1.036.850
216.638	357.600	Posisjonsrisiko i handelsporteføljen	357.600	216.638
		<i>Frdrag for:</i>		
(210.582)	(354.230)	Ansvarlig kapital i andre finansinstitusjoner	(434.045)	(301.290)
(74.163)	(77.125)	Nedskrivninger	(77.125)	(74.163)
(19.163)	(46.338)	Urealiserte gevinster og tap	(46.338)	(19.163)
-	-	Kapitaldekningsreserve	(90.995)	(87.636)
<b>12.309.017</b>	<b>12.139.235</b>	<b>Totalt beregningsgrunnlag</b>	<b>12.141.212</b>	<b>12.285.125</b>
16,52 %	17,35 %	Kapitaldekning	16,35 %	15,53 %
15,22 %	16,44 %	herav kjernekapital	16,15 %	14,96 %
12,71 %	13,89 %	herav tilleggskapital	13,60 %	12,44 %

\*Delårsresultatet er ikke tillagt i beregningen av bankens kjerne- og kapitaldekning

Morbank			Konsern	
31.03.2013	31.03.2014		31.03.2014	31.03.2013
1.000	2.200	Lokale og regionale myndigheter	2.200	1.000
-	-	Offentlig eide foretak	-	-
251.225	271.562	Institusjoner	275.713	256.150
1.573.612	1.980.738	Foretak	1.949.900	1.541.963
1.719.188	1.367.150	Massemarked	1.367.150	1.719.188
3.877.875	3.528.150	Pantsikkerhet i bolig- og fritidseiendom	3.528.150	3.877.875
2.907.875	2.855.150	Pantsikkerhet i næringsseiendom	2.855.150	2.907.875
93.400	86.438	Forfalte engasjement	86.438	93.400
10.875	24.900	Høyrisiko-engasjementer	24.900	10.875
196.900	249.450	Obligasjoner med fortrinnsrett	249.450	196.900
826.600	921.063	Øvrige engasjement	990.588	908.663
<b>11.458.550</b>	<b>11.286.802</b>	<b>Sum Kredittrisiko</b>	<b>11.329.639</b>	<b>11.513.889</b>

## Note 10

### Derivater

2014			2013		
Kontraktssum	Virkelig verdi 31.03.2014		Kontraktssum	Virkelig verdi 31.03.2013	
31.03.2014	Eiendeler	Gjeld	31.03.2013	Eiendeler	Gjeld
(Hele tusen kroner)					
<b>Derivater – sikring</b>					
4.928.900	60.165	37.818	4.761.750	73.062	49.337
Derivater til virkelig verdi			Derivater til virkelig verdi		
<b>4.928.900</b>	<b>60.165</b>	<b>37.818</b>	<b>4.761.750</b>	<b>73.062</b>	<b>49.337</b>
<b>Sum derivater til virkelig verdisikring</b>			<b>Sum derivater til virkelig verdisikring</b>		

## Note 11

### Netto verdiendring på finansielle eiendeler

Morbank			Konsern			
31.12.2013	31.03.2013	31.03.2014	(Hele tusen kroner)	31.03.2014	31.03.2013	31.12.2013
7.960	4.301	44	Netto verdiendringer aksjer, andeler etc vurdert til virkelig verdi	44	4.301	9.313
16.130	5.652	9.632	Netto verdiendringer obligasjoner/sertifikater vurdert til virkelig verdi	9.632	5.652	16.130
(8.688)	2.274	(4.862)	Netto verdiendringer finansielle derivater vurdert til virkelig verdi	(4.862)	2.274	(8.688)
4.995	1.146	704	Kursgevinst /-tap på valuta	704	1.146	4.995
(800)	-	(480)	Nedskrivning på finansielle eiendeler	(480)	-	(800)
<b>19.598</b>	<b>13.374</b>	<b>5.038</b>	<b>Netto verdiendring på finansielle eiendeler</b>	<b>5.038</b>	<b>13.374</b>	<b>20.951</b>

**Note 12****Verdipapirgjeld og ansvarlig lånekapital**

SpareBank 1 BV emitterer og innløser verdipapirgjeld som et ledd i likviditetsstyringen. Refinansieringsbehovet har også delvis blitt finansiert ved overføring av utlånsportefølje til SpareBank 1 Boligkreditt AS. Oppstillingen er identisk i Morbank og Konsern.

**VERDIPAPIRGJELD**

(Hele tusen kroner)	Morbank/Konsern		
	31.03.2014	31.03.2013	31.12.2013
Sertifikatgjeld, nominell verdi	-	-	-
Obligasjonsgjeld, nominell verdi	5.112.500	5.732.500	5.010.500
Verdijusteringer	55.557	72.255	60.367
<b>Sum Verdipapirgjeld</b>	<b>5.168.057</b>	<b>5.804.755</b>	<b>5.070.867</b>

**ENDRING I VERDIPAPIRGJELD**

(Hele tusen kroner)	Morbank/Konsern			
	31.03.2014	Emittert 2014	Innløst 2014	31.12.2013
Nto Sertifikatgjeld, nominell verdi	-	-	-	-
Nto Obligasjonsgjeld, nominell verdi	5.112.500	600.000	(498.000)	5.010.500
Verdijusteringer	55.557	-	-	60.367
<b>Sum Verdipapirgjeld</b>	<b>5.168.057</b>	<b>600.000</b>	<b>(498.000)</b>	<b>5.070.867</b>

**ANSVARLIG LÅN OG FONDSOBLIGASJONER**

(Hele tusen kroner)	Morbank/Konsern		
	31.03.2014	31.03.2013	31.12.2013
Ansvarlig lånekapital	250.000	250.000	250.000
Fondsobligasjoner	310.000	310.000	310.000
Verdijusteringer	(970)	(1.332)	(1.060)
<b>Sum Ansvarlig lånekapital</b>	<b>559.030</b>	<b>558.668</b>	<b>558.940</b>

**ENDRING ANSVARLIG LÅNEKAPITAL OG FONDSOBLIGASJONER**

	Morbank/Konsern			
	31.03.2014	Emittert 2014	Forfalt 2014	31.12.2013
Ansvarlig lånekapital	250.000	-	-	250.000
Fondsobligasjoner	310.000	-	-	310.000
Verdijusteringer	(970)	-	-	(1.060)
<b>Sum Ansvarlig lånekapital</b>	<b>559.030</b>	<b>-</b>	<b>-</b>	<b>558.940</b>



**Note 13****Segmentinformasjon**

Segmentopplysningene er knyttet til den måten konsernet styres og følges opp på internt i virksomheten gjennom resultat- og kapitalrapportering, fullmakter og rutiner. Rapporteringen av segmenter er inndelt i følgende områder: Personmarkeds kunder (PM) og bedriftsmarkeds kunder (BM) for hele banken.

I datterselskaper inngår eiendomsmeglervirksomheten, økonomihusvirksomheten, samt

datterselskap inneholdende overtatte eiendommer. Konsernelimineringer fremkommer sammen med ufordelt virksomhet i egen kolonne (Ikke rapporterbare segmenter).

Banken hadde inntil 31.12.2012 både personmarkeds kunder (PM) og bedriftsmarkeds kunder (BM) i segmentet: Lokalbanken. Dette er nå splittet. Sammenlignbare tall er oppdaterte.

**Konsern 31.03.2014**

(Hele tusen kroner)	PM	BM	Datterselskaper	Ikke rapporterbare segmenter	Totalt
<b>RESULTAT</b>					
Netto renteinntekter	49.922	37.042	(267)	(11.194)	75.503
Netto provisjons- og andre inntekter	52.087	8.032	23.070	14.961	98.150
Driftskostnader	60.503	25.785	21.708	(4.672)	103.324
<b>Resultat før tap</b>	<b>41.506</b>	<b>19.289</b>	<b>1.095</b>	<b>8.439</b>	<b>70.329</b>
Tap på utlån og garantier	1.077	(5.656)	-	2.382	(2.197)
<b>Resultat før skatt</b>	<b>40.429</b>	<b>24.945</b>	<b>1.095</b>	<b>6.057</b>	<b>72.526</b>

	PM	BM	Datterselskaper	Ikke rapporterbare segmenter	Totalt
<b>BALANSE</b>					
Utlån til kunder	9.756.744	5.626.594	-	598.282	15.981.620
Individuell nedskrivning utlån	(17.814)	(43.145)	-	-	(60.958)
Gruppenedskrivning utlån	-	-	-	(77.125)	(77.125)
Andre eiendeler	60.922	29.600	81.644	5.974.902	6.147.067
<b>Sum eiendeler pr. segment</b>	<b>9.799.852</b>	<b>5.613.049</b>	<b>81.644</b>	<b>6.496.059</b>	<b>21.990.604</b>
Innskudd fra og gjeld til kunder	7.930.616	4.570.514	-	914.910	13.416.040
Annen gjeld og egenkapital	1.869.236	1.042.535	81.644	5.581.149	8.574.563
<b>Sum egenkapital og gjeld pr. segment</b>	<b>9.799.852</b>	<b>5.613.049</b>	<b>81.644</b>	<b>6.496.059</b>	<b>21.990.604</b>

**Konsern 31.03.2013**

(Hele tusen kroner)	PM	BM	Datterselskaper	Ikke rapporterbare segmenter	Totalt
<b>RESULTAT</b>					
Netto renteinntekter	45.297	30.719	51	(13.205)	62.862
Netto provisjons- og andre inntekter	41.887	6.114	17.578	26.478	92.057
Driftskostnader	43.488	18.655	19.680	12.208	94.031
<b>Resultat før tap</b>	<b>43.696</b>	<b>18.178</b>	<b>(2.051)</b>	<b>1.065</b>	<b>60.888</b>
Tap på utlån og garantier	260	6.443	-	(5.746)	957
<b>Resultat før skatt</b>	<b>43.436</b>	<b>11.735</b>	<b>(2.051)</b>	<b>6.811</b>	<b>59.931</b>

	PM	BM	Datterselskaper	Ikke rapporterbare segmenter	Totalt
<b>BALANSE</b>					
Utlån til kunder	10.643.017	5.829.325	-	489.963	16.962.305
Individuell nedskrivning utlån	(15.018)	(57.605)	-	-	(72.623)
Gruppenedskrivning utlån	-	-	-	(74.162)	(74.162)
Andre eiendeler	102.291	33.672	111.216	5.277.096	5.524.275
<b>Sum eiendeler pr. segment</b>	<b>10.730.290</b>	<b>5.805.393</b>	<b>111.216</b>	<b>5.692.896</b>	<b>22.339.795</b>
Innskudd fra og gjeld til kunder	8.055.536	4.475.824	-	637.094	13.168.454
Annen gjeld og egenkapital	2.674.753	1.329.569	111.216	5.055.804	9.171.342
<b>Sum egenkapital og gjeld pr. segment</b>	<b>10.730.290</b>	<b>5.805.393</b>	<b>111.216</b>	<b>5.692.896</b>	<b>22.339.795</b>

**Note 14****Kritiske regnskapsestimater og skjønnsmessige vurderinger**

Ved utarbeidelse av konsernregnskapet foretar ledelsen estimater og skjønnsmessige vurderinger, samt tar forutsetninger som påvirker effekten av anvendelsen av regnskapsprinsipper.

Dette vil derfor påvirke regnskapsførte beløp for eiendeler, forpliktelser, inntekter og kostnader. I årsregnskapet for 2013 er det i note 3 «Kritiske estimater og vurderinger vedrørende bruk av regnskapsprinsipper», redegjort nærmere for vesentlige estimater og forutsetninger.

**Note 15****SpareBank 1 Boligkreditt AS**

SpareBank 1 BV og øvrige eiere inngikk i tredje kvartal 2010 avtale om etablering av likviditetsfasilitet for SpareBank 1 Boligkreditt AS. Dette innebærer at bankene kommitterer seg til å kjøpe boligkredittobligasjoner utstedt av foretaket begrenset til en samlet verdi av tolv måneders forfall. Hver eier hefter prinsipalt for sin andel av behovet, subsidiært for det dobbelte av det som er det primære ansvaret i henhold til samme avtale. Obligasjonene kan deponeres i Norges Bank og medfører således ingen vesentlig økning i risiko for SpareBank 1 BV.

## Note 16

### Likviditetsrisiko

Likviditetsrisiko er risikoen for at banken ikke er i stand til å overholde sine betalingsforpliktelser, og/eller risikoen for ikke å kunne finansiere ønsket vekst i eiendeler. SpareBank 1 BV utarbeider årlig en likviditetsstrategi som blant annet tar for seg bankens likviditetsrisiko.

Konsernets likviditetsrisiko avdekkes gjennom bankens likviditetsreserve/buffer. Hovedmålet for SpareBank 1 BV er å opprettholde bankens overlevelsessevne i en normalsituasjon, uten ekstern funding, i 12 måneder. I tillegg skal banken overleve minimum 90 dager i en «stort stress»-situasjon der man ikke har tilgang på funding fra kapitalmarkedet. Banken har en daglig styring etter ovennevnte mål. I tillegg

er det etablert en beredskapsplan for håndtering av likviditetskriser.

Gjennomsnittlig restløpetid på porteføljen av senior obligasjonslån var 2,4 år ved utgangen av 1. kvartal 2014.

ERKLÆRING FRA STYRET OG  
ADMINISTRERENDE BANKSJEF



Vi erklærer etter beste overbevisning at delårsregnskapet for perioden 1. januar til 31. mars 2014 er utarbeidet i samsvar med IAS 34 – Delårsrapportering, og at opplysningene i regnskapet gir et rettviseende bilde av banken og konsernets eiendeler, gjeld, finansielle stilling og resultatet som helhet.

Vi erklærer også, etter beste overbevisning, at delårsberetningen gir en rettviseende oversikt over viktige begivenheter i regnskapsperioden og deres innflytelse på foreløpig årsregnskap, de mest sentrale risiko- og usikkerhetsfaktorer virksomheten står overfor i neste regnskapsperiode, samt vesentlige transaksjoner med nærstående.

Sandefjord, 30. april 2014

Anne Gro Olafsen (sign)  
Leder

Alf-Reidar Fjeld (sign)  
Nestleder

Jon Einar Melbye (sign)

Bjørn Solheim (sign)

Kristin Søia Barkost (sign)

Clas Huseby (sign)  
Varamedlem

Hanne Myhre Gravdahl (sign)  
Ansattes representant

Harald Gaupen (sign)  
Adm. banksjef

# BANKENS EGENKAPITALBEVIS



**Resultat pr. egenkapitalbevis**

Resultat pr. Egenkapitalbevis er beregnet ved å dele den delen av årsresultatet som er tilordnet selskapets Egenkapitalbevisiere (fratrasket eventuelle egne Egenkapitalbevis) med et veid gjennomsnitt av antall Egenkapitalbevis gjennom året.

**Utvannet resultat pr. egenkapitalbevis**

Ved beregning av utvannet resultat pr. Egenkapitalbevis benyttes det veide gjennomsnitt av antall utstedte ordinære Egenkapitalbevis i omløp regulert for effekten av konvertering av potensielle Egenkapitalbevis som kan medføre utvanning. Banken har ingen slike potensielle Egenkapitalbevis som pr 31.03. kan medføre utvanning. Utvannet resultat pr Egenkapitalbevis blir derfor lik resultat pr Egenkapitalbevis.

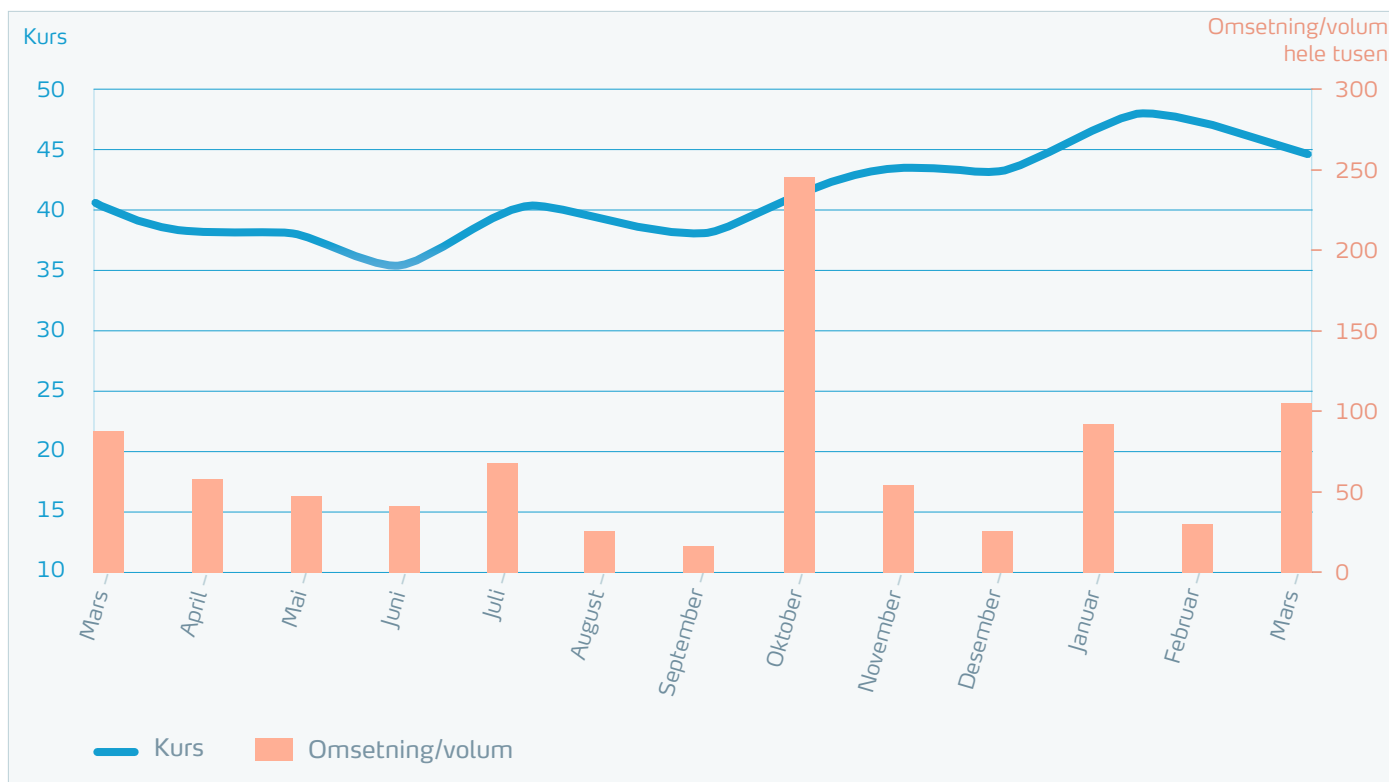
	Morbank
(Hele tusen kroner)	31.03.2014
Årsresultat som er tilordnet selskapets egenkapitalbevisiere	49.946
Veid gjennomsnitt av antall utstedte egenkapitalbevis	5.602
Resultat pr. egenkapitalbevis	1,66
Pari verdi	50,00

**Beregning av egenkapitalbevisbrøk (baserer seg på IB 2014)**

	01.01.2014
Ansvarlig kapital i henhold til årsregnskapet	2.507.140
- fond pensjonsregulering IAS 19	6.932
- fond for urealiserte gevinster (FUG)	(38.524)
- fondsobligasjoner	(309.354)
- ansvarlig lånekapital	(249.585)
- avsatt utbytte som er klassifisert som egenkapital	(14.006)
Sum korrigert ansvarlig kapital	1.902.603
<b>Egenkapitalbevisbrøk</b>	
Egenkapitalbeviskapital	280.073
Overkursfond	9.865
Utjevningsfond	64.077
Sum Egenkapitalbevisierne	354.015
Egenkapitalbevisbrøk	18,61 %

	31.03.2014
<b>Korrigert årsresultat</b>	47.240
Årsresultat (Pr. 31.03.2014)	2.706
- korrigert for inntektsføring via resultat – overført til FUG	49.946
Korrigert årsresultat	49.946

## Kursutvikling mars 2013–mars 2014



## Utbyttepolitikk

Sparebank 1 BV har som målsetting å oppnå en avkastning på egenkapitalen som er konkurranse-dyktig i forhold til bankens risikoprofil. Banken vil vektlegge et konkurransedyktig kontantutbytte til egenkapitalbeviserne.

Utbytte og avsetning til utjevningsfond vil avhenge av årsoverskuddet. Kontantutbytte og avsetning til utjevningsfondet skal tilsvare egenkapitalbevis-kapitalens andel av egenkapitalen.

Banken vil prioritere kontantutbytte, men den for-holdsmessige fordeling mellom kontantutbytte og utjevningsfondet vil kunne variere når hensynet til bankens egenkapital spesielt må vektlegges.

## 20 største eiere

20 største eiere	Antall	Andel
JAG Holding AS	300.000	5,35 %
MP pensjon	255.580	4,56 %
Køhlergruppen as	209.760	3,74 %
Verdipapirfondet Eika	177.237	3,16 %
Pareto AS	154.413	2,76 %
Kristian Henriksen	149.942	2,68 %
Bess Jahres stiftelse	104.812	1,87 %
AW Capital Invest AS	98.850	1,76 %
Danske Bank as Operations sec.	79.211	1,41 %
SpareBank 1 Markets	70.268	1,25 %
Haugland Kraft pensjon	67.373	1,20 %
Skibselskapet Bjørkhaug 2	56.227	1,00 %
Foretakskonsulenter	48.420	0,86 %
GG Eiendom as	40.233	0,72 %
Allungården	37.898	0,68 %
Mildrid og Anders Fehns legat	37.735	0,67 %
Jorunn E. Gregersen	37.485	0,67 %
Øyvind Bakken	31.298	0,56 %
Bjørn Andreassen	31.236	0,56 %
Thorjac as , Thor Morten Jacobsen	31.236	0,56 %
Sum 20 største eiere	2.019.214	36,04 %
Øvrige eiere	3.583.046	63,96 %
Utstedte Egenkapitalbevis	5.602.260	100,00 %



## UTTALELSER OM FREMTIDIGE FORHOLD

Rapporten inneholder uttalelser om fremtidige forhold som gjenspeiler ledelsens nåværende syn på visse fremtidige hendelser og potensielle finansielle resultater.

Selv om SpareBank 1 BV mener at de forventningene som uttrykkes i slike uttalelser om fremtiden er fornuftige, kan det ikke gis noen garanti for at forventningen vil vise seg å ha vært riktige. Resultater vil derfor av forskjellige grunner kunne variere sterkt fra dem som ble fremsatt i uttalselsene om fremtidige forhold.

Viktige faktorer som kan forårsake slike forskjeller for SpareBank 1 BV er, men ikke begrenset til:

- (I) den makroøkonomiske utviklingen,
- (II) endringer i markedet og
- (III) endringer i rentenivået.

Denne rapporten betyr ikke at SpareBank 1 BV forplikter seg til å revidere disse uttalelsene om fremtidige forhold utover hva som er påkrevd av gjeldende lov eller gjeldende børsregler dersom og når det måtte oppstå forhold som vil føre til endringer sammenlignet med forholdene på den dato uttalelsene ble gitt.

SpareBank 1 BV  
NO 944 521 836  
Telefon 02480



KONGSBERG · DRAMMEN · HORTEN · TØNSBERG · SANDEFJORD · LARVIK