

DELÅRSRAPPORT
3. KVARTAL
UREVIDERT

2013



HENSIKT, VISJON, VERDIER OG MÅL

Hensikt

SpareBank1 Buskerud-Vestfold skal skape verdier i vår region.

Visjon

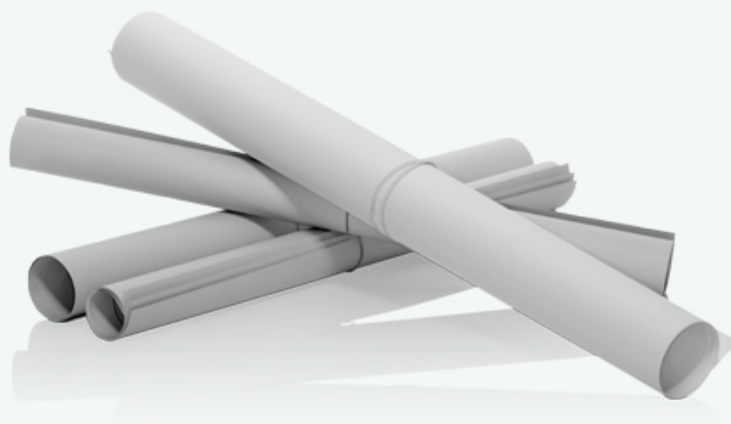
Anbefalt av kunden.

Verdier

Nær og dyktig.

Strategisk hovedmålsetning

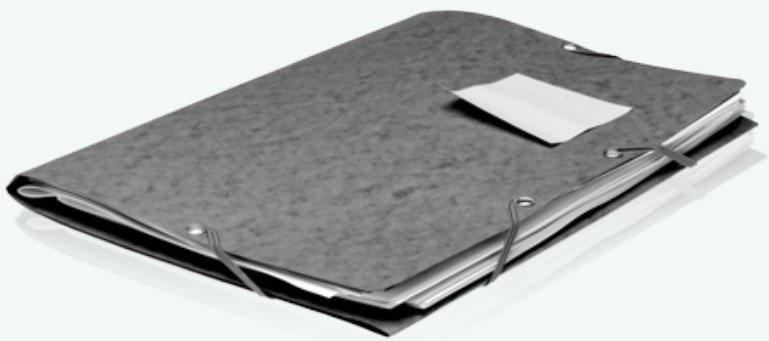
Vi skal være en attraktiv leverandør av finansielle tjenester gjennom å skape en enklere hverdag for kunden.



INNHALDSFORTEGNELSE

Styrets delårsberetning	4
Resultatsammendrag og nøkkeltall konsern	11
Resultat	12
Balanse	13
Resultater fra kvartalsregnskapene (konsern)	14
Egenkapitalendring	15
Kontantstrømoppstilling	16
Noter til regnskapet	17
Note 1 Regnskapsprinsipper	18
Note 2 Tap på utlån og garantier	18
Note 3 Nedskrivninger på utlån og garantier	18
Note 4 Misligholdte og tapsutsatte engasjement	19
Note 5 Andre eiendeler	19
Note 6 Annen gjeld	20
Note 7 Innskudd fra kunder fordelt på sektorer og næringer	20
Note 8 Utlån til kunder fordelt på sektorer og næringer	20
Note 9 Kapitaldekning	21
Note 10 Derivater	22
Note 11 Netto verdiendring på finansielle eiendeler	22
Note 12 Verdipapirgjeld og ansvarlig lånekapital	23
Note 13 Segmentinformasjon	24
Note 14 Viktige regnskapsestimater og skjønnsmessige vurderinger	25
Note 15 SpareBank 1 Boligkreditt AS	25
Note 16 Likviditetsrisiko	26
Erklæring fra styret og adm. banksjef	27
Bankens egenkapitalbevis	29
Uttalelser om fremtidige forhold	32

STYRETS DELÅRSBERETNING



Konsernet SpareBank 1 Buskerud-Vestfold

Morbanken SpareBank 1 Buskerud-Vestfold er registrert i Norge, med forretningsadresse Kongsberg. Morbanken har delt hovedkontor mellom Sandefjord og Kongsberg. I tillegg har banken avdelingskontorer i Drammen, Horten, Hvittingfoss, Larvik, og Tønsberg.

Konsernet SpareBank 1 Buskerud-Vestfold består pr. 30. september 2013 av morbanken, samt de heleide datterselskapene:

- ◇ EiendomsMegler 1 Buskerud-Vestfold AS (eiendomsmegling)
- ◇ Imingen Holding AS (eiendomsforvaltning)
- ◇ Sparebank 1 Regnskapshuset BV AS (regnskapsførsel og økonomisk rådgivning)

Sparebank 1 Regnskapshuset BV AS foretok i 4. kvartal 2012 oppkjøp av ett regnskapsbyrå i Larvik og ett regnskapsbyrå i Horten. I 1. kvartal 2013 ble 2 nye regnskapsbyråer i hhv. Drammen og Sandefjord kjøpt opp. Det vises til nærmere omtale i avsnittet «Datterselskaper».

- Kvartalsregnskapet er utarbeidet i samsvar med IAS 34 om delårsrapportering.
- Kvartalsregnskapet er ikke revidert.

Etterfølgende kommentarer og tallstørrelser refererer seg til konsernet dersom annet ikke eksplisitt fremgår. Tall i parentes angir tilsvarende periode i fjor.

Hovedtrekk 3. kvartal

- Resultat etter skatt: 57,4 mill (59,1 mill).
- Annualisert egenkapitalavkastning: 11,7 % (13,2 %).
- Netto renteinntekter: 82,2 mill (75,7 mill).
- Netto provisjonsinntekter og andre inntekter: 82,7 mill (61,7 mill).
- Netto resultat fra finansielle eiendeler: 3,6 mill (29,0 mill).
- Driftskostnader: 92,3 mill (80,6 mill).
- Netto tap på utlån: 1,4 mill (6,0 mill).

Hovedtrekk pr. 30.09

- Resultat etter skatt: 163,1 mill (148,9 mill).
- Annualisert egenkapitalavkastning: 11,4 % (11,4 %).
- Netto renteinntekter: 222,7 mill (218,7 mill).
- Netto provisjonsinntekter og andre inntekter: 241,4 mill (176,0 mill).
- Netto resultat fra finansielle eiendeler: 46,0 mill (55,0 mill).
- Driftskostnader: 284,8 mill (251,7 mill).
- Netto tap på utlån: 10,4 mill (-2,5 mill).
- Samlet utlånsvekst siste 12 mnd, inkludert overført portefølje til SpareBank 1 Boligkreditt AS: -0,6 % (9,4 %).
- Innskuddsvekst siste 12 mnd: -0,6 % (8,4 %).
- Kjernekapitalprosent: 14,8 % (12,9 %).
- Ren kjernekapital: 12,3 % (11,3 %).

Resultatutvikling

Akkumulerte tallstørrelser pr. 30.09 dersom annet ikke eksplisitt fremgår.

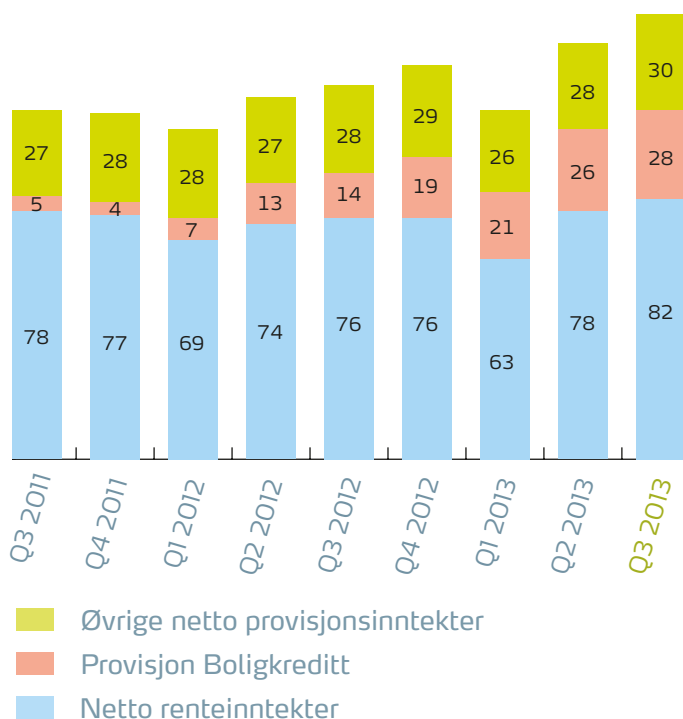
Resultat

Konsernet SpareBank 1 Buskerud-Vestfold hadde et resultat av ordinær drift før tap på 225,4 mill (198,0 mill). Resultat etter skatt ble 163,1 mill (148,9 mill), hvilket utgjør 0,97 % (0,91 %) av gjennomsnittlig forvaltningskapital (GFK). Konsernets annualiserte egenkapitalavkastning utgjorde 11,4 % (11,4 %) og resultat pr. egenkapitalbevis isolert for kvartalet utgjorde kr 1,94 (kr 1,65).

Netto renteinntekter

Netto renteinntekter utgjorde 222,7 mill (218,7 mill). Det er kostnadsført 9,2 mill i sikringsfondsavgift klassifisert som rentekostnad hittil i år. I 2012 var bankene fritatt for denne avgiften. Netto renteinntekter i prosent av gjennomsnittlig forvaltningskapital (rentenetto) var 1,32 % (1,33 %). Rentenetto utgjorde 1,46 % isolert for 3. kvartal i år. Ved utgangen av september har banken overført boliglån for 7.049 mill (5.852 mill) til SpareBank 1 Boligkreditt AS. Inntjeningen fra denne låneporteføljen fremkommer under netto provisjonsinntekter og utgjorde 75,5 mill (34,8 mill) pr. 30.09.

Grafen nedenfor viser kvartalsvis utvikling i netto renteinntekter, provisjonsinntekter fra SpareBank 1 Boligkreditt, samt øvrige netto provisjonsinntekter (mill kroner):



Netto provisjonsinntekter og andre inntekter

Netto provisjonsinntekter og andre inntekter utgjorde 241,4 mill (176,0 mill).

Netto provisjonsinntekter

Netto provisjonsinntekter utgjorde 159,6 mill (118,6 mill). Økningen skyldes i hovedsak høyere provisjonsinntekter fra SpareBank 1 Boligkreditt AS. Øvrige bidragsytere er betalingsformidling, forsikring og sparings-/plasseringsprodukter.

Andre driftsinntekter

Andre driftsinntekter utgjorde 81,8 mill (57,3 mill). Inkludert i økningen fra fjoråret er inntekter fra ny virksomhet (regnskapskontorer) med 22,6 mill.

Netto resultat fra finansielle eiendeler

Netto resultat fra finansielle eiendeler utgjorde 46,0 mill (55,0 mill). Reduksjon sammenlignet med fjoråret er i hovedsak relatert til verdireguleringer i obligasjons- og sertifikatporteføljene.

Driftskostnader

Totale driftskostnader utgjorde 284,8 mill (251,7 mill). Inkludert i økningen fra fjoråret er kostnader fra ny virksomhet (regnskapskontorer) med 20,2 mill. Driftskostnader i prosent av totale driftsinntekter utgjorde for konsernet 55,8 % (56,0 %). Tilsvarende kostnadsprosent for morbank isolert utgjorde 51,1 % (52,3 %).

Personalkostnader

Personalkostnader utgjorde 158,9 mill (135,0 mill). I morbanken er personalkostnadene økt med 7,2 mill (7,1 %), i stor grad relatert til økte pensjonskostnader. Bemanningen i morbanken er redusert med 5 årsverk sammenlignet med samme periode i fjor. Datterselskapene hadde en økning i personalkostnader på 16,7 mill (48,8 %), samt en bemanningsøkning med 47 årsverk, hvilket i vesentlig grad er relatert til oppkjøp av 4 regnskapskontorer i perioden oktober 2012 til mars 2013.

Andre driftskostnader

Andre driftskostnader utgjorde 125,9 mill (116,7 mill). I morbanken er andre driftskostnader økt med 3,5 mill (3,3 %), mens datterselskapene hadde en økning på 5,7 mill som i vesentlig grad er relatert til ny virksomhet.

Kredittrisiko og porteføljeutvikling

Kundene i personmarkedsporteføljen viser en stabil gjeldsbetjeningsevne. Det forventes at denne situasjonen vil vedvare de neste kvartalene, primært begrunnet med forventninger om et fortsatt lavt rentenivå, tilfredsstillende inntektsutvikling og en stabil lav arbeidsledighet. I personmarkedet forventer konsernet en kredittvekst i kommende kvartaler på linje med kredittveksten i bankens markedsområde. Personmarkedsporteføljen er i all hovedsak sikret med pant i bolig- og fritidseiendom. Prisutviklingen på boligeiendom forventes fortsatt å være positiv i vårt markedsområde, selv om veksttakten ser ut til å bli noe dempet.

Kvaliteten i bedriftsmarkedsporteføljen vurderes som god. Det er for tiden lave tap, og det foreligger ved utgangen av tredje kvartal ingen klare indikasjoner på at tapsrisikoen er økende. Det må likevel poengteres at det fortsatt er knyttet usikkerhet til hvordan den internasjonale økonomiske utviklingen vil påvirke våre markeder og i de enkelte bransjene. Kredittveksten knyttet til bedriftsmarkedsengasjementer forventes for kommende kvartaler å ligge noe under den generelle kredittveksten i foretakssektoren.

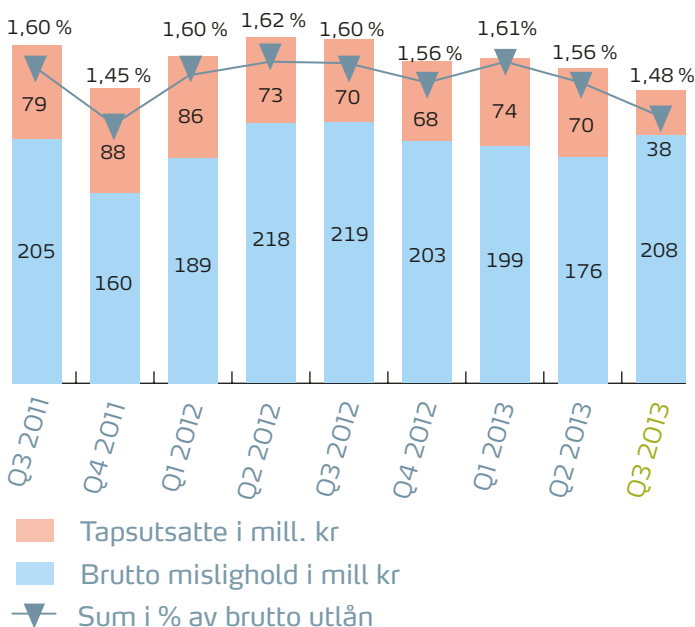
Tap og mislighold

Netto tap på utlån og garantier utgjorde 10,4 mill (-2,5 mill) pr. 30.09. I netto tap inngår økt gruppeavsetning med 5,6 mill (3,5 mill).

Gruppenedskrivninger utgjør 85,2 mill (77,4 mill), hvilket tilsvarer 0,51 % (0,43 %) av brutto utlån. Inkludert individuelle nedskrivninger på 69,9 mill (69,4 mill), utgjør tapsavsetningene 0,93 % (0,82 %) av brutto utlån.

Brutto misligholdte lån utgjør 207,7 mill (218,8 mill), eller 1,25 % (1,22 %) av brutto utlån. Inkludert overførte lån til Boligkreditt, utgjør brutto misligholdte lån 0,88 % (0,92 %) av brutto utlån.

Grafen nedenfor viser utviklingen i misligholdte lån, tapsutsatte engasjement og summen av disse i % av brutto utlån:



Balanseutvikling

Konsernets forvaltningskapital utgjorde 21.870 mill. Dette tilsvarer en reduksjon på 727 mill, eller 3,2 % siste 12 måneder. Konsernets forretningskapital (forvaltningskapital inklusive overførte lån til Boligkreditt) utgjorde 28.919 mill (28.450 mill).

Utlån- og innskuddsutvikling

Brutto utlån (inkludert volum overført til Boligkreditt) utgjorde 23.702 mill. De siste 12 måneder har det vært en reduksjon på 140 mill, tilsvarende -0,6 %. Personmarkedet viser en vekst på 0,8 %, mens bedriftsmarkedet viser en reduksjon på 4,7 % siste 12 måneder. Konsernet hadde et innskuddsvolum på 13.119 mill som tilsvarer en reduksjon på 74 mill (-0,6 %) siste 12 måneder. Konsernet hadde en innskuddsdekning på 78,8 %, mot 73,3 % på samme tidspunkt i fjor.

Likviditet – Funding

Budsjettusikkerhet i USA har preget finansmarkedene den siste tiden. I Europa har det derimot kommet en del positive signaler som i enkelte land har medført fall i statsrentene og stigning i aksjemarkedene.

I Norge har det inneværende år kommet et nytt makrotilsyn som på en bedre måte skal ivareta den finansielle stabiliteten. Makrotilsynet, samt tilhørende reguleringer, skal fremover ivaretas av Finansdepartementet. Det har dog den siste tiden vært diskusjoner om hvor ansvaret for fastsettelse av den motsykliske kapitalbufferen skal ligge, men det er nå besluttet at Finansdepartementet, basert på råd fra Norges Bank, skal fastsette nivået på den motsykliske kapitalbufferen.

Likviditeten i det norske pengemarkedet har også i 3. kvartal vært god. Ved utgangen av dette kvartalet er det overført totalt 7.049 mill til SpareBank 1 Boligkreditt AS, en økning på 527 mill fra siste årsskifte.

Banken har som mål å øke løpetiden på bankens finansiering innenfor usikrede obligasjonslån. Med

bakgrunn i dette har banken emittert ett nytt 6 års obligasjonslån og utvidet ett eksisterende 3 års lån i siste kvartal. I samme periode er det blitt innfridd et obligasjonslån og kjøpt tilbake ytterligere lån med gjenværende løpetid under 1 år.

Bankens likviditetssituasjon ved utgangen av 3. kvartal 2013 er meget tilfredsstillende.

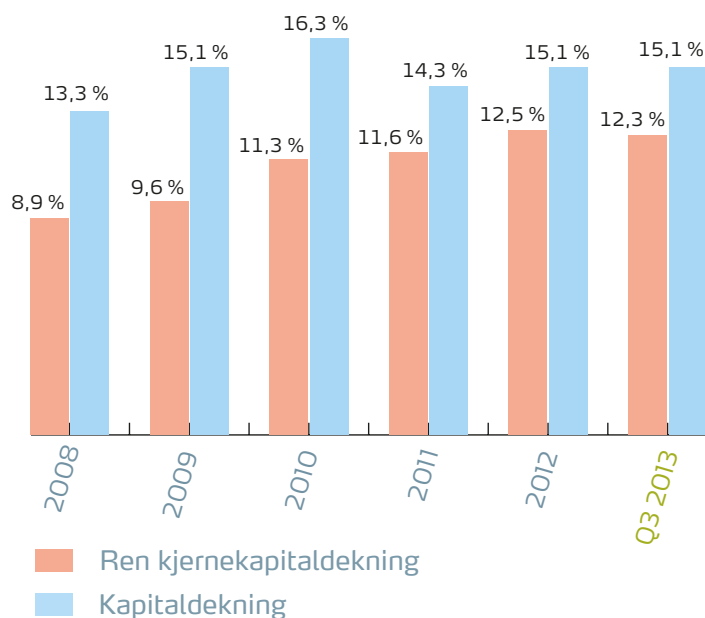
Banken tilpasser seg gradvis til nye regulatoriske krav innenfor likviditetsområdet.

Egenkapital

På konsolidert basis utgjør kjernekapitaldekningen 14,8 % (12,9 %), mens kapitaldekningen utgjør 15,1 % (13,9 %). Bankens rene kjernekapital utgjør 12,3 % (11,3 %). Periodens resultat er ikke inkludert i kapitaldekningsberegningene. Banken har en tilfredsstillende kjernekapitaldekning.

Utvikling i kapitaldekning:

* Resultat pr. 30.09 ikke inkludert i 2013



Pr. 1.1.2013 implementerte banken revidert IAS 19R for beregning av pensjonsforpliktelser. Implementeringseffekten på ca 16 mill ble belastet konsernets egenkapital pr. 1.1.2013. I aktuarberegningene ligger blant annet OMF-rente på 3,9 % og forsterket dødelighetstabell (K2005) som innbakte forutsetninger. Nye, oppdaterte

dødelighetstabeller ble publisert i 1. kvartal 2013. Implementering av nye tabeller vil kunne medføre en ytterligere belastning på konsernets egenkapital i 2013.

Datterselskaper

Driftsinntekter, mill. kr	30.09.2013	30.09.2012	Endring
EiendomsMegler 1, konsern	49,1	49,0	0,1
Georg Solberg AS (avviklet Q1 2013)	-	-	-
Imingen Holding, konsern	1,7	1,8	(0,1)
Sparebank 1 Regnskapshuset BV, konsern	22,6	-	22,6
Sum	73,4	50,8	22,6

Resultat før skatt, mill. kr	30.09.2013	30.09.2012	Endring
EiendomsMegler 1, konsern	2,7	4,9	(2,1)
Georg Solberg AS (avviklet Q1 2013)	-	-	-
Imingen Holding, konsern	0,3	0,1	0,2
Sparebank 1 Regnskapshuset BV, konsern	2,0	-	2,0
Sum	5,1	5,0	0,1

Banken har 100 % eierandel i alle datterselskaper og døtre av disse. Regnskapstall knyttet til nedenfor nevnte, oppkjøpte selskaper er inntatt fra oppkjøpstidspunkt.

EiendomsMegler 1 foretok i desember 2012 oppkjøp av Næringsmegling Allerød & Partnere AS.

Georg Solberg AS ble endelig avviklet i 1. kvartal 2013.

Imingen Holding AS konsern forvalter overtatte eiendommer tilgjengelig for salg. Pr 30.09 ligger det ingen objekter i denne porteføljen. Datterselskap av Imingen Holding ble solgt i 3. kvartal. Driftsinntekter og resultat fra dette selskapet pr. 30.06 er inkludert i oppstillingen over.

Sparebank 1 Regnskapshuset BV AS kjøpte i løpet av 4. kvartal 2012 og 1. kvartal 2013 opp aksjene i regnskapsbyråene Consis Larvik AS, Consis Horten AS, Regnskapsbyrået AS (Drammen), samt Amentor AS (Sandefjord). I juli 2013 skiftet de oppkjøpte selskapene navn til hhv. Sparebank 1 Regnskapshuset

Larvik AS, Sparebank 1 Regnskapshuset Horten AS, Sparebank 1 Regnskapshuset Drammen AS, samt Sparebank 1 Regnskapshuset Sandefjord AS. Dette som et ledd i SpareBank 1 Alliansens merkevarebygging innenfor regnskapsvirksomhetsområdet.

Transaksjoner gjennomført med nærstående parter

Det foreligger ingen transaksjoner gjennomført med nærstående parter som har hatt vesentlig betydning på virksomhetens stilling eller resultat i løpet av rapporteringsperioden.

Utsiktene fremover

Styret er tilfreds med bankens resultat og egenkapitalavkastning ved utgangen av 3. kvartal, herunder spesielt god lønnsomhetsutvikling innenfor bankens kjernevirksomhet de to siste kvartalene.

Banken har god soliditet og meget tilfredsstillende likviditet ved utgangen av kvartalet.

SpareBank 1 Buskerud-Vestfold har en konservativ likviditetsstrategi og skal opprettholde ordinær drift i minimum 12 måneder uten ytterligere tilgang på ekstern finansiering. Styret vurderer markedet for finansiering til å være bedre i 2013 enn i 2012. Styret har stor oppmerksomhet på tiltak som skal

styrke soliditeten slik at banken når målet om minimum 14,5 prosent ren kjernekapital i 2016, sett opp mot de forventede pålagte myndighetskrav.

Forskrift om motsyklisk buffer ble fastsatt i oktober, og vi forventer en avklaring fra Finansdepartementet på nivået (0 %–2,5 %) i løpet av 1. kvartal 2014. Formålet med den motsykliske kapitalbufferen er å gjøre institusjonene mer solide og robuste overfor utlånstap i en framtidig lavkonjunktur og dempe faren for at bankene skal bidra til å forsterke en eventuell nedgangskonjunktur ved å redusere sin kredittgivning.

Situasjonen i norsk økonomi er fortsatt god, til tross for signaler om dempet vekst den senere tid. Det forventes et fortsatt lavt rentenivå fremover.

Ved utgangen av 3. kvartal rapporterer bankene noe lavere etterspørsel etter lån fra husholdningene. Etterspørselen etter vanlige boliglån, rammelån og fastrentelån falt, mens etterspørselen etter førstehjemslån var uendret. Det er forventet videre nedgang i låneetterspørselen fra husholdningene i 4. kvartal.

Gitt stabile rammevilkår fremover forventer styret et solid resultat for 2013.

Kongsberg, 4. november 2013

Styret i SpareBank 1 Buskerud-Vestfold

Anne Gro Olafsen (sign)
Leder

Alf-Reidar Fjeld (sign)
Nestleder

Jon Einar Melbye (sign)

Bjørn Solheim (sign)

Kristin Søia Barkost (sign)

Clas Huseby (sign)
Varamedlem

Hanne Myhre Gravdahl (sign)
Ansattes representant

Harald Gaupen (sign)
Adm. banksjef

DELÅRSREGNSKAP



Resultatsammendrag og nøkkeltall konsern

(Hele tusen kroner)	30.09.2013	%	30.09.2012	%	31.12.2012	%
Netto renteinntekter	222.707	1,32	218.689	1,33	295.045	1,33
Netto provisjons- og andre inntekter	241.423	1,43	175.955	1,07	251.576	1,14
Netto resultat fra finansielle eiendeler	46.048	0,27	55.016	0,34	67.692	0,31
Sum netto inntekter	510.178	3,03	449.661	2,74	614.312	2,78
Sum driftskostnader	284.819	1,69	251.673	1,53	358.534	1,62
Driftsresultat før tap / resultat før tap og skatt	225.359	1,34	197.988	1,21	255.778	1,16
Tap på utlån og garantier	10.360	0,06	(2.451)	-0,01	7.605	0,03
Resultat før skatt	214.999	1,28	200.439	1,22	248.173	1,12
Skattekostnad	51.942	0,31	51.507	0,31	64.943	0,29
Resultat etter skatt	163.057	0,97	148.932	0,91	183.230	0,83
Sum øvrige resultatposter ført mot egenkapitalen	(3.860)	-0,02	913	0,01	4.810	0,02
Totalresultat	159.197	0,95	149.844	0,91	188.040	0,85
	30.09.2013		30.09.2012		31.12.2012	
Lønnsomhet						
Egenkapitalavkastning av resultat før øvrige resultatposter ¹⁾	11,4 %		11,4 %		10,4 %	
Egenkapitalavkastning av totalresultat	11,1 %		11,5 %		10,7 %	
Kostnadsprosent ²⁾	55,8 %		56,0 %		58,4 %	
Kostnadsprosent ex. finansielle investeringer	61,4 %		63,8 %		65,6 %	
Balansetall						
Brutto utlån til kunder	16.652.714		17.988.977		17.390.813	
Brutto utlån til kunder inkl SpareBank 1 Boligkreditt AS	23.701.622		23.841.310		23.912.302	
Innskudd fra kunder	13.118.896		13.193.032		13.463.677	
Innskuddsdekning	78,8 %		73,3 %		77,4 %	
Utlånsvekst inkl SpareBank 1 Boligkreditt AS siste 12 mnd	-0,6 %		9,4 %		7,6 %	
Innskuddsvekst siste 12 mnd	-0,6 %		8,4 %		6,1 %	
Forvaltningskapital	21.870.253		22.597.726		22.710.949	
Forretningskapital (inkl Sparebank 1 Boligkreditt AS)	28.919.162		28.450.058		29.232.438	
Tap og mislighold						
Tapsprosent utlån ³⁾	0,06 %		-0,01 %		0,04 %	
Brutto misligholdte engasjement i % av brutto utlån	1,25 %		1,22 %		1,17 %	
Brutto andre tapsutsatte engasjement i % av brutto utlån	0,23 %		0,39 %		0,39 %	
Tap og mislighold (inkl. Sparebank 1 Boligkreditt AS)						
Tapsprosent utlån ³⁾ (inkl. Sparebank 1 Boligkreditt AS)	0,04 %		-0,01 %		0,03 %	
Brutto misligholdte eng. i % av brutto utlån (inkl. Sparebank 1 Boligkreditt AS)	0,88 %		0,92 %		0,85 %	
Brutto andre tapsutsatte engasjement i % av brutto utlån (inkl. Sparebank 1 Boligkreditt AS)	0,16 %		0,29 %		0,28 %	
Soliditet						
Kapitaldekningsprosent	15,1 %		13,9 %		15,1 %	
Kjernekapitalprosent	14,8 %		12,9 %		14,2 %	
Ren Kjernekapital	12,3 %		11,3 %		12,5 %	
Kjernekapital	1.819.378		1.619.379		1.767.706	
Netto ansvarlig kapital	1.861.437		1.734.349		1.878.364	
Beregningsgrunnlag	12.293.937		12.510.272		12.423.458	
Kontor og bemanning						
Antall bankkontorer	7		7		7	
Antall meglerkontorer	9		9		9	
Antall årsverk morbank	179		184		183	
Antall årsverk konsern	275		233		235	
Egenkapitalbevis ⁵⁾	30.09.2013		30.09.2012		31.12.2012	31.12.2011
Egenkapitalbevisbrøk	19,12 %		19,67 %		19,67 %	20,03 %
Børskurs	38,30		32,00		33,60	36,50
Børsverdi (tusen kroner)	214.567		179.272		188.236	204.473
Bokført egenkapital per EKB (inkl utbytte)	63,86		59,70		60,80	57,00
Resultat per EKB ⁴⁾	5,31		4,70		5,80	3,18
Utbytte per EKB	-		-		2,25	2,00
Pris / Resultat pr EKB	7,21		6,81		5,79	11,49
Pris / Bokført egenkapital	0,60		0,54		0,55	0,64

¹⁾ Overskudd i prosent av gjennomsnittlig egenkapital (IB+UB/2)²⁾ Sum driftskostnader i prosent av sum driftsinntekter³⁾ Netto tap i prosent av gjennomsnittlig brutto utlån hittil i år⁴⁾ Overskudd multiplisert med egenkapitalbevisprosenten og dividert på gjennomsnittlig antall utestående egenkapitalbevis.⁵⁾ Mortall

Resultat

Morbank					Konsern						
31.12. 2012	3. kvartal 2012	3. kvartal 2013	30.09. 2012	30.09. 2013	(Hele tusen kroner)	Noter	30.09. 2013	30.09. 2012	3. kvartal 2013	3. kvartal 2012	31.12. 2012
873.256	218.358	212.590	657.917	623.855	Renteinntekter		624.276	658.081	212.770	218.509	874.180
577.778	142.606	130.405	438.948	401.021	Rentekostnader		401.569	439.392	130.578	142.785	579.135
295.478	75.751	82.185	218.969	222.834	Netto renteinntekter		222.707	218.689	82.192	75.724	295.045
176.158	44.935	61.290	125.377	166.756	Provisjonsinntekter		166.756	125.377	61.290	44.935	176.158
9.090	2.230	2.798	6.737	7.132	Provisjonskostnader		7.132	6.737	2.798	2.230	9.090
19.684	2.942	1.954	8.958	10.607	Andre driftsinntekter		81.798	57.316	24.228	18.967	84.508
186.752	45.647	60.445	127.598	170.232	Netto provisjons- og andre inntekter		241.423	175.955	82.720	61.672	251.576
18.829	-	4.291	18.820	26.500	Utbytte		16.097	7.084	4.291	-	7.094
-	-	-	-	512	Netto resultat fra eierinteresser		20.407	14.577	9.531	5.651	16.049
44.549	23.374	(10.199)	33.355	9.544	Netto resultat fra andre finansielle investeringer	11	9.544	33.355	(10.199)	23.374	44.549
63.378	23.374	(5.907)	52.175	36.556	Netto resultat fra finansielle eiendeler		46.048	55.016	3.624	29.025	67.692
545.608	144.772	136.723	398.741	429.622	Sum netto inntekter		510.178	449.661	168.535	166.421	614.312
146.663	32.598	33.967	100.723	107.873	Personalkostnader		158.892	135.012	51.421	44.148	195.285
151.405	33.994	36.006	107.909	111.462	Andre driftskostnader		125.927	116.661	40.923	36.467	163.249
298.067	66.592	69.973	208.632	219.335	Sum driftskostnader		284.819	251.673	92.344	80.615	358.534
247.541	78.181	66.750	190.109	210.288	Resultat før tap og skatt		225.359	197.988	76.192	85.806	255.778
7.605	5.956	1.402	(2.451)	10.360	Tap på utlån og garantier	2	10.360	(2.451)	1.402	5.956	7.605
239.936	72.225	65.348	192.560	199.928	Resultat før skatt		214.999	200.439	74.790	79.850	248.173
63.714	20.230	17.457	50.060	50.281	Skattekostnad		51.942	51.507	17.433	20.764	64.943
176.222	51.995	47.891	142.500	149.647	Resultat før øvrige resultatposter		163.057	148.932	57.356	59.086	183.230
4.471	3.921	463	597	(2.544)	Poster som reverseres over resultat						
-	-	-	-	-	Endring i virkelig verdi for investeringer tilgjengelig for salg		(2.544)	597	463	3.921	4.471
-	-	-	-	-	Endring balanseført verdi FKV/TS/DS		(1.316)	316	(717)	382	338
-	-	-	-	-	Poster som ikke reverseres over resultat						
-	-	-	-	-	Estimatavvik IAS 19 Pensjon	1	-	-	-	-	-
4.471	3.921	463	597	(2.544)	Sum øvrige resultatposter ført mot egenkapitalen		(3.860)	913	(254)	4.303	4.810
180.693	55.915	48.354	143.097	147.102	Totalresultat		159.197	149.844	57.102	63.388	188.040
5,80	1,65	1,94	4,70	5,31	Resultat før øvrige res.poster pr. Egenkapitalbevis		-	-	-	-	-

Balanse

Morbank			Konsern				
31.12.2012	30.09.2012	30.09.2013	(Hele tusen kroner)	Noter	30.09.2013	30.09.2012	31.12.2012
429.026	440.268	95.221	Kontanter og fordringer på sentralbanker		95.221	440.268	429.026
176.342	165.957	131.807	Utlån til og fordringer på kredittinstitusjoner		158.113	191.741	205.250
17.420.886	18.019.064	16.684.248	Brutto utlån til kunder	3,8	16.652.714	17.988.977	17.390.813
(67.258)	(69.383)	(69.904)	- Individuelle nedskrivninger utlån	3	(69.904)	(69.383)	(67.258)
(79.587)	(77.431)	(85.219)	- Nedskrivninger på grupper av utlån	3	(85.219)	(77.431)	(79.587)
17.274.040	17.872.250	16.529.126	Netto utlån til kunder		16.497.591	17.842.164	17.243.967
3.662.537	3.027.277	3.960.458	Sertifikater, obligasjoner og andre verdipapir med virkelig verdi		3.960.458	3.027.277	3.662.537
483.526	467.790	495.479	Aksjer, andeler og andre egenkapitalinteresser		495.479	467.790	483.526
27.849	27.128	25.028	Eierinteresser i konsernselskap		-	-	-
109.435	109.435	113.276	Eierinteresser i felleskontrollert virksomhet og tilknyttet selskap		218.685	204.428	206.035
102.638	92.171	106.136	Varige driftsmidler		109.721	94.426	105.574
8.522	8.522	8.522	Goodwill		41.175	12.751	25.070
10.712	11.244	9.113	Utsatt skattefordel		10.151	12.080	11.634
313.054	274.933	277.785	Andre eiendeler	5	283.657	304.801	338.329
22.597.681	22.496.975	21.751.950	Sum eiendeler		21.870.253	22.597.726	22.710.949
446.231	446.231	241.231	Innskudd fra kredittinstitusjoner		241.038	446.231	446.762
13.475.480	13.206.277	13.137.343	Innskudd fra kunder	7	13.118.896	13.193.032	13.463.677
6.025.942	6.095.707	5.398.762	Gjeld stiftet ved utstedelse av verdipapirer	12	5.398.762	6.095.707	6.025.942
59.707	45.660	76.966	Betalbar skatt		80.302	47.150	61.618
331.210	477.069	469.688	Annen gjeld og forpliktelser	6	494.519	493.494	357.158
509.605	509.543	558.849	Ansvarlig lånekapital	12	558.849	509.543	509.605
20.848.174	20.780.488	19.882.839	Sum gjeld		19.892.367	20.785.159	20.864.762
280.073	280.073	280.073	Eierandelskapital		280.073	280.073	280.073
9.865	9.865	9.865	Overkursfond		9.865	9.865	9.865
38.069	18.166	38.069	Utjevningsfond		38.069	18.166	38.069
14.226	8.802	15.667	Gavefond		15.667	8.802	14.226
1.373.159	1.241.657	1.377.253	Sparebankens fond		1.472.617	1.331.306	1.469.839
21.511	15.423	14.872	Fond for urealiserte gevinster		14.872	15.423	21.511
12.605	142.500	133.312	Annen egenkapital/udisponert resultat		146.723	148.932	12.605
1.749.507	1.716.487	1.869.111	Sum egenkapital		1.977.886	1.812.567	1.846.187
22.597.681	22.496.975	21.751.950	Gjeld og egenkapital		21.870.253	22.597.726	22.710.949

Resultater fra kvartalsregnskapene

Konsern

(Hele tusen kroner)	3. kvartal 2013	2. kvartal 2013	1. kvartal 2013	4. kvartal 2012	3. kvartal 2012	2. kvartal 2012	1. kvartal 2012	4. kvartal 2011	3. kvartal 2011
Renteinntekter	212.770	209.229	202.276	216.099	218.509	216.957	222.616	231.597	227.708
Rentekostnader	130.578	131.576	139.414	139.743	142.785	142.657	153.950	154.766	149.608
Netto renteinntekter	82.192	77.653	62.862	76.355	75.724	74.300	68.666	76.831	78.099
Provisjonsinntekter	61.290	55.888	49.579	50.781	44.935	41.907	38.534	34.831	35.808
Provisjonskostnader	2.798	1.938	2.396	2.353	2.230	1.939	2.568	2.720	3.162
Andre driftsinntekter	24.228	33.967	23.603	27.192	18.967	20.446	17.903	17.111	17.207
Netto provisjons- og andre inntekter	82.720	87.917	70.786	75.620	61.672	60.414	53.869	49.223	49.852
Utbytte	4.291	10.874	931	9	-	2.566	4.518	286	-
Netto resultat fra eierinteresser	9.531	3.910	6.966	1.472	5.651	3.151	5.775	5.803	2.816
Netto resultat fra andre finansielle investeringer	(10.199)	6.369	13.374	11.194	23.374	8.404	1.577	(5.704)	(3.445)
Netto resultat fra finansielle eiendeler	3.624	21.153	21.271	12.675	29.025	14.121	11.870	377	(628)
Sum netto inntekter	168.535	186.724	154.919	164.651	166.421	148.835	134.405	126.430	127.323
Personalkostnader	51.421	55.115	52.356	60.272	44.148	43.868	46.997	60.477	43.055
Andre driftskostnader	40.923	43.330	41.674	46.588	36.467	39.535	40.658	43.452	37.276
Sum driftskostnader	92.344	98.445	94.031	106.861	80.615	83.403	87.655	103.930	80.331
Resultat før tap og skatt	76.192	88.279	60.888	57.790	85.806	65.432	46.750	22.500	46.991
Tap på utlån og garantier	1.402	8.001	957	10.056	5.956	(8.382)	(24)	23.264	3.774
Resultat før skatt	74.790	80.278	59.931	47.734	79.850	73.814	46.774	(763)	43.217
Skattekostnad	17.433	19.453	15.055	13.436	20.764	20.359	10.384	(3.893)	12.709
Resultat før øvrige resultatposter	57.356	60.825	44.876	34.299	59.086	53.455	36.391	3.130	30.508

Morbank

Resultat pr. egenkapitalbevis (kvartal isolert)	1,94	1,99	1,38	1,10	1,65	1,99	1,06	(4,71)	2,24
Utvannet resultat pr. egenkapitalbevis (kvartal isolert)	1,94	1,99	1,38	1,10	1,65	1,99	1,06	(4,71)	2,24

Egenkapitalendring pr. 3. kvartal 2013

Konsern

(Hele tusen kroner)	Eierandels- kapital ¹⁾	Overkurs- fond	Utjevnings- fond	Gavefond	Fond for urealiserte gevinster	Spare- bankens- fond	Annen egenkapital	Udisponert resultat	Sum egenkapital
Egenkapital pr. 31.12.2011	280.073	9.865	18.166	10.185	8.284	1.337.533	11.205	-	1.675.311
Utbytte fra 2011, utbetalt 2012	-	-	-	-	-	-	(11.205)	-	(11.205)
Belastet/tilført gavefond	-	-	-	(5.959)	-	-	-	-	(5.959)
Verdiendringer	-	-	-	-	8.914	(8.914)	-	-	-
Resultat for øvrige resultatposter	-	-	19.902	10.000	-	140.723	12.605	-	183.230
<i>Poster som reverseres over resultat:</i>									
Endring i virkelig verdi for investeringer tilgjengelig for salg	-	-	-	-	4.313	158	-	-	4.471
Endring balanseført verdi FKV/TS/DS	-	-	-	-	-	338	-	-	338
Egenkapital pr. 31.12.2012	280.073	9.865	38.069	14.226	21.511	1.469.839	12.605	-	1.846.187
Prinsippendring IAS 19 Pensjon pr. 01.01.2013	-	-	-	-	-	-	(16.334)	-	(16.334)
Egenkapital pr. 01.01.2013	280.073	9.865	38.069	14.226	21.511	1.469.839	(3.729)	-	1.829.853
Utbytte fra 2012, utbetalt 2013	-	-	-	-	-	-	(12.605)	-	(12.605)
Belastet/tilført gavefond	-	-	-	1.441	-	-	-	-	1.441
Verdiendringer	-	-	-	-	(3.984)	3.984	-	-	-
Resultat for øvrige resultatposter	-	-	-	-	-	-	-	163.057	163.057
<i>Poster som reverseres over resultat:</i>									
Endring i virkelig verdi for investeringer tilgjengelig for salg	-	-	-	-	(2.655)	110	-	-	(2.544)
Endring balanseført verdi FKV/TS/DS	-	-	-	-	-	(1.316)	-	-	(1.316)
<i>Poster som ikke reverseres over resultat:</i>									
Estimatavvik IAS 19 Pensjon	-	-	-	-	-	-	-	-	-
Egenkapital pr. 30.09.2013	280.073	9.865	38.069	15.667	14.872	1.472.617	(16.334)	163.057	1.977.886

Morbank

(Hele tusen kroner)	Eierandels- kapital ¹⁾	Overkurs- fond	Utjevnings- fond	Gavefond	Fond for urealisert egevinster	Spare- bankens- fond	Annen egenkapital	Udisponert resultat	Sum egenkapital
Egenkapital pr. 31.12.2011	280.073	9.865	18.166	10.185	8.284	1.248.200	11.205	-	1.585.978
Utbytte fra 2011, utbetalt 2012	-	-	-	-	-	-	(11.205)	-	(11.205)
Belastet/tilført gavefond	-	-	-	(5.959)	-	-	-	-	(5.959)
Verdiendringer	-	-	-	-	8.914	(8.914)	-	-	-
Resultat for øvrige resultatposter	-	-	19.902	10.000	-	133.714	12.605	-	176.222
<i>Poster som reverseres over resultat:</i>									
Endring i virkelig verdi for investeringer tilgjengelig for salg	-	-	-	-	4.313	158	-	-	4.471
Egenkapital pr. 31.12.2012	280.073	9.865	38.069	14.226	21.511	1.373.159	12.605	-	1.749.507
Prinsippendring IAS 19 Pensjon pr. 01.01.2013	-	-	-	-	-	-	(16.334)	-	(16.334)
Egenkapital pr. 01.01.2013	280.073	9.865	38.069	14.226	21.511	1.373.159	(3.729)	-	1.733.173
Utbytte fra 2012, utbetalt 2013	-	-	-	-	-	-	(12.605)	-	(12.605)
Belastet/tilført gavefond	-	-	-	1.441	-	-	-	-	1.441
Verdiendringer	-	-	-	-	(3.984)	3.984	-	-	-
Resultat for øvrige resultatposter	-	-	-	-	-	-	-	149.647	149.647
<i>Poster som reverseres over resultat:</i>									
Endring i virkelig verdi for investeringer tilgjengelig for salg	-	-	-	-	(2.655)	110	-	-	(2.544)
<i>Poster som ikke reverseres over resultat:</i>									
Estimatavvik IAS 19 Pensjonsregulering	-	-	-	-	-	-	-	-	-
Egenkapital pr. 30.09.2013	280.073	9.865	38.069	15.667	14.872	1.377.253	(16.334)	149.647	1.869.111

¹⁾ Eierandelskapital er fratrukket 40 i egenbeholdning

Kontantstrømoppstilling

Morbank			Konsern	
31.12.2012	30.09.2013		30.09.2013	31.12.2012
		Kontantstrøm fra virksomheten		
244.136	203.078	Årsresultat før skatt	218.149	252.373
(13.589)	(6.834)	Utbetalt utbytte/gaver	(6.834)	(13.589)
(5.495)	(5.289)	Tap/gevinst finansielle anleggsmidler	(5.289)	(5.495)
(30.653)	2.337	Verdiendringer på finansielle eiendeler vurdert til v.v.	2.337	(30.653)
9.755	8.182	Av- og nedskrivninger	8.813	10.363
7.605	10.360	Tap på utlån	10.360	7.605
(34.722)	(34.574)	Betalbare skatter	(37.934)	(34.802)
177.037	177.260	Kontantstrøm fra virksomheten før endring i oml.midler og korts.gjeld	189.602	185.802
(348.697)	718.367	Endring utlån og andre eiendeler	719.829	(348.749)
774.410	(336.232)	Endring innskudd fra kunder	(342.876)	769.754
(575.000)	(205.000)	Endring gjeld til kredittinstitusjoner	(205.724)	(575.000)
(767.000)	(297.585)	Endring sertifikater og obligasjoner	(297.585)	(767.000)
(56.877)	35.269	Endring øvrige fordringer	54.672	(52.365)
(28.127)	115.271	Endring annen kortsiktig gjeld	99.741	(25.608)
(824.254)	207.350	A Netto kontantstrøm fra virksomheten	217.659	(813.166)
		Kontantstrøm fra investeringsaktiviteter		
(6.985)	(6.391)	Endring varige driftsmidler	(7.671)	(7.564)
(107.353)	(16.909)	Endring aksjer og eierinteresser	(28.540)	(107.693)
(114.338)	(23.300)	B Netto kontantstrøm fra investeringsaktiviteter	(36.211)	(115.257)
		Kontantstrøm fra finansieringsaktiviteter		
339.068	(611.634)	Endring låneopptak verdipapirer	(611.634)	339.068
25.093	49.244	Endring låneopptak ansvarlig lån	49.244	25.093
364.161	(562.390)	C Netto kontantstrøm fra finansieringsaktiviteter	(562.390)	364.161
(574.431)	(378.340)	A + B + C Netto endring likvider i året	(380.942)	(564.261)
1.179.799	605.368	Likviditetsbeholdning periodens start	634.277	1.198.538
605.368	227.028	Likviditetsbeholdning periodens slutt	253.334	634.277
(574.431)	(378.340)	Netto endring likvider i året	(380.942)	(564.261)

NOTER TIL REGNSKAPET



Note 1**Regnskapsprinsipper**

Delårsrapporten for SpareBank1 Buskerud-Vestfold omfatter perioden 01.01.–30.09.2013. Delårsregnskapet er utarbeidet i overensstemmelse med IFRS og IAS 34 Interim Financial Reporting og etter de samme prinsipper som ble benyttet i årsregnskapet for 2012, dog inkludert de prinsippendringer som av årsregnskapet for 2012 fremgår som planlagt implementert i 2013.

IAS 19R (Ytelsesbaserte pensjonsordninger) ble implementert med virkning fra 1. januar 2013. Prinsippendringen medførte en negativ implementeringseffekt over EK med MKR 16 som vist i

egenkapitaloppstillingen. Banken har valgt å ikke omarbeide historiske sammenligningstall da netto implementeringseffekt pr. 1. januar 2013 anses relativt ubetydelig og sammenligningstall gir liten informasjonsverdi. Det har ikke vært vesentlige bevegelser i aktuarielle forutsetninger i 2013 og banken har derfor heller ikke foretatt nye aktuareregninger pr. 30.09.2013.

For nærmere beskrivelse av anvendte regnskapsprinsipper, vises det til note 2 i bankens offisielle regnskap for 2012.

Note 2**Tap på utlån og garantier**

Morbank				Konsern		
31.12.2012	30.09.2012	30.09.2013	(Hele tusen kroner)	30.09.2013	30.09.2012	31.12.2012
(21.857)	(19.732)	2.645	Periodens endring i individuelle nedskrivninger	2.645	(19.732)	(21.857)
2.760	2.760	(139)	Periodens endringer i garantiavsetning	(139)	2.760	2.760
5.695	3.539	5.632	Periodens nedskrivninger på grupper av utlån	5.632	3.539	5.695
19.327	9.479	2.415	Periodens konstaterte tap med tidligere nedskrivninger	2.415	9.479	19.327
594	591	447	Periodens konstaterte tap uten tidligere nedskrivninger	447	591	594
(1.247)	(2.060)	(380)	Periodens inngang på tidligere konstaterte nedskrivninger	(380)	(2.060)	(1.247)
2.333	2.972	(261)	Andre korreksjoner/amortisering på nedskrivninger	(261)	2.972	2.333
7.605	-2.451	10.360	Periodens tap på utlån og garantier	10.360	-2.451	7.605

Note 3**Nedskrivninger på utlån og garantier**

Morbank				Konsern		
31.12.2012	30.09.2012	30.09.2013	(Hele tusen kroner)	30.09.2013	30.09.2012	31.12.2012
90 946	90 946	71 849	Individuelle nedskrivninger på utlån og garantier pr. 01.01.	71 849	90 946	90 946
788	1 192	3 223	+ Økning i individuelle nedskrivninger i perioden på tidligere tapsførte	3 223	1 192	788
(20 802)	(19 775)	(10 087)	- Tilbakeføring av individuelle nedskrivninger i perioden	(10 087)	(19 775)	(20 802)
20 244	11 090	11 786	+ Nye individuelle nedskrivninger i perioden	11 786	11 090	20 244
(19 327)	(9 479)	(2 415)	- Konstaterte tap i perioden med tidligere individuelle nedskrivninger	(2 415)	(9 479)	(19 327)
71 849	73 974	74 356	Individuelle nedskrivninger på utlån og garantier*	74 356	73 974	71 849
4 591	4 591	4 452	*Herav nedskrivning garantier	4 452	4 591	4 591

31.12.2012	30.09.2012	30.09.2013	(Hele tusen kroner)	30.09.2013	30.09.2012	31.12.2012
73 892	73 892	79 587	Nedskrivning på grupper av utlån og garantier pr. 01.01.	79 587	73 892	79 587
5 695	3 539	5 632	Økning (+)/ Reduksjon (-) i gruppenedskrivninger i perioden	5 632	3 539	5 695
79 587	77 431	85 219	Gruppenedskrivning ved periodens slutt	85 219	77 431	79 587

Note 4

Misligholdte og tapsutsatte engasjement

Morbank				Konsern		
31.12.2012	30.09.2012	30.09.2013	(Hele tusen kroner)	30.09.2013	30.09.2012	31.12.2012
202.747	218.762	207.739	Misligholdte utlån	207.739	218.762	202.747
41.579	43.094	52.831	Brutto mislighold over 90 dager - Individuell nedskrivning på misligholdte engasjementer	52.831	43.094	41.579
161.167	175.668	154.908	Netto misligholdte utlån	154.908	175.668	161.167
21 %	20 %	25 %	Avsetningsgrad	25 %	20 %	21 %
68.003	69.772	38.264	Andre tapsutsatte engasjement	38.264	69.772	68.003
25.679	26.289	17.073	Tapsutsatte engasjement (ikke misligholdt) - Individuell nedskrivning på tapsutsatte engasjementer	17.073	26.289	25.679
42.323	43.483	21.191	Netto andre tapsutsatte engasjement	21.191	43.483	42.323
38 %	38 %	45 %	Avsetningsgrad	45 %	38 %	38 %

Note 5

Andre eiendeler

Morbank				Konsern		
31.12.2012	30.09.2012	30.09.2013	(Hele tusen kroner)	30.09.2013	30.09.2012	31.12.2012
131.484	109.936	88.552	Forskuddsbetalt ikke påløpte kostnader og opptjente ikke mottatte inntekter	93.622	109.834	136.447
98.935	65.845	135.915	Andre eiendeler	136.717	65.763	89.195
2.595	13.244	2.379	Overtatt fast eiendom	2.379	43.296	32.647
80.040	85.908	50.939	Derivater og andre finansielle instrumenter til virkelig verdi	50.939	85.908	80.040
313.054	274.933	277.785	Sum andre eiendeler	283.657	304.801	338.329

Note 6

Annen gjeld

Morbank				Konsern		
31.12.2012	30.09.2012	30.09.2013	(Hele tusen kroner)	30.09.2013	30.09.2012	31.12.2012
149.572	295.834	274.728	Påløpte kostnader og mottatte ikke påløpte inntekter	274.728	295.834	149.572
77.593	76.105	94.407	Avsetning for påløpne kostnader og forpliktelser	96.475	77.713	79.669
54.380	54.767	66.894	Annen gjeld	89.656	69.584	78.251
49.665	50.362	33.660	Derivater og andre finansielle instrumenter til virkelig verdi	33.660	50.362	49.665
331.210	477.069	469.688	Sum annen gjeld	494.519	493.494	357.158

Note 7

Innskudd fra kunder fordelt på sektor og næring

Morbank				Konsern		
31.12.2012	30.09.2012	30.09.2013	(Hele tusen kroner)	30.09.2013	30.09.2012	31.12.2012
8.220.395	8.158.736	8.215.575	Lønnstakere o.l.	8.215.575	8.158.736	8.220.395
1.694.137	1.637.565	1.524.634	Eiendomsdrift / forretningsmessig tjenesteyting o.l.	1.506.187	1.624.320	1.682.334
439.769	394.915	360.335	Varehandel/hotell og restaurant	360.335	394.915	439.769
168.806	185.735	152.951	Jordbruk/skogbruk	152.951	185.735	168.806
363.241	322.979	307.960	Bygg og anlegg	307.960	322.979	363.241
758.851	754.667	751.730	Transport og tjenesteytende næringer	751.730	754.667	758.851
246.585	188.689	210.602	Produksjon (industri)	210.602	188.689	246.585
550.160	577.720	496.730	Offentlig forvaltning	496.730	577.720	550.160
1.033.536	985.271	1.116.826	Utlandet og andre	1.116.826	985.271	1.033.536
13.475.480	13.206.277	13.137.343	Sum innskudd	13.118.896	13.193.032	13.463.677

Note 8

Utlån til kunder fordelt på sektor og næring

Morbank				Konsern		
31.12.2012	30.09.2012	30.09.2013	(Hele tusen kroner)	30.09.2013	30.09.2012	31.12.2012
11.430.395	11.904.306	10.828.498	Lønnstakere o.l.	10.828.498	11.904.306	11.430.395
4.467.285	4.559.007	4.474.673	Eiendomsdrift / forretningsmessig tjenesteyting o.l.	4.443.138	4.528.920	4.437.212
305.536	289.700	256.025	Varehandel/hotell og restaurant	256.025	289.700	305.536
250.612	249.032	231.235	Jordbruk/skogbruk	231.235	249.032	250.612
287.626	288.244	308.957	Bygg og anlegg	308.957	288.244	287.626
280.995	322.751	263.823	Transport og tjenesteytende næringer	263.823	322.751	280.995
143.091	150.408	155.365	Produksjon (industri)	155.365	150.408	143.091
80.482	81.500	17	Offentlig forvaltning	17	81.500	80.482
174.864	174.116	165.655	Utlandet og andre	165.655	174.116	174.864
17.420.886	18.019.064	16.684.248	Brutto utlån	16.652.713	17.988.977	17.390.813
(67.258)	(69.383)	(69.904)	- Individuelle nedskrivninger	(69.904)	(69.383)	(67.258)
(79.587)	(77.431)	(85.219)	- Nedskrivninger på grupper av utlån	(85.219)	(77.431)	(79.587)
17.274.040	17.872.250	16.529.126	Netto utlån	16.497.591	17.842.164	17.243.967

Note 9

Kapitaldekning

Morbank			Konsern	
30.09.2012	30.09.2013		30.09.2013	30.09.2012
		Ansvarlig kapital		
280.073	280.073	Eierandelskapital	280.073	280.073
9.865	9.865	Overkursfond	9.865	9.865
18.166	38.069	Utvjningsfond	38.069	18.166
1.241.657	1.377.253	Sparebankens fond	1.472.617	1.331.306
15.423	14.872	Fond for urealisert gevinst/tap	14.872	15.423
8.802	15.667	Gavefond	15.667	8.802
-	-	Avsatt utbytte klassifisert som egenkapital	-	-
-	(16.334)	Annen Egenkapital (IAS pensjoner)	(16.334)	-
142.500	149.647	Udisponert resultat*	163.057	148.932
1.716.485	1.869.111	Sum balanseført egenkapital	1.977.886	1.812.567
209.740	309.290	Fondsobligasjon	309.290	209.740
-	-	Andel av nullstilte uamortiserte estimatavvik	-	-
(19.765)	(17.634)	Utsatt skatt, goodwill og andre immaterielle eiendeler	(51.326)	(24.831)
(30.574)	(31.666)	Urealiserte gevinster på aksjer, andeler og grunnfondsbevis klassifisert som tilg. for salg	(31.666)	(30.574)
(111.507)	(128.310)	Ansvarlig kapital i andre finansinstitusjoner	(175.610)	(154.075)
-	-	Medlemsinnskudd i kredittforeninger	-	-
-	-	Overskytende beløp av fondsobligasjoner (utover 15 %)	-	-
-	-	Utbytte avsatt til utdeling, klassifisert som egenkapital	-	-
-	-	Kapitaldekningsreserve	(46.139)	(44.517)
1.621.880	1.851.145	Sum kjernekapital	1.819.378	1.619.378
		Tilleggskapital utover kjernekapital		
-	-	Evigvarende ansvarlig kapital	-	-
299.804	249.559	Tidsbegrenset ansvarlig kapital	249.559	299.804
3.069	3.560	Urealiserte gevinster på aksjer, andeler og grunnfondsbevis klassifisert som tilgjengelig for salg	3.560	3.069
-	-	Medlemsinnskudd i kredittforeninger	-	-
10.689	10.689	Urealiserte gevinster på varige driftsmidler	10.689	10.689
(111.507)	(128.310)	Ansvarlig kapital i andre finansinstitusjoner	(175.610)	(154.075)
-	-	Overskytende beløp av fondsobligasjoner (utover 15 %)	-	-
-	-	Kapitaldekningsreserve	(46.139)	(44.517)
1.823.936	1.986.643	Netto ansvarlig kapital	1.861.437	1.734.349
		Risikoveid beregningsgrunnlag		
11.780.188	11.519.368	Eiendeler som ikke inngår i handelsporteføljen	11.582.942	11.758.337
935.275	937.737	Operasjonell risiko	1.036.850	1.018.535
231.888	220.275	Posisjonsrisiko i handelsporteføljen	220.275	231.888
-	-	<i>Frdrag for:</i>	-	-
(223.014)	(256.620)	Ansvarlig kapital i andre finansinstitusjoner	(351.220)	(316.608)
(77.431)	(85.219)	Nedskrivninger	(85.219)	(77.431)
(16.813)	(17.413)	Urealiserte gevinster og tap	(17.413)	(16.813)
-	-	Kapitaldekningsreserve	(92.278)	(87.636)
12.630.093	12.318.128	Totalt beregningsgrunnlag	12.293.937	12.510.272
14,44 %	16,13 %	Kapitaldekning	15,14 %	13,86 %
12,84 %	15,03 %	herav kjernekapital	14,80 %	12,94 %
11,18 %	12,52 %	herav ren kjernekapital	12,28 %	11,27 %

*Delårsresultatet er ikke tillagt i beregningen av bankens kjerne- og kapitaldekning

Morbank			Konsern	
30.09.2012	30.09.2013		30.09.2013	30.09.2012
1.000	3.000	Lokale og regionale myndigheter	3.000	1.000
-	-	Offentlig eide foretak	-	-
222.875	272.937	Institusjoner	278.200	229.350
1.506.513	1.511.262	Foretak	1.479.725	1.476.425
2.048.100	1.492.693	Massemarked	1.492.692	2.048.100
4.118.713	3.779.900	Pantsikkerhet i bolig- og fritidseiendom	3.779.900	4.118.713
2.832.200	3.427.313	Pantsikkerhet i næringsseiendom	3.427.313	2.832.200
99.838	105.012	Forfalte engasjement	105.012	99.838
12.487	9.825	Høyrisiko-engasjementer	9.825	12.487
180.412	215.900	Obligasjoner med fortrinnsrett	215.900	180.412
758.050	701.525	Øvrige engasjement	791.375	759.812
11.780.188	11.519.368	Sum Kredittrisiko	11.582.942	11.758.337

Note 10

Derivater

2013			2012		
Kontraktssum	Virkelig verdi 30.09.2013		Kontraktssum	Virkelig verdi 30.09.2012	
30.09.2013	Eiendeler	Gjeld	30.09.2012	Eiendeler	Gjeld
(Hele tusen kroner)					
Derivater – sikring					
4.494.750	50.939	33.660	5.080.950	85.908	50.362
Derivater til virkelig verdi					
4.494.750	50.939	33.660	5.080.950	85.908	50.362
Sum derivater til virkelig verdisikring					

Note 11

Netto verdiendring på finansielle eiendeler

Morbank			Konsern			
31.12.2012	30.09.2012	30.09.2013	(Hele tusen kroner)	30.09.2013	30.09.2012	31.12.2012
113	(794)	(1.732)	Netto verdiendringer aksjer, andeler etc vurdert til virkelig verdi	(1.732)	(794)	113
35.626	29.658	11.832	Netto verdiendringer obligasjoner/sertifikater vurdert til virkelig verdi	11.832	29.658	35.626
6.092	1.406	(4.068)	Netto verdiendringer finansielle derivater vurdert til virkelig verdi	(4.068)	1.406	6.092
4.243	3.085	3.512	Kursgevinst /-tap på valuta	3.512	3.085	4.243
(1.525)	-	-	Nedskrivning på finansielle eiendeler	-	-	(1.525)
44.549	33.355	9.544	Netto verdiendring på finansielle eiendeler	9.544	33.355	44.549

Note 12**Verdipapirgjeld og ansvarlig lånekapital**

SpareBank 1 Buskerud-Vestfold emitterer og innløser verdipapirgjeld som et ledd i likviditetsstyringen.

Refinansieringsbehovet har også delvis blitt finansiert ved overføring av utlånsportefølje til SpareBank 1 Boligkreditt AS. Oppstillingen er identisk i Morbank og Konsern.

VERDIPAPIRGJELD

(Hele tusen kroner)	Morbank/Konsern		
	30.09.2013	30.09.2012	31.12.2012
Sertifikatgjeld, nominell verdi	-	-	-
Obligasjonsgjeld, nominell verdi	5.343.000	6.013.000	5.947.000
Verdijusteringer	55.762	82.707	78.942
Sum Verdipapirgjeld	5.398.762	6.095.707	6.025.942

ENDRING I VERDIPAPIRGJELD

(Hele tusen kroner)	Morbank/Konsern			
	30.09.2013	Emittert 2013	Innløst 2013	31.12.2012
Nto Sertifikatgjeld, nominell verdi	-	-	-	-
Nto Obligasjonsgjeld, nominell verdi	5.343.000	1.125.000	(1.729.000)	5.947.000
Verdijusteringer	55.762	-	-	78.942
Sum Verdipapirgjeld	5.398.762	1.125.000	-1.729.000	6.025.942

ANSVARLIG LÅN OG FONDSOBLIGASJONER

(Hele tusen kroner)	Morbank/Konsern		
	30.09.2013	30.09.2012	31.12.2012
Ansvarlig lånekapital	250.000	300.000	300.000
Fondsobligasjoner	310.000	210.000	210.000
Verdijusteringer	(1.151)	(457)	(395)
Sum Ansvarlig lånekapital	558.849	509.543	509.605

ENDRING ANSVARLIG LÅNEKAPITAL OG FONDSOBLIGASJONER

	Morbank/Konsern			
	30.09.2013	Emittert 2013	Forfalt 2013	31.12.2012
Ansvarlig lånekapital	250.000	100.000	(150.000)	300.000
Fondsobligasjoner	310.000	100.000	-	210.000
Verdijusteringer	(1.151)	-	-	(395)
Sum Ansvarlig lånekapital	558.849	200.000	(150.000)	509.605

Note 13**Segmentinformasjon**

Segmentopplysningene er knyttet til den måten konsernet styres og følges opp på internt i virksomheten gjennom resultat- og kapitalrapportering, fullmakter og rutiner. Rapporteringen av segmenter er inndelt i følgende områder: Personmarkeds kunder (PM) og bedriftsmarkeds kunder (BM) for hele banken.

I datterselskaper inngår eiendomsmeglervirksomheten, økonomihusvirksomheten, samt datterselskap inneholdende overtatte eiendommer.

Konsernelimineringer fremkommer sammen med ufordelt virksomhet i egen kolonne (Ikke rapporterbare segmenter).

Banken hadde inntil 31.12.2012 både personmarkeds kunder (PM) og bedriftsmarkeds kunder (BM) i segmentet; Lokalbanken. Dette er nå splittet. Sammenlignbare tall er oppdaterte.

Konsern 30.09.2013

(Hele tusen kroner)	PM	BM	Datterselskaper	Ikke rapporterbare segmenter	Totalt
RESULTAT					
Netto renteinntekter	227.522	113.075	(127)	(117.763)	222.707
Netto provisjons- og andre inntekter	66.498	12.886	72.109	135.978	287.471
Driftskostnader	151.888	62.059	66.874	3.998	284.819
Resultat før tap	142.132	63.902	5.108	14.217	225.359
Tap på utlån og garantier	(250)	5.299	-	5.311	10.360
Resultat før skatt	142.382	58.603	5.108	8.906	214.999

	PM	BM	Datterselskaper	Ikke rapporterbare segmenter	Totalt
BALANSE					
Utlån til kunder	10.358.957	5.756.028	-	537.729	16.652.714
Individuell nedskrivning utlån	(15.523)	(54.381)	-	-	(69.904)
Gruppenedskrivning utlån	-	-	-	(85.219)	(85.219)
Andre eiendeler	62.066	28.332	85.979	5.196.285	5.372.662
Sum eiendeler pr. segment	10.405.500	5.729.979	85.979	5.648.795	21.870.253
Innskudd fra og gjeld til kunder	7.977.450	4.208.452	-	932.994	13.118.896
Annen gjeld og egenkapital	2.428.050	1.521.527	85.979	4.715.801	8.751.356
Sum egenkapital og gjeld pr. segment	10.405.500	5.729.979	85.979	5.648.795	21.870.253

Konsern 30.09.2012

(Hele tusen kroner)	PM	BM	Datterselskaper	Ikke rapporterbare segmenter	Totalt
RESULTAT					
Netto renteinntekter	174.350	103.975	(280)	(59.356)	218.689
Netto provisjons- og andre inntekter	67.389	13.251	50.850	99.481	230.972
Driftskostnader	123.514	48.882	45.533	33.744	251.673
Resultat før tap	118.225	68.345	5.037	6.381	197.988
Tap på utlån og garantier	(368)	(5.622)	-	3.540	(2.451)
Resultat før skatt	118.593	73.967	5.037	2.842	200.439

	PM	BM	Datterselskaper	Ikke rapporterbare segmenter	Totalt
BALANSE					
Utlån til kunder	11.481.334	6.015.426	-	492.217	17.988.977
Individuell nedskrivning utlån	(21.144)	(48.239)	-	-	(69.383)
Gruppenedskrivning utlån	-	-	-	(77.431)	(77.431)
Andre eiendeler	113.672	43.837	73.921	4.524.132	4.755.562
Sum eiendeler pr. segment	11.573.862	6.011.024	73.921	4.938.919	22.597.726
Innskudd fra og gjeld til kunder	8.030.623	4.642.636		519.773	13.193.032
Annen gjeld og egenkapital	3.543.239	1.368.388	73.921	4.419.145	9.404.693
Sum egenkapital og gjeld pr. segment	11.573.862	6.011.024	73.921	4.938.919	22.597.726

Note 14**Viktige regnskapsestimater og skjønnsmessige vurderinger**

ed utarbeidelse av konsernregnskapet foretar ledelsen estimater og skjønnsmessige vurderinger, samt tar forutsetninger som påvirker effekten av anvendelsen av regnskapsprinsipper.

Dette vil derfor påvirke regnskapsførte beløp for eiendeler, forpliktelser, inntekter og kostnader. I årsregnskapet for 2012 er det i note 4 «Viktige estimater og vurderinger vedrørende bruk av regnskapsprinsipper», redegjort nærmere for vesentlige estimater og forutsetninger.

Note 15**SpareBank 1 Boligkreditt AS**

SpareBank 1 Buskerud-Vestfold og øvrige eiere inngikk i tredje kvartal 2010 avtale om etablering av likviditetsfasilitet for SpareBank 1 Boligkreditt AS. Dette innebærer at bankene kommitterer seg til å kjøpe boligkredittobligasjoner utstedt av foretaket begrenset til en samlet verdi av tolv måneders forfall. Hver eier hefter prinsipielt for sin andel av behovet, subsidiært for det dobbelte av det som er det primære ansvaret i henhold til samme avtale. Obligasjonene kan deponeres i Norges Bank og medfører således ingen vesentlig økning i risiko for SpareBank 1 Buskerud-Vestfold.

Note 16

Likviditetsrisiko

Likviditetsrisiko er risikoen for at banken ikke er i stand til å overholde sine betalingsforpliktelser, og/eller risikoen for ikke å kunne finansiere ønsket vekst i eiendeler. SpareBank 1 Buskerud-Vestfold utarbeider årlig en likviditetsstrategi som blant annet tar for seg bankens likviditetsrisiko.

Konsernets likviditetsrisiko avdekkes gjennom bankens likviditetsreserve/buffer. Hovedmålet for SpareBank 1 Buskerud-Vestfold er å opprettholde

bankens overlevelsessevne i en normalsituasjon, uten ekstern funding, i 12 måneder. I tillegg skal banken overleve minimum 90 dager i en «stort stress»-situasjon der man ikke har tilgang på funding fra kapitalmarkedet. Banken har en daglig styring etter ovennevnte mål. I tillegg er det etablert en beredskapsplan for håndtering av likviditetskriser. Gjennomsnittlig restløpetid på porteføljen av senior obligasjonslån var 1,9 år ved utgangen av 3. kvartal 2013.

ERKLÆRING FRA STYRET OG
ADMINISTRERENDE BANKSJEF



Vi erklærer etter beste overbevisning at delårsregnskapet for perioden 1. januar til 30. september 2013 er utarbeidet i samsvar med IAS 34 – Delårsrapportering, og at opplysningene i regnskapet gir et rettviseende bilde av banken og konsernets eiendeler, gjeld, finansielle stilling og resultatet som helhet.

Vi erklærer også, etter beste overbevisning, at delårsberetningen gir en rettviseende oversikt over viktige begivenheter i regnskapsperioden og deres innflytelse på foreløpig årsregnskap, de mest sentrale risiko- og usikkerhetsfaktorer virksomheten står overfor i neste regnskapsperiode, samt vesentlige transaksjoner med nærstående.

Kongsberg, 4. november 2013

Anne Gro Olafsen (sign)
Leder

Alf-Reidar Fjeld (sign)
Nestleder

Jon Einar Melbye (sign)

Bjørn Solheim (sign)

Kristin Søia Barkost (sign)

Clas Huseby (sign)
Varamedlem

Hanne Myhre Gravdahl (sign)
Ansattes representant

Harald Gaupen (sign)
Adm. banksjef

BANKENS EGENKAPITALBEVIS



Resultat pr. egenkapitalbevis

Resultat pr Egenkapitalbevis er beregnet ved å dele den delen av årsresultatet som er tilordnet selskapets Egenkapitalbevisiere (fratrasket eventuelle egne Egenkapitalbevis) med et veid gjennomsnitt av antall Egenkapitalbevis gjennom året.

Utvannet resultat pr. egenkapitalbevis

Ved beregning av utvannet resultat pr. Egenkapitalbevis benyttes det veide gjennomsnitt av antall utstedte ordinære Egenkapitalbevis i omløp regulert for effekten av konvertering av potensielle Egenkapitalbevis som kan medføre utvanning. Banken har ingen slike potensielle Egenkapitalbevis som pr 30.09. kan medføre utvanning. Utvannet resultat pr. Egenkapitalbevis blir derfor lik resultat pr. Egenkapitalbevis.

	Morbank
(Hele tusen kroner)	30.09.2013
Årsresultat som er tilordnet selskapets egenkapitalbevisiere	155.706
Veid gjennomsnitt av antall utstedte egenkapitalbevis	5.602
Resultat pr. egenkapitalbevis	5,31
Pari verdi	50,00

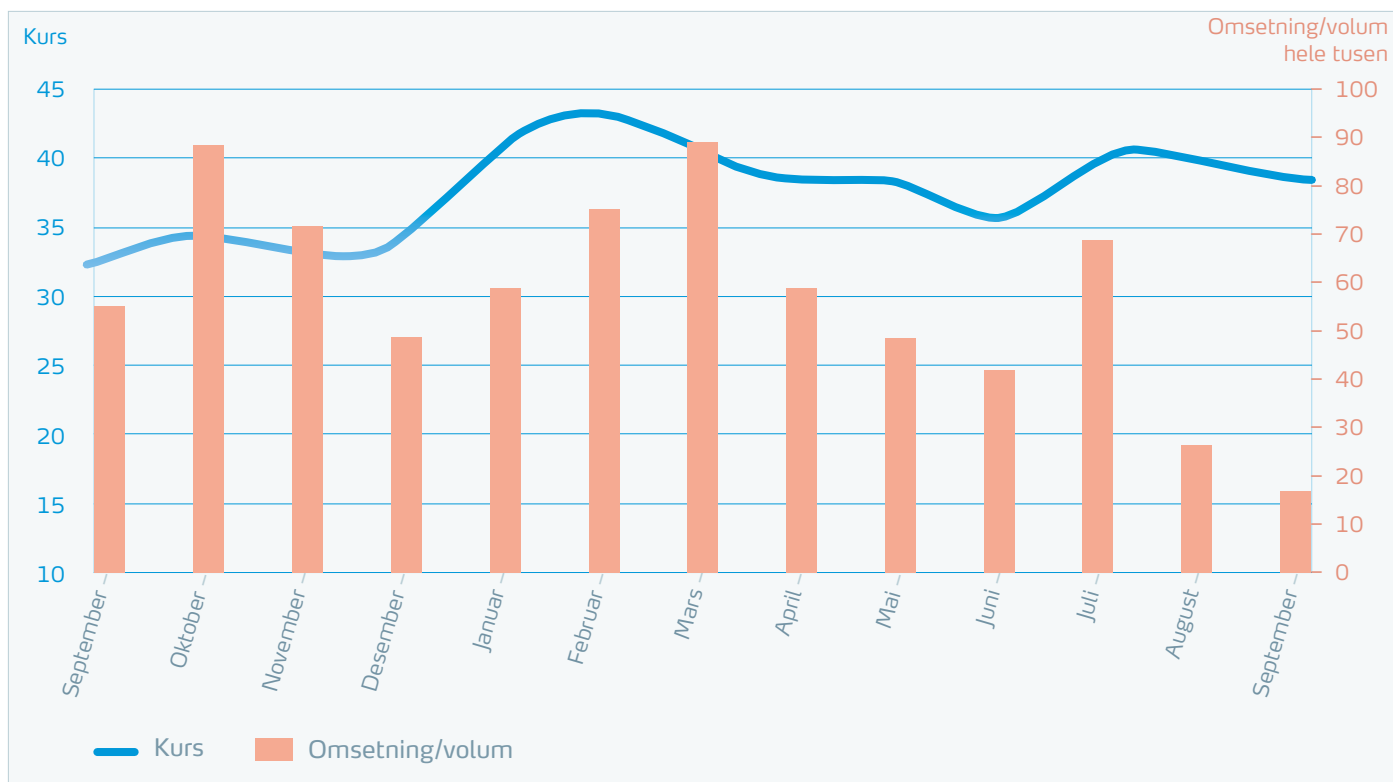
Beregning av egenkapitalbevisbrøk (baserer seg på IB 2013)

Korrigert ansvarlig kapital	01.01.2013
Ansvarlig kapital i henhold til årsregnskapet	2.242.777
- fond pensjonsregulering IAS 19	16.334
- fond for urealiserte gevinster (FUG)	(21.511)
- fondsobligasjoner	(209.770)
- ansvarlig lånekapital	(299.834)
- avsatt utbytte som er klassifisert som egenkapital	(12.605)
Sum korrigert ansvarlig kapital	1.715.391
Egenkapitalbevisbrøk	
Egenkapitalbeviskapital	280.073
Overkursfond	9.865
Utjevningsfond	38.069
Sum egenkapitalbevisiere	328.007
Egenkapitalbevisbrøk	19,12 %

Korrigert årsresultat

	30.09.2013
Årsresultat (Pr. 30.09.2013)	149.653
- korrigert for inntektsføring via resultat – overført til FUG	6.053
Korrigert årsresultat	155.706

Kursutvikling september 2012–september 2013



Utbyttepolitikk

Sparebank 1 Buskerud-Vestfold har som målsetting å oppnå en avkastning på egenkapitalen som er konkurransedyktig i forhold til bankens risikoprofil. Banken vil vektlegge et konkurransedyktig kontantutbytte til egenkapitalbeviserne.

Utbytte og avsetning til utjevningfond vil avhenge av årsoverskuddet. Kontantutbytte og avsetning til utjevningfondet skal tilsvare egenkapitalbevis kapitalens andel av egenkapitalen.

Banken vil prioritere kontantutbytte, men den forholdsmessige fordeling mellom kontantutbytte og utjevningfondet vil kunne variere når hensynet til bankens egenkapital spesielt må vektlegges.

20 største eiere

20 største eiere	Antall	Andel
JAG Holding AS	355.991	6,35 %
MP pensjon	255.580	4,56 %
Køhlergruppen AS	209.760	3,74 %
Verdipapirfondet Eika	169.237	3,02 %
Kristian Henriksen	149.942	2,68 %
Bess Jahres stiftelse	104.812	1,87 %
AW Capital Invest AS	98.850	1,76 %
Danske Bank as Operations sec.	79.211	1,41 %
SP. 1 SR-BANK c/o Gabler Wassum AS	70.413	1,26 %
Haugland Kraft pensjon	65.540	1,17 %
Skibselskapet Bjørkhaug 2	56.227	1,00 %
Foretaks konsulenter	48.420	0,86 %
Brage linvest AS Terra Forv. AS	48.349	0,86 %
GG eiendom AS	40.233	0,72 %
Allumgården	37.898	0,68 %
Mildrid og Anders Fehns legat	37.735	0,67 %
Jorunn E. Gregersen	37.485	0,67 %
Sparebank 1 Markets	31.754	0,57 %
Øyvind Bakken	31.298	0,56 %
Bjørn Andreassen	31.236	0,56 %
Sum 20 største eiere	1.959.971	34,99 %
Øvrige eiere	3.642.289	65,01 %
Utstedte Egenkapitalbevis	5.602.260	100,00 %

UTTALELSER OM FREMTIDIGE FORHOLD

Rapporten inneholder uttalelser om fremtidige forhold som gjenspeiler ledelsens nåværende syn på visse fremtidige hendelser og potensielle finansielle resultater.

Selv om SpareBank 1 Buskerud-Vestfold mener at de forventningene som uttrykkes i slike uttalelser om fremtiden er fornuftige, kan det ikke gis noen garanti for at forventningen vil vise seg å ha vært riktige. Resultater vil derfor av forskjellige grunner kunne variere sterkt fra dem som ble fremsatt i uttalselsene om fremtidige forhold.

Viktige faktorer som kan forårsake slike forskjeller for SpareBank 1 Buskerud-Vestfold er, men ikke begrenset til:

- (I) den makroøkonomiske utviklingen,
- (II) endringer i markedet og
- (III) endringer i rentenivået.

Denne rapporten betyr ikke at SpareBank 1 Buskerud-Vestfold forplikter seg til å revidere disse uttalelsene om fremtidige forhold utover hva som er påkrevd av gjeldende lov eller gjeldende børsregler dersom og når det måtte oppstå forhold som vil føre til endringer sammenlignet med forholdene på den dato uttalelsene ble gitt.

SpareBank 1 Buskerud-Vestfold
NO 944 521 836
Telefon 02480



KONGSBERG · HVITTINGFOSS · DRAMMEN · HORTEN · TØNSBERG · SANDEFJORD · LARVIK