



2022

Pilar 3



Innhold

1	INNLEDNING	4
1.1	KAPITALDEKNINGSREGELVERKET	4
1.1.1	PILAR 1 – MINIMUMSKRAV TIL ANSVARLIG KAPITAL	4
1.1.2	PILAR 2 – VURDERING AV SAMLET KAPITALBEHOV OG INDIVIDUELL TILSYNSMESSIG OPPFØLGING	5
1.1.3	PILAR 3 – OFFENTLIGGJØRING AV INFORMASJON	5
1.2	STRATEGISKE MÅL SPAREBANK 1 SØRØST-NORGE	
2	RISIKOSTYRING	7
3	STYRING OG KONTROLL	12
4	KAPITALBEHOV OG INDIVIDUELL TILSYNSMESSIG OPPFØLGING	13
5	REGULATORISK TILPASNING	14
6	UVEKTET KJERNEKAPITALANDEL	16
7	LIKVIDITETSRISIKO	16
8	KREDITTRISIKO	19
8.1	EIENDELSKVALITET	26
8.2	CRM-TEKNIKKER	27
8.3	STANDARDMETODE	28
8.4	IRB-METODE	28
9	MOTPARTSRISIKO	29
10	MARKEDSRISIKO	30
11	OPERASJONELL RISIKO	32
12	GODTGJØRELSESORDNINGER	34
13	SIKKERHETSSTILTE EIENDELER	35
14	ESG RISIKO	36

1. Innledning

Pilar 3 er et myndighetsfastsatt krav til offentliggjøring av informasjon om kapital og risikoforhold. Dette dokumentet gir en beskrivelse av risiko og kapitalstyring i SpareBank 1 Sørøst-Norge og skal dekke krav til offentliggjøring av finansiell informasjon slik dette fremkommer i gjeldende regelverk.

Som hovedregel oppdateres dokumentet årlig, men dersom det skjer vesentlige endringer med betydning for vurdering av konsernets finansielle stilling, vil dokumentet oppdateres med ny informasjon. Standardiserte skjemaer i vedlegg oppdateres etter anbefalt frekvens for det enkelte skjema. Periodisk informasjon om kapitaldekningen og minimumskrav til ansvarlig kapital er tilgjengelig i SpareBank 1 Sørøst- Norges kvartalsrapporter.

Utover den informasjon som er tilgjengelig i dette dokumentet, vises det til konsernets hjemmesider www.sparebank1.no/nb/sorost under fanene: Om oss/Investor/finansiell informasjon og tema kapitaldekning.

1.1 Kapitaldekningsregelverket

Kapitaldekningsregelverket bygger på en standard for kapitaldekningsberegninger hvor formålet er å styrke stabiliteten i det finansielle systemet gjennom:

- Mer risikosensitivt kapitalkrav
- Bedre risikostyring og kontroll
- Tilsynsmessig oppfølging
- Mer informasjon til markedet

Regelverket skal sørge for at det blir økt samsvar mellom hvordan myndighetene setter krav til kapitaldekning i foretakene og metodikken foretakene selv benytter for å beregne og vurdere sitt eget kapitalbehov.

Kapitaldekningsregelverket baseres på tre pilarer:

- Pilar 1: Minimumskrav til ansvarlig kapital
- Pilar 2: Vurdering av samlet kapitalbehov og individuell tilsynsmessig oppfølging
- Pilar 3: Offentliggjøring av informasjon

1.1.1 Pilar 1 – Minimumskrav til ansvarlig kapital

Kapitalkravsreglene under pilar 1 innebærer et kapitalkrav om minimum 8 % dekning ¹⁾ av et metodedefinert beregningsgrunnlag. I tillegg kommer spesifikke krav til øvrige buffere. Kapitalkravet beregnes som forholdet mellom bankens samlede ansvarlige kapital og risikovektede eiendeler i henhold til anvendt metode.

Kjernekapital + Tilleggskapital

Kredittrisiko + Markedsrisiko + Operasjonell risiko

> 8 %¹⁾ + Bufferkrav

For banker som har fått tillatelse til å fastsette beregningsgrunnlaget for kredittrisiko etter interne målemetoder, IRB(A), innebærer dette at lovbestemte minimumskrav til kapitaldekning for kredittrisiko vil være basert på bankens egne interne risikomodeller. SpareBank 1 Sørøst-Norge benytter Standardmetoden for beregning av kapitalkravet for kredittrisiko og Basismetoden for beregning av operasjonell risiko. IRB modeller benyttes operativt. Standardmetoden som benyttes for å beregne kapitalkrav for kredittrisiko, reflekterer underliggende risiko basert på sjablonger av ulike risikokategorier. IRB metoden vil variere mer med risikoen i underliggende porteføljer. Banken har ikke handelsbok (finansielle instrumenter som holdes for gevinst på kort sikt) og er derfor ikke eksponert for markedsrisiko i pilar 1.

1.1.2 Pilar 2 – Vurdering av samlet kapitalbehov og individuell tilsynsmessig oppfølging

Pilar 2 stiller krav til foretakenes kapitalvurderingsprosess, heretter kalt ICAAP-prosess hvor ICAAP er en forkortelse for Internal Capital Adequacy Assessment Process.

Formålet med prosessen er å gjennomføre en strukturert og dokumentert prosess for vurdering av konsernets risikoprofil for å sikre at konsernet har tilstrekkelig kapital til å dekke risikoen forbundet med virksomheten. I tillegg skal foretakene ha en strategi for å opprettholde tilstrekkelig kapitalnivå.

Høsten 2022 publiserte Finanstilsynet rundskriv 3/2022 "Finanstilsynets praksis for vurdering av risiko og kapitalbehov". Konsernet har tilpasset sin ICAAP-prosess i overensstemmelse med rundskrivet.

Med bakgrunn i ovennevnte rundskriv har konsernet beregnet et pilar 2-tillegg i en prosess som omfatter morbanken, datterselskaper og eierposter i tilknyttede selskaper/felleskontrollerte virksomheter. Prosessen baseres på en vurdering av eksponering og kvaliteten i styring og kontroll, hvor kapitalbehovet i all hovedsak er basert på den metodikk som fremkommer av rundskrivet.

Finanstilsynet skal overvåke og evaluere konsernets risikoeksponering og risikostyring, den interne vurderingen av kapitalbehov og tilhørende strategi, samt konsernets evne til å sikre overholdelse av myndighetenes kapitalkrav. Finanstilsynet har myndighet til å iverksette passende tiltak dersom Finanstilsynet ikke er tilfreds med resultatene av prosessen.

1.1.3 Pilar 3 – Offentliggjøring av informasjon

Formålet med Pilar 3 er å bidra til økt markedsdisciplin og å gjøre det lettere å sammenligne foretakene. Foretakene skal offentliggjøre opplysninger som gir markedsaktørene mulighet til å vurdere foretakenes risikoprofil, kapitalisering, samt styring og kontroll av risiko. Informasjonen skal gis på en forståelig måte som gjør det mulig å sammenligne ulike foretak. Informasjonen skal i all hovedsak offentliggjøres minst årlig samtidig med årsregnskapet, men foretakene skal vurdere om deler av informasjonen skal offentliggjøres hyppigere.

1.2 Strategiske mål SpareBank 1 Sørøst-Norge

SpareBank 1 Sørøst-Norges overordnede strategiske mål skal underbygge en moderat til lav risikoprofil. Konsernets soliditet uttrykkes gjennom den regulatoriske kapitaldekningen og gjennom en intern vurdering av kapitalbehov (ICAAP – prosessen). Ved fastsettelse av kapitalnivået tas det hensyn til:

- Makrosituasjonen
- Konsernets strategiske målbilde
- Vedtatt risikovilje og herunder internt beregnet kapitalbehov (ICAAP)
- Funding- og egenkapitalmarkedets krav til kapitalnivå
- Myndighetskrav til soliditet/kapitaldekning.

Vedtatte interne målsettinger for soliditet for 2023;

• Ren kjernekapitaldekning:	17,0 %
• Kjernekapitaldekning:	18,5 %
• Kapitaldekning:	20,5 %
• Leverage ratio (LR)	6,0 %

1.2.1 Status - Pilar 1

Konsernet har god soliditet ved utgangen av 2022 sett opp mot regulatoriske krav. Pr 31.12.2022 utgjorde netto ansvarlig kapital 12,4 milliarder kroner som tilsvarer en kapitaldekning på 22,1 % ved forholdsmessig konsolidering.

Den ansvarlige kapitalen i SpareBank 1 Sørøst-Norge består av ren kjernekapital, kjernekapital og tilleggskapital som er beregnet i henhold til kapitalkravforskriftens definisjoner. Det henvises til årsrapporten for videre detaljer.

1.2.2 Status - Pilar 2

Konsernet har en tilfredsstillende soliditet ved utgangen av 2022 og vurderes tilstrekkelig kapitalisert til å gjennomføre strategiske initiativ og planer for 2023. Vurderinger av økonomisk risiko og kapitalbehovsberegninger vil alltid være beheftet med usikkerhet. Myndighetsfastsatt pilar 2 krav er på 2,5 prosent.

Banken er kapitalisert over myndighetsfastsatte og interne mål, og har buffer for handlingsrom.



2. Risikostyring

Formål

Kjernevirksomheten til banknæringen er å skape verdier gjennom å ta bevisst og akseptabel risiko. SpareBank 1 Sørøst-Norge bruker betydelige ressurser på å videreutvikle risikostyringssystemer og prosesser i tråd med ledende praksis i Norge. Risiko- og kapitalstyringen i SpareBank 1 Sørøst-Norge skal støtte opp under konsernets strategiske utvikling og måloppnåelse, og skal samtidig sikre finansiell stabilitet og forsvarlig formuesforvaltning.

Dette skal sikres ved at det er etablert:

- En tydelig bedriftskultur som kjennetegnes av etisk adferd og høy bevissthet om bærekraft og innarbeidet risikostyring
- En forståelse av lønnsomhet i et bærekraft- og risikoperspektiv som sikrer god kapitalanvendelse innenfor vedtatt forretningsstrategi
- En god kultur for risikoanalyse og kontinuerlig forbedring som sikrer at uventede enkelthendelser ikke skader konsernets finansielle stilling i alvorlig grad
- Strukturer som sikrer at en til enhver tid driver virksomheten i samsvar med lov og regulatoriske krav

Overordnet risikostyring

For SpareBank 1 Sørøst-Norge er kapitaldekning og soliditet sentrale styringsparametere. I kapitalstyringen skal det søkes en optimal kapitalanvendelse innenfor vedtatt forretningsstrategi og strategiske måltall både på avkastnings- og soliditetssiden.

Konsernets samlede risiko fremkommer etter beregning av behovet for risikojustert kapital for de ulike risikogrupper og tar hensyn til planlagte strategiske initiativ i strategiperioden. Kapitalbehovet er vurdert i et langsiktig perspektiv og tar hensyn til usikkerhet og behov for buffer. Risikojustert kapital vil i prinsippet omfatte en tallfesting av risikoer nevnt i kap. 4. De tallverdiene som presenteres senere i dette dokumentet omfatter ikke alle angitte risikoer. Det fremgår eksplisitt hvilke risikoer som er tallfestet.

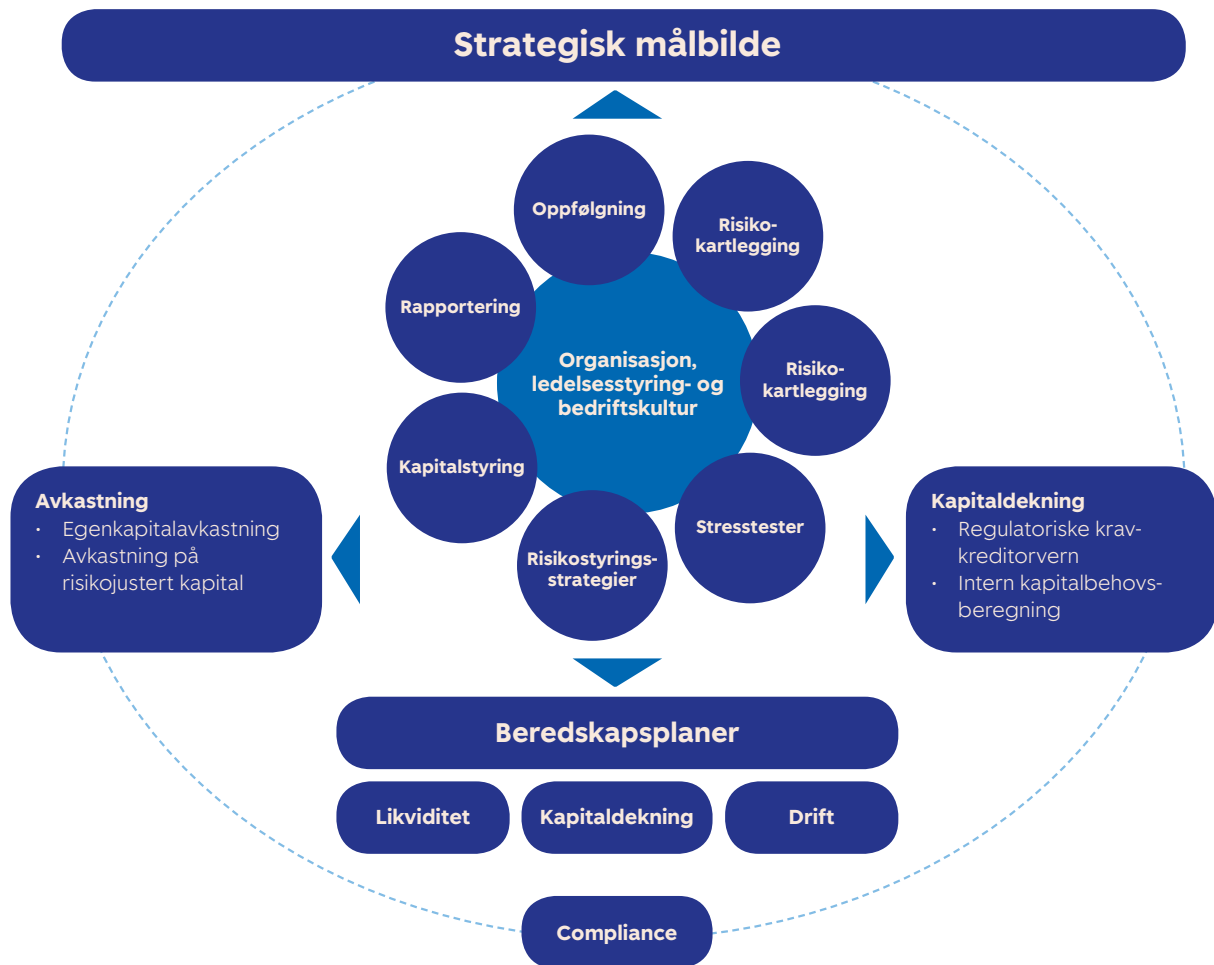
Ved beregning av risikojustert kapital for kredittrisiko benyttes statistiske modeller med konfidensnivå 99,9 %. Beregningen av risikojustert kapital for øvrige risikogrupper bygger på stresstester og kvalitative vurderinger.

For å sikre en effektiv og hensiktsmessig prosess for risiko- og kapitalstyring er det etablert rammeverk som dekker følgende hovedelementer:

- Etisk standard, bedriftskultur og organisering
- Strategisk målbylde
- Risikokartlegging
- Risikoanalyse
- Stresstester
- Kapitalstyring (inkl. avkastning og kapitaldekning)
- Beredskapsplaner
- Rapportering
- Oppfølging, overvåkning
- Compliance (etterlevelse)

Sammenhengen mellom de enkelte elementene er vist i figuren nedenfor. Sammenhengene og de ulike komponentene blir nærmere beskrevet i det etterfølgende.

Figur 1: Elementer som inngår i risiko- og kapitalstyringen i SpareBank 1 Sørøst-Norge.



Etisk Standard, Bedriftskultur og Organisering

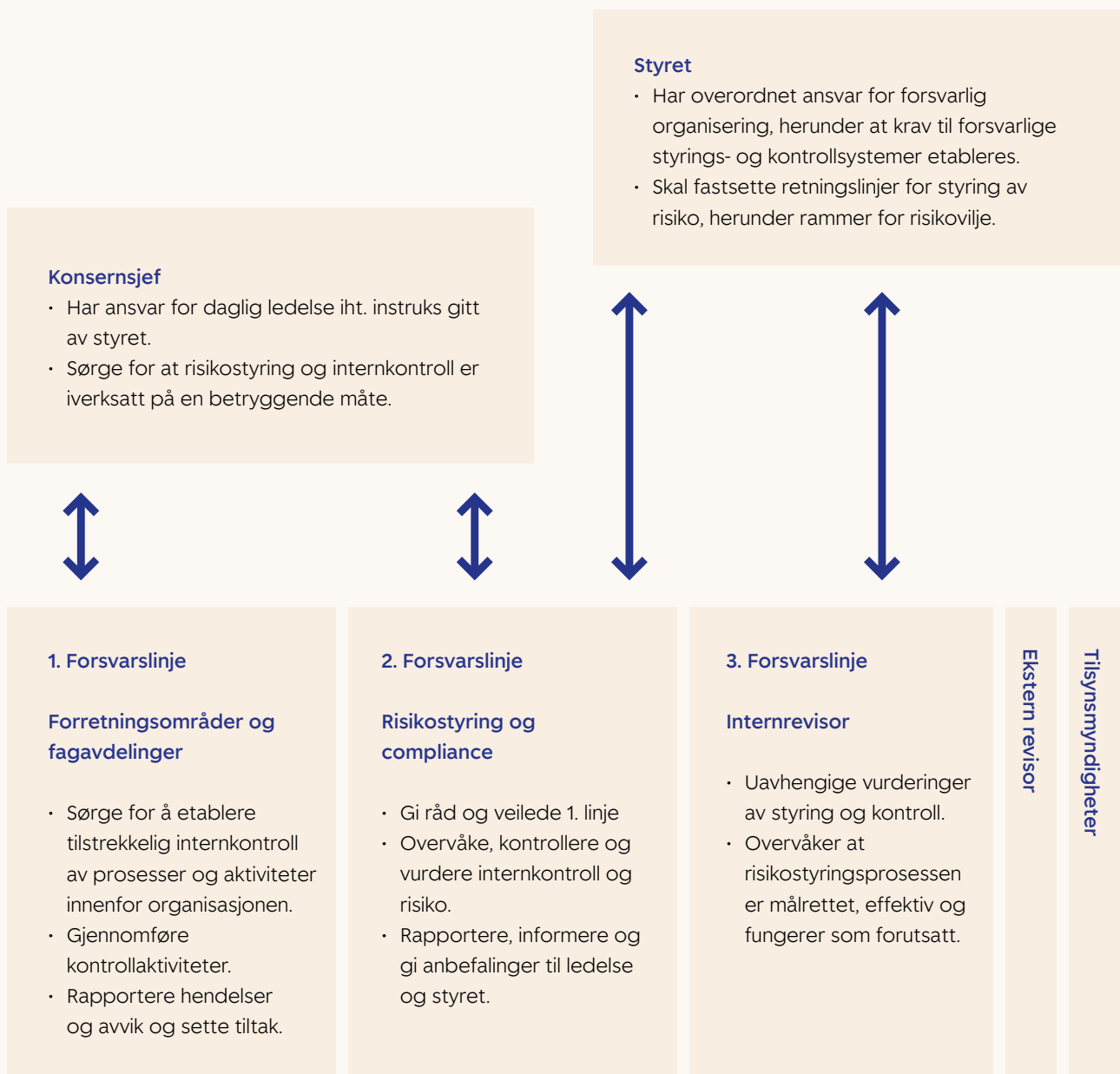
I helhetlig risikostyring er etisk standard og bedriftskulturen grunnmuren som de andre elementene bygger på. Bedriftskulturen omfatter menneskene i organisasjonen med deres individuelle egenskaper som integritet, verdigrunnlag og etiske holdninger. Dårlig bedriftskultur kan vanskelig kompenseres med andre kontroll- og styringstiltak. SpareBank 1 Sørøst-Norge har derfor etablert tydelig verdigrunnlag og etiske retningslinjer som er godt kommunisert i hele organisasjonen.

Ledelsesfilosofi og styringsprinsipper er også avgjørende i en helhetlig risikostyring.

Det blir lagt vekt på å etablere felles kultur, når det gjelder etikk, strategi, policy og forretningsforståelse. Satsning på økt kompetanse er helt avgjørende for konsernets suksess i fremtiden. Autorisasjon av alle konsernets ansatte som er knyttet til finansiell rådgivning, forsikring og eiendomsformidling har vært høyt prioritert de seneste årene.

Konsernet legger vekt på uavhengig organisering av den helhetlige risikostyringen.

Figur 2: Ansvar for risikostyring er delt mellom ulike uavhengige grupper illustrert i figuren nedenfor:



Strategisk målbilde

Risiko- og kapitalstyringen i SpareBank 1 Sørøst-Norge tar utgangspunkt i konsernets strategiske målbilde slik det fremkommer av konsernstrategien frem mot 2025. Målsettinger settes innenfor virksomhetens formål. Konsernet gjennomfører årlig en revisjon av konsernets strategiplan. Dette innebærer en gjennomgang av endringer i rammebetingelser, herunder konkurransesituasjonen, krav fra offentlige myndigheter, endring i kundeatferd/kundebehov, kapitalbehovsvurderinger, organisering og fremtidig krav til kompetanse.

Risikokartlegging

Identifikasjon av risiko er en framoverskuende prosess som er integrert i strategiarbeidet. Prosessen dekker alle vesentlige forretningsområder og aktiviteter. Risikoer som kan medføre uheldige hendelser identifiseres og tiltak iverksettes for å sette restrisiko i samsvar med akseptert nivå. Kontrollaktivitetene og oppfølgingen av disse, sikrer en høyere sannsynlighet for at konsernet når målsettingene. Kartleggingen tar også hensyn til muligheter. Risikoidentifikasjonen påvirker kapitalbehovet og kapitalallokeringen.

Risikoanalyse

Det gjennomføres analyser av risikoene som er identifisert for å forstå risikoenes egenskaper og årsakssammenhenger. Vesentlige risikoer skal etter beste estimat kvantifiseres gjennom forventet tap og behov for risikojustert kapital. Primært gjennomføres denne formen for måling av risiko innenfor kredittområdet som antas å være konsernets største enkeltrisiko. Kvantifiseringen baseres på anerkjente metoder og fremgangsmåter for måling av risiko. Risikoanalysen skal også sikre at det foretas kvalifisert og strukturert dokumentasjon av etablerte kontroll- og styringstiltak.

Stresstester og scenarioanalyser

Det gjennomføres periodiske stresstester og scenarioanalyser for å analysere hvordan negative hendelser påvirker resultatet, balansen og kapitaldekningen i konsernet. Analysene gjennomføres på de mest kritiske risikoområdene som kreditt-, markeds- og likviditetsrisiko, og tar hensyn til en negativ makroøkonomisk utvikling over en periode på minimum tre år.

Risikostrategier og beredskapsplaner

Håndtering av risikoen skjer gjennom operativ implementering av konsernets risikostrategier. Gjennom risikostrategiene definerer styret konsernets risikoevne og risikovilje gjennom etablering av risikobaserte rammer og måltall for de ulike risikoområdene. Risikopolicyene revideres og vedtas årlig av styret.

Ved fastsettelse av risikopolicyer og beredskapsnivåer legges tre hovedprinsipper til grunn:

- Risikopolicyene skal gjenspeile konsernets overordnede mål og strategi.
- Risikopolicyene skal være en integrert del av konsernets operativ drift og løpende aktiviteter.
- Risikopolicyene skal gjenspeile og stå i forhold til konsernet totale risikovilje og risikoevne (risikokapasitet).

Bankenes kjernevirksomhet innebærer risiko. Virksomheten kan påføre banken uventede tap, på tross av gode risikostyringssystemer og prosesser. En slik situasjon vil kunne medføre alvorlig press på kapitaldekningen, likviditeten og driften for øvrig. SpareBank 1 Sørøst-Norge har definert beredskapsplaner for å være forberedt på å håndtere slike situasjoner.

Gjenopprettingsplaner

I tillegg til ordinære beredskapsplaner har konsernet etablert en egen gjenopprettingsplan som angir konkrete og gjennomførbare tiltak for håndtering av finansielle krisesituasjoner. Gjenopprettingsplanen skal ikke forutsi finansielle kriser, men identifisere og vurdere konsernets muligheter for å gjenopprette finansiell styrke og levedyktighet i situasjoner der konsernet er satt under et hardt finansielt press.

Kapitalstyring, finansiell fremskriving og kapitalallokering

SpareBank 1 Sørøst-Norge skal ha en kapitalstyring som sikrer:

- En effektiv kapitalanskaffelse og kapitalanvendelse i forhold til konsernets strategiske målbilde og vedtatte forretningsstrategi
- Konkurransedyktig avkastning på kapitalen
- Tilfredsstillende kapitaldekning ut fra valgt risikoprofil
- Konkurransedyktige vilkår og langsiktig tilgang på innlån i kapitalmarkedene
- Utnyttelse av vekstmuligheter i bankens definerte markedsområde og muligheter for å være med på eventuelle strukturelle løp som materialiserer seg innenfor et naturlig markedsområde.
- At ingen enkelthendelser skal kunne skade konsernets finansielle stilling i alvorlig grad
- At kapitaldekningsgraden skal overstige regulatorisk kapitalkrav med en tilfredsstillende buffer.
- At ledelsen og styret er kjent med hvordan ulike hendelser kan påvirke resultat, kapitaldekning og likviditetssituasjonen i konsernet.

For å sikre en langsiktig og målrettet kapitalstyring utarbeides det med utgangspunkt i det strategiske målbildet og resultat- og balanseprognoser årlig en kapitalplan. Kapitalplanen skal ta hensyn til fremskriving av konsernets finansielle utvikling for de kommende fem årene. Disse fremskrivingene beregnes både i et forventet scenario og et scenario som viser en situasjon med alvorlige økonomiske tilbakeslag. Ledelsen og styret gjør en samlet vurdering av om kapitalbehovet er tilstrekkelig og tilpasset konsernets nåværende og fremtidige risikoprofil samt strategiske målbilde.

Kapitalallokering og avkastning på risikojustert kapital er viktige strategiske måleparametere i den interne styringen av SpareBank 1 Sørøst-Norge. Dette innebærer at forretningsenhetene tildeles kapital i henhold til den beregnede risikoen ved virksomheten og at avkastningen mot beregnet kapital følges opp løpende.

Rapportering, oppfølging og overvåkning

Et viktig element i en effektiv risikostyring er overvåking av den løpende risikoeksponeringen. Alle ledere er ansvarlig for den daglige risikostyringen innenfor sitt eget ansvarsområde. De skal til enhver tid påse at risikoeksponeringen er innenfor de rammer som er besluttet av styret eller Konsernsjef. Ved brudd på rammer har ansvarlig leder ansvar for å rapportere og sette tiltak.

Konsernets risikorapportering har som formål å sikre at alle organisasjonsnivåer har tilgang på tilstrekkelig og pålitelig risikorapportering. Den overordnede risikoeksponering og risikoutvikling følges opp gjennom periodiske risikorapporter til konsernledelsen og styret.

Compliance (etterlevelse)

Konsernet er opptatt av å ha gode prosesser for å sikre etterlevelse av gjeldende lover, forskrifter og interne retningslinjer, og har derfor etablert en compliance funksjon.

Effektive virkemidler for å oppnå etterlevelse i organisasjonen er:

- Et tydelig verdigrunnlag som er klart kommunisert og forstått i hele organisasjonen.
- En prosess for å fange opp, kommunisere og implementere endringer i lover, forskrifter og interne retningslinjer.
- En prosess for å følge opp og rapportere etterlevelsen av lover, forskrifter og interne retningslinjer.

3 Styring og kontroll

Styret i SpareBank 1 Sørøst-Norge består av 9 medlemmer og 4 varamedlemmer samt 1 observatør. Blant styrets 9 medlemmer er det 4 kvinner som utgjør en kvinneandel på 44,5 %. Styremedlemmene velges ut ifra profesjonelle kriterier og sammensettes slik at det kan ivareta bankens interesser. De enkelte styremedlemmers bakgrunn er beskrevet i årsrapporten og informasjon ligger også tilgjengelig på bankens hjemmeside.

Styret har opprettet 3 ulike undervalg

- Risikoutvalget består av tre medlemmer fra bankens styre. Risikoutvalget skal bistå styret i å gjennomføre sine kontrolloppgaver og foreslå tiltak i forhold til konsernets rammeverk for styring og kontroll av risiko, jfr forskrift om finansforetak og finanskonsern § 13-2
- Revisjonsutvalget består av tre medlemmer fra bankens styre. Revisjonsutvalget gjennomgår bl.a utkastene til kvartals- og årsregnskaper før de behandles i styret og har for øvrig oppgaver som følger av Lov om Finansforetak § 8-18 til 8-20
- Godtgjørelsesutvalget består av tre medlemmer inkl. en ansatterepresentant fra bankens styre. Utvalget har som ansvar å forberede styrets behandling av bl.a bankens policy for godtgjørelser, godtgjørelser til konsernsjef og evt andre ansatte som ihht til retningslinjene skal behandles av styret, samt årlig rapport om praktiseringen av godtgjørelsesordningen



4 Kapitalbehov og individuell tilsynsmessig oppfølging

I kapittel 11.2 redegjøres det for hovedtrekkene i det som omtales som ICAAP. Her vurderes konsernets risikoprofil for å sikre at konsernet har tilstrekkelig kapital til å dekke opp risikoen forbundet med virksomheten. Banken følger Finanstilsynets praksis for vurdering av risiko og kapitalbehov og beregner et kapitalbehov som i all hovedsak er basert på metodikk som fremkommer i Finanstilsynets rundskriv 3/2022.

Konsernet eksponeres for en rekke ulike typer risiko hvor de viktigste risikogrubbene er:

- Kredittrisiko er risikoen for tap knyttet til at kunder eller andre motparter ikke kan gjøre opp for seg til avtalt tid i henhold til skrevne avtaler, og at mottatte sikkerheter ikke dekker utestående krav
- Motpartsrisiko defineres som den risiko banken har for at en låntager eller motpart ikke vil eller kan oppfylle sine samlede forpliktelser (begrepet inkluderer oppgjørslisiko)
- Markedsrisiko er risikoen for tap i poster på og utenfor bankens balanse som følge av endring i aksjekurser, kredittspreader, valutakurser og renter
- Likviditetsrisiko er risikoen for at banken ikke kan innfri sine forpliktelser ved forfall, herunder også at banken ikke kan finansiere ønsket vekst og utvikling, uten vesentlige økte kostnader
- Operasjonell risiko er risikoen for tap som følge av utilstrekkelige eller sviktende interne prosesser eller systemer, menneskelige feil eller eksterne hendelser
- Eierisiko er risikoen for at konsernet blir påført et negativt resultat fra eierposter i strategisk eide selskap og/eller må tilføre ny egenkapital til disse selskapene, enten dette skyldes ønske om vekst eller sikre videre drift som følge av negative resultater
- Pensjonsrisiko er risikoen knyttet til foretakets fremtidige pensjonsforpliktelser og om dette kan medføre uventede kostnader for foretaket fremover
- Risikoen for overdreven gjeldsoppbygning er risikoen for at foretakets forpliktelser øker for mye i forhold til foretakets egenkapital, sett i lys av foretakets forretningsmodell, forretningsstrategi og vekstambisjoner
- Systemrisiko er risikoen for at en eventuell systemkrise vil kunne gi betydelige negative effekter for finansiell stabilitet og bankers soliditet
- ESG risiko defineres som risikoen for tap som følge av at konsernets eksponeringer mot motparter påvirkes negativt av ESG faktorer. ESG-risiko er en integrert risiko innen samtlige risikotyper, herunder kredittrisiko, markedsrisiko, operasjonell risiko m.m.
- Compliancerisiko er risikoen for at konsernet pådrar seg offentlige sanksjoner, bøter, økonomisk tap eller andre strafferettslige sanksjoner eller svekket omdømme som følge av manglende etterlevelse av regelverket som regulerer virksomheten og/eller brudd på konsesjonsbestemmelser
- Forretningsrisiko er risikoen knyttet til uventede inntekts- og kostnadssvingninger fra andre forhold enn kredittrisiko, markedsrisiko og operasjonell risiko

Basert på bankens vurderinger innenfor disse risikogrubbene beregner konsernet et pilar 2-tillegg i en prosess som omfatter morbanken, datterselskaper og eierposter i tilknyttede selskaper/felleskontrollerte virksomheter.

For SpareBank 1 Sørøst-Norge er myndighetsfastsatt pilar 2-krav p.t. på 2,5 prosent

5 Regulatorisk tilpasning

Konsolidering av kapitaldekningen følger reglene i finansforetakslovens kapittel 18 om «Virksomhet i finanskonsern, konsolidering mv.». De vesentligste forskjellene fra ordinær konsolidering etter IFRS oppstår som følge av forholdsmessig konsolidering av finansforetak. Konsernet inngår som en del av en samarbeidende gruppe etter finansforetakslovens kapittel 17 del III «Samarbeid utenfor konsernforhold». Felleseide finans foretak som SpareBank 1 Boligkreditt AS, SpareBank 1 Næringskreditt AS, BN Bank ASA, SpareBank 1 Finans Midt Norge AS og SpareBank 1 Kreditt AS blir dermed konsolidert forholdsmessig for kapitaldekningsformål. Inkludering av disse selskapenes balanse utgjør det vesentligste av forskjellen mellom balansen i henhold til regnskapet og for kapitaldekningen.

Tabell 1: Oversikt over selskaper i konsernet og behandling etter IFRS konsolidering og kapitaldekningsmessig konsolidering.

Selskapets navn	Regnskapsmessig konsolidering	Regulatorisk konsolidering	Beskrivelse av enhet
SpareBank 1 Sørøst-Norge	Full konsolidering	Full konsolidering	Morbank
Eiendomsmegler 1 Sørøst-Norge AS	Full konsolidering	Full konsolidering	Eiendomsmegler 100 % eiet datter
Eiendomsmegler 1 Telemark	Full konsolidering	Full konsolidering	Eiendomsmegler 51 % eiet datter
Z-eiendom AS	Full konsolidering	Full konsolidering	Eiendomsmegler 100 % eiet datter
SpareBank 1 Regnskapshuset Sørøst-Norge AS	Full konsolidering	Full konsolidering	Regnskapsføring 100 % eiet datter
Sparebankgården AS	Full konsolidering	Full konsolidering	Eiendomsselskap 100 % eiet datter
Tufte Eiendom AS	Full konsolidering	Full konsolidering	Eiendomsselskap 100 % eiet datter
Larvik Marina AS	Full konsolidering	Full konsolidering	Eiendomsselskap 100 % eiet datter
Imingen Holding AS	Full konsolidering	Full konsolidering	Eiendomsselskap 100 % eiet datter
Samarbeidende Sparebanker AS	Egenkapitalmetoden	Ikke konsolidert	Mellomliggende selskap med eierskap i SpareBank 1 Gruppen AS
SpareBank 1 SamSpar	Egenkapitalmetoden	Ikke konsolidert	Administrasjon Samarbeidende Sparebanker AS
SpareBank 1 Næringskreditt AS	Ikke konsolidert	Forholdsmessig konsolidering	Kredittforetak
SpareBank 1 Boligkreditt AS	Ikke konsolidert	Forholdsmessig konsolidering	Kredittforetak
BN Bank	Egenkapitalmetoden	Forholdsmessig konsolidering	Bankvirksomhet
SpareBank 1 Finans Midt Norge AS	Ikke konsolidert	Forholdsmessig konsolidering	Finansieringsvirksomhet
SpareBank 1 Kreditt AS	Ikke konsolidert	Forholdsmessig konsolidering	Annen kredittgivning
SpareBank 1 Betaling AS	Ikke konsolidert	Ikke konsolidert	Betalingsformidling
SpareBank 1 Forvaltning AS	Ikke konsolidert	Ikke konsolidert	Handel med og investering i fast eiendom, verdipapirer og andre formuesobjekter
SpareBank 1 Bank og Regnskap AS	Ikke konsolidert	Ikke konsolidert	Rådgivning
SpareBank 1 Markets AS	Ikke konsolidert	Ikke konsolidert	Verdipapirforetak
SpareBank 1 Gjeldsinformasjon AS	Ikke konsolidert	Ikke konsolidert	Inkasso- og kredittopplysningsvirksomhet

Konsernet legger vekt på at alle selskap i konsernet til enhver tid har tilfredsstillende kapitalisering. Konsernets styrende organer har ikke lagt restriksjoner på styrets mulighet til å overføre kapital mellom morbanken og datterselskapene ut over det som følger av loven. Det er heller ingen vedtektsbestemmelser som setter slike restriksjoner.

6 Uvektet kjernekapitalandel

Uvektet kjernekapitalandel er definert som et kapitalmål (telleren) dividert på et eksponeringsmål (nevneren). Kapitalmålet består av kjernekapital, og eksponeringsmålet omfatter samtlige balanseførte poster og ikke-balanseførte poster beregnet uten risikovekting. Sikkerheter skal som hovedregel ikke redusere eksponeringsbeløpet, og motregning av utlån og innskudd er ikke tillatt.

Uvektet kjernekapitalandel (leverage ratio) utgjorde 8,5 (8,4) prosent ved utgangen av 2022. Konsernet er per utgangen av året underlagt et minstekrav til uvektet kjernekapitalandel på 3 prosent. Begge målene innfris med god margin ved utgangen av 2022.

7 Likviditetsrisiko

Definisjon

Likviditetsrisiko defineres som risikoen for at banken ikke kan innfri sine forpliktelser ved forfall, herunder også at banken ikke kan finansiere ønsket vekst og utvikling, uten vesentlige økte kostnader. At konsernet har godt omdømme i innskudds-, fremmedkapital- og egenkapitalmarkedet, har god risikostyring på likviditetsområdet og at konsernet leverer gode nøkkeltall både på inntjening og soliditet antas å være de mest sentrale parameterne for tilgjengelighet av likviditet i markedet.

Styring og kontroll

Policy for likviditetsrisiko angir overordnede prinsipper for styring og kontroll av likviditetsrisiko. Risikoviljen for likviditetsrisiko er definert som lav der ingen enkelthendelser skal kunne skade bankens finansielle stilling i alvorlig grad. Risikoprofilen skal sikre konsernet tilgang på langsiktig finansiering til attraktive priser sett i forhold til sammenlignbare banker.

Risiko skal identifiseres, måles, styres og kommuniseres på en helhetlig og konsistent måte. Det er etablert en løpende overvåking av etterlevelsen av alle relevante lovkrav og vedtatte rammer og retningslinjer. Risikoreducerende tiltak skal følges opp. Brudd på lovkrav, rammer og retningslinjer skal rapporteres.

Policy for likviditetsrisiko eies av CFO/1. linje og skal vedtas av styret. Dokumentet skal evalueres minimum årlig og vedtas av styret. 1. linje rapporterer månedlig eksponering til ledelse og styre. CRO/2. linje har en rådgivnings-, overvåkings og kontrollfunksjon, og rapporterer kvartalsvis til ledelse og styre.

Banken har en egen beredskapsplan for likviditet. Beredskapsplanen er et eget kapittel i bankens overordnede gjenopprettingsplan.

SpareBank 1 Boligkreditt

Tilgang og finansieringsmulighet gjennom SpareBank 1 Bolig- og Næringskreditt AS gir banken lavere finansieringskostnader, bedre diversifisering og redusert likviditetsrisiko.

Ulempene ved høy grad av overføring og derav lavt gjenværende potensiale for ytterligere overføring gir mindre fleksibilitet i perioder med finansiell uro og kan gi negativ effekt for prisen på seniorgjeld. Dette med bakgrunn i at risikoen for bankens innskytere og usikrede kreditorer er økende ved høy grad av overføring.

I en nedgangskonjunktur og fall i eiendomsprisene vil bolig- næringskredittselskapene kreve at banken overfører ytterligere sikkerheter for lånevolumene. Ratingselskapene vil i en slik situasjon kreve en større grad av overpantsetting, noe som vil medføre økende grad av usikret gjeld i kredittforetakene. Det er derfor viktig at det foretas en avveining mellom lavere finansieringskostnader og finansiell fleksibilitet ved en eventuell nedgangskonjunktur.

Banken setter ramme for andel av PM-portefølje (totalportefølje PM inkl. overført volum Boligkreditt) overført til SpareBank 1 Boligkreditt, og ramme tilgjengelig overførbart volum til SpareBank 1 Boligkreditt.

Funding

Bankens innskuddsprodukter er en sentral del av bankens funding, og påvirker bankens konkurransekraft. Innskuddsmarkedet har en større mobilitet enn tidligere, og prissetting av innskudd er et virkemiddel som benyttes. Banken har rammer på innskuddsdekning.

SpareBank 1 Sørøst-Norges avhengighet av pengemarkedet tilsier at banken må søke ulike markeder for å dekke sine finansieringsbehov. Diversifisering med hensyn til finansieringskilder så vel som markeder, samt spredning i forfallstrukturen på innlån, vil redusere risikoen forbundet med økende penge- og kapitalmarkedsavhengighet. Når det gjelder spredning av innlån fra forskjellige markeder er administrasjonen pålagt å arbeide aktivt for dette. Forfallstrukturen overvåkes, og det er satt rammer for minimumsnivå for gjennomsnittlig durasjon og forfall innen neste 12 måneder. Låneopptak i utenlandsk valuta skal ikke medføre valutarisiko. Det vil si at alle låneopptak i utenlandsk valuta skal byttes til norske kroner og rente regnes med basis i NIBOR (Cross Currency Interest Rate Swap).

Banken skal løpende benytte seg av de muligheter det gir å utstede rentebærende verdipapirer i det norske markedet i form av sertifikatlån, senior preferred obligasjonslån (SP), senior non-preferred obligasjonslån (SNP), ansvarlig obligasjonslån og fondsobligasjoner samt bilaterale lån med andre norske og nordiske finansinstitusjoner. Mindre norske sparebanker bruker i liten grad det internasjonale markedet. SpareBank 1 Sørøst-Norge bruker i dag SpareBank 1 Boligkreditt AS til å hente kapital i disse markedene. Det utenlandske markedet stiller i dag krav til en god offisiell rating. Banken har siden 2018 hatt offisiell rating fra Moodys.

Stresstesting

Stresstest likviditet skal benyttes som et overordnet styringsverktøy for å definere konsekvenser og forventede likviditetseffekter på balansen som følge av de ulike stress-scenarier. På bakgrunn av stresstestene evalueres faktisk risikoevne opp mot ønsket risikovilje. I denne evalueringsprosessen fastsettes rammene for risikoindikatorene og rammer for refinansiering. Dersom det på evalueringstidspunktet konkluderes med at risikonivået er for høyt i forhold til ønsket risikonivå, vil rammene strammes inn slik at det oppnås ønsket risikonivå i forhold til målformuleringen definert i de overordnede retningslinjene. Systemet for stresstestene er et overordnet rammeverk for evaluering av risikonivå i forhold til målformuleringen, og er premissgivende i forhold til hvordan den operative styringen av likviditet innrettes.

Banken skal kunne overleve i en normalsituasjon i minimum 12 måneder uten tilgang på ekstern finansiering fra kapitalmarkedet. Banken skal i en slik situasjon kunne finansieres ved blant annet salg av lån (overføring til kredittforetak) og bruk av trekkrettigheter. Salg av likvide aktiva kan utføres, forutsatt at markedet vil oppfatte det som en normal handel. I stressscenarioet «Stor krise i banken og markedet» skal banken kunne overleve uten tilgang på ekstern finansiering fra kapitalmarkedet i minimum 6 måneder. Det er også innarbeidet 30 prosent boligprisfall i dette stress-scenariet.

Nedenfor følger en oppsummering av hvilke hovedparametere som stresstestes i de ulike scenarioene:

- 10 største innskudd
- Volum innskudd med saldo over 2 mill. kr
- Volum innskudd under 2 mill. kr
- Markedsverdi av likviditetsporteføljen
- Økning av trekk på innvilgede rammer og kreditter
- Påvirkning i vekstbilde for kreditt- og innskuddsvolum
- Utvikling i overførte volumer til SpareBank 1 Boligkreditt AS

LCR

LCR (Liquidity Coverage Ratio) er en viktig måleparameter. Likviditetsreserve skal til enhver tid være på minst 100 prosent som et regulatorisk krav. Det vil si at beholdning av likvide eiendeler minst skal tilsvare netto likviditetsutgang i en situasjon med stress i penge- og kapitalmarkedene 30 dager frem i tid. Pr 31.12.22 er LCR på 263 %, og gjennomsnitt for siste år er på 175 %. LCR har økt vesentlig det siste kvartalet. Likvide eiendeler har vært stabile de siste kvartalene med hovedvekt av papirer i nivå 1 a og b og 2a. Økning i LCR kan i hovedsak henføres til økt nivå på bankens oppgjørskonto.



8 Kredittrisiko

Kredittrisiko defineres som risiko for tap knyttet til at kunder eller andre motparter ikke kan gjøre opp for seg til avtalt tid i henhold til skrevne avtaler, og at mottatte sikkerheter ikke dekker utestående krav. Konsentrasjonsrisiko kreditt defineres som risiko for tap som følge av konsentrasjon omkring store enkeltkunder, enkelte bransjer, geografiske områder, sikkerheter med samme risikoegenskaper, samt motparter i interbankoperasjoner eller handel med finansielle derivater.

Styring og kontroll

Konsernets styring av kredittrisiko inngår som en del av konsernets overordnede rammeverk for helhetlig risikostyring. Styret reviderer minimum årlig bankens kredittstrategi. Prosedyrene for kredittstyring er beskrevet i rammeverksdokumentasjon og gir føringer for virksomhetens utøvelse av kredittpolitikk innenfor vedtatt risikovilje.

Regulatoriske forhold

Kredittrisiko er en av konsernets største risikoer og banken må holde tilstrekkelig kapital til å sikre at bankens kreditorer ikke skal bli påført tap som konsekvens av eventuell realisert risiko. Denne kapitalen betegnes ofte som økonomisk kapital, uventet tap eller som risikojustert kapital. Styring av kredittrisiko baseres blant annet på:

- CRR/CRD IV – forskriften
- Retningslinjer fra EBA
- Boliglånsforskriften
- Finanstilsynets metodikk for risikobasert tilsyn

Banken benytter interne kredittmodeller under ICAAP og med bakgrunn i analysene og prognosene beregnes behovet for risikojustert kapital. Banken benytter standardmetoden for kredittrisiko for beregning av regulatorisk kapitaldekning.

Styret - konsernledelse

Styret fastlegger bankens kredittstrategi basert på definert risikovilje og allokterer risikojustert kapital til virksomhetsområdene. Det fastsettes avkastningskrav på allokert kapital. Styret følger interne retningslinjer for god virksomhetsledelse herunder etiske retningslinjer som speiler forventede krav til atferd, god rådgivningsskikk og etterlevelse.

Risiko og målstyring

Administrasjonen operasjonaliserer bankens kredittpolicy med årlig oppdatering og tilrettelagte systemer og prosedyrer for overvåking og rapportering av måltall og resultater. Kredittpolicyen definerer toleransegrenser (risikovilje), fullmaktshierarki og sikrer målrettet aktivitet. Kredittpolicy revideres årlig.

Kredittmiljøet

Saksbehandling styres etter interne retningslinjer herunder bevilgningsreglement for kredittbeslutning. Retningslinjene skal sikre etterlevelse av sentrale lover og forskrifter og gi støtte til etterlevelse av kredittpolicy. Fullmakter er delegert av styret. Styret tar aktivt del i beslutning og oppfølging av definerte saker. I

kredittbehandlingen vektlegges særlig inntjening, soliditet, atferd og ledelse. Beslutningsstrukturen følger kompleksiteten i risiko. Bevilgningsreglement vurderes fortløpende, og minimum årlig.

Oppfølging av kredittrisiko/risikorapportering

Oppfølging av kredittrisiko rapporteres fortløpende både til styret, ledelsen og den enkelte avdeling.

Risikoeksponeringen innenfor kredittområdet følges opp ved hjelp av et porteføljestyringsystem. Det vektlegges å følge opp risikofordelt portefølje og utviklingen i denne basert på bevegelser mellom risikoklasser, misligholdsansynlighet, beregningsgrunnlag, konsentrasjonsrisiko og risikojustert avkastning.

Bedriftsmarkeds- og personmarkedsdivisjonene følger opp kredittrisikoen i porteføljen med månedlig frekvens.

Kredittrisikoen følges opp basert på gjeldende strategiske rammer og målsetninger, samt om utvikling i porteføljene har ønsket retning. Avdeling for risikostyring følger opp risikoen i kredittporteføljen og rapporterer kvartalsvis til styret og månedlig til bankens ledergruppe. Basert på overordnet risikostrategi er det etablert rammer for når tiltak skal vurderes og iverksettes, samt rammer for risikovilje og evne.

Risikoprising

Gjennom forbedring av prismodeller og kompetansetiltak i kredittlinjen har konsernet i de seneste årene arbeidet aktivt med å optimalisere risikoprisingen.

Risikoreducerende tiltak

I tillegg til de risikoreducerende effekter som oppnås gjennom en risikobasert prosess for målstyring innenfor definerte rammer, stilles sterke sekundærkriterier med hensyn til krav til sikkerhet for bankens utlånspraksis.

Risikoklassifisering

Kredittmodellene for PM og BM er basert på statistiske analyser (logit-regresjon) av historiske sammenhenger, med særlig vekt på inntjening, soliditet, ledelse og atferd. Modellene er under kontinuerlig videreutvikling og jevnlig validering. Kvantitativ validering viser over tid høye og stabile rangeringsegenskaper. Observasjonene er på nivå med sammenlignbare tall i SpareBank 1 alliansen.

De viktigste parameterne i kredittmodellene er:

- Sannsynlighet for mislighold (PD). Beregnes av kundens score i forhold til forklaringsvariablene som inngår i regresjonsanalysen. PD angir sannsynligheten for at kunden går i mislighold innen ett år, og er det sentrale risikomålet. Klassifiseres etter 9 friske risikoklasser (A til I). I tillegg er det to misligholdsklasser (J og K) for kunder med misligholdte og/eller nedskrevne engasjement
- Eksponering ved mislighold (EAD). Bankens forventede eksponering i enkeltengasjementet gitt mislighold
- Tap gitt mislighold (LGD). Andelen av kundens engasjement som forventes tapt gitt ett mislighold. Beregnes i et lavkonjunkturmarked. Tar hensyn til sikkerhetsverdier
- Forventet tap (EL). Er en gjennomsnittsforspentning til tap, gitt realisasjon i et lavkonjunkturmarked. Beregnes for hver enkeltkunde. Alle tap over null og opp til forventning, er å vurdere som en driftskostnad, og skal dekkes over driftsmarginen.
- Uventet tap (UL). Er en beregning av tap utover forventet tap i henhold til kapitalkravsforskriften, og som banken må holde kapital (økonomisk kapital) for å kunne dekke. Størrelsen på behovet for uventet tap vil avhenge av porteføljens sammensetning, modellenes diskriminerende evne, kalibrering og valgt konfidensnivå.

Beregnet UL i henhold til forskrift og med bankens modellparametere, vurderes å være den beste tilgjengelige modelltilnærming for å beregne kapitalbehovet til dekning av bankens kredittrisiko og benyttes derfor som grunnlag for intern beregning og allokering av økonomisk kapital.

Risikoklasser

Risikoklasser er basert på den enkelte kundes beregnede misligholdssannsynlighet (PD). Det er 9 friske risikoklasser A-I, og to risikoklasser (J-K) for henholdsvis misligholdte og nedskrevne engasjementer. Mislighold er definert som betalingsmislighold eller mislighold på grunn av manuell misligholdsmerking (unlikeliness to pay). J og K klassen er definert med PD 100 % i tråd med definisjon i kapitalkravsforskriften vedrørende IRB modeller.

Tabell 2: Oversikt risikoklasser

Risikoklasse	Sannsynlighet nedre grense	Sannsynlighet øvre grense
A	-	0,10 %
B	0,10 %	0,25 %
C	0,25 %	0,50 %
D	0,50 %	0,75 %
E	0,75 %	1,25 %
F	1,25 %	2,50 %
G	2,50 %	5,00 %
H	5,00 %	10,00 %
I	10,00 %	99,99 %
J	100 %	
K	100 %	

Sikkerhetsklasser

Banken beregner en sikkerhetsdekning for alle kunder. Sikkerhetsdekning baserer seg på realisasjonsverdier som er beregnet med utgangspunkt i standardiserte reduksjonsfaktorer etter type sikkerhet beregnet for realisasjon i et normalt marked.

Tabell 3: Oversikt sikkerhetsklasser

Sikkerhetsklasse	Sikkerhetsdekning
1	Over 120 %
2	Over 100 %
3	Over 80 %
4	Over 60 %
5	Over 40 %
6	Over 20 %
7	Inntil 20 %

I bankens interne risikomodell for økonomisk kapital, beregnes forventet tap med utgangspunkt i produktet av beregnet eksponering, misligholdssannsynlighet (PD) og forventet tapsgrad.

PD beregnes med kalibrering til et antatt langsiktig gjennomsnitt over en hel konjunktursyklus. Modellen benyttes til kapitalallokering, i innvilgelse og oppfølging, i risikoprising, og inngår i bankens interne kapitalbehovsvurderinger (ICAAP).

Validering

Bankens kredittmodeller er ikke godkjent for bruk i regulatorisk sammenheng, men modellene benyttes fullt ut i et anvendt IRB system i økonomisk styring. Herunder valideres modellene. Dette for å sikre:

- at IRB systemet er tilpasset porteføljene det anvendes på (Økonomisk)
- at IRB systemet bygger på rimelige forutsetninger
- at IRB systemet måler det de skal måle
- at IRB systemet er rimelig integrert i risikostyring og innvilgelse.

I tillegg valideres anvendelse og etterlevelse på:

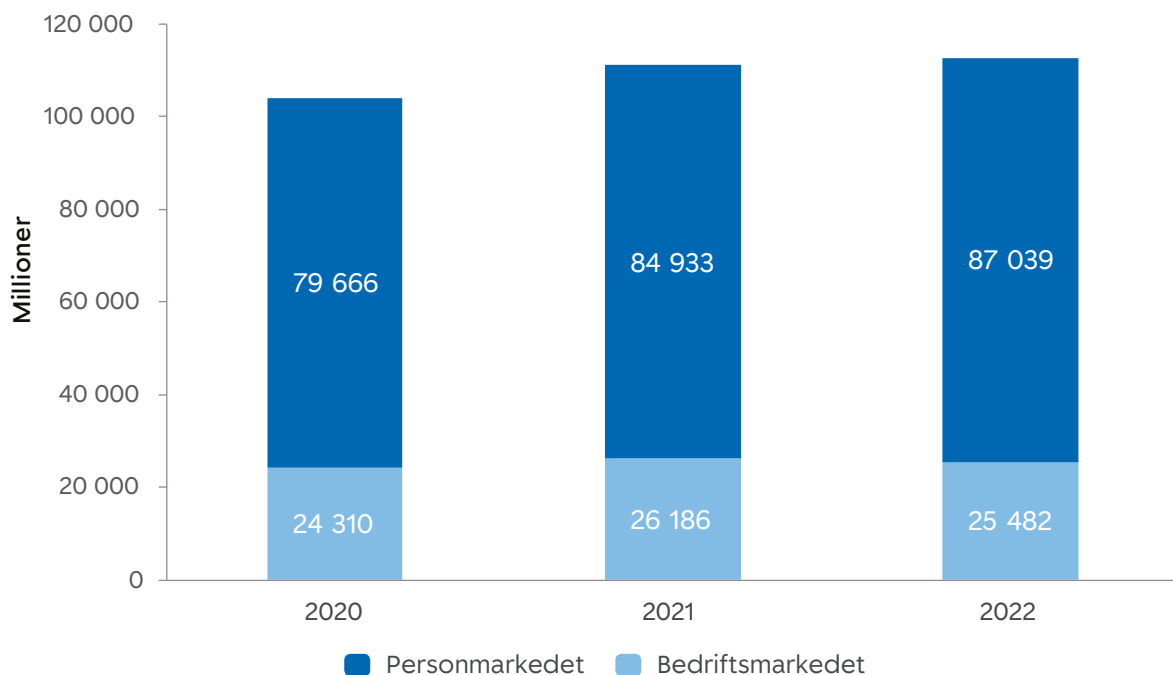
- Rammeverk, rutiner og dokumentasjon
- Organisasjon og kultur
- Kompetanse
- Rapportering/ lederbekreftelser
- Stresstesting
- Innvilgelse, og oppfølging av tiltak.

Valideringen gjennomføres uavhengig. Hovedkonklusjonen er at bankens modeller kan anvendes på bankens porteføljer og at gjennomføring i intern risikostyring er tilfredsstillende.

Porteføljeinformasjon

Nedenstående figurer viser utvalgte hovedtrekk ved porteføljens sammensetning og utvikling.

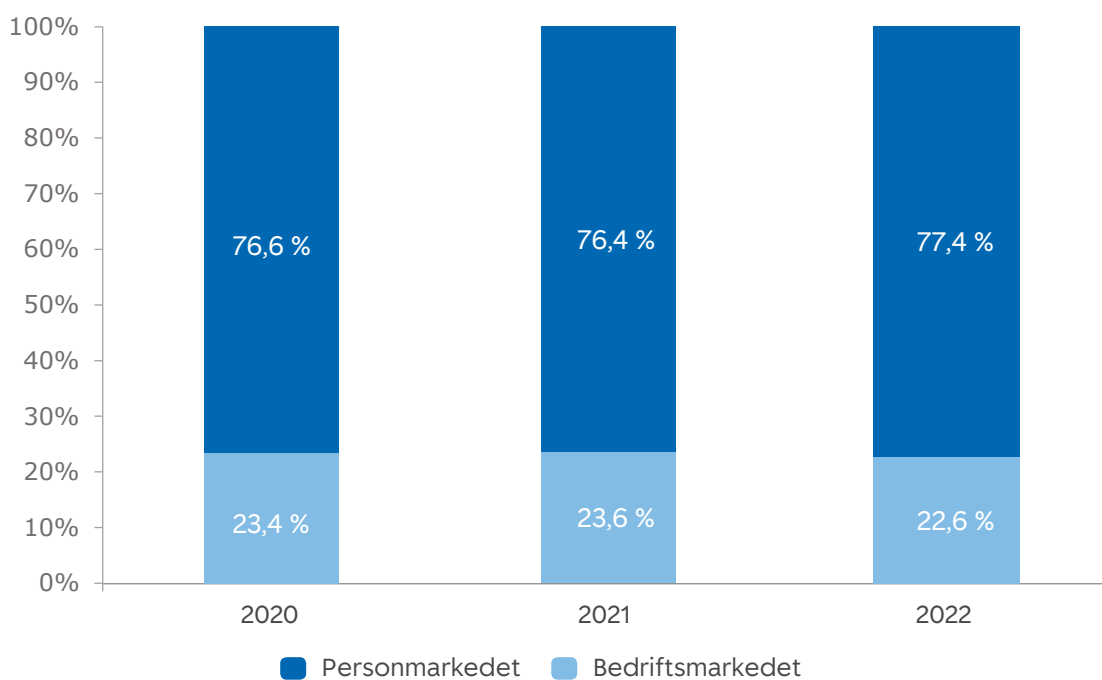
Figur 3: Volum inkludert overført volum til SpareBank 1 Boligkreditt AS/SpareBank 1 Næringskreditt fordelt etter kundegruppe



Hovedtyngden av veksten er i all hovedsak relatert til kunder i konsernets markedsområde og gjelder i hovedsak i områdene Buskerud, Vestfold og Telemark. Porteføljene er preget av et høyt antall diversifiserte eksponeringer.

Porteføljen er preget av stabile og langsiktige finansieringer. Personmarkedet har i stor grad langsiktig boligfinansiering, mens bedriftsmarkedet i tillegg til langsiktige finansiering av næringseiendom til utleie, også har en relativt stor andel mer kortsiktige prosjektfinansieringer. I praksis innfris lån tidligere enn bevilget løpetid, men en stor del av ny innvilgelse gjelder fortløpende refinansiering. Porteføljene er preget av langvarige kundeforhold.

Figur 4: Andel volum inkludert overført volum til SpareBank 1 Boligkreditt AS/SpareBank 1 Næringskreditt fordelt etter kundegruppe



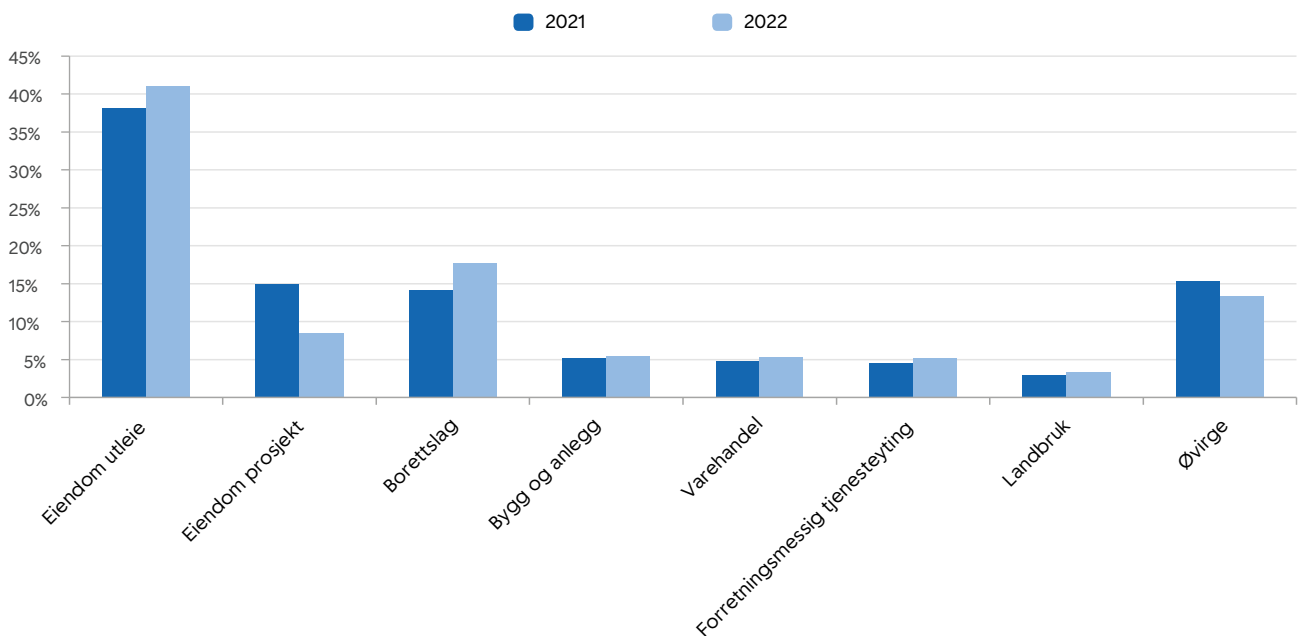
Personmarkedet utgjør den største andelen av kredittporteføljen. Konsernet har overført deler av boligfinansieringer til alliansens boligkredittselskap. Banken forestår den daglige forvaltning av lånene og har rett, men ingen plikt, til å ta engasjementene tilbake ved eventuelt mislighold. Banken eier en forholdsmessig andel av boligkredittselskapet, og holder kapital for den langsiktige risikoen.

Figur 5: Samlet utlånsvolum på kunder fordelt på risikogrupper i % av totalportefølje inkl. volum overført til SpareBank 1 Boligkreditt AS/SpareBank 1 Næringskreditt AS



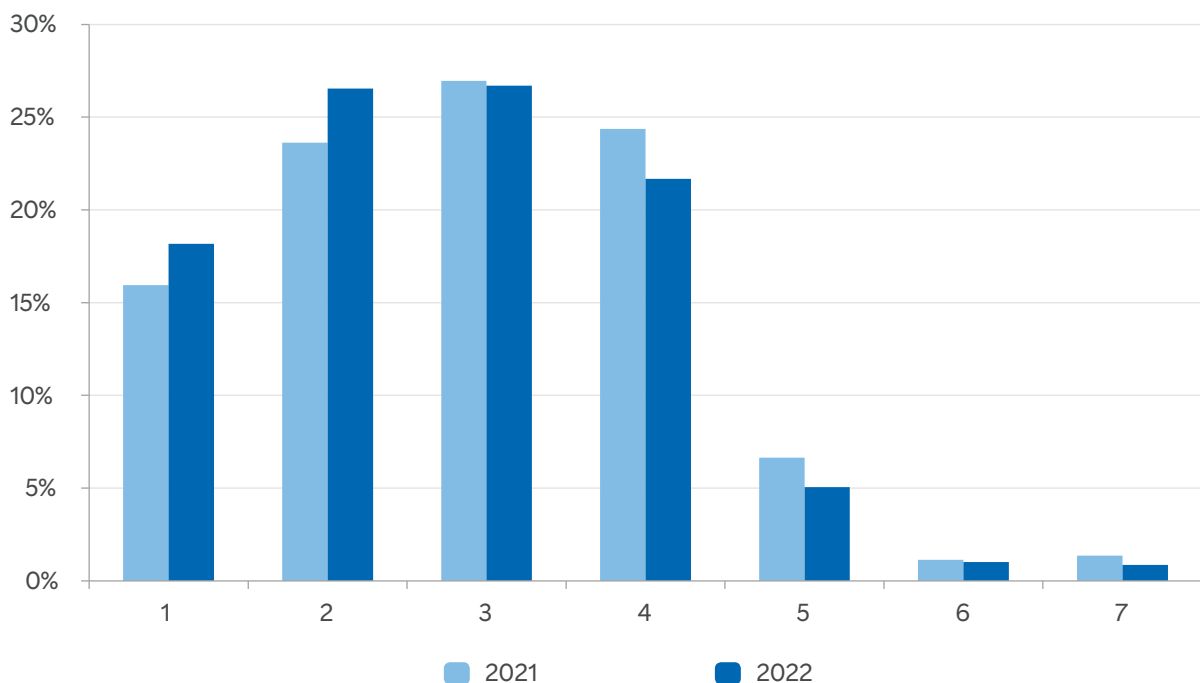
Total portefølje har ca 81 % av eksponeringen mot laveste og lav risikogruppe. Underliggende risikoprofil er stabil over tid.

Figur 6: Volum bedriftsmarked inkludert overført volum til SpareBank 1 Boligkreditt AS/SpareBank 1 Næringskreditt AS fordelt etter bransjer



Bedriftsmarkedet har tyngdepunktet innen utleie av næringseiendom. Eiendomseksposeringen er i all hovedsak knyttet til langsiktige kontrakter med solide kunder. Konsernet har strategisk målsetning om å øke andelen av finansiering i bedriftsmarkedet mot andre bransjer enn næringseiendom. Banken har i tillegg betydelige utlån til prosjektfinansiering innenfor eiendom og borettslag. Prosjektfinansiering av bolig betinger tilfredsstillende forhåndssalg og øvrige risikoreduserende tiltak. Borettslag vurderes som engasjementer med lavere risiko enn bedriftsmarkedet generelt.

Figur 7: Volum inkludert overført volum til SpareBank 1 Boligkreditt AS/SpareBank 1 Næringskreditt fordelt etter sikkerhetsdekning



Porteføljen er sikret med en høy grad av kvalifisert sikkerhet. I sikkerhetsberegningen benyttes en reduksjonsfaktor på 40 % på markedsverdi for boligeiendommer. Næringseiendommer reduseres tilsvarende med en sats på 55 %. Beregningene er gjort med hensyn til å gi alvorlig lavkonjunktoregenskaper i modellestimatene. Fast eiendom dominerer sikkerhetsdekningen i porteføljen.

Metodikk og vurderingskriterier i Pilar 1

Banken benytter standardmetoden for kredittrisiko for beregning av kapitalbehov for pilar 1 kredittrisiko.

Modellbeskrivelse og anvendelse i Pilar 2

Kapitalbehovet beregnes i hovedsak etter statistiske modeller beskrevet ovenfor. Det gjøres tillegg for kapitalbehov knyttet til pilar 2 risikoer utover regulatoriske krav under pilar 1. Herunder inngår tillegg for konsentrasjonsrisiko, definert som risikoen for tap som følge av konsentrasjon mot store kunder, bransjer og/eller geografiske områder.

Det gjøres ikke pilar 2 tillegg for risiko som er hensyntatt under øvrige bufferkrav.

8.1 Eiendelskvalitet

Tapsnedskrivning utlån

Tap på utlån beregnes basert på forventet kredittap etter den generelle modellen for nedskrivninger av finansielle eiendeler i IFRS 9. Målingen av nedskrivningen for forventet tap avhenger av om kredittrisikoen har økt vesentlig siden første gangs balanseføring.

Kredittforverring måles ved utviklingen i økonomisk PD.

Tapsanslag fastsettes kvartalsvis, og bygger på data med historikk over konto- og kundedata for hele kredittporteføljen. Tapsestimatene blir beregnet basert på henholdsvis 12 måneders og livslang sannsynlighet for mislighold, tap ved mislighold og eksponering ved mislighold.

I tråd med IFRS 9 grupperes utlånene i tre trinn

- Trinn 1: Dette er startpunkt for alle utlån omfattet av den generelle tapsmodellen. Alle eiendeler som ikke har vesentlig høyere kredittrisiko enn ved første gangs innregning får beregnet en tapskostnad lik 12 måneders forventet tap
- Trinn 2: I trinn 2 finnes utlån som har hatt en vesentlig økning i kredittrisiko siden første gangs innregning, men hvor det ikke er objektive bevis på tap. For disse eiendelene blir det beregnet en tapskostnad lik forventet tap over levetiden. I denne gruppen inngår lån med vesentlig grad av kredittforverring, men som på balansedato tilhører kunder som er klassifisert som friske
- Trinn 3: I trinn 3 finnes utlån som har hatt en vesentlig økning i kredittrisiko siden innvilgelse og hvor det er objektive bevis på tap på balansedato. For disse eiendelene avsettes det for forventet tap over levetiden

Individuell nedskrivning

Individuell nedskrivning for tap på enkeltengasjementer foretas når objektive bevis på mislighold antas å ville medføre et verdifall for konsernet.

Individuell nedskrivning utgjør forskjellen mellom engasjementets bokførte verdi og nåverdien av neddiskontert kontantstrøm basert på effektiv rente på tidspunktet for førstegangs beregning av individuell nedskrivning.

Nedskrivning innebærer at engasjementet gis høyeste risikoklasse.

Det legges vekt på konkret tiltaksorientering og forsiktighet i verdierimering som grunnlag for realisasjon av pantsikkerheter. Basert på vesentlighetsvurderinger foretas oppdatering av kontantstrømmen minimum en gang i året.

Individuelle nedskrivninger reduserer engasjementenes regnskapsførte verdi i balansen og periodens endringer i vurdert verdi resultatføres som tap på utlån og garantier.

Se årsrapporten 2022 for nærmere beskrivelse.

8.2 CRM-teknikker

SpareBank 1 Alliansen har et felles rammeverk for styring og kontroll av sikkerheter hvor det er definert retningslinjer for bruk av type objekt, kilder for verdivurdering og tilhørende reduksjonsfaktorer. Her inngår bl.a egne retningslinjer gjeldende netting av engasjement for enkelte objekt og kundetyper.

Ihht gjeldende regelverk kan banken nettoberegne ved gjensidige fordringer mellom banken og motparten.

Dette betyr at i enkelte tilfeller kan eksponering til kunden regnes netto for kvalifiserende innskudd. For at en slik nettoføring skal kunne gjennomføres må det bl.a foreligge en juridisk vurdering at banken ved mislighold innen rimelig tid skal kunne ha tilgang til midlene som er benyttet til netting.

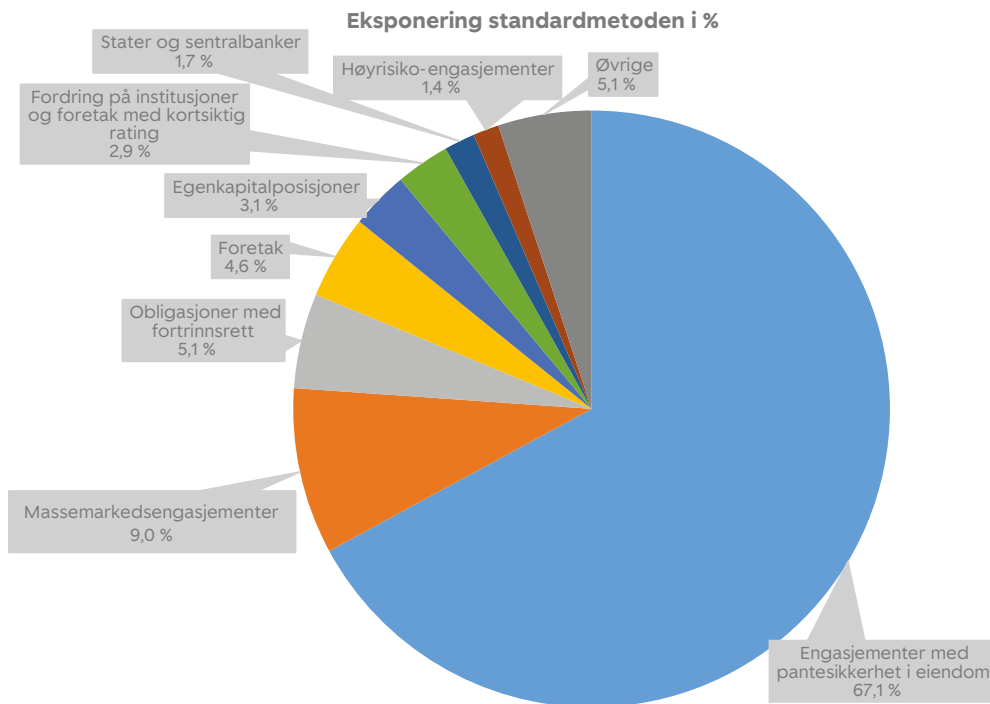
Banken har to muligheter gjeldende netting av engasjement

- Motregning: kunden har stilt sperrede innskudd i banken som sikkerhet lån
- Motpartssubstitusjon: sikkerhet i kausjon fra offentlige eller fra finansinstitusjon

SpareBank 1 Sørøst-Norge har ved utgangen av 2022 ingen eksponering mot kunder med netting av engasjement.

8.3 Standardmetode

SpareBank 1 Sørøst-Norge benytter i dag standardmetoden for beregning av kapitalbehov for kredittrisiko. Fordelingen viser eksponering fordelt på ulike kategorier som følger av standardmetoden



8.4 IRB-metode

SpareBank 1 Sørøst-Norge benytter i dag standardmetoden for beregning av kapitalbehov for kredittrisiko og basismetoden for beregning av kapitalbehov for operasjonell risiko under pilar 1.

SpareBank 1 Sørøst-Norge har iverksatt et IRB-prosjekt og har en uttalt ambisjon om å søke om AIRB tillatelse i løpet av 2024.

9 Motpartsrisiko

Definisjon

Motpartsrisiko defineres som den risiko banken har for at en låntager eller motpart ikke vil eller kan oppfylle sine samlede forpliktelser (begrepet inkluderer oppgjørsrisiko).

Derivater

I bankens treasuryvirksomhet inngår derivatavtaler hovedsaklig i forbindelse med handel av underliggende lån eller obligasjonsinvesteringer ut fra sikrings- eller risikostyringshensyn. Avtaler inngås kun med kredittgodkjente motparter. Banken har ingen tradingportefølje av derivater. Bankens derivater består av renteswapper.

Finansområdet

Policy for markedsrisiko inkl. motpartsrisiko inneholder rammer for motpartsrisiko på finansområdet. Motpartsrisikoen skal fordeles på ulike utstedere og motparter for å redusere tapspotensialet som følge av eventuelle mislighold. For å sikre god styring og kontroll er det definert rammer for kreditteksponering mot ulike motparter ved investeringer i fremmed- og egenkapitalinstrumenter.

10 Markedsrisiko

Definisjon

Markedsrisiko kan defineres som risiko for tap i poster på og utenfor bankens balanse som følge av endring i aksjekurser, kredittspreader, valutakurser og renter. Konsernets markedsrisiko oppstår i hovedsak fra investeringer i obligasjoner, sertifikater, fond og aksjer, og som følge av utlån, innskudd, funding og sikringsaktiviteter. I tillegg behandles verdiendringer i konsernets portefølje av fast eiendom som markedsrisiko.

Styring, kontroll og rapportering

SpareBank 1 Sørøst-Norges Policy for markedsrisiko inkl. motpartsrisiko inneholder mål og rammer for styring av markedsrisiko og skal bidra til at risikoeksponeringene holdes innenfor vedtatte rammer. Markedsrisikoen måles ut fra rammer som er vedtatt av styret, og styret mottar kvartalsvis rapport på rammekontroll. Rammene gjennomgås og fornyes på årlig basis. Policy for markedsrisiko inkl. motpartsrisiko eies av CFO/1. linje og skal vedtas av styret. Dokumentet skal evalueres minimum årlig og vedtas av styret. 1. linje rapporterer månedlig eksponering til ledelse og styre. CRO/2. linje har en rådgivings-, overvåkings og kontrollfunksjon, og rapporterer kvartalsvis til ledelse og styre.

Renterisiko

Renterisiko kan defineres som bankens eksponering for at en endring i rentenivået kan føre til et vesentlig utslag i bankens inntjening og egenkapital. Formålet med konsernets styring av renterisiko i bankporteføljen er å sikre at konsernet til enhver tid har en kjent renterisikoeksponering og at denne er i samsvar med konsernets risikoprofil og innenfor gjeldende rammer på området. Styring av renterisikoen skal ta hensyn til de ulike elementene av renterisiko. Renterisiko i bankporteføljen måles som løpetidsavvik mellom bankens utlån, rentebærende verdipapirer, innskudd og funding. Udekket renterisiko innebærer en risiko som banken ikke vil kunne få betalt for i form av avkastning. Den skal derfor være så lav som mulig, men avveies opp mot kostnadene ved en full rentesikring.

I henhold til EBA sine retningslinjer for styring av renterisiko (GL 2018/2, og i oppdatering fra 30. juni 2023/GL 2022/14) skal banken måle effekt av endringer i renter både som et verditap (effekt på økonomisk verdi - EVE) og som en endring i inntjeningseffekt på rentenettoen for en periode på minst ett år, NII-metoden. Banken har derfor inkorporert endring i NII som en del av bankens overvåking og rapportering av markedsrisiko.

Bankens styre har vedtatt rammer for den totale renterisikoen basert på EVE-metoden og NII-metoden. Finansavdelingen/CFO styrer renterisikoen mot det ønskede nivå gjennom rentebinding på plasseringer og innlån, samt ved bruk av rentederivater. Avdeling for risikostyring/CRO eier beregningsmodellen for renterisiko og rapporterer kvartalsvis eksponering til styret gjennom risikorapport.

Renterisiko kan deles i følgende elementer:

- Basisrisiko; parallelle skift i rentekurven
- Reprisingsrisiko/administrativ renterisiko; forskjellig bindingstid på aktiva og passiva
- Rentekurverisiko; ikke-parallelle skift på rentekurven

Basisrisiko er den verdiendring på bankens eiendeler og gjeld som finner sted når hele rentekurven parallellforskyves. Denne risikoen er beregnet som effekten på de finansielle instrumentenes virkelige verdi av en renteendring hvor hele rentekurven forutsettes å parallellforskyve seg med 2 prosentpoeng. I tillegg beregnes effekten av 6 ulike scenarioer på sine kontantstrømmer:

- Parallelt skift opp og ned
- Brattere rentekurve (korte renter ned og lange opp)
- Flatere rentekurve (kortere renter opp og lange ned)
- Korte renter opp og ned

Med kort rente menes rentebindingstid <2 år, og med lang rente menes rentebindingstid på >7 år. Som basis for renteendringene benyttes rentekurven i NOK ved utgangen av perioden. Bankens posisjoner og kontantstrømmer skal deles inn i 19 tidsintervaller. Som beregningsgrunnlag benyttes faktiske posisjoner. Nettoeffekten av de 6 rentescenariene skal oppgis for alle tidsintervall.

Administrativ renterisiko oppstår fordi det i praksis vil gå noe tid fra en renteendring inntreffer i markedet til banken har fått justert vilkårene på innskudd og utlån med flytende rente. Finansavtaleloven krever som hovedregel minimum seks ukers varslingsfrist i personkundemarkedet ved renteøkning på utlån til kunder, og åtte uker ved rentereduksjon på innskudd. Rentekurverisiko er risikoen for at markedets prising av de enkelte utstedere ikke endrer seg tilsvarende som de underliggende referanserenter.

Ved beregning av renterisiko er den lengste rentejusteringsfristen for innskudd uten forfall i personkundemarkedet på åtte uker, og den gjennomsnittlige fristen på fire uker.

Kredittspreadrisiko

Kredittspreadrisiko er den økonomiske konsekvensen det får for banken at markedsverdien faller på obligasjonsporteføljen som en følge av en generell økning i kredittspreadene i obligasjonsmarkedet. Kredittpåslaget på obligasjoner består av kreditt-, likviditets- og løpetidspremie. Kredittspreadrisiko måles mot rammer for eksponering i obligasjoner, sertifikater og rente- og obligasjonsfond. Styring og oppfølging av risikoområdet tar utgangspunkt i vedtatt ramme for maksimal eksponering basert på Rundskriv 3/2022 og de enkelte motpartsrammer.

Aksjerisiko

Aksjerisiko måles mot rammer for eksponering i aksjer, egenkapitalbevis og andeler i aksjefond. Styring og oppfølging av risikoområdet tar utgangspunkt i vedtatt ramme for eksponering basert på Rundskriv 3/2022. Risikoområdet dekker aksjer, egenkapitalbevis og andeler i aksjefond som ikke er av strategisk karakter. Aksjeposter som eies som datterselskaper eller felleskontrollerte selskaper vurderes under eierrisiko.

Valutarisiko

Valutarisiko måles ut fra samlet brutto- og nettoposisjon i valuta og nettoposisjon i ulike valutasorter. SpareBank 1 Sørøst-Norge er ikke valutabank og er som en følge av dette i hovedsak eksponert mot valutarisiko ved begrensede kontante valutabeholdninger som ligger i hver enkelt lokalbank. Alle valutaeksponeringer på finans/fundingområdet skal swappes til norske kroner i henhold til styrebeslutning (bankens likviditetsstrategi).

Eiendomsrisiko

Konsernet har direkte eierskap i næringseiendom til bruk i bankens virksomhet og fritidseiendommer til bruk for de ansatte. Eiendomsrisikoen ansees som lav og stabil.

Metodikk og vurderingskriterier i Pilar 1

Banken har ikke eksponeringer definert som handelsportefølje, og da er det følgelig ikke krav til kapitalbehov for pilar 1 markedsrisiko.

Modellbeskrivelse og anvendelse Pilar 2

For eksponeringer definert som bankportefølje, vurderes det kapitalbehov per delrisiko innen markedsrisiko. Metodikken for å beregne kapitalbehov i pilar 2 er hentet fra Finanstilsynets tilnærming, detaljert i rundskriv 3/2022.

11 Operasjonell risiko

Operasjonell risiko omhandler risikoen for tap som følge av blant annet:

- Menneskelige faktorer: Brudd på rutiner / retningslinjer, manglende kompetanse, uklar strategi, policy eller rutiner, samt interne misligheter
- Systemer: Svikt i IKT og øvrige systemer
- Eksterne årsaker: Kriminalitet, bedragerier, naturkatastrofer, andre eksterne årsaker

Styring og kontroll

Operasjonell risiko er en risikotype konsernet i størst mulig grad ønsker å ha god kontroll på. Ved oppbygging av internkontroll benyttes risiko-, konsekvens- og sannsynlighetsvurderinger for å fastsette nivå på kontrollomfanget. Operasjonell risiko styres gjennom et eget rammeverk tilknyttet en kvalitetsmodell. Kvalitetsmodellen består av følgende elementer:

- En årlig vurdering av strategiske risikoer og risikoer knyttet til de ulike forretnings- og støtteprosesser. Denne vurderingen danner grunnlaget for fastsettelse av forbedrings- og kontrolltiltak relatert til de identifiserte risikoer. I tillegg har konsernet etablert egne prosedyrer for risikovurderinger i forbindelse med implementering av nye produkter og systemer og i de tilfeller konsernet ønsker å gå inn i nye forretnings- og / eller markedsområder.

- En årlig lederbekreftelse av internkontrollen der det rapporteres fra lederne i organisasjonen om status knyttet til internkontrollen innenfor den enkelte organisatoriske enhet. Bekreftelsen danner grunnlaget for forbedringstiltak på de ulike virksomhets-områdene. Det er etablert en compliance funksjon som skal arbeide aktivt med å forbedre internkontrolltiltak og påse etterlevelse av eksternt og internt rammeverk.

I tillegg foretas en løpende gjennomgåelse av anbefalinger fra intern revisor, ekstern revisor og tilsynsmyndigheter som grunnlag for implementering av forbedringstiltak.

Konsernet har etablert og tatt i bruk en internkontrolloppfølgingsdatabase for å sikre etterlevelse av besluttede tiltak. Videre har konsernet implementert en egen taps- og hendelsesdatabase for registrering av uønskede hendelser.

Metodikk og vurderingskriterier Pilar 1

Kapitalbehovet er beregnet med utgangspunkt i basismetoden i pilar 1. Beregningsgrunnlaget i basismetoden er 15 % av gjennomsnittlig inntekt de tre siste år beregnet ved regnskapsårets slutt. Inntektspostene som medtas i beregningsgrunnlaget følger av CRR/CRD IV-forskriften.

Modellbeskrivelse og anvendelse Pilar 2

I ICAAP foretas det en kvantitativ og kvalitativ vurdering av ytterligere kapitalbehov for å dekke operasjonell risiko utover minstekravet i henhold til Pilar I. En Monte Carlo-simulering benyttes for å vurdere om simulerte vesentlige tap vil overstige kapital holdt i pilar 1.

12 Godtgjørelsesordninger

SpareBank 1 Sørøst-Norges godtgjørelse til ledende ansatte er i henhold til regler og retningslinjer fastsatt i finansforetaksloven og finansforetaksforskriften.

Banken har utarbeidet en egen godtgjørelsespolicy som fastsettes av styret og policy skal være i samsvar med bankens strategi, overordnede mål, økonomisk bæreevne, risikotoleranse og langsiktige interesser.

Banken har i tillegg et eget godtgjøringsutvalg oppnevnt av styret og skal bestå av medlemmer fra styret som ikke deltar i den daglige ledelsen og ha minst en representant fra de ansatte. Se også beskrivelse av underutvalg styre i kapittel 3.

For detaljer henvises det til rapport om godtgjørelse til ledende personer som er publisert på bankens nettsider.

13 Sikkerhetsstilte eiendeler

Bankens sikkerhetsstillelse av eiendeler skjer i hovedsak gjennom tre typer transaksjoner:

- Deponering av verdipapirer i Norges Bank for låneopptak
- Motregning og kontantsikkerheter i forbindelse med derivatkontrakter
- Pantsettelse av utlån i forbindelse med utstedelse av obligasjoner med fortrinnsrett, heretter kalt OMF.

Det meste av bankens sikkerhetsstillelse av eiendeler skjer via SpareBank 1 Boligkreditt AS og SpareBank 1 Næringskreditt AS som utsteder OMF.

Obligasjonene utstedes med sikkerhet i en masse av eiendeler, henholdsvis utlån med pant i boligeiendom og utlån med pant i næringseiendom.

Disse selskapene konsolideres forholdsmessig i konsernet i forbindelse med kapitaldekningsberegningene, men konsolideres ikke inn i konsernregnskapet.

(Asset encumbrance ratio) er tilnærmet 0 prosent for morbank

For mer informasjon om OMF-utstedelser vises det til kredittforetakenes finansielle rapporter.

14 ESG Risiko

ESG-risiko defineres som risikoen for tap som følge av at konsernets eksponeringer mot motparter påvirkes negativt av ESG-faktorer.

Bærekraftig utvikling er å imøtekomme behovene til dagens generasjon, uten å redusere mulighetene for kommende generasjoner til å dekke sine behov. Bedrifters samfunnsansvar rommer både økonomisk, sosiale og miljømessige forhold. Konsernet benytter også begrepet ESG (Environmental, Social and Governance; miljø, sosiale forhold og selskapsstyring) om bærekraftvurderinger som gjøres. Dette kan innebære f.eks

- Miljømessige forhold: klimagassutslipp og energiforbruk
- Sosiale forhold: menneskerettigheter og arbeidsforhold
- Styringsmessige forhold: etterlevelse av lover og kontrollmekanismer i selskapet

Bærekraftsrisiko

Bærekraftsrisiko er en samlebetegnelse for forhold relatert til klima, miljø, sosiale forhold og selskapsstyring som kan medføre at konsernet pådrar seg offentlige sanksjoner, bøter, økonomisk tap, andre strafferettslige sanksjoner eller svekket omdømme. Dette kan skyldes vår manglende etterlevelse av regulatoriske krav eller markedets forventninger knyttet til konsernets påvirkning, men det kan også (slik som ved eventuelle økonomiske tap grunnet fysisk klimarisiko) skyldes en ytre påvirkning på vår virksomhet. Vår bruk av begrepet bærekraftsrisiko inkluderer derfor klimarisiko.

Klimarisiko er en type bærekraftsrisiko som knytter seg til samfunnets og konsernets risiko som følge av at klimaet og klimapolitikken endrer seg. Begrepet består av tre deler: fysisk risiko, overgangsrisiko og ansvarsrisiko.

- Fysisk risiko er risikoen for økonomiske konsekvenser knyttet til fysisk skade som følge av klimaendringer (f.eks. forsikringserstatning, eller skade på eiendeler)
- Overgangsrisiko knytter seg til kostnader og økonomiske konsekvenser av overgangen til lavutslippssamfunnet (f.eks. endrede kundepreferanser, teknologiendringer, eller myndighetskrav)
- Ansvarsrisiko knytter seg til erstatningskrav på grunn av beslutninger eller mangel på beslutninger som bidrar til, eller reduserer risikoen for, klimaendringer

Konsernet har en direkte klimarisiko knyttet til egen drift (f.eks. overgangsrisiko knyttet til nye myndighetskrav til banker på klimaområdet), og en indirekte risiko knyttet til lånekunder (f.eks. hvis de utsettes for klimarisiko og ikke klarer å tilbakebetale sine lån). Risikoen kan oppstå på grunn av manglende etterlevelse av regulatoriske krav eller markedets forventninger knyttet til konsernets påvirkning, men kan også, gjennom fysisk klimarisiko, skyldes en ytre påvirkning på vår virksomhet.

Samfunnsansvar

Samfunnsansvar er integrasjon av sosiale og miljømessige hensyn i konsernets daglige drift, på frivillig basis, ut over å overholde eksisterende lover og regler. Vårt samfunnsoppdrag som sparebank rommer i tillegg et ansvar for verdiskaping og utvikling i vårt markedsområde, gjennom våre tjenester som finanskonsern og ved at stiftelsene som er blant våre største eiere fordeler mye av vårt overskudd i form av gavemidler.

SpareBank 1 Sørøst-Norge er påvirket av ESG-risiko både gjennom egen aktivitet og gjennom utlånsporteføljen. ESG-faktorer håndteres i utgangspunktet innenfor de respektive underliggende risikokategoriene; operasjonell risiko, forretningsrisiko, compliancerisiko og likviditetsrisiko.

Konsernet er avhengig av tillit fra kunder, offentlige myndigheter og samfunnet for øvrig. Derfor skal hensynet til bærekraft være en del av vårt DNA. Dette innebærer at hensynet til etikk, sosiale forhold, selskapsstyring, klima og miljø skal gjennomsyre hele vår virksomhet – både arbeidet til den enkelte avdeling og ansatte, og kravene konsernet stiller kunder, leverandører og andre interessenter. Konsernet skal ikke medvirke til krenkelse av menneske- og arbeidstakerrettigheter, korrupsjon, alvorlig miljøskade eller andre handlinger som kan oppfattes som uetiske. Dette gjelder både i produkter og tjenester, rådgivning og salg, investerings- og kredittbeslutninger, markedsføring, anskaffelser, intern drift, eierstyring og selskapsledelse.

Hovedfokus for bærekraftarbeidet er konsernets kjernevirksomhet innen personmarked og bedriftsmarked.

Bærekraftsmål og -strategi

Konsernet har i sitt arbeid med mål og strategi bl.a utført en vesentlighetsanalyse. Gjennom en omfattende interessentdialog bestående av dybdeintervjuer og spørreundersøkelse kartla vi hvilke temaer våre eksterne og interne interessenter mente påvirker oss mest, og hvilke temaer vi har størst påvirkning på. Her har konsernet benyttet analyseverktøy utviklet av finansinitiativet til FNs Miljøprogram (UNEP FI).

Basert på vesentlighetsanalysen, påvirkningsanalysen og vår analyse av risiko og muligheter på bærekraftsområdet, har konsernet valgt å fokusere på følgende av FNs bærekraftsmål

Figur 8: FNs bærekraftsmål og konsernets fokusområder



Konsernets bærekraftsstrategi frem mot 2025 har følgende tre pilarer:

Figur: 9: Oversikt konsernets 3 pilar innenfor bærekraftsstrategi



Styring og kontroll

ESG-risiko er integrert i styringsdokumenter, metodikk, rutiner og retningslinjer innenfor de nevnte risikokategoriene, og de styres som en integrert del av de enkelte områdene.

Banken har laget en risikoanalyse på klimarisiko. Denne er basert på NGFS (Network for Greening the financial sector).

Innenfor bedriftsmarkedet gjennomføres det bærekraftsvurderinger spesielt for kunder i eiendomsbransjen og i landbrukssegmentet, og det pågår samarbeid i SpareBank 1 Alliansen for å utvikle bedre verktøy for gjennomføring av slike vurderinger.

På bakgrunn av ESG-vurderinger er det satt retningslinjer for hvilke sektorer banken kan investere i innenfor likviditetsforvaltningen.

Banken arbeider aktivt med videreutvikling av rammeverket for ESG-strategi.

