
SpareBank 1 Ringerike Hadeland

Pilar 3

Per 31.12.2020

0 Innhold

0	Innhold.....	2
1	Innledning.....	4
2	Kapitalkrav og kapitalmål	4
2.1	Kapitaldekningsregelverket.....	4
2.2	Pilar 1 – Minimumskrav til ansvarlig kapital.....	5
2.3	Pilar 2 – Vurdering av samlet kapitalbehov og individuell tilsynsmessig oppfølging.....	5
2.4	Pilar 3 – Offentliggjøring av informasjon.....	6
2.5	Konsernets kapitalmål	6
3	Regulatorisk kapital	7
3.1	Konsolidering for kapitaldekningsformål	7
3.2	Regulatorisk kapitaldekning	7
3.3	Uvektet kjernekapitalandel	9
4	Konsern.....	11
4.1	Konsernstruktur.....	11
4.2	Organisasjonskart.....	12
4.3	Risiko- og kapitalstyring.....	13
4.3.1	Overordnet risikoprofil.....	13
4.3.2	Rammeverk for risiko- og kapitalstyring	13
4.3.3	Sentrale roller og ansvarsområder	16
4.4	Godtgjørelsesordninger.....	18
4.5	Overordnet risikoeksponering.....	18
5	Kredittrisiko	19
5.1.1	Styring og kontroll av kredittrisiko	20
5.1.2	Eksponering.....	22
6	Markedsrisiko	27
6.1	Styring og kontroll av markedsrisiko	27
7	Likviditetsrisiko.....	28
7.1	Styring og kontroll av likviditetsrisiko	28
7.2	Porteføljeinformasjon	28
7.2.1	Diversifisering og langsiktig finansiering	28
7.2.2	Overlevelse.....	29
8	Operasjonell risiko.....	31
8.1	Styring og kontroll av operasjonell risiko	31
8.1.1	Risikoanalyser	31
8.1.2	Tap, hendelser og kundeklager	31

8.1.3	Kontinuerlig forbedring	31
8.1.4	Lederbekreftelsen	31
9	Compliance risiko	32
9.1	Styring og kontroll	32
10	Eierrisiko	32
10.1	Styring og kontroll	32
10.2	Eksponering	32
11	ESG-risiko	33
11.1	Strategi	33

1 Innledning

Pilar 3 er et myndighetsfastsatt krav til offentliggjøring av informasjon om kapital- og risikoforhold. Dette dokumentet gir en beskrivelse av risiko- og kapitalstyring i SpareBank 1 Ringerike Hadeland og skal dekke kapitaldekningsreglenes spesifikke krav om offentliggjøring av finansiell informasjon i henhold til [CRR/CRD IV forskriftens del XI og Finanstilsynets rundskriv 5/2018](#). Informasjonen er ment å gi markedsaktører bedre grunnlag for å vurdere:

- Bankens risikonivå
- Bankens risikostyring og kontroll
- Bankens kapitalsituasjon og kapitalbehov

Som hovedregel oppdateres dokumentet årlig, men dersom det skjer vesentlige endringer med betydning for vurdering av konsernets finansielle stilling vil dokumentet oppdateres med ny informasjon. Periodisk informasjon om kapitaldekningen og minimumskrav til ansvarlig kapital er tilgjengelig i SpareBank 1 Ringerike Hadelands kvartalsrapporter.

Alle tall er oppgitt i millioner kroner dersom ikke annet er beskrevet.

Utover den informasjonen som er tilgjengelig i dette dokumentet med vedlegg vises det til Om oss/investor på SpareBank 1 Ringerike Hadeland sin hjemmeside, www.rhbank.no.

2 Kapitalkrav og kapitalmål

2.1 Kapitaldekningsregelverket

Kapitaldekningsregelverket bygger på en standard for kapitaldekningsberegninger hvor formålet er å styrke stabiliteten i det finansielle systemet gjennom:

- Mer risikosensitivt kapitalkrav
- Bedre risikostyring og kontroll
- Tettere tilsyn
- Mer informasjon til markedet

Kapitaldekningsregelverket baseres på tre pilarer, hvorav pilar 3 dekkes av dette dokumentet.

- Pilar 1 omhandler minimumskrav til ansvarlig kapital
- Pilar 2 vurdering av samlet kapitalbehov og tilsynsmessig oppfølging
- Pilar 3 omhandler markedsdisiplin og krav til ekstern rapportering av risikoforhold

Kapitaldekningsregelverket inneholder ulike metoder for beregning av kapitalkravet i pilar 1 og pilar 2. SpareBank 1 Ringerike Hadeland benytter, som de fleste sammenlignbare banker, standardmetode for beregning av kredittrisiko og markedsrisiko, samt basismetoden for operasjonell risiko.



2.2 Pilar 1 – Minimumskrav til ansvarlig kapital

Det følger av finansforetaksloven at banker som et minimum skal ha en ren kjernekapital, kjernekapital og ansvarlig kapital på henholdsvis 4,5, 6 og 8 prosent målt mot risikovektet balanse. I tillegg kommer et samlet bufferkrav på 6,5 prosent per 31. desember 2020. Bufferkravene skal oppfylles med ren kjernekapital og kravene gjelder på morbank og på konsolidert nivå.

Systemrisikobuffersatsen økte fra 3 til 4,5 prosent fra utgangen av 2020 for foretak som bruker avansert IRB, og fra utgangen av 2022 for øvrige foretak. SpareBank 1 Ringerike Hadeland er ikke utpekt som nasjonal systemviktig bank.

Kravet til motsyklisk kapitalbuffer fastsettes av Finansdepartementet hvert kvartal, og følger av myndighetenes vurdering av risiko for finansielle ubalanser. Kravet er begrenset av en ramme i intervallet 0 – 2,5 prosent. Den motsyklisk kapitalbuffersatsen er på 1,0 % gjeldende fra 13. mars 2020.

Til sammen gir dette banken et minste- og bufferkrav til ren kjernekapitaldekning, kjernekapital og kapitaldekning etter pilar 1 som oppsummert i tabellen under:

	31.12.2020			31.12.2022 MBK = 2,5%*		
	Systemviktige	IRB-A	Øvrige	Systemviktige	IRB-A	Øvrige
Ren kjernekapitaldekning	14,5 %	12,5 %	11,0 %	16,0 %	14,0 %	14,0 %
Kjernekapitaldekning	16,0 %	14,0 %	12,5 %	17,5 %	15,5 %	15,5 %
Kapitaldekning	18,0 %	16,0 %	14,5 %	19,5 %	17,5 %	17,5 %

* MBK = motsyklisk kapitalbuffer

2.3 Pilar 2 – Vurdering av samlet kapitalbehov og individuell tilsynsmessig oppfølging.

I tillegg til minstekrav til ansvarlig kapital etter pilar 1, krever pilar 2 i kapitaldekningsregelverket at bankene gjennomfører en intern kapitalvurderingsprosess (Internal Capital Adequacy Assessment Process - ICAAP) for å ta stilling til foretakets samlede kapitalbehov. Kapitalbehovet skal dekke risikoer som det ikke i tilstrekkelig grad er tatt hensyn til i beregning av minimumskravet etter pilar 1.

Formålet med prosessen er å gjennomføre en strukturert og dokumentert prosess for vurdering av konsernets risikoprofil for å sikre at banken har tilstrekkelig kapital til å dekke risikoen forbundet med virksomheten. I tillegg skal banken ha en strategi for å opprettholde tilstrekkelig kapitalnivå hensyntatt forretningsplaner, vekst og tilgang til kapitalmarkedene.

Høsten 2016 publiserte Finanstilsynet rundskriv 12/2016 «*Finanstilsynets praksis for vurdering av risiko og kapitalbehov*». I 2019 oppdaterte Finanstilsynet tre vedlegg og la til to nye vedlegg til rundskrivet. SpareBank 1 Ringerike Hadeland har tilpasset sin ICAAP-prosess i overenstemmelse med rundskrivet, samt andre føringer som Finanstilsynet har gitt i forbindelse med bankenes vurdering av risiko og kapitalbehov¹.

SpareBank 1 Ringerike Hadeland har med bakgrunn i overnevnte rundskriv beregnet et pilar 2-tillegg i en prosess som omfatter morbanken, datterselskaper og eierposter i tilknyttede selskaper/ felleskontrollerte virksomheter. Prosessen er basert på en vurdering av risikoeksponering og kvaliteten i styring og kontroll av risiko.

Finanstilsynet skal evaluere ICAAP-prosessen og resultatene av prosessen, og fastsetter deretter et pilar 2-krav for hver enkelt bank basert på tilsynets vurdering av risiko og kapitalbehov (Supervisory Review Evaluation Process - SREP).

Finanstilsynet ferdigstilte 2. februar 2018 sin første SREP-vurdering av SpareBank 1 Ringerike Hadeland. Pilar 2-kravet ble satt til 1,7 prosent av risikovektet volum. Kravet ble fastsatt etter en helhetsvurdering av risikoen i banken, særlig knyttet til kreditt-, markeds- og eierrisikoen overfor SpareBank 1 Gruppen. Pilar 2-kravet trådte i kraft 31. mars 2018 og vil gjeldende fram Finanstilsynet gjør et nytt vedtak, normalt senest innenfor en 3 års periode. Finanstilsynet har imidlertid varslet forsinkelser i forbindelse med gjennomføringen av SREP som følge av Covid 19-pandemien og banken vil trolig ikke være gjenstand for ny SREP før i 2022.

2.4 Pilar 3 – Offentliggjøring av informasjon

Formålet med pilar 3 er å bidra til økt markedsdisiplin og gjøre det lettere å sammenligne bankene. Bankene skal offentliggjøre opplysninger som gir markedsaktørene mulighet til å vurdere bankenes risikoprofil, kapitalisering, samt styring og kontroll av risiko. Informasjonen skal gis på en forståelig måte som gjør det mulig å sammenligne ulike finansforetak. Informasjonen skal i all hovedsak offentliggjøres minst årlig samtidig med årsregnskapet.

SpareBank 1 Ringerike Hadeland har tilpasset pilar 3-rapporteringen til rundskriv 5/2018 «*Offentliggjøring av finansiell informasjon – kommisjonsforordninger og anbefalinger fra EBA*», dog hensyntatt bankens størrelse, omfang og kompleksitet (proporsjonalitetsprinsippet).

2.5 Konsernets kapitalmål

Konsernets overordnede strategiske mål settes ut fra at de skal underbygge en moderat risikoprofil hvor konsernet skal være blant Norges mest solide og lønnsomme regionale finanskonsern.

Konsernets soliditet uttrykkes gjennom den regulatoriske kapitaldekningen, og ved fastsettelse av kapitalnivået legger konsernet vekt på følgende:

- Tilfredsstillende ren kjernekapitaldekning ut fra ønsket risikoprofil og myndighetsfastsatte krav.
- Langsiktig og god tilgang på innlån i kapitalmarkedene
- Tilfredsstillende egenkapitalavkastning
- Stabil og forutsigbar utbyttepolitikk
- Utnyttelse av vekstmuligheter i konsernets markedsområde

¹ <https://www.finanstilsynet.no/tema/kapitaldekning/vurdering-av-samlet-kapitalbehov-og-tilsynsmessig-oppfolging-pilar-2/>

Det fastsatte kapitalnivået skal sikre at konsernet har tilstrekkelig kapital til å oppfylle offentlige pålagte myndighetskrav til kapitaldekning.

Konsernet har følgende kapitalmål per 31.12.2020:

- Ren kjernekapitaldekning: 15,5 %
- Kjernekapitaldekning: 16,0 %
- Totalkapitaldekning: 18,0 %
- Uvektet kjernekapitaldekning: 6,0 %

3 Regulatorisk kapital

3.1 Konsolidering for kapitaldekningsformål

Bankens investering i datterselskapene Eiendomsmegler 1 Ringerike Hadeland og SpareBank 1 Økonomihuset AS faller inn under størrelsesunntaket i CRR/CRD IV forskriftenes §17 og det utarbeides således ikke kapitaldekning på konsolidert nivå. Finanstilsynet har imidlertid pålagt bankene utvidet konsolideringsplikt for eierforetak i samarbeidende gruppe for eierandeler under 10 prosent. Bestemmelsen gjelder eierandeler i andre finansforetak som forestår den virksomheten som samarbeidet omfatter, jfr. Finansforetaksloven § 17-13. Banken anvender regelen om forholdsmessig konsolidering av eierandeler i samarbeidende gruppe for SB1 Boligkreditt AS, SB1 Næringskreditt AS, SB1 Kredittkort AS og SB1 Finans Østlandet AS.

De vesentligste forskjellene fra ordinær konsolidering etter IFRS oppstår som følge av forholdsmessig konsolidering av ovenfor nevnte selskaper.

Tabellen nedenfor gir en oversikt over selskaper i konsernet og hvordan de behandles etter IFRS-konsolidering og kapitalmessig konsolidering.

Navn	Konsolideringsmetode etter IFRS	Konsolideringsmetode etter kapitaldekning	Beskrivelse av enhet
SpareBank 1 Ringerike Hadeland	Full konsolidering	Full konsolidering	Morbank
Eiendomsmegler 1 Ringerike Hadeland	Full konsolidering	Ikke konsolidert	Eiendomsmegler
SpareBank 1 Økonomihuset	Full konsolidering	Ikke konsolidert	Regnskap og rådgivning
Samarbeidede Sparebanker AS	Egenkapitalmetoden	Ikke konsolidert	Finansielt holdningsselskap med eierskap i SpareBank 1 Gruppen
SpareBank 1 Boligkreditt AS	Ikke konsolidert	Forholdsmessig konsolideirng	Kredittforetak
SpareBank 1 Næringskreditt AS	Ikke konsolidert	Forholdsmessig konsolideirng	Kredittforetak
SpareBank 1 Kredittkort AS	Ikke konsolidert	Forholdsmessig konsolideirng	Finansieringsselskap
SpareBank 1 Finans Østlandet AS	Ikke konsolidert	Forholdsmessig konsolideirng	Finansieringsselskap

3.2 Regulatorisk kapitaldekning

Ved utgangen av 2020 er konsernet underlagt følgende pilar 1 – krav:

- Ren kjernekapitaldekning: 11,0 %
- Kjernekapitaldekning: 12,5 %
- Totalkapitaldekning: 14,5 %

I tillegg kommer kapitalkravet under pilar 2, fastsatt til 1,7 prosent. Hensikten med pilar 2-kravet er å fange opp kapitalbehov knyttet til risikoer som ikke eller kun delvis dekkes av kapitalkravene under pilar 1.

Konsernets mål om ren kjernekapitaldekning er minimum 15,5 prosent. Målet for total kjernekapital er 16,0 prosent og målet for total kapitaldekning er 18 prosent.

Tabellen nedenfor viser konsernets kapitaldekningsberegninger under pilar 1 per 31. desember 2020.

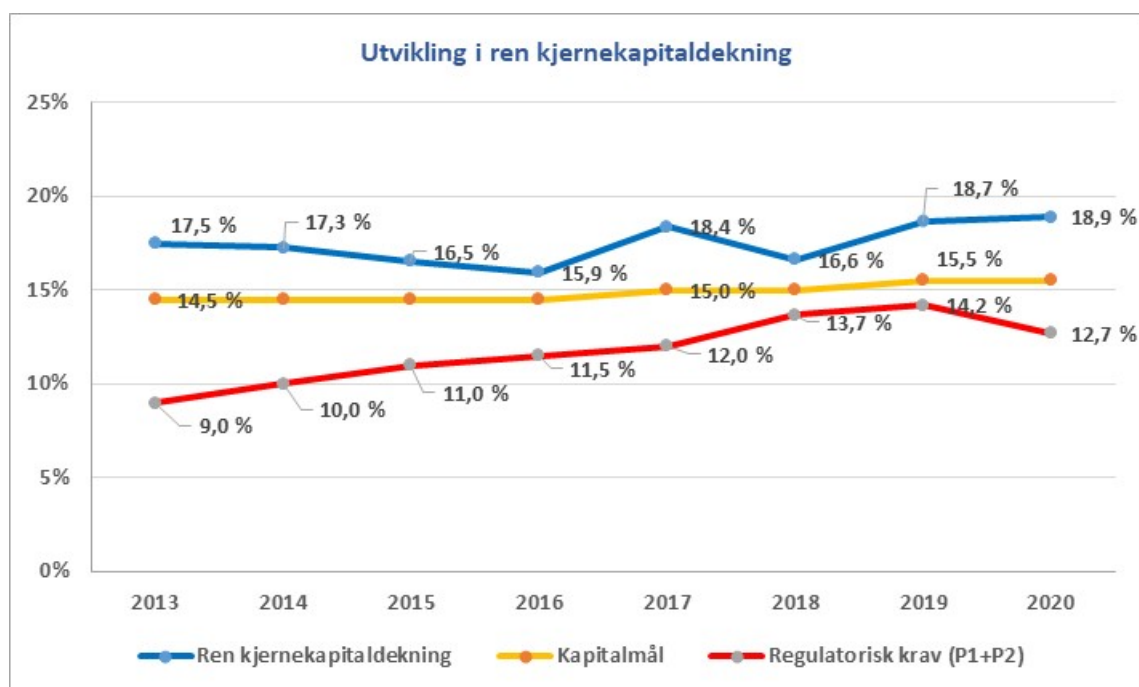
Forholdsmessig konsolidering

(Beløp i mnok)	31.12.2019	31.12.2020
Ren kjernekapital	3.331	3.652
Kjernekapital	3.385	3.694
Ansvarlig kapital	3.699	4.011
Totalt beregningsgrunnlag	17.838	19.363
Ren kjernekapitaldekning	18,7 %	18,9 %
Kjernekapitaldekning	19,0 %	19,1 %
Kapitaldekning	20,7 %	20,7 %
Uvektet kjernekapitaldekning (Leverage ratio)	9,2 %	9,1 %

Morbank

(Beløp i mnok)	31.12.2019	31.12.2020
Egenkapitalbevis	1.565	1.565
Overkursfond	492	492
Utjevningsfond, grunnfond og kompensasjonsfond	1.346	1.661
Fond for urealiserte gevinster	41	34
Avsatt til gaver og utbytte	251	35
Annen egenkapital	-17	-17
Balanseført egenkapital	3.677	3.770
Balanseført egenkapital som ikke inngår i kjernekapital	-259	-33
Verdiendringer som følge av kravene om forsvarlig verdsettelse (AVA)	-15	-16
Fradrag for utsatt skatt, goodwill og andre immaterielle eiendeler	-1	-
Fradrag for direkte og indirekte investeringer i selskaper i finansiell sektor ¹⁾	-535	-554
Tilleggsfradrag i ren kjernekapital som institusjonen anser som nødvendige	-28	-29
Ren kjernekapital	2.840	3.139
Fondsobligasjoner	-	-
Fradrag for vesentlige og ikke vesentlige eierandeler i finansiell sektor	-	-
Kjernekapital	2.840	3.139
Tidsbegrenset ansvarlig kapital	250	250
Fradrag for direkte og indirekte investeringer i selskaper i finansiell sektor ¹⁾	-22	-21
Ansvarlig kapital	3.068	3.368
Risikoveid beregningsgrunnlag		
Stater	-	6
Lokale og regionale myndigheter	39	58
Offentlige foretak	-	10
Institusjoner	223	349
Foretak	3.257	3.900
Massemarked	1.562	2.489
Pantsikkerhet i eiendom	7.731	7.082
Forfalte engasjementer	44	19
Høyrisikoengasjementer	-	124
Obligasjoner med fortrinnsrett	99	142
Egenkapitalposisjoner	445	471
Øvrige engasjementer	222	257
Sum kredittrisiko	13.624	14.907

Operasjonell risiko	1.397	1.395
Motpartsrisiko derivater (CVA-risiko)	35	67
Totalt beregningsgrunnlag	15.056	16.369
Kapitaldekning		
Ren kjernekapitaldekning	18,9 %	19,2 %
Kjernekapitaldekning	18,9 %	19,2 %
Kapitaldekning	20,4 %	20,6 %
Bufferkrav		
Bevaringsbuffer (2,50 %)	376	409
Motsyklisk buffer (1 %)	376	164
Systemrisikobuffer (3,00 %)	452	491
Sum bufferkrav til ren kjernekapital	1.204	1.064
Minimumskrav til ren kjernekapital (4,50 %)	678	737
Tilgjengelig ren kjernekapital	958	1.338
Uvektet kjernekapitaldekning (Leverage ratio)	11,1 %	11,3 %



* Forholdsmessig konsolidert f.o.m. 2018

3.3 Uvektet kjernekapitalandel

Uvektet kjernekapitalandel beregnes som konsernets kjernekapital som andel av konsernets eksponeringsmål. Eksponeringsmål defineres som summen av balanseførte eiendeler tillagt ikke-balanseførte trekkrettigheter, garantier og ubenyttede rammer. SpareBank 1 Ringerike Hadeland er per 31.12.2020 underlagt et minstekrav til ansvarlig kapital på 5 prosent. Konsernets mål om uvektet kjernekapitalandel er minimum 6 prosent.

Tabellen nedenfor viser uvektet kjernekapitalandel per 31.12.2020.

Eksposering på balansen (ekskl. derivater og gjensalgsvtaler)

Sum eiendeler (fratrukket derivater, gjensalgsvtaler)	38.763
Eiendeler fratrukket i kjernekapital	-16
Sum eiendeler fratrukket derivater, gjensalgsvtaler samt fradrag i kjernekapital	38.747

Derivateksponeringer

Refinansieringskostnad for derivater	1.117
Potensiell fremtidig eksponering for derivater	202
(-) Mottatt sikkerhet for derivateksponeringer	-806
(-) CCP-element av kundeclearede engasjementer i form av eksponeringer i derivater	
Sum derivateksponeringer	512

Sikrede finansieringstransaksjoner (gjensalgsvtaler)

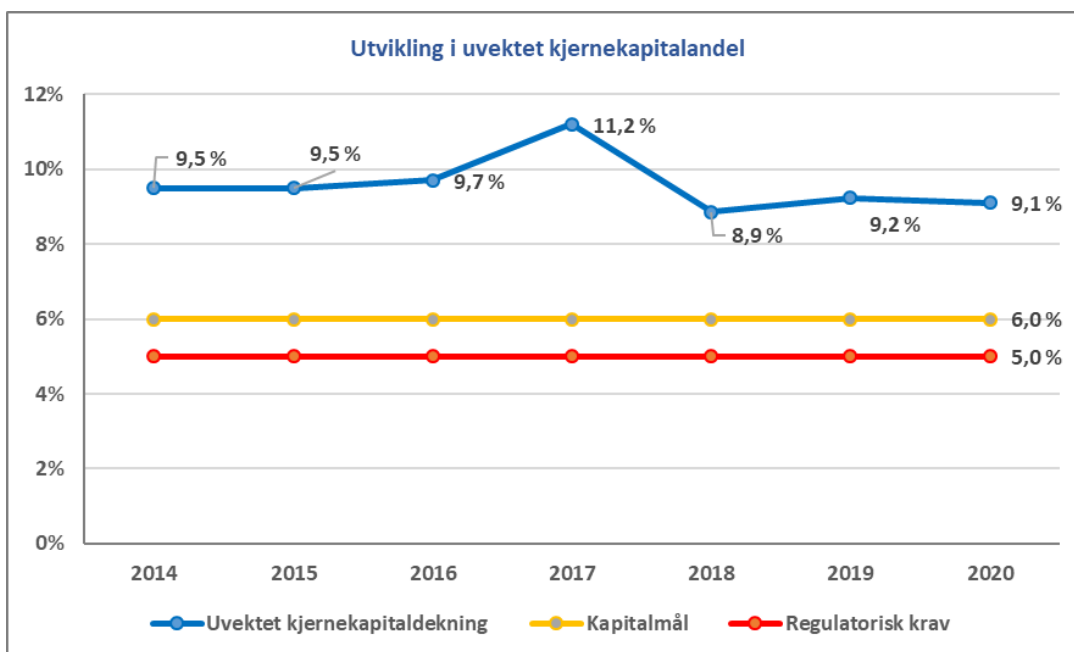
Bruttoverdi av sikrede finansieringstransaksjoner (gjensalgsvtaler)	
(-) Effekt av motregning	
Fremtidig eksponering for motpartsrisiko	
Sum sikrede finansieringstransaksjoner (gjensalgsvtaler)	

Poster utenom balansen

Nominell verdi av utenombalanseposter	874
(-) Justering for konverteringsfaktorer	434
Eksponeringer for poster utenom balansen	1.308

Kapital- og eksponeringsmål

Kjernekapital	3.694
Eksponeringsmål	40.568
Uvektet kjernekapitalandel	9,1 %



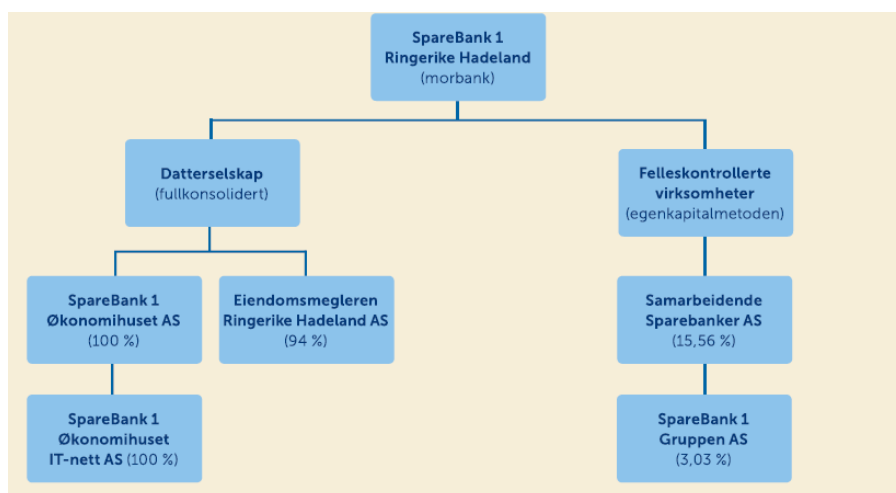
* Forholdsmessig konsolidert f.o.m. 2018

4 Konsern

4.1 Konsernstruktur

SpareBank 1 Ringerike Hadeland har hovedkontor i Hønefoss og til sammen 4 kontorer i Ringerike- og Hadelandsregionen, samt Nittedal. Konsernets hovedvirksomhet er salg og formidling av finansielle produkter og tjenester, samt eiendomsmegling og regnskapstjenester/økonomisk rådgivning.

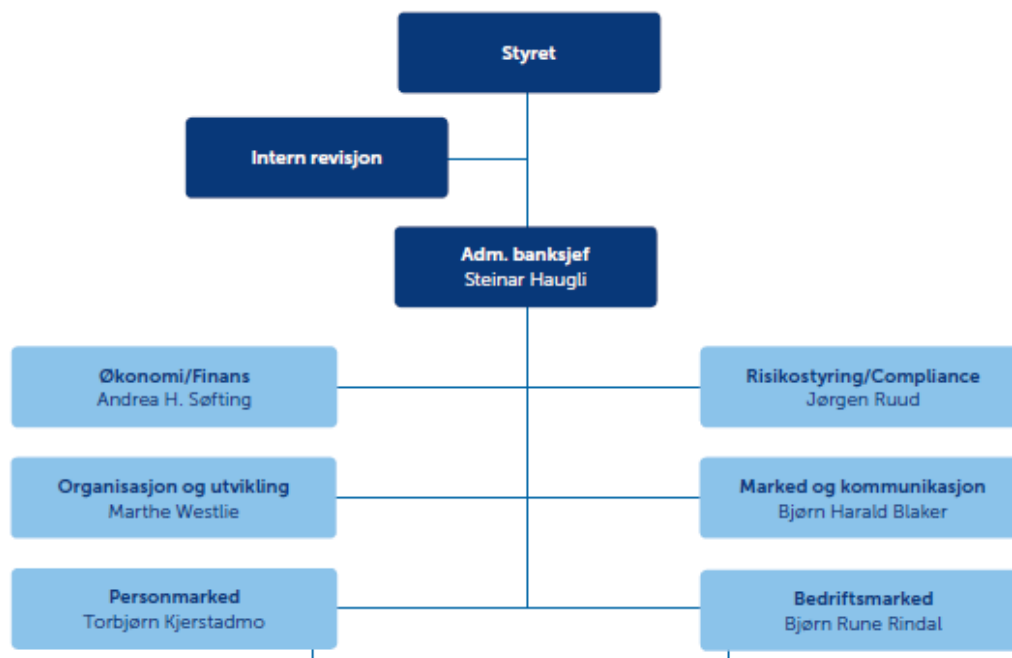
Bankkonsernet SpareBank 1 Ringerike Hadeland omfatter per 31. desember 2020 morbanken, to datterselskaper og en felleskontrollerte virksomhet.



For nærmere informasjon om virksomheten i konsernet, SpareBank 1 Gruppen og banksamarbeidet, se side 14-18 i årsrapporten 2020 som er lagt ut på bankens hjemmeside.

4.2 Organisasjonskart

Morbanken SpareBank 1 Ringerike Hadeland er per 31.12.2020 organisert slik det fremgår av figuren nedenfor.



For nærmere informasjon om styre og ledelsen, se side 23-27 i årsrapporten 2020 som er lagt ut på bankens hjemmeside.

4.3 Risiko- og kapitalstyring

4.3.1 Overordnet risikoprofil

Kjernevirksomheten til SpareBank 1 Ringerike Hadeland er å skape verdier gjennom å ta bevisst og akseptabel risiko. Konsernet bruker betydelige ressurser på å utvikle gode risikostyringsystemer og -prosesser.

SpareBank 1 Ringerike Hadeland skal ha en moderat risikoprofil. Risiko- og kapitalstyring skal støtte opp under konsernets strategiske målbilde og bidra til opprettholdelse av ønsket risikoprofil. Risiko- og kapitalstyringen skal videre sikre finansiell stabilitet og forsvarlig formuesforvaltning. Dette skal oppnås gjennom:

- Å ha en tydelig bedriftskultur som kjennetegnes av høy bevissthet om risikostyring og konsernets verdigrunnlag
- Å ha en god forståelse av hvilke risikoer som er drivere for inntjening, kostnader og tap
- Å i størst mulig grad prise tjenester og produkter i tråd med underliggende risiko
- Å ha en tilstrekkelig soliditet sett i forhold til langsiktige strategiske mål og valgt risikoprofil
- Å utnytte diversifiseringsgevinster
- Å unngå at uventede enkelthendelser skader konsernets finansielle stilling i alvorlig grad

Målsatt risikoprofil skal reflekteres i øvrige deler av rammeverket for risikostyring, eksempelvis ved fastsettelse av fullmakter og rammer for operativ styring.

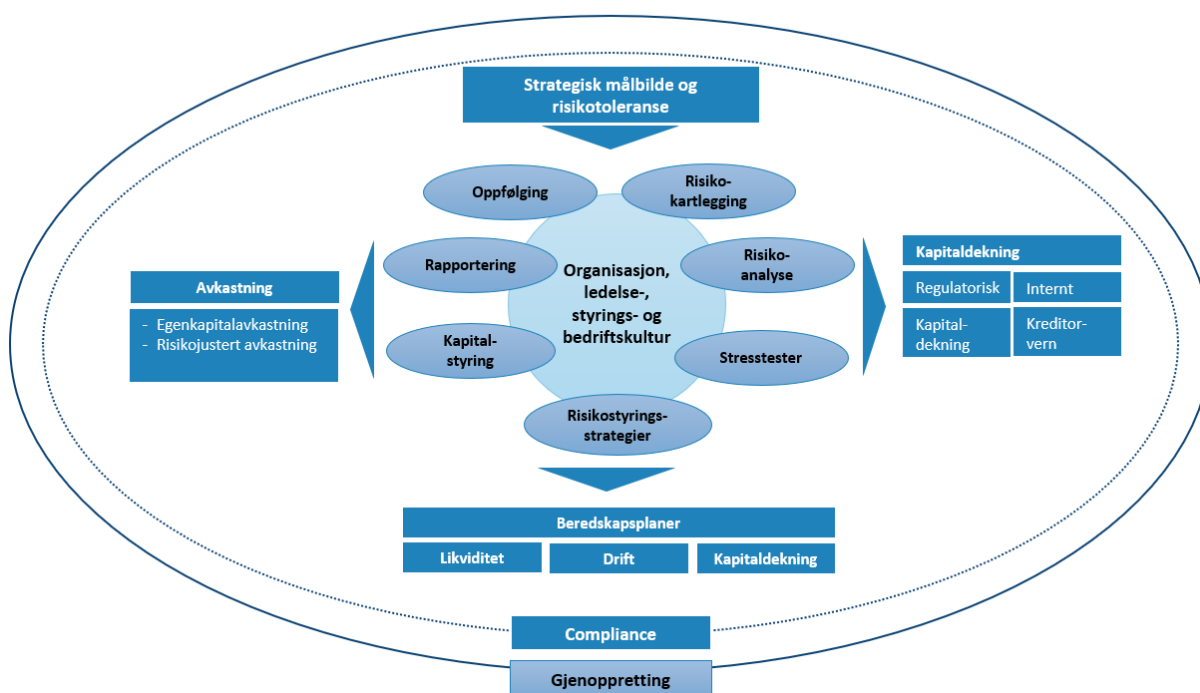
4.3.2 Rammeverk for risiko- og kapitalstyring

For å sikre en effektiv og hensiktsmessig prosess for risiko- og kapitalstyring er virksomhetsstyringen bygget på følgende rammeverk:

- Konsernets strategiske målbilde
- Organisering og bedriftskultur
- Risikokartlegging
- Risikoanalyse
- Finansiell framskriving og stresstester
- Risikostrategier (fastsettelse av risikoevne og risikovilje)
- Kapitalstyring (inkl. avkastning og kapitaldekning)
- Rapportering og oppfølging
- Evaluering og tiltak
- Beredskapsplaner
- Compliance (etterlevelse)
- Gjenoppretting

Sammenhengen mellom de enkelte elementene kan oppsummeres som i figuren nedenfor

Rammeverk for risiko- og kapitalstyring



4.3.2.1 Strategisk målbilde og risikotoleranse

Rammeverket for risiko- og kapitalstyring tar utgangspunkt i konsernets strategiske målsetninger uttrykt i konsernstrategien og ønsket risikoprofil slik denne er fastsatt i konsernets overordnede risikostrategi og policy for risiko- og kapitalstyring.

4.3.2.2 Risikoidentifikasjon og -analyse

Proessen for risikoidentifikasjon er framoverskuende og dekker alle vesentlige risikoområder og skal gjennomføres minimum årlig eller oftere når særlige forhold tilser det. Risikoanalysen skal danne grunnlag for hvordan konsernet forstår og styrer risikoene. For de områder hvor risikoen vurderes som høy skal det implementeres nye kontroll- og styringsverktøy eller foretas en vurdering om aktiviteten skal legges ned.

4.3.2.3 Finansiell framskriving og stresstester

Det foretas to finansielle framskrivinger, minimum årlig:

- Finansiell framskriving av forventet utvikling de neste 3-5 årene
- Finansiell framskriving av et alvorlig, men ikke usannsynlig økonomisk tilbakeslag de neste 3-5 årene.

Den finansielle framskrivingen av forventet utvikling bygger på konsernets prognose for gjeldene periode. Prognosen gjenspeiler konsernets strategiske målbilde, virksomhetsplaner, krav til kapitaldekning og forventet utvikling i makrobildet i framskrivingsperioden. Formålet med framskrivingen er å belyse hvordan dette påvirker konsernets finansielle utvikling målt i egenkapitalavkastning, fundingsituasjon og kapitaldekning.

Formålet med en finansiell framskriving av et alvorlig økonomisk tilbakeslag er å:

- Vurdere den potensielle tapssituasjonen ut i fra ulike konjunktursituasjoner
- Vurdere sårbarheten til porteføljer/aktiviteter

- Øke forståelsen av hvordan sjokk virker på konsernets lønnsomhet, likviditetssituasjon og kapitaldekning
- Identifisere svakheter i konsernets risikostrategier og prosesser som et hjelpemiddel for å utvikle risikoreduserende tiltak og utarbeidelse av krise- og beredskapsplaner

4.3.2.4 Risikostrategier

Styret har vedtatt risikostrategier knyttet til alle vesentlige risikoområder, samt overordnet policy for risiko- og kapitalstyring og policyer knyttet til alle vesentlige risikoområdene.

Policy for risiko- og kapitalstyring er konsernets interne rammeverk for styring og kontroll. Policyen gir føringer for konsernets overordnede holdninger og prinsipper til risikostyring, og skal sikre at konsernet etablerer og vedlikeholder en effektiv og hensiktsmessig risikostyringsprosess.

Dokumentet fastsettes av styret og revideres ved behov, minimum årlig

De underliggende risikostrategiene og –policyene er styrets instrumenter for fastsettelse av ønsket risikoprofil innenfor ulike risikoområder og skal sikre at man styrer risikoene i tråd med denne. De underliggende risikostrategiene og –policyene fastsettes av styret og revideres ved behov, minimum årlig.

4.3.2.5 Kapitalstyring

Konsernet skal ha en kapitalstyring som bidrar til:

- Tilfredsstillende ren kjernekapitaldekning ut fra ønsket risikoprofil og myndighetsfastsatte krav.
- Langsiktig og god tilgang på innlån i kapitalmarkedene
- Tilfredsstillende egenkapitalavkastning
- Stabil og forutsigbar utbyttepolitikk som sier at minst halvparten av konsernets resultat skal deles ut kontant
- Utnyttelse av vekstmuligheter i konsernets markedsområde

På grunnlag av det strategiske målbilde og resultatet av kapitalvurderingsprosessen skal det årlig utarbeides en kapitalplan. Det skal som et minimum benyttes to ulike framskrivinger av konsernets utvikling for de neste 3-5 årene basert på et forventet utvikling i perioden, samt en situasjon med alvorlige, men ikke usannsynlig økonomiske tilbakeslag. Med grunnlag i framskrivingene skal styret og ledelsen foreta en samlet vurdering av om kapitalnivået er tilstrekkelig og tilpasset konsernets risikoprofil og strategiske målbilde.

Konsernets målsetninger om ren kjerne-, kjernekapital- og samlet kapitaldekning skal sikre tilstrekkelig kapital til å oppfylle myndighetspålagte kapitalkrav og ivareta vernet av konsernets kreditorer.

4.3.2.6 Rapportering og oppfølging

Risikorapporteringen har som formål å sikre at alle virksomhetsområder har tilgang på tilstrekkelig og pålitelig risikorapportering. Dette skal sikre oversikt over aktuell risikoeksponering og eventuelle svakheter i risikostyringsprosessen. Rapporteringen skal danne grunnlag for utarbeidelse og oppfølging av aktiviteter og handlingsplaner/kontrollplaner på bakgrunn av funn og vurderinger fra kontroller og risikovurderinger.

Den løpende risikoeksponeringen skal overvåkes. Alle ledere er ansvarlige for den daglige risikostyringen innenfor eget ansvarsområde og skal påse at risikoeksponeringen er innenfor besluttede rammer.

Den overordnede risikoeksponering og risikoutvikling følges opp gjennom periodiske risikorapporter til styret og ledelsen. Overordnet risikoovervåking og rapportering foretas av avdeling for risikostyring og compliance. Formålet med oppfølgingen er videre å vurdere hvor effektiv prosessen for risikostyringen er over tid, og sikre at nødvendige handlinger eller endringer blir gjennomført.

Konsernet har etablert indikatorer med grenseverdier for oppfølging og overvåking. På denne måten sikres tidsriktige vurderinger av behov for eskalering ved negativ utvikling i en eller flere indikatorer.

4.3.2.7 Beredskapsplaner

Konsernets kjernevirksomhet er å ta risiko. Dette vil over tid kunne påføre konsernet større uventede tap, på tross av gode risikostyringssystemer og prosesser. En slik situasjon vil kunne medføre alvorlig press på kapitaldekning, likviditet og drift. Konsernet har utarbeidet beredskapsplaner som inntre dersom banken nærmer seg kritiske nivåer innenfor ulike risikoområder og kapitalnivåer.

4.3.2.8 Compliance (etterlevelse)

Konsernet er opptatt av å ha gode prosesser for å sikre etterlevelse av gjeldende lover og forskrifter slik at konsernet ikke påføres sanksjoner eller annet økonomisk tap som følge av brudd på disse. Effektive virkemidler for å oppnå dette er:

- Et tydelig verdigrunnlag som er klart kommunisert og forstått i bankens organisasjon
- Retningslinjer og rutiner for å fange opp, kommunisere og implementere endringer i lover og forskrifter
- Retningslinjer og rutiner for å følge opp og rapportere etterlevelse av lover og forskrifter

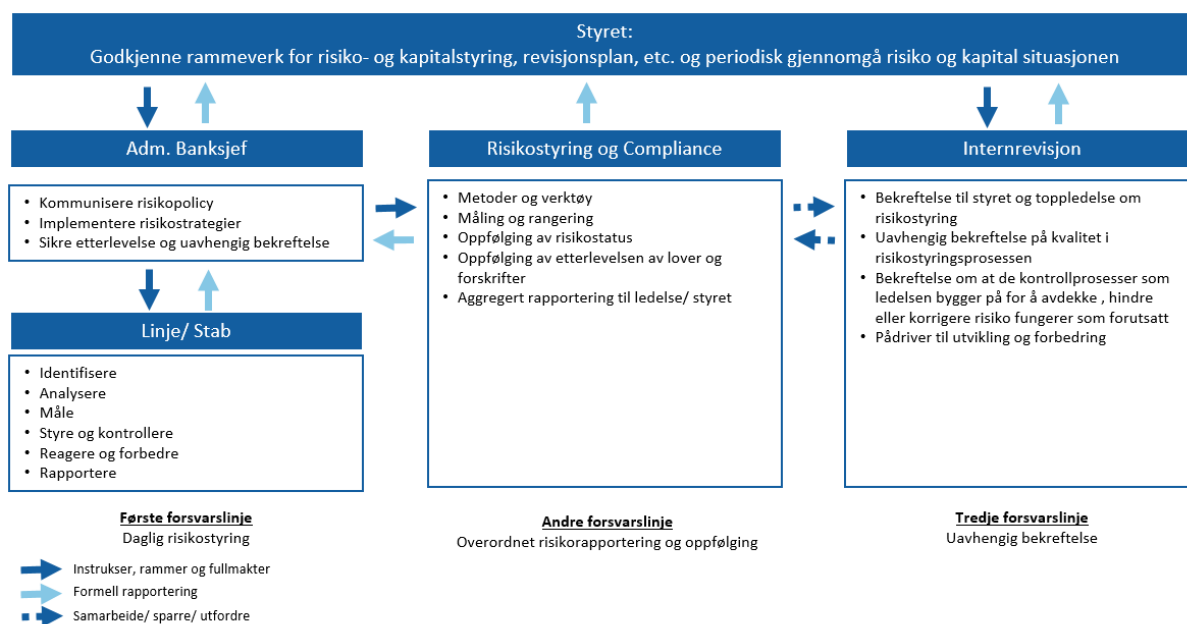
4.3.2.9 Gjenopprettingsplan

Konsernet har i tillegg til ordinære beredskapsplaner etablert en egen gjenopprettingsplan som angir konkrete og gjennomførbare tiltak for håndtering av finansielle krisesituasjoner. Gjenopprettingsplanen skal ikke forutsi finansielle kriser, men identifisere og vurdere konsernets muligheter for å gjenopprette finansielle styrke og levedyktighet i situasjoner der konsernet er satt under sterkt press

4.3.3 Sentrale roller og ansvarsområder

Styring og kontroll omfatter alle prosesser og kontrolltiltak som er iverksatt av bankens ledelse for å sikre en effektiv drift og gjennomføring av bankes strategier.

Banken legger videre vekt på uavhengighet i risikostyringen. Ansvar for risikostyringen er derfor delt mellom ulike grupper i henhold til figuren under.



Modellen skal sikre uavhengighet i beslutning og rapportering. Et viktig prinsipp er at risikostyringsprosessen er en integrert del av den daglige virksomheten, hvor adm. banksjef og alle ledere og ansatte i konsernet utgjør første linje. Andre linje består av risikostyrings- og compliancefunksjonen. Tredje linje består av internrevisjon. Det primære ansvaret for god styring og kontroll ligger i første linje, gjennom alle ansattes ansvar for å utføre sitt arbeid i tråd med gjeldende fullmakter, instruks og retningslinjer.

Styret har ansvaret for å påse at konsernet har en ansvarlig kapital som er forsvarlig ut fra strategisk målbylde, vedtatt risikoprofil og myndighetspålagte krav. Styret fastsetter de overordnede målsettingene relatert til risikoprofil og avkastning. Styret fastlegger videre overordnede rammer, fullmakter og retningslinjer for risiko- og kapitalstyringen i konsernet, samt etiske retningslinjer som skal bidra til høy etisk standard. Videre skal styret påse at ledelsen sørger for en hensiktsmessig og effektiv risikostyringsprosess i samsvar med lover, forskrifter og myndighetenes forventninger, samt fastsette beredskaps- og kontinuitets- planer for å sikre at driften kan videreføres og tap begrenses ved vesentlige uforutsette hendelser.

Styrets arbeid er nedfelt i en årsplan som oppdateres årlig. Dette sikrer at styret har tilstrekkelig tid til og fokus på sentrale oppgaver.

Styret har egne utvalg for risikostyring, revisjon og godtgjøring. Utvalgene skal bistå styret i forberedelsen av saker, men beslutningen skal fastsettes av styret samlet. Instruks for utvalgene fastsettes av styret. Risikoutvalget er et forberedende organ for styret i saker som vedrører konsernets risikostyring og internkontroll, mens revisjonsutvalget forbereder saker som vedrører finansiell informasjon og internkontroll knyttet til denne. Utvalgene består av de samme tre medlemmene utgått av styret, men utvalgene har ikke samme leder. Godtgjøringsutvalget skal tilsvarende bistå styret i dets arbeid med ansettelsesvilkår for administrerende direktør, samt når det gjelder hovedprinsipper og strategi for kompensasjon av det øverste ledersjikt i konsernet. Godtgjøringsutvalget består av tre styremedlemmer.

Administrerende banksjef har ansvaret for den overordnede risikostyringen. Det betyr at administrerende banksjef er ansvarlig for at det implementeres effektive risikostyrings- systemer i

konsernet og at risikoeksponeringen overvåkes. Administrerende banksjef er videre ansvarlig for delegering av fullmakter og rapportering til styret.

Ledere av virksomhet- og støtteområdene har ansvaret for den daglige risikostyringen innenfor sine ansvarsområder, og skal påse at risikostyring –og eksponering er innenfor de rammer og fullmakter som er fastsatt av styret eller administrerende banksjef.

Avdeling for risikostyring og compliance er organisert uavhengig av linje- og stabsenheter og rapporterer direkte til administrerende banksjef. I tillegg har avdelingen adgang til å rapporterte direkte til styret. Avdelingen er ansvarlig for uavhengig oppfølging og rapportering av risikoeksponeringen og følger opp at konsernet etterlever gjeldende lover og forskrifter.

I datterselskapene skal det være utpekt en person som skal samarbeide med avdeling for risikostyring og compliance og ivareta risikoansvaret i det respektive datterselskap.

Internrevisjonen rapporterer til styret og er primært styrets, men også administrasjonens redskap for overvåking av risikostyringsprosessens effektivitet og hensiktsmessighet. Internrevisjonens anbefalinger til forbedringer blir løpende gjennomgått og vurdert implementert.

4.4 Godtgjørelsesordninger

SpareBank 1 Ringerike Hadelands godtgjørelse til ledende ansatte er i henhold til de regler og retningslinjer som er fastsatt gjennom «Forskrift om godtgjørelsesordninger i finansinstitusjoner, verdipapirforetak og forvaltningsselskap for verdipapirfond.

Bankens styre har etablert et eget godtgjøringsutvalg som skal bistå styret i dets arbeid med ansettelsesvilkår for administrerende direktør, samt når det gjelder hovedprinsipper og strategi for kompensasjon av det øverste ledersjikt i konsernet. Godtgjøringsutvalget består av tre styremedlemmer. Internrevisor foretar årlig en uavhengig vurdering om bankens godtgjørelsesordning er i tråd med nevnte forskrift.

Ledende ansatte med videre som faller inn under forskriftens definisjon mottar godtgjørelser i form av fast lønn. Banken har etablert en generell bonusordning for alle ansatte. Ordningen er knyttet opp mot utvalgte kriterier. Ved maksimal oppnåelse utbetales inntil 10 prosent av lønnsbudsjettet fordelt etter den enkeltes lønnsnivå, begrenset til halvannen månedslønn. Styret har besluttet å avvike den generelle bonusordningen for alle ansatte fra og med regnskapsåret 2021.

Det er ingen form for bonusordninger eller forpliktelser om vurdering av bonus overfor administrerende banksjef eller styreleder.

Det er ingen incentivordninger eller forpliktelser knyttet til aksjebasert godtgjørelse til fordel for ansatte eller tillitsvalgte.

Administrerende banksjef har en avtale om mulig førtidspensjonering ved fylte 63 år med full pensjon av ordinær lønn ved fratredelse. Det er ingen andre ansatte i banken som har avtale om førtidspensjon og ingen ansatte har avtale om etterlønn.

4.5 Overordnet risikoeksponering

SpareBank 1 Ringerike Hadeland eksponeres for en rekke ulike typer risiko hvor de viktigste risikogrupperne er:

Kredittrisiko er risiko for tap som følge av kunder eller motparters manglende evne eller vilje til å oppfylle sine forpliktelser.

Konsentrasjonsrisiko er risikoen for tap som følge av opphoping av eksponeringer mot kunde, bransje og/eller geografiske områder.

Markedsrisiko er risiko for tap som skyldes endringer i observerbare markedskurser som renter, aksjekurser og valutakurser.

Likviditetsrisiko er risikoen for ikke å være i stand til å innfri forpliktelser eller ikke evner å finansiere eiendeler, herunder ønsket vekst, uten vesentlige kostnader.

Operasjonell risiko er risiko for tap som følge av utilstrekkelige eller sviktende interne prosesser eller systemer, menneskelige feil eller eksterne hendelser.

Eierrisiko er risikoen for at konsernet blir påført et negativt resultat fra eierposter i strategisk eide selskap og/eller må tilføre ny egenkapital i disse selskapene.

Omdømmerisiko er risikoen for svikt i inntjening og kapitaltilgang på grunn av sviktende tillit og omdømme i markedet, dvs. hos kunder, motparter, egenkapitalbevisiere og myndigheter.

Strategisk risiko er risikoen for svikt i inntjening/tap som følge av feilslåtte strategiske beslutninger, endringer i rammebetingelser, dårlig implementering av beslutninger eller manglende tilpasning til endringer i rammebetingelser.

Compliance risiko er risikoen for at konsernet pådrar seg offentlige sanksjoner, bøter, økonomisk tap eller svekket omdømme som følge av manglende etterlevelse av lover, forskrifter eller myndighetsfastsatte retningslinjer.

Bærekraftsrisiko (ESG-risiko) deles i følgende kategorier: (1) risikoen for tap som følge av at endringer i natur-, klima- og/eller miljøforhold (E) har direkte eller indirekte negativ effekt for banken, (2) risikoen for tap som følge av manglende etterlevelse av regulatoriske krav eller markedets forventninger knyttet til menneskerettigheter, arbeidstaker-rettigheter og god forretningsskikk (S), og (3) risikoen for tap som følge av manglende etterlevelse av regulatoriske krav eller markedets forventninger til styring og kontroll (G).

Forretningsrisiko er risikoen for uventede inntekts- og kostnadssvingninger ut fra andre forhold enn kreditt, markeds-, operasjonell- og/eller likviditetsrisiko.

Risikoen for uforvarlig gjeldsoppbygging er risikoen for at konsernets soliditet reduseres uforholdsmessig som følge av høy andel fremmedfinansiering og overdreven gjeldsoppbygging.

Alle de overnevnte risikotyper er gjenstand periodisk vurdering, enten alene eller i sammenheng.

5 Kredittrisiko

Kredittrisiko utgjør konsernets største risikoområde. Kredittrisiko defineres som risiko for tap knyttet til at kunder eller andre motparter ikke kan gjøre opp for seg til avtalt tid og i henhold til skrevne avtaler, og at mottatte sikkerheter ikke dekker utestående krav.

Kredittrisiko oppstår i tre av bankens forretningsområder; (i) utlån, kreditter og garantier for personkunder, (ii) utlån, kreditter og garantier for bedrifter, og (iii) utlån og investering i banker, obligasjoner og ansvarlige lån.

Bankens tilgang til korrekt og fullstendig finansiell informasjon og generell kredittinformasjon om låntakere er avgjørende for bankens vurdering av den kredittrisiko som er knyttet til den enkelte låntaker. Bankens utlånsportefølje består i hovedsak av lån til private og små -og mellomstore

foretak lokalisert i Ringerike-, Hadelands- og Nittedalsregionen. Banken kjenner markedet godt og innhenter nødvendig dokumentasjon som et ledd i kredittbehandlingen.

I tillegg til den spesifikke risiko som ligger i bankens utlånsportefølje, vil bankens fremtidige tapsutvikling også påvirkes av andre faktorer som for eksempel den generelle økonomiske utviklingen, fremtidig rentenivå og bankens løpende håndtering av kredittrisikoen.

Utlån til personkunder er i all hovedsak boligfinansiering. Kvaliteten i personmarkedsporteføljen vurderes å være god. Det meste av personmarkedslånene er sikret med pant i fast eiendom og belåningen er gjennomgående moderat sett opp mot sikkerhetsverdiene. Dette tilsier begrenset tapspotensiale så lenge disse verdiene ikke forringes vesentlig.

Risikoen i bedriftsmarkedsporteføljen vurderes å være moderat. Den totale kreditteksponeringen er størst mot næringsseiendom og eiendomsprosjekter hvor engasjementet er sikret med pant i fast eiendom hvor belåningsgraden er gjennomgående moderat sett opp mot sikkerhetsverdiene.

Det har de siste årene vært svært lave tap på utlån og banken følger aktivt opp løpende engasjementer. Kreditter besluttes i henhold til bankens bevilgningsreglement. Overvåking av kredittrisikoen skjer fortløpende gjennom bankens risikoklassifiseringssystem og systemer for tidlig varsling av sentrale utviklingstrekk (early warning). God risikokultur, lavt rentenivå, kombinert med relativt lav arbeidsledighet i bankens markedsområde, er blant årsakene til lave tap og mislighold.

Usikkerheten knyttet til vurdering av både kortsiktige og langsiktige makroøkonomiske konsekvenser av virusutbruddet, har medført økt usikkerhet rundt bankens tapsvurderinger for 2020. Banken har derfor gjennomført engasjementsgjennomgang med vurdering av kredittrisikoen som følge av endret markedsituasjon. Engasjementer med avdragsfrihet, likviditetslån eller innen utsatte bransjer, er spesielt vurdert. Det er i den forbindelse foretatt en modelloverstyring fra trinn 1 til 2 i tapsmodellen på de engasjementer som anses å ha en forhøyet kredittrisiko som følge av virusutbruddet. I tillegg er misligholdssannsynlighet (PD) for engasjementer innen særlig utsatt bransje (hotell) blitt overstyrt til 10 %. Effekten av myndighetenes støttetiltak er inkludert i vurderingene om forventet tap. Det foreligger fremdeles usikkerhet knyttet til endelige effekter av covid-19 på både bedrifts- og personmarkedet. Det er derfor større usikkerhet i estimatene enn normalt. Ved utgangen av 2020 utgjorde avsetninger for tap på utlån og garantier 98 mill. kroner, mot 71 mill. kroner ved utgangen av 2019.

5.1.1 Styling og kontroll av kredittrisiko

Styling og kontroll av kredittrisiko er beskrevet i bankens kredittpolicy. Styret har gjennom dette fastsatt mål og rammer for bankens kredittrisiko. Bankens kredittpolicy er utledet av bankens overordnede strategi og banken skal ha en moderat risikoprofil for kredittrisiko.

Kredittrisikoen styres gjennom rammeverk for kredittinnvilgelse, engasjementsoppfølging og porteføljestyling. Rammene gjennomgås minimum årlig og etterlevelse overvåkes løpende med kvartalsvis rapportering til styret.

Styret er ansvarlig for bankens låne- og kredittinnvilgelser, men delegerer innen visse rammer kredittfullmaktene til administrerende banksjef, som igjen kan delegerer disse innenfor egne fullmakter. Utlånsfullmaktene er gradert i forhold til engasjementsstørrelse og risikoprofil.

Det er gjennom uavhengige revisjoner, stikkprøver og øvrig internkontroll ikke avdekket alvorlige brudd på rammer og fullmakter innenfor kredittområdet i 2020. Vurderingen er at kvaliteten på styling og kontroll av kredittrisiko er god ut fra virksomhetens størrelse, omfang og kompleksitet.

Bankens portefølje av rentebærende verdipapirer påfører også banken kredittrisiko. I bankens policy for styring og kontroll av markedsrisiko er det fastsatt rammer for maksimal portefølje, samt maksimalrammer for eksponering per bransje og utsteder.

5.1.1.1 Kredittrisikomodeller og risikoklassifisering

SpareBank 1 Ringerike Hadeland benytter sammen med de øvrige bankene og finansierings-selskapene i SpareBank 1-alliansen, felles modeller for beregning av kredittrisiko i innvilgelses-prosessen og på porteføljenivå. Modellene er basert på statistiske beregninger.

Bankens risikoklassifiseringssystem er utviklet for å kunne styre bankens utlånsportefølje i tråd med bankens kredittpolicy og gjennom risikoklassifisering, risikoprising og porteføljestyling bidra til å sikre den risikjusterte avkastningen.

Bankens kredittmodeller bygger på tre sentrale komponenter:

- Misligholdssannsynlighet (PD)
- Eksponering ved mislighold (EAD)
- Tap gitt mislighold (LGD)

5.1.1.2 Misligholdssannsynlighet (PD)

Bankens kredittmodeller er basert på statistiske beregninger av misligholdssannsynlighet for alle kunder. Misligholdssannsynlighet beregnes på grunnlag av nøkkeltall knyttet til inntjening, tæring og adferd og benyttes som grunnlag for nøkkeltall for risikoklassifisering av kunden. I tillegg benyttes risikoklassen for å klassifisere hver enkelt kunde i en risikogruppe. Modellene er basert på scoring av utlånsporteføljen hvor det tas hensyn til finansiell stilling samt interne og eksterne adferdsdata.

Modellene reflekterer misligholdssannsynlighet i løpet av de neste tolv månedene under de gjeldende konjunkturforhold. Modellen benytter 11 risikoklasser (A-K) hvorav 2 risikoklasser (I-K) for kunder med misligholdte og/eller nedskrevne engasjement, se tabell under. Kundene re-scores månedlig i bankens porteføljestylingssystem.

Modellene valideres jevnlig både med hensyn på evne til å rangere kundene samt å estimere PD-nivå. Den kvantitative valideringen skal sikre at de benyttede estimater for misligholdssannsynlighet, eksponering ved mislighold og tapsgrad ved mislighold holder en tilstrekkelig god kvalitet. Det gjennomføres analyser som vurderer modellenes evne til å rangere kundene etter risiko (diskrimineringssevne), og evnen til å fastsette riktig nivå på risikoparameterne. Resultatene fra validering av bankens kredittmodeller bekrefter at modellens treffsikkerhet er innenfor interne mål og internasjonale anbefalinger.

PD/Sikkerhetsdekning	1 [0-60%>	2 [60-70%>	3 [70-75%>	4 [75-80%>	5 [80-90%>	6 [90-100%>	7 [100%-
A [0,0 - 0,10 %>	Laveste	Laveste	Laveste	Laveste	Laveste	Laveste	Lav
B [0,1 - 0,25 %>	Laveste	Laveste	Laveste	Lav	Lav	Middels	Middels
C [0,25 - 0,50 %>	Laveste	Laveste	Laveste	Lav	Lav	Middels	Middels
D [0,50 - 0,75 %>	Laveste	Laveste	Lav	Middels	Middels	Middels	Middels
E [0,75 - 1,25 %>	Lav	Lav	Middels	Middels	Middels	Middels	Middels
F [1,25 - 2,50 %>	Middels	Middels	Middels	Middels	Middels	Høy	Høy
G [2,50 - 5,00 %>	Middels	Middels	Middels	Middels	Høy	Høyest	Høyest
H [5,00 - 10,00 %>	Høy	Høy	Høy	Høy	Høyest	Høyest	Høyest
I [10,00 - 99,99 %>	Høyest	Høyest	Høyest	Høyest	Høyest	Høyest	Høyest
J [100 %>	Misligholdt	Misligholdt	Misligholdt	Misligholdt	Misligholdt	Misligholdt	Misligholdt
K [100 %>	Misligholdt og nedskrevet	Misligholdt og nedskrevet	Misligholdt og nedskrevet	Misligholdt og nedskrevet	Misligholdt og nedskrevet	Misligholdt og nedskrevet	Misligholdt og nedskrevet

5.1.1.3 Eksponering ved mislighold (EAD)

Eksponering ved mislighold (EAD) er en beregnet størrelse som angir eksponering mot kunden ved et fremtidig misligholdstidspunkt. Denne eksponeringen består av henholdsvis utlånsvolum, garantier og innvilgede, men ikke trukne rammer. For trekkrettigheter og garantier benyttes en konverteringsfaktor for å anslå hvor mye av ubenyttede trekkrettigheter og avgitte garantier som blir trukket og gjort gjeldende ved et fremtidig misligholdstidspunkt.

5.1.1.4 Tap gitt mislighold (LGD):

"Tap gitt mislighold" angir hvor mye banken potensielt kan tape dersom kunden misligholder sine forpliktelser. Banken estimerer tapsgrad for hvert lån basert på forventet realisasjonsverdi (RE-verdi) på underliggende sikkerheter, gjenvinningsgrad på usikret del av lånene samt kostnadene banken har ved å drive inn misligholdte engasjement. RE-verdi beregnes med utgangspunkt i en realisasjonsverdi i en nedgangskonjunktur (downturn-estimat) iht. krav til LGD beregning for interne risiko- og kapitalstyringmodeller (IRBA modeller).

5.1.2 Eksponering

Per 31. desember 2020 var brutto utlån, inkludert utlån overført til SpareBank 1 Boligkreditt AS og Næringskreditt AS, for banken på NOK 32 milliarder kroner, hvorav 21,6 milliarder kroner er utlån til privatmarkedet og 10,4 milliarder er utlån til bedriftsmarkedet. Brutto tolv månedersvekst utgjorde 6,2 (6,8) prosent. Utlån overført til SpareBank 1 Boligkreditt AS utgjør 46 prosent av totale brutto utlån til personkunder og er innenfor bankens ramme på maksimalt 50 prosent.

Beløp i MNOK	2020	2019	2018	2017	2016
Privatmarked	21.578	20.466	19.302	17.777	16.416
Bedriftsmarked	10.382	9.615	8.853	8.028	7.922
Brutto utlån	31.960	30.081	28.155	25.805	24.338
- hvorav BKF	9.891	8.746	8.282	7.402	6.409
- hvorav NKF	211	107	112	-	-

Banken har noe høyere næringskonsentrasjonsrisiko i bedriftsmarkedsporteføljen enn sammenlignbare banker generelt og mot byggeprosjekter og næringseiendom (omsetning og drift av eiendom) spesielt. Eksponeringen mot eiendomsrelatert virksomhet utgjorde 56 (56) prosent av bankens BM-portefølje ved utgangen av 4. kvartal 2020.

Tabellen nedenfor viser en oversikt over bankens utvikling i ordinære brutto utlån, ekskludert utlån overført til SpareBank 1 Boligkreditt AS, fordelt på produkter. Nedbetalingslån utgjorde 80 prosent av bruttoutlån per 31. desember 2020, mens byggelån utgjorde 2 prosent.

Beløp i MNOK	2020	2019	2018	2017	2016
Kasse-/drift og brukskreditter	2.123	2.343	2.319	2.440	2.647
Byggelån	569	382	675	424	550
Nedbetalingslån	19.323	18.536	16.785	15.559	14.742
Sum brutto utlån	24.035	21.260	19.780	18.423	17.938

Utlån i kommunene i bankens geografiske kjerneområde utgjorde litt over 70 prosent av bankens samlede utlån per 31. desember 2020, mens utlån til kunder i tilgrensende kommuner inkl. Oslo utgjorde litt under 20 prosent av bankens samlede utlånsvolum. Tabellen nedenfor gir en oversikt over bankens fordeling av utlån på geografisk område ekskl. utlån overført til SpareBank 1

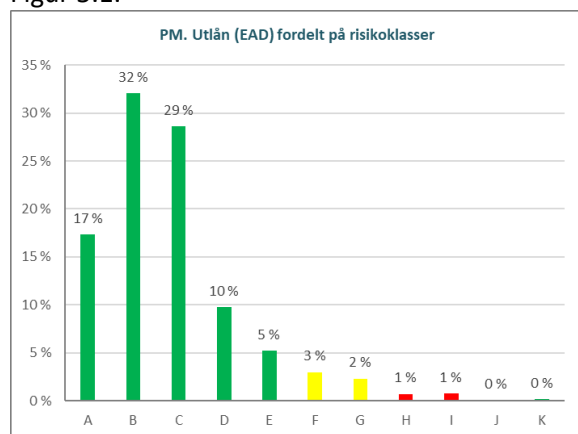
Boligkreditt AS og SpareBank 1Næringskreditt AS.

EAD ekskl. BKF og NKF	PM						BM				SB 1 RH
	Ringerike	Hole	Gran	Jevnaker	Nittedal	Totalt	Ringerike	Hadeland	Nittedal	Totalt	
Totale utlån	4.454	1.602	3.119	2.012	1.759	12.946	7.110	1.798	2.082	10.989	23.935
1. Kommunenen	64 %	38 %	47 %	55 %	58 %	54 %	70 %	47 %	20 %	57 %	55 %
2. Tilhørende kjerneområde	11 %	33 %	28 %	20 %	13 %	20 %	9 %	36 %	2 %	12 %	16 %
3. Øvrig markedsområde	6 %	5 %	3 %	5 %	2 %	4 %	8 %	0 %	8 %	7 %	6 %
4. Oslo	9 %	14 %	12 %	9 %	12 %	11 %	6 %	11 %	41 %	14 %	12 %
5. Øvrig	9 %	11 %	10 %	10 %	16 %	11 %	7 %	7 %	28 %	11 %	11 %

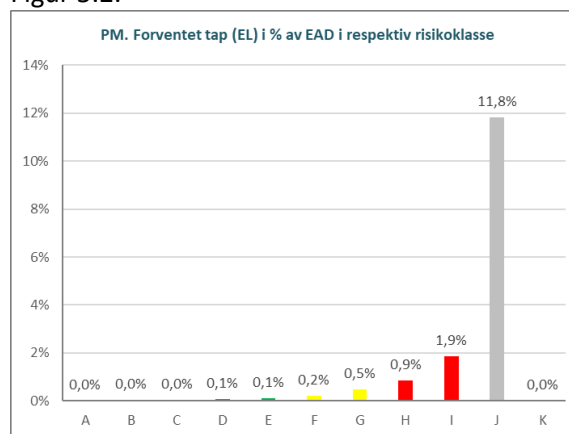
5.1.2.1 Personmarkedet

Risikoen i personmarkedsporteføljen vurderes å være lav. Til tross utbruddet av COVID-19-pandemien og moderat volumvekst i de siste årene, har kredittkvaliteten i utlånsporteføljen vært stabil god over tid. Gjennomsnittssaldoen på boliglånene er cirka 1,7 millioner kroner. Porteføljens risikoparametere oppdateres og overvåkes månedlig. Figur 5.1 viser utlånsporteføljen fordelt på misligholdsklassene A til K. Misligholdsklasse A representerer lavest mulig risiko, mens risikoklasse K og J representerer misligholdte og/eller nedskrevne engasjementer. Ved utgangen av 4. kvartal 2020 har 78 (81) prosent av boliglånsporteføljen en misligholdssannsynlighet på under 0,50 prosent (risikoklasse A-C), mens 93 (94) prosent av boliglånsporteføljen klassifiseres som lavrisikoengasjementer (risikoklasse A-E).

Figur 5.1.



Figur 5.2.



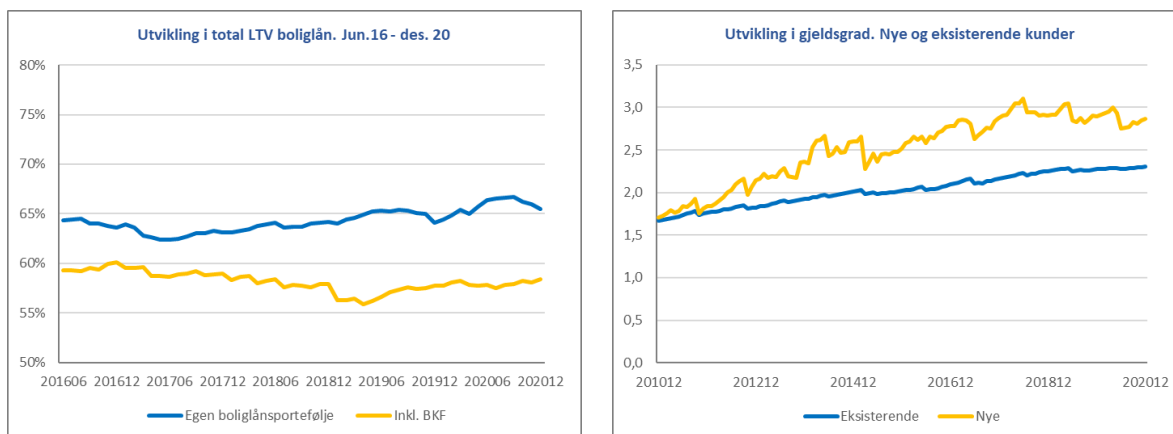
Det meste av personmarkedslånene er sikret med pant i fast eiendom og belåningen er gjennomgående moderat sett opp mot sikkerhetsverdiene. Dette tilsier begrenset tapspotensiale så lenge disse verdiene ikke forringes vesentlig. Forventet tap i porteføljen har vært meget lav over tid. Ved utgangen av 4. kvartal 2020 er det forventende tapet i porteføljen lik 0,08 (0,08) prosent totale utlån, jevnfør figur 5.2.

Banken har en gjennomsnittlig belåningsgrad i boliglånsporteføljen på 58 (58) prosent inkl. boligkreditt og 66 (64) prosent ekskl. boligkreditt, jevnfør figur 5.3. Belåningsgraden beregnes på innvilget ramme. Utviklingen i LTV avhenger således av kundenes avdragsprofil og utvikling i markedsverdien på eiendommene som er stilt som sikkerhet. Markedsverdien på alle sikkerheter oppdateres månedlig ved hjelp av data fra Eiendomsverdi. Rundt 70 prosent av porteføljen ekskl. boligkreditt, ligger innenfor en LTV på 80 prosent.

Samlet belåningsgrad i boliglånsporteføljen ligger litt i overkant av 2 ganger inntekt, mens samlet belåningsgrad for nye kunder ligger i underkant av 3 ganger inntekten, jevnfør figur 5.4

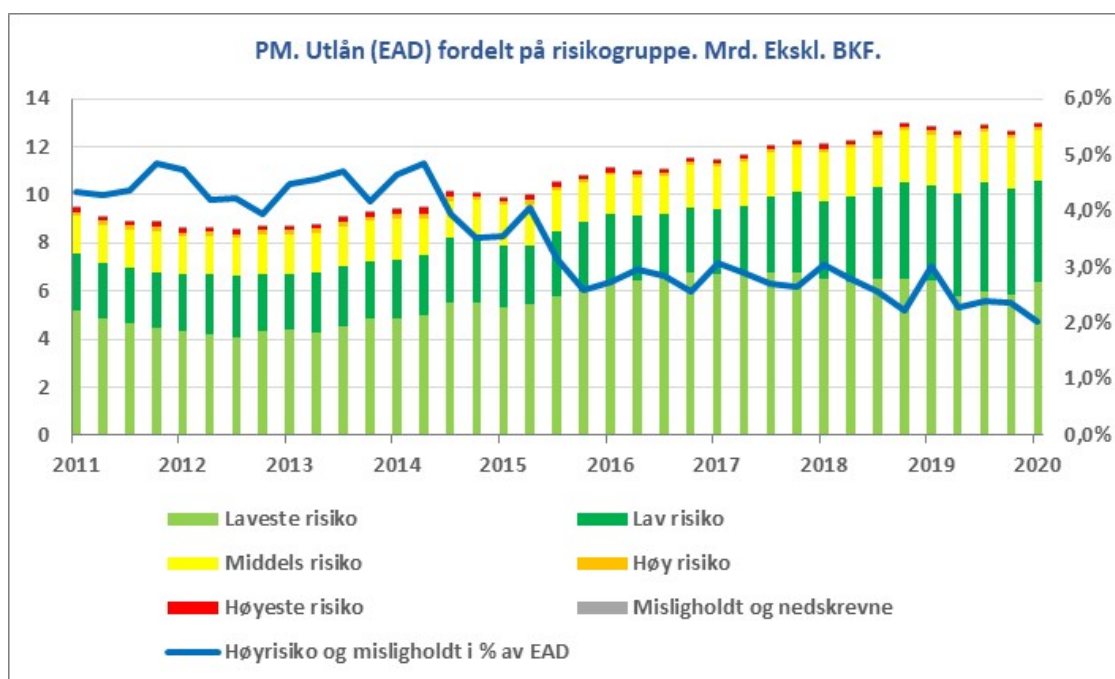
Figur 5.3.

Figur 5.4



Risikoen i bankens PM-portefølje vurderes gjennom bankens kredittmodell som lav, jevnfør figur 5.5. Porteføljen har lav høyrisikoandel, lavt mislighold og lave tap.

Figur 5.5 Personmarked. Total portefølje fordelt på risikogruppe (risiko- og sikkerhetsklasse). Volum i MNOK.



5.1.2.2 Bedriftsmarkedet

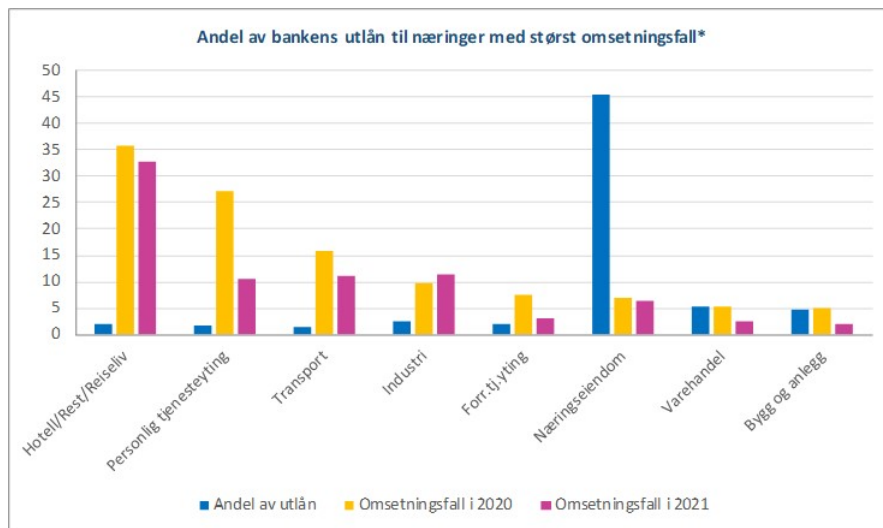
Risikoen i bedriftsmarkedsporføljen vurderes å være moderat. Den totale kreditteksponeringen er størst mot næringsseiendom og eiendomsprosjekter hvor engasjementet er sikret med pant i fast eiendom hvor belåningsgraden er gjennomgående moderat sett opp mot sikkerhetsverdiene.

Kredittkvaliteten i utlånsporteføljen virker relativt upåvirket av koronapandemien. Både andelen høyrisikokunder og misligholdte engasjementer ligger på svært lave nivåer sett i et 10 års perspektiv. Dette må tolkes i lys av rentenedsettelsene og bruk av avdragsfrihet i mars-/april måned 2020. Avdragsutsettelsene ble gitt med 3-6 måneders varighet.

Bankens utlånsportefølje gjenspeiler i stor grad næringsstrukturen i bankens region. Under koronapandemien har flere næringer blitt direkte rammet av smitteverntiltak og har opplevd særlig sterkt fall i omsetningen. Hotell-, restaurant- og reiselivsbransjen er sammen med personlig tjenesteyting

blant bransjene som har hatt størst omsetningsfall under pandemien. Banken har lave utlånsvolum til næringer som har hatt størst omsetningsfall under pandemien hittil og som fremover vil merke evt. nye innstramminger i smitteverntiltak, se figur 4.1.12

Figur 4.1.12 Andel av antall foretak per bransje (unntatt offentlig forvaltning og primærnæringene)

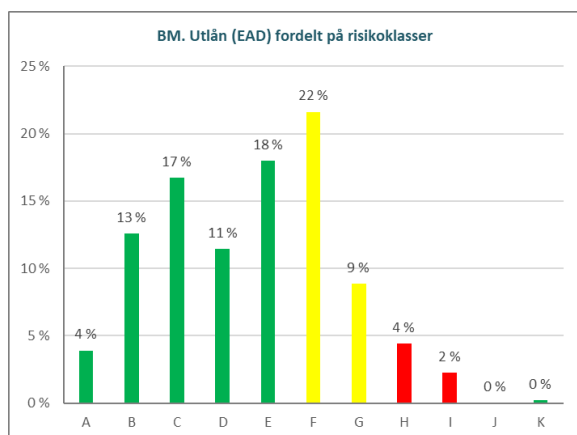


Kilde: Norges Bank (Finansiell stabilitetsrapport 2020, 10. november 2020)

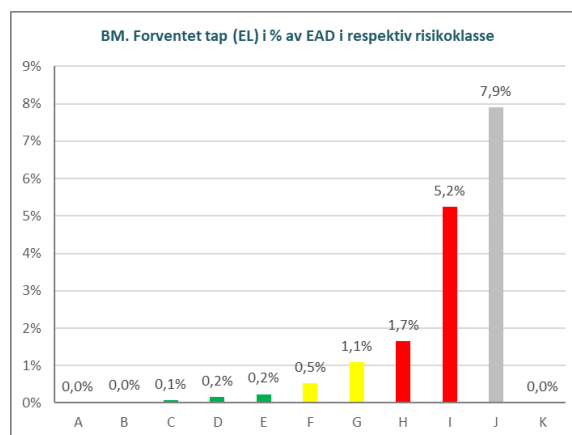
* Anslag for akkumulert aggregert omsetningsfall i forhold til 2019 i ulike næringer

Porteføljens risikoparametere oppdateres og overvåkes månedlig. Figur 5.6 viser utlånsporteføljen fordelt på misligholdsklassene A til K. Misligholdsklasse A representerer lavest mulig risiko, mens risikoklasse K og J representerer misligholdte og/eller nedskrevne engasjementer. Ved utgangen av 4. kvartal 2020 har 34 (39) prosent av BM-porteføljen en misligholdssansynlighet på under 0,50 prosent (risikoklasse A-C), mens 63 (66) prosent av porteføljen hadde en misligholdssansynlighet under 1,25 prosent (risikoklasse klasse A-E -> lav risiko).

Figur 5.6



Figur 5.7.

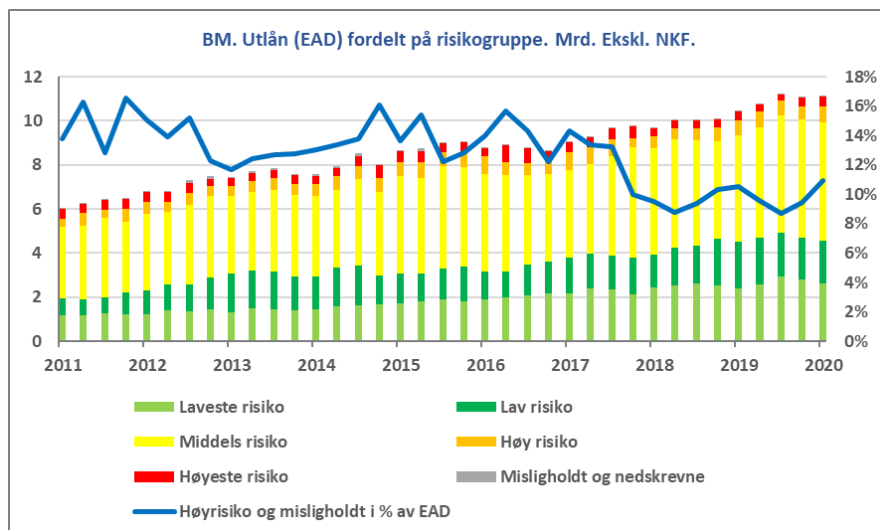


Den totale kreditteksponeringen er størst mot næringsseiendom og eiendomsprosjekter hvor engasjementet er sikret med pant i fast eiendom hvor belåningsgraden er gjennomgående moderat sett opp mot sikkerhetsverdiene. Forventet tap i BM-porteføljen har vært relativt lav over tid. Ved

utgangen av 4. kvartal 2019 var det forventende tapet i porteføljen lik 0,48 (0,43) prosent BM-porteføljen.

Risikoen i bankens BM-portefølje vurderes gjennom bankens kredittmodell som moderat, jevnfør figur 5.10. Porteføljen har lav høyrisikoandel, lavt mislighold og lave tap.

Figur 5.10 Bedriftsmarked. Total portefølje fordelt på risikogruppe (risiko- og sikkerhetsklasse). Volum i MNOK.

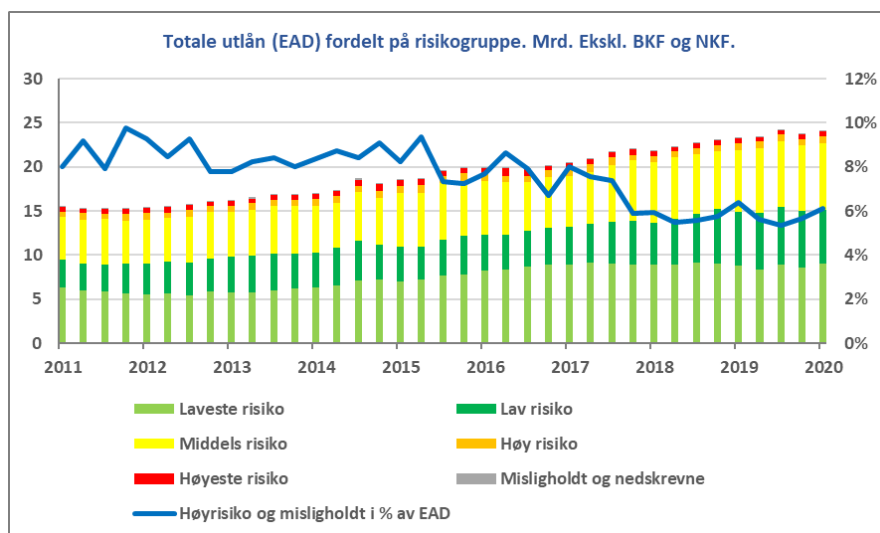


5.1.2.3 Totalt

Risikoen i bankens kredittportefølje vurderes gjennom bankens kredittmodeller som lav til moderat;

- Andel lav og laveste risiko i PM porteføljen er 81 (80) prosent.
- Andel lav og laveste risiko i BM porteføljen er 41 (43) prosent, mens andel middels risiko er 48 (46) prosent
- Andel lav og laveste risiko i totalporteføljen er 63 (64) prosent, mens andel middels risiko er 31 (30) prosent.

Figur 5.11 Total portefølje fordelt på risikogruppe (risiko- og sikkerhetsklasse).



6 Markedsrisiko

Markedsrisiko defineres som tap som skyldes endringer i observerbare markedsvariabler som renter, aksjekurser og valutakurser.

6.1 Styring og kontroll av markedsrisiko

Styringen av markedsrisiko skjer gjennom detaljerte rammer for blant annet investeringer i aksjer, obligasjoner og posisjoner i rente- og valutamarkedene. Rammene vedtas av bankens styre og gjennomgås minimum årlig. Etterlevelse av rammene overvåkes løpende og status i forhold til styrevedtatte rammer rapporteres månedlig. Rammene ligger godt innenfor de maksimalgrenser myndighetene har fastlagt.

Bankens eksponering for markedsrisiko skjer p.t. gjennom plasseringer for å sikre en tilstrekkelig likviditetsportefølje, i porteføljen av strategiske eierandeler eller investeringer i aksjer, verdipapirfond og egenkapitalbevis (øvrige likvide aktiva). Banken skal ikke ha en handelsportefølje.

Likviditetsporteføljen har som formål å sikre at banken har tilstrekkelige likvide eiendeler til å kunne overleve i 12 måneder uten ekstern finansiering. Som definert i policy for styring av likviditetsrisiko så består den av kontanter/ innskudd i Norges Bank, investeringer i rentepapirer av høy kvalitet og med høy likviditet (eks. statspapirer, andre papirer med 0 % vektning ift. kapitaldekningen og obligasjoner med fortrinnsrett, obligasjoner utstedt av kommuner/ fylkeskommuner eller industri med minimum AA-rating) samt innskudd i kredittinstitusjoner og øvrige likvide aktiva.

Styret har vedtatt rammer for markedsrisiko som måles og følges opp jevnlig. Banken beregner markedsrisiko innenfor følgende områder:

- Renterisiko
- Spreadrisiko
- Aksjerisiko
- Valutarisiko

Med **renterisiko** menes risikoen for tap av kapital eller inntekter som følge av endring i markedsrenten. Dette oppstår som følge av avvik mellom tidspunktet for renteregulering på eiendeler og renteregulering på gjeld. Renterisiko reguleres av rammer for maksimal verdiendring ved en endring i rentenivået på 2 prosentpoeng.

Med **spreadrisiko** menes risikoen for endringer i markedsverdi/realistisk verdi av obligasjoner mv. og engasjementer som følge av generelle endringer i kredittspreader.

Med **kursrisiko** menes risiko for tap av kapital eller inntekter som følge av ugunstig kursutvikling på aksjer, egenkapitalbevis og verdipapirfondsandeler. Dette oppstår som følge av bankens investeringer i aksje-, egenkapitalbevis- og verdipapirfondsmarkedet. Bankens risikoeksponering mot denne formen for risiko er regulert gjennom vedtatte rammer for maksimale investeringer i de ulike porteføljene.

Med **valutarisiko** menes risikoen for tap av kapital eller inntekter som følge av ugunstig valutakursutvikling. Dette oppstår som følge av at åpne posisjoner i andre valutaer enn bankens basisvaluta, norske kroner, endrer verdi ved valutakursendring. Rammene for valutakursrisiko er uttrykt ved rammer for maksimal total valutaposisjon samt begrensninger i mulig valutaeksponering.

Se note 2 og note 13-15 i årsregnskapet for 2020 for mer detaljert beskrivelse av regnskapsmessig behandling av finansielle instrumenter.

7 Likviditetsrisiko

Likviditetsrisiko er risikoen for ikke være i stand til å innfri forpliktelser på forfall eller ikke evne å finansiere eiendeler, herunder ønsket vekst, uten vesentlig økte kostnader.

7.1 Styring og kontroll av likviditetsrisiko

SpareBank 1 Ringerike Hadelands risikotoleranse og retningslinjer for styring av likviditetsrisiko og finansieringsrisiko er angitt i bankens likviditetspolicy. Likviditetsstyringen skal organiseres på en slik måte at det sikrer god styring og kontroll av bankens likviditetssituasjon. Dette oppnås ved at banken har klare ansvarsforhold, tilstrekkelig kapasitet, kompetanse og systemer for å gjennomføre likviditetsstyringen. Kortsiktige og langsiktige likviditetsforstyrrelser, både kriser i banken og markedet håndteres i henhold til utarbeidet beredskapsplan. Beredskapsplaner foreligger på både konsern- og alliansenivå.

Likviditetspolicyen, forutsetninger for stresstester og beredskapsplaner skal revideres årlig og godkjennes av styret. Bankens beredskapsplan er tett knyttet opp mot beredskapsplanen til alliansen. Banken samarbeider med andre banker i Alliansen gjennom felles beredskapsplan og samarbeidsorganer både innen likviditetsstyring og risikostyring av likviditetsrisiko.

Bankens rammeverk for styring av likviditetsrisiko skal gjenspeile bankens konservative risikoprofil på området. Banken skal ha en tilstrekkelig buffer av likvide aktiva for å dekke normal drift med moderat vekst i minimum 12 måneder uten tilgang på ekstern finansiering, samt å dekke en netto negativ kontantstrøm neste 90 dager i et stressscenario (stort stress i både bank og marked). Likviditetsbufferen skal ha god omsettelighet og diversifisert sammensetning.

Økonomi/finans overvåker daglig utviklingen av likviditetssituasjonen for banken, mens risikostyring er ansvarlig for overvåkning og rapportering av alle gjeldende rammer og måltall til styret kvartalsvis.

7.2 Porteføljeinformasjon

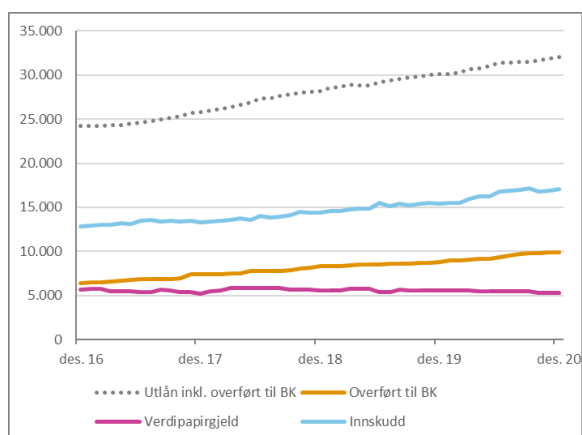
7.2.1 Diversifisering og langsiktig finansiering

Likviditetsrisikoen reduseres gjennom spredning av innlånene på ulike markeder, innlånskilder, instrumenter og løpetider. Banken ønsker å ha en konservativ risikoprofil, noe som gjenspeiles i en diversifisert finansierings-struktur. Banken arbeider aktivt for en best mulig diversifisering av finansieringskilder, -produkter og forfall.

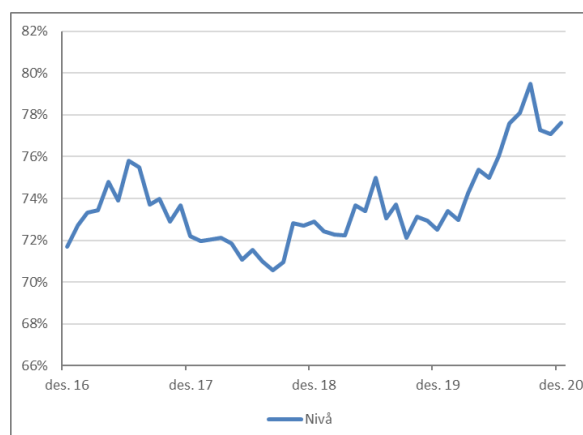
7.2.1.1 Diversifisert finansiering

For sikre en diversifisert finansiering har banken etablert rammer for avhengighet av markedsfinansiering, bruk av OMF som finansieringskilde og diversifisering av innskudd.

Figur 7.1 Sammensetning fundingkilder (mill. kroner)



Figur 7.2 innskuddsdekning eksklusiv Boligkreditt siste 4 år

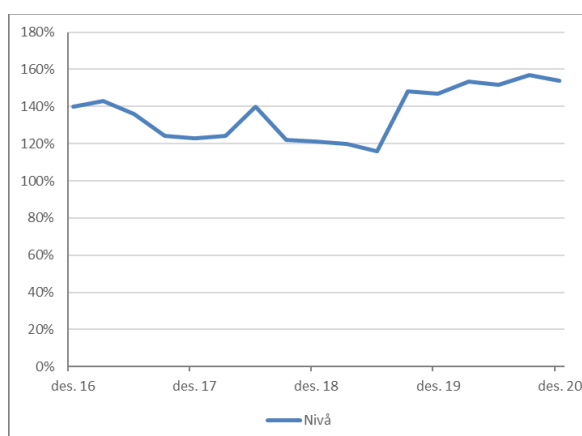


7.2.1.2 Langsiktig finansiering

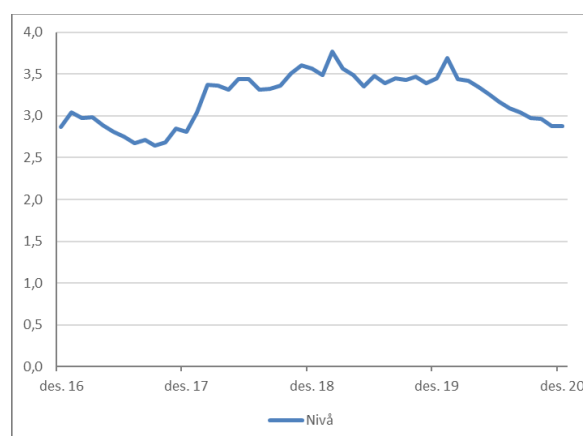
Net Stable Funding Ratio (NSFR) måler RHs andel av stabil finansiering. Langsiktige eiendeler (nevneren i brøken) skal finansieres med et minimum av stabile finansieringskilder (teller). Stabil finansiering er definert som andelen egenkapital og gjeld med løpetid lengre enn ett år. Bankens likviditetspolicy tilsier at NSFR skal være over 100 prosent.

Volumveid snittdurasjon på samlede eksternt finansiering skal minimum være 2,5 år. Per 31.12.20120 var volumveid snittdurasjon på 2,88 år.

Figur 7.3 NSFR



Figur 7.4 Gjennomsnittlig tid til forfall (år) på RHs innlån



7.2.2 Overlevelse

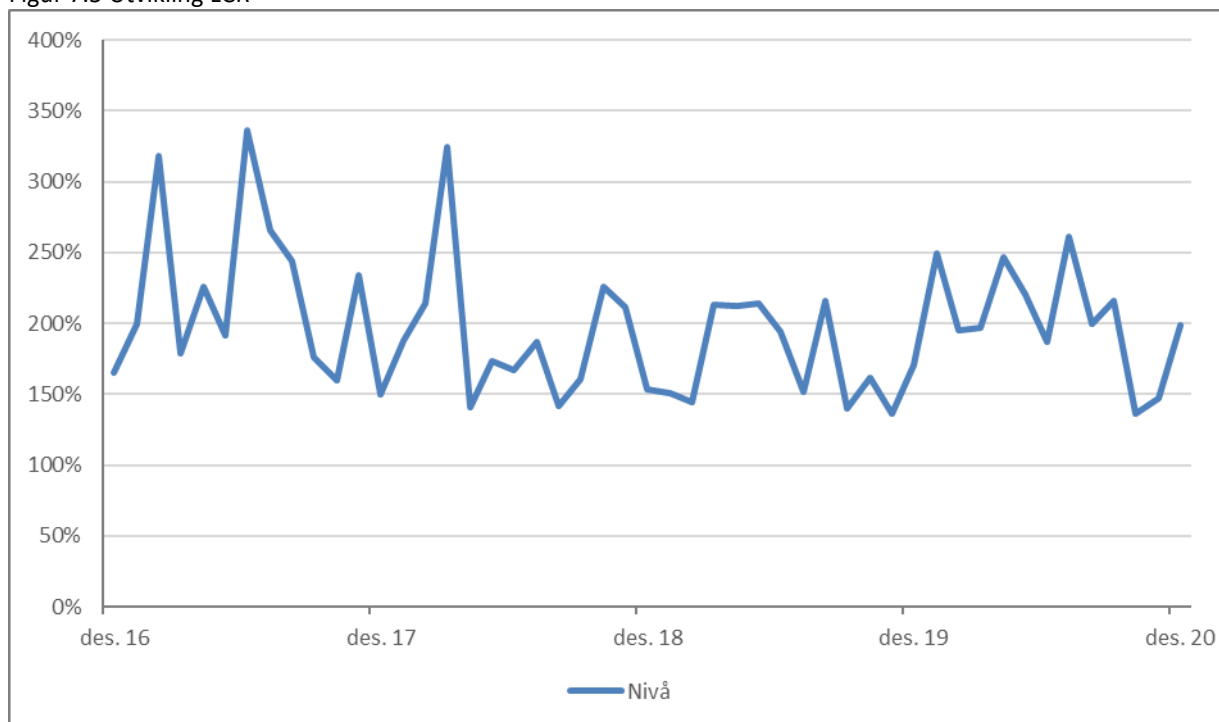
For å bygge opp under målsetningen om lav likviditetsrisiko er det etablert ulike mål for overlevelse på ulike tidshorisonter.

7.2.2.1 LCR

Liquidity Coverage Ratio (LCR) er et mål på likviditeten i en stresset periode på 30 dager. RH må ha nok likvider til å håndtere store tap av innskudd kombinert med stopp i tilgang på ny eksternt finansiering. LCR skal dekke både en institusjonell krise og en systemkrise. LCR-tallet beregnes ut fra

en brøk hvor teller består av tilgjengelige likvider av høy kvalitet, og nevner består av forventet utgang av innskudd og innlån. LCR rapporteres månedlig til Finanstilsynet.

Figur 7.5 Utvikling LCR



Se note 2 og note 16 og 17 i årsregnskapet for 2020 for mer detaljert beskrivelse av regnskapsmessig behandling av likviditetsrisiko.

8 Operasjonell risiko

Operasjonell risiko er risikoen for tap som følge av utilstrekkelige eller sviktende interne prosesser eller systemer, menneskelige feil, eller eksterne hendelser. Mens banken bevisst tar markeds- og likviditetsrisiko, er operasjonell risiko en risikotype man i størst mulig grad ønsker å unngå.

8.1 Styring og kontroll av operasjonell risiko

Den operasjonelle risikoen i konsernet skal karakteriseres ved få og små operasjonelle hendelser. Den praktiske styringen av operasjonell risiko i konsernet baserer seg på hovedaktivitetene som fremkommer:

- Risikoanalyser
- Tap, hendelser og kundeklager
- Kontinuerlig forbedring
- Leder bekreftelsen

8.1.1 Risikoanalyser

Operasjonell risiko er ikke et tillegg til allerede eksisterende risikokategorier, men kan sies å være en «prosessrisiko» som vil være tilstede i selve prosessen med å håndtere blant annet kreditt-, markeds- og likviditetsrisiko. Operasjonell risiko relatert spesifikt til prosesser innenfor nevnte områder vil derfor som hovedregel vurderes ved risikoanalyser av disse områdene.

Avdeling for risikostyring og compliance skal fasilitere risikoanalyser og bistå med metodikk og verktøy som gjør det mulig for førstelinjen å gjennomføre egne risikoanalyser

8.1.2 Tap, hendelser og kundeklager

Banken har en etablert praksis for registrering av uønskede hendelser. En samlet oversikt over uønskede hendelser bidrar til at banken har fokus på de rette områdene hva gjelder kvalitet og internkontroll. I begrepet uønskede hendelser ligger kundeklager, vesentlige IT-hendelser og andre hendelser.

Tap og hendelser skal gjennomgås periodisk for å avdekke vesentlige eller systematiske feil, svakheter og forbedringsområder. Alle medarbeidere i banken har et ansvar for å rapportere hendelser og kundeklager. Avdeling for risikostyring og compliance er ansvarlig for at disse blir registrert i hendelsesdatabasen i henhold til egne rutiner.

8.1.3 Kontinuerlig forbedring

Avdeling for risikostyring og compliance skal registrere og følge opp vesentlige forbedringsforslag basert på rapporter fra internrevisjon og tiltak basert på erfaringer fra Finanstilsynet eller anbefalinger fra andre uavhengige kontrollorganer. Alle ledere med ansvar for å følge opp tiltak, skal jevnlig oppdatere fremdrift på igangsatte aktiviteter i forbedringsdatabasen.

8.1.4 Lederbekreftelsen

Alle ledere av virksomhet -og støttefunksjoner har ansvar for den daglige risikostyringen, samt for å sikre at det foreligger en god internkontroll innenfor sitt ansvarsområde. Alle ledere skal rapportere status og utvikling i årlig lederbekreftelse, samt vurdere risikokultur som et element i analyser og kartlegginger for sine områder. Lederbekreftelsen skal gi administrerende banksjef og styret informasjon om risikostyringen er forsvarlig ivarettatt, herunder at rutiner, retningslinjer og lover/regler følges. Lederbekreftelsen er en viktig del av konsernets systematiske arbeid med kvalitet. Arbeidet med lederbekreftelsen koordineres av avdeling for risikostyring og compliance.

9 Compliance risiko

Compliancerisiko er risikoen for at konsernet pådrar seg offentlige sanksjoner, bøter, økonomisk tap eller svekket omdømme som følge av manglende etterlevelse av lover, forskrifter eller myndighetsfastsatte retningslinjer.

9.1 Styring og kontroll

Avdeling for risikostyring og compliance har det overordnede ansvaret for å koordinere compliancearbeidet.

Konsernets ledelse er ansvarlig for implementering og etterlevelse av lover og forskrifter, mens den enkelte medarbeider er ansvarlig for den daglige, løpende etterlevelse. Hendelser og brudd på complianceområdet blir på samme måte som for operasjonell risiko registrert og fulgt opp via konsernets hendelsesdatabase.

10 Eierrisiko

Eierrisiko er risikoen for at konsernet blir påført et negativt resultat fra eierposter i strategisk eide selskaper, eller at konsernet må tilføre ny egenkapital i strategisk eide selskaper, enten dette skyldes kraftig vekst eller for å sikre videre drift som følge av underskudd.

10.1 Styring og kontroll

Konsernet utøver sin eierstyring i eide selskap gjennom formelle styringsorganer i Samarbeidende Sparebanker (SamSpar), SpareBank 1 Gruppen AS, Alliansesamarbeidet og de øvrige eide selskapene. I 2012 ble "Samsparhuset" etablert med 11 årsverk blant annet for å styrke bankenes innflytelse innenfor SpareBank 1 Alliansen. Antall årsverk siden økt og var 18 ½ årsverk per 31.12.2020.

10.2 Eksponering

Konsernet har en betydelig risikoeksponering mot SpareBank 1 Gruppen og SpareBank 1 relaterte selskaper. SpareBank 1-alliansen med tilknyttede selskaper er et meget viktig strategisk fundament som gir banken tilgang på produkter, teknologi, kompetanse og markedsprofilering og bidrar til at banken kan være en selvstendig lokalbank.

Hoveddelen av konsernets eierrisiko er knyttet til underliggende kredittrisiko, markedsrisiko og forsikringsrisiko i de eide selskapene.

SpareBank 1 Ringerike Hadeland er per 31.12.2020 eksponert for eierrisiko gjennom følgende eierposisjoner.

- SpareBank 1 Boligkreditt AS, eierandel 4,58 %
- SpareBank 1 Næringskreditt AS, eierandel 0,42 %
- SpareBank 1 Kredittkort AS, eierandel 2,81 %
- SpareBank 1 Finans Østlandet AS, eierandel 5,0 %

I tillegg behandles enkelte mindre eierandeler i felleskontrollerte virksomheter med mindre beløp.

11 ESG-risiko

SpareBank 1 Ringerike Hadeland påvirkes av ESG-faktorer direkte gjennom egen virksomhet og indirekte gjennom utlånsporteføljen. ESG-faktorer gjennom direkte påvirkning håndteres primært som operasjonell risiko, compliance risiko og likviditetsrisiko, og er integrert metodikk og vurderinger innenfor disse risiko.

ESG-risiko defineres som risikoen for tap som følge av at konsernets eksponeringer mot motparter påvirkes negativt av ESG-faktorer. ESG-risiko er en risikodriver for kredittrisiko, motpartsrisiko og markedsrisiko og kan deles i deler i følgende kategorier:

- (1) Miljørisiko (E) er risikoen for tap som følge av at konsernet direkte eller indirekte gjennom eksponeringer mot motparter påvirkes negativt av miljøfaktorer, herunder endringer i natur-, klima- og/eller annen miljøforringelse
- (2) Sosial risiko (S) er risikoen for tap som følge av konsernet direkte eller indirekte gjennom konsernets eksponeringer mot motparter påvirkes negativt av sosiale faktorer som samfunnsforhold, arbeidstakerrettigheter, økonomisk kriminalitet o.a.
- (3) Styringsrisiko (G) er risikoen for tap som følge av konsernet direkte eller indirekte gjennom konsernets eksponeringer påvirkes negativt av manglende styring og kontroll.

11.1 Strategi

SpareBank 1 Ringerike Hadeland skal være en organisasjon som har et aktivt forhold til bærekraft, og tar ansvar for miljøutfordringene samfunnet står ovenfor. Banken skal ikke, verken direkte eller indirekte, medvirke til krenkelse av menneske- og arbeidstakerrettigheter, økonomisk kriminalitet, hvitvasking, korrupsjon, alvorlig miljøskade eller andre handlinger som kan oppfattes som uetiske. Dette gjelder både internt og i forhold til samfunnet for øvrig. I tillegg gjelder bærekraftansvaret internt arbeid med HMS, etikk, likestilling og miljøeffektivitet.

FNs 17 bærekraftsmål ligger til grunn for bankens bærekraftsambisjoner. Banken vil særlig ha fokus på følgende fem bærekraftsmål:

- God helse
- God utdanning
- Økonomisk vekst og anstendig arbeid
- Stoppe klimaendringene
- Samarbeid for å nå målene

Banken vil bidra til å nå målsettingene innen bærekraft gjennom arbeid med følgende bærekraftsambisjoner:

- Vår organisasjon
 - Vi begynner med oss selv, gjennom at dyktige, engasjerte og fremtidsrettede medarbeidere integrerer bærekraft i alle arbeidsprosesser
 - Vi skal være gode forbilder gjennom å redusere eget forbruk, avfall og CO2-avtrykk
 - Vi skal jobbe aktivt for mangfold i ledende stillinger
 - Vi skal ha rådgivere med kompetanse på bærekraft
- Våre produkter og tjenester
 - Vi jobber sammen med våre kunder for å nå bærekraftmålene, og vi bidrar til høyere bevissthet, kompetanse og endringshastighet

- Vi skal bidra til at våre kunder har en aktiv holdning til klimarisiko og bærekraft
- Vi skal vurdere ESG-faktorer i kredittprosessene
- Vi skal tilby grønne finansieringsprodukter
- Vi skal ikke finansiere kunder som operer i strid med bærekraftsprinsipper
- Vi skal bidra til bærekraftige arbeidsplasser
- Vårt samfunnsengasjement
 - Vi har vært en bærekraftig samfunnsbygger siden 1833, for vi vet at når det går bra med samfunnet, går det bra med banken
 - Vi skal være lokal kompetansebygger på økonomi
 - Vi skal bidra til å styrke utdanningsmiljøet lokalt
 - Vi skal støtte initiativ som bedrer oppvekstvilkår
 - Vi skal bidra til lokale klimatiltak

For nærmere informasjon se bankens bærekraftsrapportering som ligger på bankens nettside.