

# Påvirkningsanalyse Bærekraft SpareBank 1 Østlandet 2023

SAMMENDRAG	3
BAKGRUNN FOR ANALYSEN	4
OM PÅVIRKNINGSANALYSEN	5
<b>Steg 1 Om virksomheten</b>	<b>6</b>
<b>Steg 2 Bærekrafttemaer og nasjonale behov</b>	<b>7</b>
<b>Steg 3 Påvirkning</b>	<b>8</b>
Privatmarkedet – PM	8
Bedriftsmarkedet - BM	10
<b>Steg 4 Resultat og konklusjon</b>	<b>11</b>
Privatmarkedet – PM	12
Bedriftsmarkedet – BM	12
Konklusjon	14
HVORDAN ER DETTE TATT VIDERE I BANKENS ARBEID	15
<b>Retningslinjer og strategier</b>	<b>15</b>
<b>Strategiske initiativ</b>	<b>15</b>
Mål for å adressere bærekraftstemaene som fremkommer av analysen	16
AVSLUTNING	18

## Sammendrag

FNs miljøprogram for finanssektoren (UNEP FI) lanserte i 2019 'Prinsipper for ansvarlig bankdrift' (Principles for Responsible Banking, PRB).<sup>1</sup> Formålet med prinsippene er at banksektoren skal være en pådriver for oppnåelse av FNs bærekraftsmål og Parisavtalen. SpareBank1 Østlandet er «founding signatory» og var aktivt med fra start. Påvirkningsanalysen er sentral i dette initiativet, og skal hjelpe bankene å identifisere vesentlige bærekraftstema: hvor de har stor positiv og negativ påvirkning på omgivelsene.

SpareBank 1 Østlandet har virksomhet i Innlandet, Oslo og Viken, og har størst påvirkning på samfunnet gjennom vår verdikjede, hovedsakelig gjennom utlån og produkter vi tilbyr til privatpersoner og bedrifter. Det er altså snakk om indirekte påvirkning. Påvirkningsanalysen ser på tall fra disse forretningsområdene, samt statistikk for relevante bærekrafttemaer for Norge.

Analysen gir oss en bruttoliste for personmarkedet og bedriftsmarkedet. Ut fra denne bruttolisten har vi valgt de mest vesentlige temaene ut fra bankens kontekst. Disse er:

- Klima – PM og BM
- Sirkulær økonomi – PM og BM
- Finansiell inkludering - PM

For å adressere de viktigste temaene fra analysen har vi vedtatt 6 strategiske initiativ for denne strategiperioden (2022-2025):

- Grønnere landbruk - BM
- Grønnere eiendom - BM
- Grønnere eiendom - PM
- Ansvarlig forbruk – PM
- Netto null utslipp av klimagasser innen 2050 - Tverrgående.
- Inkluderende finans - PM


De viktigste målene for disse strategiske målene er oppsummert i rapporten. Da banken sist gjorde denne analysen kom temaene klima, samt ressursutnyttelse og ressursikkerhet ut høyest under negativ påvirkning, både på PM og BM. Temaet «inkluderende, sunne økonomier» kom ut som nummer 3 på PM, og vi begynte derfor også et arbeid innen finansiell inkludering. Årets analyse kommer frem til de samme temaene, med litt endret begrepsbruk. Den bekrefter derfor at vi har hatt riktig tematisk fokus i bærekraftsarbeidet.

---

<sup>1</sup> <https://www.unepfi.org/banking/bankingprinciples>

## Bakgrunn for analysen

SpareBank 1 Østlandet ønsker å bidra i banknæringen sin globale bærekraftdugnad. FNs miljøprogram (UNEP) har et partnerskap med finanssektoren – Finance Initiative (UNEP FI). I september 2019 ble The Principles for Responsible Banking offisielt lansert av UNEP FI. Bankene som signerer prinsippene forplikter seg til å følge de 6 prinsippene vist i Figur 1. Målet med prinsippene er at banker verden over skal ta en pådriverrolle i arbeidet med å nå FNs bærekraftsmål og oppfylle forpliktelsene i Parisavtalen.

 <p><b>PRINCIPLE 1: ALIGNMENT</b></p> <p>We will align our business strategy to be consistent with and contribute to individuals' needs and society's goals, as expressed in the Sustainable Development Goals, the Paris Climate Agreement and relevant national and regional frameworks.</p>	 <p><b>PRINCIPLE 2: IMPACT &amp; TARGET SETTING</b></p> <p>We will continuously increase our positive impacts while reducing the negative impacts on, and managing the risks to, people and environment resulting from our activities, products and services. To this end, we will set and publish targets where we can have the most significant impacts.</p>	 <p><b>PRINCIPLE 3: CLIENTS &amp; CUSTOMERS</b></p> <p>We will work responsibly with our clients and our customers to encourage sustainable practices and enable economic activities that create shared prosperity for current and future generations.</p>
 <p><b>PRINCIPLE 4: STAKEHOLDERS</b></p> <p>We will proactively and responsibly consult, engage and partner with relevant stakeholders to achieve society's goals.</p>	 <p><b>PRINCIPLE 5: GOVERNANCE &amp; CULTURE</b></p> <p>We will implement our commitment to these Principles through effective governance and a culture of responsible banking.</p>	 <p><b>PRINCIPLE 6: TRANSPARENCY &amp; ACCOUNTABILITY</b></p> <p>We will periodically review our individual and collective implementation of these Principles and be transparent about and accountable for our positive and negative impacts and our contribution to society's goals.</p>

Figur 2: Oversikt over prinsippene for ansvarlig bankvirksomhet.

**Prinsipp 1 - Tilpasning:** Banker må tilpasse forretningsstrategien sin slik at den er i samsvar med enkeltmenneskers behov og samfunnets overordnede mål, slik det kommer til uttrykk i FNs mål for bærekraftig utvikling, Parisavtalen og i relevante nasjonale rammeverk.

**Prinsipp 2 - Påvirkning og målsetting:** Banker må kontinuerlig øke sin positive påvirkning og redusere sin negative påvirkning på mennesker, klima og miljø som følge av sine aktiviteter, produkter og tjenester. For å oppnå dette må banker sette og publisere konkrete mål på de områdene som har størst positiv og negativ effekt.

**Prinsipp 3 - Kunder:** Banker må jobbe proaktivt med sine kunder og oppmuntre til bærekraftig virksomhet og muliggjøre aktiviteter som skaper velstand både for nåværende og fremtidige generasjoner.

**Prinsipp 4 - Interessenter:** Banker må proaktivt samarbeide med interessenter for å oppnå samfunnets overordnede mål.

**Prinsipp 5 - Styring og kultur:** For å nå sine mål for ansvarlig og bærekraftig bankdrift, må banker implementere effektive styringsverktøy og en kultur for bærekraftig virksomhet.

**Prinsipp 6 - Åpenhet og ansvarlighet:** Banker må med jevne mellomrom gjennomgå sin individuelle og kollektive implementering av disse prinsippene, og være åpne om og ta ansvar for sin positive og negative påvirkning på samfunnets overordnede mål.

## Om påvirkningsanalysen

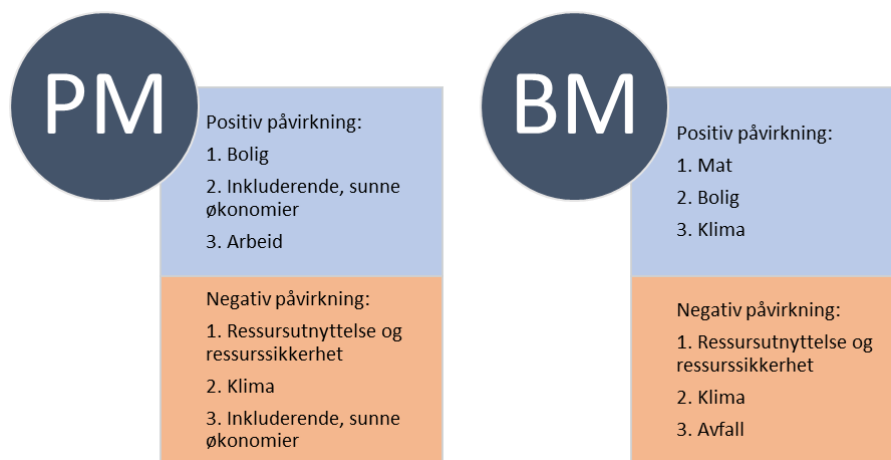
En viktig del av arbeidet i UNEP FIs PRB har vært å utvikle en påvirkningsanalyse, der bankene kan se hvor de har stor positiv og negativ påvirkning på omgivelsene. Banken var delaktig i utvikling av dette verktøyet og gjennomførte analysen første gang i 2020. Fra og med 2022 gikk UNEP FIs påvirkningsanalyse gradvis over til et "modulært" format, der de forskjellige komponentene «context», «identification» og «assessment» utgjør analysen.

Analysen viser hvor banken har positiv og negativ påvirkning på ulike bærekraftstemaer. SpareBank 1 Østlandet har kun virksomhet i Innlandet, Oslo og Viken (gamle Akershus), så analysen er gjennomført innenfor disse fylkene. Banken har tidligere gjort analyser som viser at vi har størst påvirkning på samfunnet gjennom vår verdikjede, hovedsakelig gjennom tjenester vi tilbyr til privatpersoner og bedrifter. Det er altså snakk om indirekte påvirkning. I påvirkningsanalysen til UNEP FI analyserer vi denne, gjennom bankens største virksomhetsområder: personmarked (PM) og bedriftsmarked (BM). Utlån er bankens største forretningsområde, supplert med tjenestetilbudet til personmarkedet. I analysen er det brukt tall fra disse forretningsområdene, samt statistikk for relevante bærekraftstemaer for Norge.

For gjennomføring av analysen benyttes analyseverktøyet *UNEP FI Portfolio Impact Analysis Tool For Banks – V3<sup>2</sup>* utviklet i samarbeid med medlemsbankene, hvor SpareBank 1 Østlandet innledningsvis har vært med både å utvikle verktøyet og å revidere det. Analysen baserer seg på verktøyet og integrerte veiledninger.

### Resultatet fra forrige analyse

Banken oppdaterte Påvirkningsanalysen sist i 2022. Da fikk vi følgende 7 bærekraftstemaer hvor banken har størst mulighet for positiv og negativ påvirkning: Mat, bolig, arbeid, ressursutnyttelse, klima, avfall, og inkluderende, sunne økonomier. Påvirkningen blir fordelt på forretningsområdene som vist i figuren under. Vi valgte ut fra denne analysen å ha hovedvekt på klima og Ressursutnyttelse og ressursikkerhet. Vi begynte også arbeid innen «Inkluderende, sunne økonomier».



### Stegene i analysen

Grovt sett følger analysen disse stegene, og denne rapporten vil heretter følge samme inndeling:

#### 1. Om virksomheten

- I første steg av analysen skal bankens virksomhet beskrives. Dette innebærer forretningsområder, produkter, tjenester, og hvilket geografisk område disse er tilknyttet.

<sup>2</sup> <https://www.unepfi.org/impact/unep-fi-impact-analysis-tools/portfolio-tool/>

## 2. Bærekraftstemaer og nasjonale behov (context)

- I andre steg av analysen kartlegges nasjonale behov etter valgt geografisk område. I vårt tilfelle kartlegger verktøyet Norges behov og utfordringer innen de ulike bærekraftstemaene.
- Verktøyet har totalt 22 bærekraftstemaer som dekker både sosiale, økonomiske og miljømessige forhold i det geografiske området.

## 3. Påvirkning (identification)

- Analyseverktøyet genererer deretter en oversikt over positiv og negativ påvirkning basert på informasjonen gitt i steg 1 og 2. Denne informasjonen rangeres ut fra kriterier gitt i verktøyet. Det er oppfordret til at områder der landet presterer dårlig (relativt til andre land) skal prioriteres.
- Deretter skal bankens påvirkning vurderes.

## 4. Resultat og evaluering (assessment)

- Verktøyet genererer så en oversikt over vesentlige områder som bør prioriteres i bærekraftsarbeidet, basert på behovet i landet banken opererer i, størrelsen på porteføljen og hvorvidt vi er markedsledere på området.

Første gangen analysen ble gjennomført i banken ble det satt ned en intern arbeidsgruppe, bestående av representanter fra bærekraft og risikostyring, samt analytikere fra BM og PM. Påvirkningsanalysen blir av SpareBank 1 Østlandet sett på som et viktig supplement til vesentlighetsanalysen. Påvirkningsanalysen gir verdifull innsikt om bankens indirekte positive og negative påvirkning på verden rundt oss, som gjør det mulig å spisse vårt bærekraftsarbeid.

### *Svakheter ved analysen*

Det er likevel viktig å merke seg svakhetene ved analysen. Den gir kun en indikasjon på hvilke påvirkninger som er typiske for de relevante bransjene banken finansierer og produktene vi tilbyr. Det er altså ikke en direkte kartlegging av påvirkningen til kundene våre, men en generell oversikt over typiske utfordringer knyttet til bransjer og produkter i vårt markedsområde. Den gir altså en pekepinn på hva som er de viktigste påvirkningsområdene for hver enkelt bank. Det er ikke en fasit, det kan med andre ord finnes andre områder der bankene har stor positiv og negativ påvirkning, og som trenger fokus, men som ikke fremkommer av analysen.

Det er også viktig å merke seg at denne kartleggingen gjøres globalt. Kildene er derfor globale kilder og kan av og til oppleves som mindre relevante for Norge. Analysen må derfor suppleres med andre analyser, som en god interessentdialog som ledd av vesentlighetsanalysen.

## Steg 1 Om virksomheten

I analysens første steg blir bankene bedt om å fylle ut informasjon om sin egen virksomhet. Det er mulig å analysere flere forretningsområder og ulike land hvis bankene er globale. SpareBank 1 Østlandet driver bank i Norge med markedsområde Innlandet, Oslo og Viken (gamle Akershus). Utlån til Privatmarkedet (PM) og Bedriftsmarkedet (BM) er de største forretningsområdene, der PM står for rundt 75% og BM rundt 25% av størrelsen på utlånsporteføljen. Denne analysen er gjennomført for disse to forretningsområdene.

For BM har vi sett på hvilke hovednæringer vi låner ut penger til. De største næringene i vår BM-portefølje er lagt inn, noe som tilsvarer ca. 90 % av utlånsporteføljen. For PM har vi analysert tjenestetilbudet banken tilbyr kundene. Påvirkningen banken har på bærekraft i markedsområdet blir beregnet ut ifra dette. I tillegg er det lagt inn informasjon fra SSB om lav, middels og høy inntektsfordeling i befolkningen i Norge.

## Steg 2 Bærekrafttemaer og nasjonale behov

Andre steg av analysen er å sørge for at bærekraftparameterne vist under i Tabell 1 er lagt inn i verktøyet og justert for de landene banken opererer i.



Figur 3: Oversikt over bærekraftstemaene i analysen<sup>3</sup>

Resultatet av denne delen er at alle parameterne får en score fra 1 (bra) til 4 (dårlig). Denne delen av analysen viser at Norge har spesielle utfordringer med Sirkulær økonomi (score 4), der spesielt et høyt energi- og materialkonsum per innbygger er trukket fram. Andre faktorer som også scorer relativt høyt (3) er store mengder avfall, tap av naturlige habitat, høyt klimagassutslipp per innbygger, bolig for da spesielt innenfor lavinntektsusholdninger og tilgang på sunn mat.

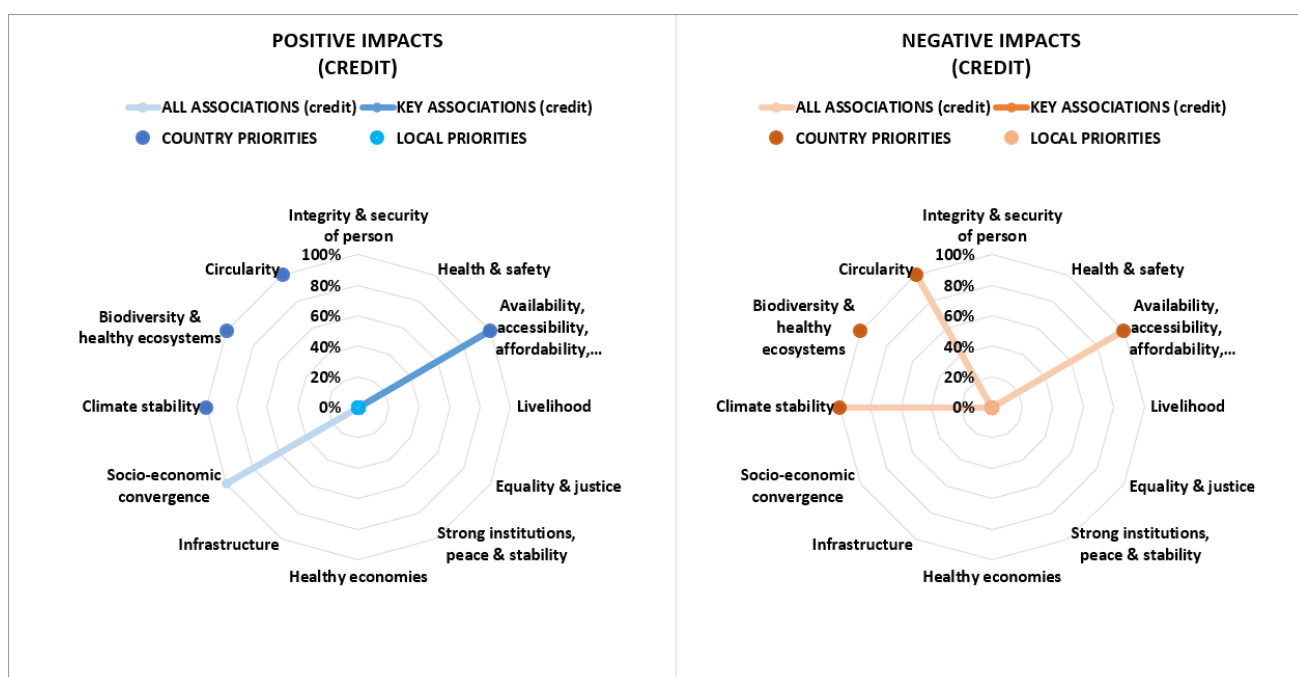
<sup>3</sup> <https://www.unepfi.org/impact/impact-radar-mappings/>

### Steg 3 Påvirkning

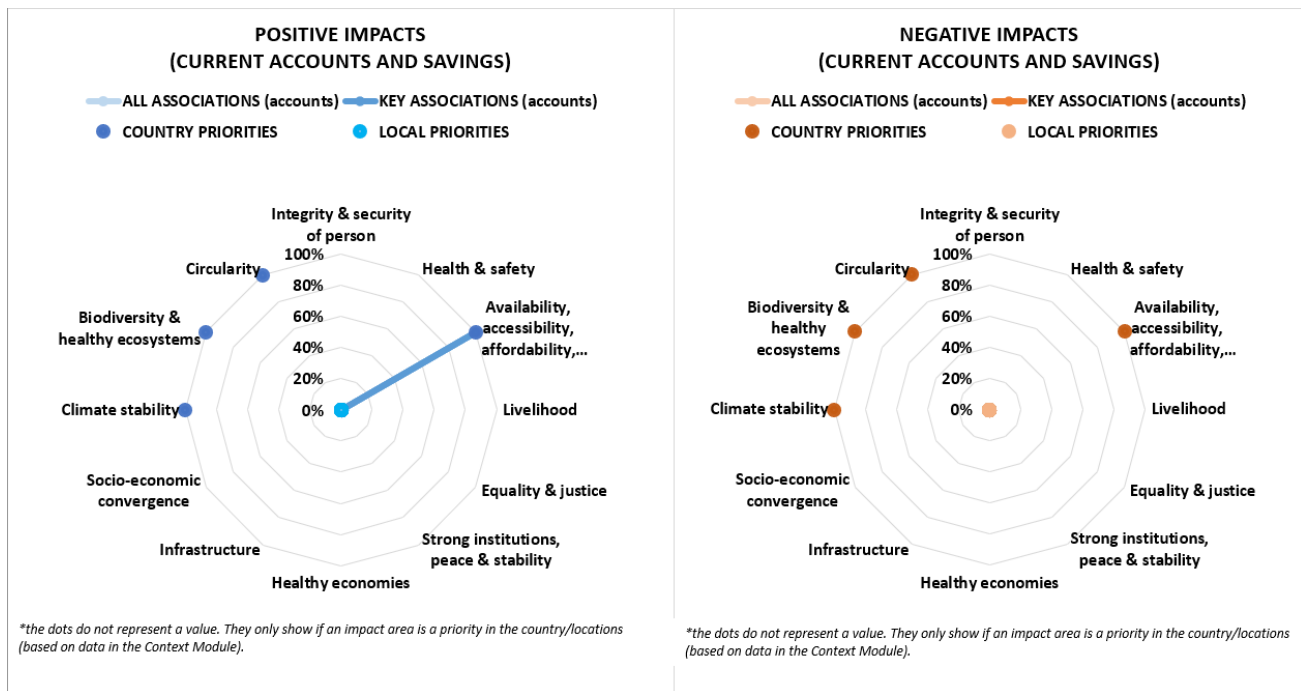
Etter å ha lagt inn tallene fra PM og BM i analyseverktøyet, får vi ut hvilke bærekraftstema banken har positiv og negativ påvirkning på. Figurene under viser, henholdsvis for PM og BM, hvor banken har størst mulighet for positiv og negativ påvirkning på bærekraft gjennom sin portefølje. I tillegg lages det en oversikt over hvilke av disse områdene Norge har størst behov for at det settes inn bærekraftstiltak. Til sammen skal informasjonen fra dette steget av analysen danne grunnlaget for videre prioriteringer av ulike temaer.

#### Privatmarkedet – PM

Verktøyet gir oss en figur for både kredittprodukter (credit) og spareprodukter (current accounts and savings). De blå strekene indikerer en positiv forbindelse fra produktporteføljen til bærekraftstemaet, mens en oransje strek indikerer negativ forbindelse. Har streken en mørk farge er forbindelsen sterk, mens en lys farge har porteføljen en svakere kobling mot temaet. Jo lengre ut på kanten av figuren streken går jo større del av porteføljen har en kobling mot temaet (indikert også ved prosent). Prikkene på kanten av figuren viser de temaene Norge har størst behov for forandring.







Figur 4: Positiv og negativ påvirkning av bærekrafttemaer for PM (kreditt og sparing).

Temaet som har den største positive påvirkningen på produktporteføljen til PM, er inkluderende finans. Dette ser vi med en mørkeblå strek på både kreditt og sparing til hovedtemaet «availability accessibility, affordability, quality of resources & services» i figur 4 (se figur 3 for oversikt over undertemaene). Påvirkningsverktøyet opererer med denne definisjonen av temaet:

*“Population's accesibility to the use of financial services by individuals and firms. Financial inclusion allows individuals and firms to take advantage of business opportunities, invest in education, save for retirement, and insure against risks. Financial health means a state in which an individual, household, micro, small or medium-sized enterprise can smoothly manage their current financial obligations and have confidence in their financial future. This includes four elements; managing day-to-day finances to meet short term needs; capacity to absorb financial shocks (resilience); capacity to reach future goals; feeling secure and in control of finances (confidence).”<sup>4</sup>*

Her har porteføljen altså en sterk positiv kobling. Men det fremkommer også en svakere kobling mot samme tema. Dette er da innenfor kredittsiden og viser til risikoen noen kunder opplever knyttet til gjeldsbyrde.

Det er også en sterk positiv kobling fra PMs boligportefølje mot temaet bolig:

*“Population’s accessibility to adequate, safe and affordable housing: a place where to live in security, peace and dignity.”<sup>5</sup>*

Boligporteføljen har dog noen svakere koblinger på negativ side. Dette mot svært viktige områder som sirkulærøkonomi og klima, og skjer primært gjennom at boliger i Norge har et høyt forbruk av både energi og materiell som gir fra seg et stort fotavtrykk.

<sup>4</sup> UNEP FI, Påvirkningsverktøy. Kilde Hentet fra The World Bank

<sup>5</sup> Source: OHCHR, UN-Habitat

Forklaring på temaet «klima»:

*Human activities change the composition of the global atmosphere with the exposure to greenhouse gas (GHG) emissions being a direct factor contributing to climate change. Climate stability can be achieved through the:*

- *avoidance of GHG emissions (avoided emissions are emission reductions that occur outside of a product's life cycle or value chain, but as a result of the use of that product)*
- *reduction of GHG emissions (limitation of emissions directly related to the product)*
- *removal of GHG emissions (anthropogenic activities removing CO<sub>2</sub> from the atmosphere and durably storing it in geological, terrestrial, or ocean reservoirs, or in products. It includes existing and potential anthropogenic enhancement of biological or geochemical sinks and direct air capture and storage)<sup>6</sup>*

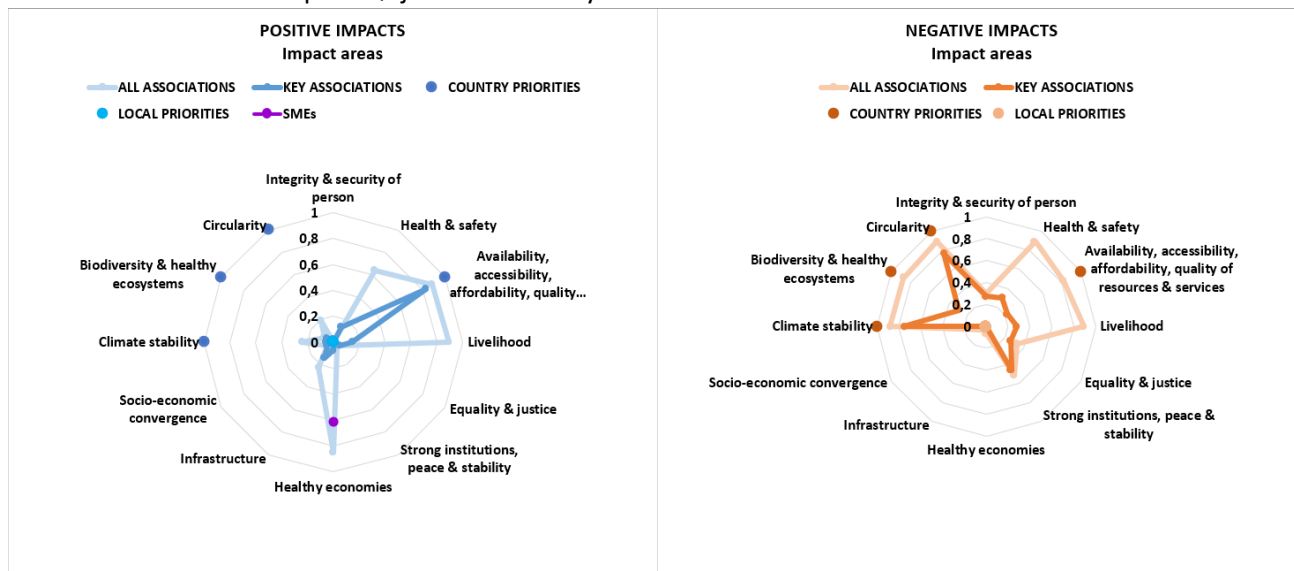
Forklaring av temaet «sirkulærøkonomi» (bestående av undertemaene ressurseffektivitet og avfall):

*Circular processes contributing to circularity can be grouped into four categories, from the most impactful to the least:*

1. *Reduce by design: reducing the amount of material used, particularly raw material, should be applied as an overall guiding principle from the earliest stages of design of products and services*
2. *From a user-to-user perspective: Refuse, Reduce and Re-use*
3. *From a user-to-business intermediary perspective: Repair, Refurbish and Remanufacture*
4. *From business-to-business: Repurpose and Recycle.<sup>7</sup>*

### Bedriftsmarkedet - BM

Under vises oversikten over BMs mest vesentlige påvirkning basert på de næringene banken finansierer. Merkene i figurene har samme betydning som i PM-figuren, men her legges også en lilla prikk til for å indikere hvor stor del av porteføljen som er tilknyttet SMB-markedet.



Figur 5: Positiv og negativ påvirkning av bærekraftstemaer for BM

<sup>6</sup> UNEP FI, Påvirkningsverktøy, kilde: Intergovernmental Panel on Climate Change, Global CCS Institute, World Resources Institute

<sup>7</sup> UNEP FI, Påvirkningsverktøy, kilde: UNEP

Positive bidrag kommer igjen mot hovedtema «availability accessibility, affordability, quality of resources & services», men denne gangen slår det ut på undertemaene bolig (fra eiendomsporteføljen) og på bærekraftig matproduksjon (fra jordbruksporteføljen). Vi har også en relativt stor andel SMB'er i porteføljen, noe som slår positivt ut i dette verktøyet. For det negative forbindelsene er det i stor grad sirkulær økonomi og klima som har den sterkeste negative koblingen, samt at dette er viktige temaer i konteksten vi operer i. Det er også sterke koblinger mot tap av biologisk mangfold og tap av økosystemer, men vi anser ikke størrelsen på porteføljen som er forbundet med dette temaet til å være stort nok til at vi prioriterer det i en videre analyse. Det er viktig å merke seg at flere temaer er sammenkoblet her. Ved å fokusere på sentrale områder som klima og overgangen til en sirkulær økonomi, vil vi også indirekte bidra til å adressere biologisk mangfold.

#### Steg 4 Resultat og konklusjon

Basert på resultatet i verktøyet har banken kommet frem til en liste med resultater som viser områder hvor vi har mulighet for stor positiv og negativ påvirkning på bærekraftstemaer i sin portefølje. Vi blir av UNEP FI utfordret på å prioritere temaer ut ifra følgende hensyn:

- Påvirkninger til temaer det er størst behov for endring i Norge
- Påvirkninger til det temaer som er en stor del av bankens portefølje
- Påvirkninger til temaer der banken er en markedsleder

Fra disse kriteriene får vi temaene oppsummert i tabellen under, som delvis overlapper med hverandre:

Påvirkning PM		Påvirkning BM	
Bærekraftstemaer banken har påvirkning på	Forklaring	Bærekraftstemaer banken har påvirkning på	Forklaring
<b>Inkluderende finans</b>	Befolkningens tilgang på finansielle tjenester, spesielt utsatte grupper i samfunnet. Her scorer hele porteføljen vesentlig positivt, men med noe negativ forbindelse mot kunders gjeldsbyrde	<b>Sirkulærøkonomi</b>	Økonomiens evne til å bruke fornybare og ikke-fornybare naturressurser mer effektivt og minske eller bruke avfall i nye prosesser eller produkter. Næringslivet i Norge er i stor grad lineært, og store deler av BM-porteføljen har dermed en negativ forbindelse mot dette prioriterte området i Norge
<b>Bolig</b>	Befolkningens tilgang på et sunt boligmarked. Her scorer boligporteføljen positivt på et prioritert område i Norge	<b>Klima</b>	Menneskers påvirkning av klimaet gjennom utslipp av klimagasser. Også et prioritert område i en norsk kontekst, der en svært stor del av porteføljen har en negativ påvirkning på klimautslipp
<b>Sirkulærøkonomi</b>	Økonomiens evne til å bruke fornybare og ikke-fornybare naturressurser mer effektivt og minske eller bruke avfall i nye prosesser eller produkter. Boligporteføljen har et betydelig forbruk av materialer og energi, og dette resulterer i en ugunstig påvirkning på miljøet som er et prioritert område i Norge	<b>Vellykkede små- og mellomstore bedrifter (SMB)</b>	Utvikling og verdiskaping gjennom vellykkede SMB'er i vårt markedsområde. Vår høye andel SMB'er i porteføljen gjør at vi har en vesentlig positiv påvirkning på dette temaet.

<p><b>Klima</b></p>	<p>Menneskers påvirkning av klimaet gjennom utslipp av klimagasser. Et prioritert område i Norge, og en negativ forbindelse gjennom boligporteføljen vår som har et stort klimaavtrykk</p>	<p><b>Bolig</b></p>	<p>Befolkningens tilgang på et sunt boligmarked. Porteføljen har en positiv forbindelse gjennom arbeidet med byggeprosjekter og annen eiendomsutvikling</p>
		<p><b>Mat</b></p>	<p>Befolkningens tilgang på trygg, sunn, tilgjengelig og rimelig mat for et aktivt og sunt liv. Et prioritert område i Norge, og jordbruksporteføljen vår har en positiv forbindelse</p>

Tabell 1: Resultat av påvirkningsanalysen

## Privatmarkedet – PM

### Bolig, klima og sirkulær økonomi

For privatmarkedet er resultatene av analysen knyttet tett opp mot produkter og tjenester vi leverer for bolig og øvrig forbruk. Den positive påvirkningen på PM er hovedsakelig knyttet til å gi personer finansiering til bolig enten det er gjennom produkter som boliglån eller det er ved å tilby depositumskontoer. De negative konsekvensene for PM omfatter både utslipp av klimagasser knyttet til boliger og et økende fokus på å fremme mer ressurseffektive, sirkulære løsninger for boligbygging i Norge fremover.

### Finansiell inkludering

For PM er temaet finansiell inkludering en essensiell påvirkning og fremmer en inkluderende og sunn økonomi: Både offentlig sektor og finansinstitusjoner har kritiske roller for å drive inkluderende, sunne økonomier. Offentlig sektors rolle inkluderer å sørge for et bedriftsvennlig miljø og opprettholde kontroll og balanse for sunn konkurranse. Finansielle produkter og tjenester som møter behovene til gründere, SMBer, lavinntektskunder og kvinner er avgjørende for å oppnå mangfoldige og sunne økonomier, samt finansiell inkludering.

Retningslinjer som tar for seg kjønnsulikhet og tar sikte på lik kjønnsrepresentasjon i institusjoner er like kritiske for inkluderende, sunne økonomier. Tilgang til utdanning og tilbud av sosiale tjenester er avgjørende for å møte fattigdom og ulikhet. Tilgang til økonomiske knutepunkter/arbeidssteder er også avgjørende for sunne og inkluderende økonomier. Effektiv mobilitet, levert gjennom transportsystemer og tilhørende infrastruktur, er en nøkkelfaktor for å gi tilgang til arbeidsmarkedet og en sunn økonomi. Tilgang til informasjons- og kommunikasjonsteknologi er blitt både kritisk for en velfungerende økonomi og en viktig komponent for tilgang til sysselsetting, informasjon og økonomi.

PMs finansielle tjenester er positive bidragsytere for å tilby disse tjenestene og skape denne dynamikken i den norske økonomien. Men det er fortsatt utfordringer med enda bedre finansiell inkludering for segmenter som i dag i større eller mindre grad kan være utelatt.

## Bedriftsmarkedet – BM

Bedriftsmarkedet har flere bærekraftstemaer som i stor grad blir påvirket, slik radardiagrammet viser. Flere av temaene henger sammen.

### Ressursutnyttelse, sirkulærøkonomi og avfall

Store deler av porteføljen er koblet mot klimagassutslipp, noe banken allerede har jobbet med i flere år for å adressere. Dette er et kjernetema for prioritering av bærekraftsarbeidet. Videre må det også være et fokus på ressursutnyttelse og en overgang til sirkulærøkonomisk tankegang. Vi ser at resultatene på BM er tett knyttet sammen og handler i stor grad om å tenke smart, forbruke mindre ressurser, slippe ut mindre

klimagasser og dermed også produsere mindre avfall. Dette blir de viktigste påvirkningene fra BMs utlånsportefølje som bør adresseres fremover. Analyseverktøyet gir ytterligere sammenheng til noen av de negative påvirkningene som kan forekomme av disse kategoriene.

Produksjonen av biomasse (ved, avlinger, husdyr, drivstoff, råstoff og plantebaserte materialer) er ressurskrevende, og bidrar betydelig til vannunderskudd og redusert tilgang på vann og tap av arealbruk relatert til biologisk mangfold (IRP<sup>8</sup>). Andre drivere for denne påvirkningen kan være:

- Potensielt høyt energi- og vannforbruk
- Energibruk
- Bruk av energi, vann, metaller, mineraler, kjemikalier, tre og landareal

Industriavfall genereres i mye større mengder globalt, sammenlignet med annet spesialavfall som landbruksavfall, bygg- og rivningsavfall, helsefarlig, elektronisk og kommunalt avfall. Landbruk og bygge- og riveavfall er de nest største bidragsyterne (Verdensbanken)<sup>9</sup>. Globalt mattap og matsvinn utgjør en betydelig andel av mat og grønt avfall, og anslås å utgjøre omtrent 30 prosent av all mat globalt (Verdensbanken). Disse industriaktivitetene genererer giftig og eller ikke-biologisk nedbrytbart avfall, som kan føre til varig forurensning av vann, jord, økosystemer og alvorlige helseproblemer. Et godt eksempel er kjernefysisk og biokjemisk avfall, et annet er plast. Det er også økende bekymring for teknologisk avfall som inneholder både plast og metaller, inkludert sjeldne metaller. Andre drivere for påvirkning:

- Kasting av avfall fra: Kjemikaliebeholdere, avfall fra dyr, avfall fra foredling, gamle maskiner og materiale
- Emballasje
- Avfallshåndtering
- Avfall generert av og i kontorfasiliteter

## Klima

Energi, transport, industri, bygg og anlegg, landbruk og eiendom er de største sektorene for klimagassutslipp i verden i dag. Energisektoren er den største bidragsyteren til globale klimagassutslipp (GHG). Energirelaterte ustabile utslipp inkluderer utslipp av gasser fra leting, produksjon, prosessering, overføring, lagring og bruk av drivstoff. Klimagassutslipp fra landbrukssektoren kommer fra oppdrett av husdyr, som frigjør metan, bruk av gjødsel, avskoging (for å skape jordbruksland) og utslipp fra jord (assosiert med dyrking og planting av avlinger). Utslipp knyttet til eiendom kan tillegges til energien som brukes til å drive bygninger, og klimagassutslippene som genereres for å produsere, vedlikeholde og avhende en bygd eiendel (inkludert karbonutslipp). Dette inkluderer utslipp knyttet til utvinning, produksjon, transport og montering av hvert byggemateriale som brukes til byggeprosjekter. Skog bidrar betydelig til karbonfangst. Tømmerhogst begrenser mengden CO<sub>2</sub>-utslipp som kunne fanges opp dersom trær ikke ble hugget. Avskoging frigjør også bemerkelsesverdige mengder drivhusgasser, som kan tilskrives hogst av trær og rydding av land, ofte for landbruksformål.

Store drivere for denne påvirkningen kan være:

---

<sup>8</sup> Global impacts of extraction and processing by resource type, remaining economy and households and Material consumption trends per country income groups

UN environment, IRP (2019). Global Resources Outlook summary business. Implications for business leaders. <https://www.resourcepanel.org/reports/global-resources-outlook> p.18-20

<sup>9</sup> Food accounts for 44% of global waste composition, followed by paper and plastic.

Kaza, S., Yao, L., Bhada-Tata, P., Van Woerden, F.(2018). What a waste 2.0. A global snapshot of solid waste management to 2050. global waste composition. World bank group <https://openknowledge.worldbank.org/handle/10986/30317> p.29.

- Utslipp av drivhusgasser knyttet til: Produksjon, forbrukere, maskiner, transport, lagerbygg, intensivt jordbruk, nedstrøms oppvarming m.m.
- Redusert CO2-fangstkapasitet

Banken har signert Net Zero Banking Alliance (NZBA) og jobber for netto null utslipp av klimagasser innen 2050 fra egen drift, utlån og investeringer. Gjennom årsrapporten har vi blant annet rapportert på utslipp fra drift og utlån. For sammenlikningsformål gir vi her en sammenfatning av noe av denne informasjonen. Vi viser til klimarapporten på våre hjemmesider for utdypende informasjon. For dypere innsikt i hvordan vi jobber med bærekraft og hvordan vi skal nå målene viser vi til årsrapporten.

### **Bolig**

På de positive assosiasjonene trekkes bidraget mot bolig frem basert på eiendomsporteføljen til BM som blant annet omfatter utleie og boligbygging. Dette utgjør en nokså stor del av porteføljen og er et viktig område å utvikle videre i Norge.

### **Mat**

BM's fokus på investeringer i landbruk gir positiv påvirkning mot bærekrafttemaet mat. Bankens er en stor landbruksbank som har kunder over hele Østlandet. Gjennom finansiering av disse kundene er BM-porteføljen en positiv bidragsyter mot sunn, norsk mat, og en bedre matsikkerhet for landet.

### **SMB'er**

Vi tar også en nøkkelrolle for en sunn økonomisk utvikling i bygder og byer på Østlandet gjennom en sunn vekst av SMB'er. Vi prioriterer dette temaet på grunnlag av den betydelige andelen av vår virksomhet som er knyttet til dette bærekrafttemaet.

### **Konklusjon**

Fra UNEP FI PRB blir vi utfordret til å velge ut minst to temaer som skal analyseres nærmere. Det skjer gjennom å måle faktisk påvirkning, sette gode mål og lage en plan for hvordan vi skal nå disse målene.

For å adressere to av de viktigste bærekrafttemaene i den norske konteksten er det klima og sirkulærøkonomi som skiller seg ut. Dette gjelder som negativ påvirkning både fra PM og BM og det vil dermed tematisk være viktig for hele bankens bærekraftsarbeid. I tillegg velger vi å analysere finansiell inkludering da det er et kjernetema for sosial bærekraft på PM med den tilknyttede produktporteføljen. Vi ender altså opp med disse tre hovedtemaene:

- Klima – PM og BM
- Sirkulærøkonomi PM og BM
- Inkluderende finans – PM

## Hvordan er dette tatt videre i bankens arbeid

I bankens gjeldende forretningsstrategi har vi vedtatt bærekraft som ett av fire overordnede mål. Målet er at

### «Vi er en tydelig pådriver for bærekraftig omstilling.»

I dette ligger det et hovedfokus på hva vi kan støtte kundene våre med. Dette er som følge av at våre analyser viser at vi har størst påvirkning i vår verdikjede, gjennom de produktene og tjenestene vi tilbyr kundene våre.

### Retningslinjer og strategier

Arbeidet er videre forankret i vår overordnede bærekraftstrategi, og vi har utarbeidet klare retningslinjer for å veilede våre handlinger og beslutninger innenfor dette rammeverket. Bærekraftig omstilling er strategisk forankret som et av hovedmålene i overordnet konsernstrategi 2022-2025. Bankens strategi for samfunnsansvar og bærekraft er det styrende dokumentet for retningslinjer for samfunnsansvar og bærekraft og vi har klare retningslinjer adressert på våre hjemmesider som adresserer våre mest vesentlige bærekraftstema:

- Generelle retningslinjer (policydokument) landbruk, natur og miljø
- Overordnede retningslinjer (policydokument) arbeidstaker- og menneskerettigheter
- Generelle retningslinjer samfunnsansvar og bærekraft - likestilling og mangfold
- Retningslinjer for samfunnsansvar og bærekraft for privatmarkedet
- Retningslinjer for samfunnsansvar og bærekraft for bedriftsmarkedet
- Retningslinjer for samfunnsansvar og bærekraft i eierstyringen
- Retningslinjer for samfunnsansvar og bærekraft i likviditetsporteføljen
- Markedsføringspolicy
- Retningslinjer og handlingsplan for klima og klimarisiko
- Retningslinjer for utlån og investeringer i kraft- og energiproduksjon
- Etske retningslinjer
- Policy for anti-korrupsjon
- Program for bankens arbeid mot korrupsjon og bestikkelser
- Retningslinjer for å identifisere og motvirke interessekonflikter
- Helse, miljø og sikkerhet (HMS)
- Krav til samfunnsansvar for leverandører
- Økonomisk inkludering
- Retningslinjer for intern kontroll og kommunikasjon – hvitvasking

### Strategiske initiativ

Temaene som kommer frem gjennom påvirkningsanalysen sist, gjorde at vi vedtok følgende 5 strategiske initiativ i nåværende strategiperiode (2022-2025):

- Grønnere landbruk - BM
- Grønnere eiendom - BM
- Grønnere eiendom – PM
- Ansvarlig forbruk – PM
- Sikre betjeningskonsept med finansiell inkludering - PM
- Netto null klimagassutslipp innen 2050 – tverrgående og overgripende

Banken har en stor landbruksportefølje og spesialiserte landbruksrådgivere. Både generell rådgivning mot landbruket og satsingen innen grønnere landbruk er viktig for å styrke bankens positive påvirkning på



matsektoren i Norge. Gjennom dette er vi med å finansiere sunn og kostnadseffektiv mat for den norske befolkningen, samt en god og trygg arbeidshverdag for bonden som produserer maten.

I tillegg har banken en stor eiendomsportefølje, både på boliger til privatpersoner (PM) og næringsseiendom (BM). Vårt arbeid mot eiendomssektoren, blant annet for grønnere eiendom både på PM og BM er med å sikre et godt boligmarked, både med utleie av eiendom og bygging av boligprosjekter på BM, samt lån til bolig på PM.

Sammen med satsingen på et mer ansvarlig forbruk bidrar dette til en inkluderende, sunn økonomi, hvor vi har produkter som bidrar til et boligmarked for de fleste, samt et inkluderende finansmarked.

I tillegg er hovedvekten av arbeidet med netto null klimagassutslipp i 2050 rettet mot kundene våre, og deres arbeid mot nullutslipp. Vi estimerer karbonintensitet i alle våre kundeporteføljer og har satt konkrete mål om reduksjon, etter metoden til Science Based Target. I tillegg har vi konkrete produkter og tjenester som gir incentiver til utslippskutt hos våre kunder.

Analysen viser oss dog noen utfordringer knyttet til kundene våre som vi må ta med oss videre inn i operasjonalisering av de strategiske initiativene. Å fokusere mer på sirkulære forretningsmodeller er svært viktig for Norges rolle i en mer bærekraftig verden, og en stor del av porteføljen for både PM og BM er knyttet til denne utfordringen. Det samme gjelder for reduksjon av klimagassutslipp, hvor spesielt landbruk og eiendom er bransjer med store utslipp. For å nå visjonen om et mer sirkulært økonomisk nullutslippssamfunn er dette utfordringer vi må sette ekstra fokus på fremover, i samarbeid med våre kunder.

Mål for å adressere bærekraftstemaene som fremkommer av analysen

## PM

Påvirkningsanalysen ga oss følgende tema for PM:

- Klima
- Sirkulærøkonomi
- Inkluderende finans

Vi har i denne strategiperioden derfor disse strategiske initiativene:

- Grønnere eiendom
- Ansvarlig forbruk
- Sikre betjeningskonsept med finansiell inkludering
- Netto null klimagassutslipp innen 2050 (overordnet og tverrgående)

Under følger noen av målene innen disse strategiske initiativene. Som sagt trenger vi å styrke målene innen sirkulærøkonomi og har derfor utarbeidet en handlingsplan for dette.

Tema	Segmentering	Strategiske initiativ	Beskrivelse av mål	Startpunkt 2022	Kortsiktig mål	År for mål-oppnåelse	Langsiktig mål	År for mål-oppnåelse
<b>Finansiell inkludering</b>	Porteføljesammensetning og finansielle strømmer	Sikre betjeningskonsept med finansiell inkludering	Bruk av fleksibilitetskvote i lånesaker: Skal benyttes til unge kunder i aldersgruppen 18-34 år.	45,00 %	50 %	2025	N/S	N/S



	Porteføljens sammensetning og finansielle strømmer	Sikre betjeningskonsept med finansiell inkludering	Vårt mål for minste andel lån med sosial profil. Dette inkluderer produkter som Restart, Lån lønnsgarantifondet LO, konfliktlån, Boliglån Ung, Førsteganslån og depositumslån	29,30 %	25 %	2025	N/S	N/S
<b>Sirkulær økonomi</b>	Kundeengasjement	Grønnere eiendom	Antall bolighus energioppgradert minst 30%	50	1681	2030	8629	2050
<b>Klima</b>	Porteføljens sammensetning og finansielle strømmer	Netto null klimagassutslipp	Reduksjon tCO <sub>2</sub> e/MNOK i Utlånsporteføljen	5,06 tCO <sub>2</sub> e/MNOK	14,8%	2025	1,27 tCO <sub>2</sub> e/MNOK	2050
	Kundeengasjement	Grønnere eiendom	Andel grønne boliger i porteføljen.	18,10 %	20 %	2025	65 %	2050

Tabell 2: Prioriterte områder for PM

## BM

Påvirkningsanalysen ga oss følgende tema for BM:

- Klima
- sirkulærøkonomi

Vi har i denne strategiperioden derfor disse strategiske initiativene:

- Grønnere eiendom
- Grønnere landbruk
- Netto null klimagassutslipp innen 2050 (overordnet og tverrgående)

Under følger noen av målene innen disse strategiske initiativene. Vi trenger å styrke målene innen sirkulærøkonomi og har derfor utarbeidet en handlingsplan for dette arbeidet.

Tema	Hva slags mål	Strategisk initiativ	Beskrivelse av mål	Startpunkt 2022	Kortsiktig mål	År for måloppnåelse	Langsiktig mål	Mål for måloppnåelse
<b>Sirkulær økonomi</b>	Kunde-engasjement	Grønnere landbruk	Tallene viser volum finansiert. Målet er å øke andelen fra 0,4% til 1 % av volum finansiert i grønne landbrukslån	0,40 %	1 %	2025	N/S	N/S
	Kunde-engasjement	Grønnere landbruk	Andel grønne landbrukslån.	14	100	2025	N/S	N/S
	Påvirkning	Grønnere landbruk	Andelen landbrukskunder som har tatt i bruk klimakalkulatoren. Tall for andel som har tatt i bruk klimakalkulatoren er ikke med for utgangspunktet.	0	80 %	2025	N/S	N/S
<b>Klima</b>	Porteføljens sammensetning og finansielle strømmer	Netto null klimagassutslipp	Reduksjon tCO <sub>2</sub> e/MNOK i jordbrukssektoren	31,6 tCO <sub>2</sub> e/MNOK	55 %	2030	3,2 tCO <sub>2</sub> e/MNOK	2050
	Porteføljens sammensetning og finansielle strømmer	Netto null klimagassutslipp	Reduksjon tCO <sub>2</sub> e/MNOK i bygningssektoren	1,03 tCO <sub>2</sub> e/MNOK	55 %	2030	0,10 tCO <sub>2</sub> e/MNOK	2050

Porteføljens sammensetning og finansielle strømmer	Netto null klimagassutslipp	Reduksjon tCO <sub>2</sub> e/MNOK i næringsbyggsektoren	0,25 tCO <sub>2</sub> e/MNOK	55 %	2030	0,02 tCO <sub>2</sub> e/MNOK	2050
Kundeengasjement	Grønnere landbruk	Tallene viser volum finansiert. Målet er å øke andelen fra 0,4% til 1 % av volum finansiert i grønne landbrukslån	0,40 %	1 %	2025	N/S	N/S
Kundeengasjement	Grønnere eiendom	Andel næringsbygg energieffektivisert 30% eller mer i porteføljen	0 %	10%	2025	N/S	N/S
Påvirkning	Grønnere eiendom	Andel grønne næringsbygg vår portefølje.	28,9 %	40 %	2025	50 %	2030

Tabell 3: Prioriterte områder for BM

## Avslutning

Påvirkningsanalysen gir SpareBank 1 Østlandet verdifulle innspill til hvilke tema banken skal arbeide med fremover. Analysen er et viktig bidrag i arbeidet med vår doble vesentlighetsanalyse høsten 2023. Som tidligere nevnt kom klima, ressursutnyttelse og ressursikkerhet, og inkluderende, sunne økonomier også høyest ut under negativ påvirkning, både på PM og BM i analysen fra 2022. I tillegg kom avfall høyt opp, som vi velger å putte «inn under» sirkulærøkonomi. Derfor bekrefter den oppdaterte analysen at vi har hatt riktig tematisk fokus i bærekraftsarbeidet, men at vi må styrke arbeidet innen sirkulærøkonomi.