



Pilar 3-
rapport
2023

Innhold

1	Innledning.....	3
1.1	SpareBank 1 Nordmøre.....	3
	Visjon 4	
	Verdier 4	
	Strategiske hovedmålsettinger for 2023 -2025.....	4
	Børsnotering.....	4
	Rating 4	
1.2	SpareBank 1 Alliansen.....	4
2	Regelverk for kapitaldekning.....	6
2.1	Pilar 1 – minimumskrav til ansvarlig kapital.....	6
2.2	Pilar 2 – Vurdering av samlet kapitalbehov og Finanstilsynets oppfølging	6
	Pilar 2-tillegg.....	7
2.3	Pilar 3 – offentliggjøring av informasjon.....	8
3	Soliditet.....	9
3.1	Beregning av regulatorisk kapital (Pilar 1).....	9
	Risikoveide eiendeler	11
	Økonomisk kapital.....	12
3.2	Mål for ren kjernekapital.....	13
	Uvektet kjernekapitalandel.....	13
3.3	Kapitalvurderinger i tilknytning til ICAAP-prosessen (Pilar 2).....	14
4	Sammenligning av regulatorisk og risikjustert kapitalbehov.....	15
5	Risiko og kapitalstyring i SpareBank 1 Nordmøre.....	16
5.1	Organisering.....	17
5.2	Prosess for risiko- og kapitalstyring.....	18
	Strategisk målbylde/strategi.....	19
	Risikokartlegging.....	19
	Risikoanalyse.....	20
	Stresstester og scenarioanalyser	20
	Risikostrategier.....	20
	Kapitalstyring.....	21
	Compliance-risiko (etterlevelsesrisiko).....	22
	Rapportering.....	22
	Beredskapsplan og gjenopprettingsplan	24
6	Risiko-områder	25
6.1	Kredittrisiko.....	26
	Styring og kontroll	27
	Styrende dokumenter	27
	Kreditrvurderingsprosess	28
	Kredittrisikomodeller og klassifisering.....	29
	Porteføljefinformasjon.....	32
	Sikkerhet	33
	Konsentrasjonsrisiko	34
	Nedskrivninger og mislighold.....	35
6.2	Markedsrisiko og motpartsrisiko.....	38
	Styring og kontroll	38
	Renterisiko	39
	Aksjerisiko	39
	Spreadrisiko - obligasjonsportefølje.....	40
	Valutarisiko	41

Eiendomsrisiko.....	41
6.3 Likviditetsrisiko	41
Styring og kontroll	41
Informasjon om finansieringskildene	42
Innskuddsdekning	42
Salg til SpareBank 1 Bolig- og Næringskreditt.....	42
Innlån i obligasjonsmarkedet.....	43
Likviditetsutvikling	43
Stresstest av bankens likviditet	44
6.4 Operasjonell risiko	44
Styring og kontroll	45
Utvikling i operasjonell risiko	45
Kapitalbehov.....	45
6.5 Eierrisiko	45
Konsolidering	45
Styring og kontroll	46
Beregning av kapitalbehov.....	47
6.6 Compliancerisiko	48
6.7 ESG-risiko (Environment, Social and Governance).....	48
Styring og kontroll	48

1 Innledning

Dette dokumentet gir en beskrivelse av risiko- og kapitalstyring i SpareBank 1 Nordmøre, i samsvar med de krav som stilles til offentliggjøring av informasjon om kapital og risikoforhold.

SpareBank 1 Nordmøre vektlegger dialog med de ulike interessentgruppene der åpenhet, forutsigbarhet og gjennomsiktighet settes i fokus.

Formålet med dokumentet er å presentere finansiell informasjon som kan bidra til at markedsaktørene er bedre i stand til å vurdere:

- Bankens risikonivå
- Styring og kontroll med de ulike risikoene
- Kapitalsituasjonen

Dokumentet baserer seg på myndighetspålagte krav som er ment å styrke stabiliteten i det finansielle systemet gjennom:

- Mer risikosensitive kapitalkrav
- Bedre risikostyring og kontroll
- Tettere tilsyn
- Mer informasjon til markedet

I dette dokumentet gjennomgår vi informasjon om likviditet og refinansieringsrisiko som vi mener er viktig og relevant informasjon til markedet.

Vurderinger knyttet til risiko og kapitalbehov er gjort under ulike forutsetninger og er beheftet med usikkerhet.

Dette dokumentet oppdateres minimum årlig og ved behov dersom det skjer vesentlige endringer som har betydning for vurderingen av konsernets finansielle stilling. Vedlegg til Pilar 3 rapporten - standardiserte skjemaer, oppdateres etter anbefalt frekvens for det enkelte skjema.

For informasjon utover dette dokumentet med vedlegg vises det til SpareBank 1 Nordmøres hjemmeside under [Om oss/Investor](#).

1.1 SpareBank 1 Nordmøre

Tidligere SpareBank 1 Nordvest ble slått sammen med Surnadal Sparebank 3. mai 2021 og banken endret navn til SpareBank 1 Nordmøre. Finanstilsynet meddelte i brev av 2. februar 2021 sin tillatelse til sammenslåing av SpareBank 1 Nordvest og Surnadal Sparebank.

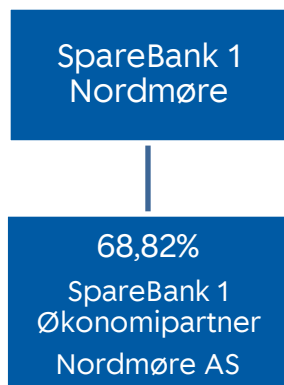
Målet med sammenslåingen var å utvikle en enda mer attraktiv og slagkraftig lokal sparebank. SpareBank 1 Nordmøre skal gi positive ringvirkninger for våre kunder, eiere, ansatte og ikke minst for samfunnet og området vi lever i.

SpareBank 1 Nordmøre har røtter tilbake til 05.04.1835. Det var dagen Kristiansunds Sparebank begynte sin virksomhet. Dette var den første banken mellom Bergen og Trondheim.

SpareBank 1 Nordmøre skal være en solid, lønnsom og selvstendig lokalisert bank i Møre og Romsdal. Vi skal være attraktive både for kunder, ansatte, egenkapitalbevisiere og samarbeidspartnere gjennom å dyrke frem kvalitet og effektivitet. Vi er et komplett

finanshus med en nasjonal allianse i ryggen, som arbeider hardt for å gi kundene effektive og gode løsninger.

SpareBank 1 Nordmøre har ett datterselskap; SpareBank 1 Økonomipartner Nordmøre AS som for regnskapsformål har full konsolidering i bankens konsernregnskap.



Figur 1-1 – Konsernet SpareBank 1 Nordmøre

Visjon

«Vi utgjør en forskjell».

Verdier

Nyskapende – Ærlig – Raus.

Strategiske hovedmålsettinger for 2023 -2025

- 1) Lønnsomt og lokalt finanshus
- 2) Fantastiske kundeopplevelser!
- 3) Super plass å jobbe!
- 4) Aktivt samfunnsengasjement for generasjoner!

Børsnotering

Banken ble børsnotert 2. oktober 2017, og har ticker SNOR.

Rating

SpareBank 1 Nordmøre er ratet av Scope Ratings.

Utstederrating A-

Senior obligasjoner er ratet til A-

Ratingen har stabile utsikter.

Siste rapport fra Scope Ratings er tilgjengelig på bankens hjemmeside:

[Rating | SpareBank 1 Nordmøre](#)

1.2 SpareBank 1 Alliansen

SpareBank 1 Alliansen er et bank- og produksamarbeid. Alliansen er samlet sett en av de største tilbyderne av finansielle produkter og tjenester i det norske markedet. Bankene i SpareBank 1 Alliansen distribuerer SpareBank 1 Gruppens produkter og samarbeider på sentrale områder som merkevarer, arbeidsprosesser, kompetansebygging, IT- drift, systemutvikling og innkjøp. Alliansen har inngått strategiske samarbeidsavtaler med LO og LOs fagforbund.

SpareBank 1 Alliansen eies av 12 selvstendige banker, hvorav de 8 standardmetodebankene i alliansen eier sine andeler i alliansesamarbeidet gjennom SpareBank 1 SamSpar.

Et overordnet mål for SpareBank 1 Alliansen er å sikre den enkelte banks selvstendighet og regionale forankring gjennom sterk konkuranseevne, lønnsomhet og soliditet.

Nedenfor presenteres en oversikt over eier- og selskapsstrukturene i Alliansen.

SpareBank 1 Utvikling DA er 100 % eid av SpareBank 1-bankene og SpareBank 1 Gruppen med følgende eierbrøker:



Figur 1-2 SpareBank 1 alliansen

2 Regelverk for kapitaldekning

Fra 31. desember 2019 ble EUs kapitaldekningsregler (CRR/CRD IV) gjennomført i norsk lov. Kapitaldekningsregelverket baseres på tre pilarer:

- Pilar 1 Regulativt minimumskrav til ansvarlig kapital
- Pilar 2 Krav til risikostyring og internkontroll, herunder krav til interne prosesser for vurdering av risikoeksponering og av samlet kapitalbehov (ICAAP)
- Pilar 3 Myndighetsfastsatt krav til offentliggjøring av informasjon om kapital- og risikoforhold til markedet.

Dette dokumentet oppdateres minimum årlig, rapporten for 2023 er ferdigstilt og offentliggjøres den 20. mars 2024. ICAAP er en forkortelse for Internal Capital Adequacy Assessment Process.

2.1 Pilar 1 – minimumskrav til ansvarlig kapital

Pilar 1 omhandler minstekravet til ansvarlig kapital for kredittrisiko, operasjonell risiko og markedsrisiko, hvor minstekravet til kapitaldekning er fastsatt til 8 %. I tillegg kommer et samlet bufferkrav på 9,5 % pr. 31.12.23.

Kapitaldekningen fastsettes som forholdet mellom bankens samlede kapital og risikoveide eiendeler. Regulativt krav til ren kjernekapitaldekning inklusiv det kombinerte bufferkravet utgjør 15,24 % ved utgangen av 2023 en økning på 2 %-poeng med bakgrunn i at motsyklisk buffer økte med 0,5 % poeng og systemrisikobuffer med 1,5 % poeng i 2023. Det kombinerte bufferkravet skal dekkes med ren kjernekapital.

Fra 01.01.18 gjennomføres forholdsmessig konsolidering med samarbeidende gruppe for kapitaldekningsformål, selskapene som inngår i konsolideringen fremgår av Tabell 6-13 – Selskap som forholdsmessig konsolideres som samarbeidende gruppe i tråd med finansforetaksloven § 17 – 13.

Beregning av ren kjernekapital, kjernekapital og kapitaldekning er gjennomført i tråd med CRR/CRDIV forskriften. De selskap som konsolideres for beregning av kapitaldekning fremgår av avsnitt 6.5 Eierrisiko.

2.2 Pilar 2 – Vurdering av samlet kapitalbehov og Finanstilsynets oppfølging

Pilar 2 er basert på to hovedprinsipper:

- Banken skal ha en prosess for å vurdere sin totale kapital i forhold til risikoprofil og en strategi for å opprettholde sitt kapitalnivå (ICAAP – Internal Capital Adequacy Assesment prosess).
- Finanstilsynet gjennomgår å evaluere bankens interne vurderinger av kapitalbehov samt bankens strategier på ulike områder, samt overvåke og sikre overholdelse av myndighetspålagte kapitalkrav. Tilsynet har myndighet til å sette i verk passende tilsynsmessig tiltak om det ikke er tilfredsstillende resultat av denne prosessen.

SpareBank 1 Nordmøre gjennomfører minimum årlig en ICAAP-prosess. Prosessen tar utgangspunkt i regnskap, eksponering og kapitaldekning pr 31.12. for det enkelte år. Beregningsmetodikken fremgår av Figur 2-2.

Pilar 2-tillegg

Pilar 2 stiller krav til foretakenes kapitalvurderingsprosess, heretter kalt ICAAP-prosess hvor ICAAP er en forkortelse for Internal Capital Adequacy Assessment Process. Formålet med prosessen er å gjennomføre en strukturert og dokumentert prosess for vurdering av konsernets risikoprofil for å sikre at konsernet har tilstrekkelig kapital til å dekke risikoen forbundet med virksomheten. I tillegg skal foretakene ha en strategi for å opprettholde tilstrekkelig kapitalnivå.

Banken har beregnet kapitalbehov i tråd med Finanstilsynets rundskriv 3/2022 Finanstilsynets praksis for vurdering av risiko og kapitalbehov. Kapital som benyttes for å oppfylle det risikovektede kapital Pilar 2 kravet skal bestå av minimum 56,25 % ren kjernekapital og 75 % kjernekapital som tilsvarer sammensetningen av kapital i Pilar 1. Banken gjennomfører ICAAP-prosessen minimum årlig. Kvartalsvis estimeres utvikling i Pilar 2-tillegg overordnet, som rapporteres til styret og ledelsen.

SpareBank 1 Nordmøre sitt Pilar 2 tillegg er vedtatt til 2,2 % av det konsolidert beregningsgrunnlaget etter finansforetaksloven § 14-2. Pilar 2 tillegget ble fastsatt av Finanstilsynet 19.06.2023. Det vedtatte Pilar 2 tillegget på 2,2 % dekkes 1,24 % av ren kjernekapital det resterende dekkes av kjernekapitalen. SpareBank 1 Nordmøre er plassert i SREP-gruppe 3. Vedtak om Pilar 2 tillegg skal for denne gruppen fastsettes hvert tredje år. Regulatorisk krav til ren kjernekapital inkl. Pilar 2-tillegg er 15,24 % ved utgangen av 2023, banken holder i tillegg 1,5 % kapitalkravsmargin i ren kjernekapital.

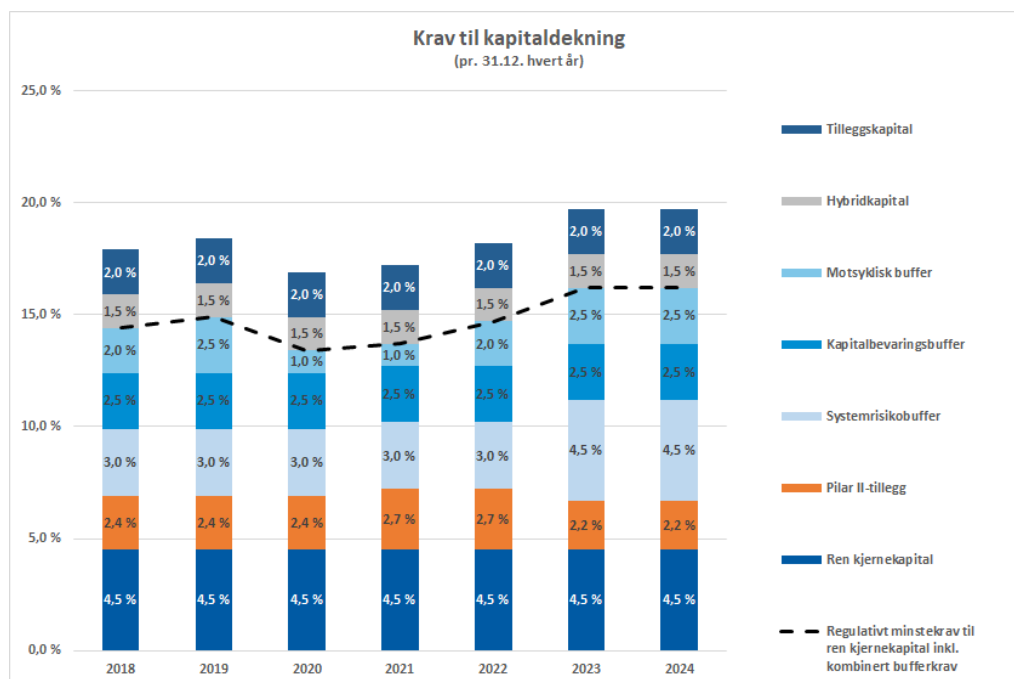
To sentrale nøkkeltall som benyttes i kapitalstyringen er kapitaldekning (Tier II), ren kjernekapitaldekning (CET1) og kjernekapitaldekning (Tier I).

Tier II:

$$\text{Kapitaldekning} = \frac{\text{Ansvarlig kapital}}{\text{Risikoveide eiendeler}}$$

CET 1 og Tier I:

$$\text{(Ren)Kjernekapitaldekning} = \frac{\text{(Ren)Kjernekapital}}{\text{Risikoveide eiendeler}}$$

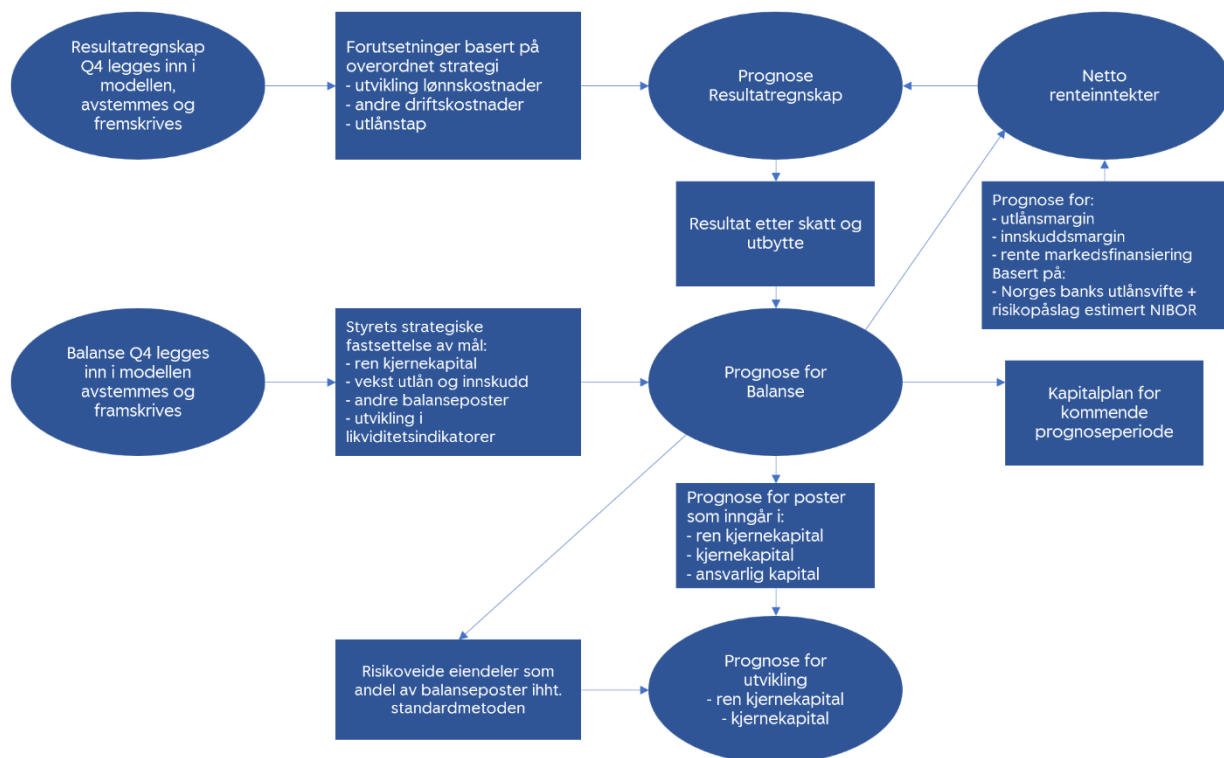


Figur 2-1 – Krav til kapitaldekning

I perioden 2018-2022 skulle Pilar 2 tillegget i sin helhet dekkes av ren kjernekapital. Ved vedtak om Pilar 2 krav i 2023 var reglene endret og 56,25 % av Pilar 2 kravet skal dekkes i ren kjernekapital.

I ICAAP-prosessen prognostiseres banken ren kjernekapitaldekning for kommende treårsperiode. Figuren under viser bankens metodikk for framskrivning av resultat, balanse og risikoveide eiendeler.

Kvantitativ modell for framskrivning av resultat og balanse i 3 år for beregning av ren kjernekapital og periodens kapitalplan



Figur 2-2 – Modell for framskrivning

Banken oppfyller i hele prognoseperioden regulatorisk krav til ren kjernekapital inklusiv motsyklisk buffer og Pilar 2-tillegget. Beregningene frem i tid er beheftet med usikkerhet.

2.3 Pilar 3 – offentliggjøring av informasjon

Formålet med Pilar 3-rapporten er å bidra til økt markedsdisiplin og gjøre det enklere å sammenligne foretakene. Gjennom dokumentet skal markedsaktører kunne vurdere SpareBank 1 Nordmøre sin risikoprofil, kapitalisering samt styring og kontroll av risiko. Informasjonen skal gis på en forståelig måte som gjør det mulig å sammenligne foretakene, det vises i den anledning til Basel II vedlegg Pilar 3.

Informasjonen skal offentliggjøres minimum årlig samtidig med årsregnskapet. Bankens har i tråd med CRR/CRD IV forskriften publisert informasjon om organisasjonsstruktur, risikostyringssystem, rapporteringskanaler samt hvordan risikostyringskontrollen er bygd opp og organisert. Dette er ytterligere beskrevet i kapittel 5 Risiko og kapitalstyring i SpareBank 1 Nordmøre.



SpareBank 1 Nordmøre sine metoder er markert med denne fargen

Figur 2-3 Metoder

3 Soliditet

3.1 Beregning av regulatorisk kapital (Pilar 1)

Tabellen nedenfor gir opplysninger om ansvarlig kapital, herunder ren kjernekapital, kjernekapital og kapitaldekning forholdsmessig konsolidert. Investering i datterselskap faller under vesentlighetsgrensen for rapportering av fullkonsolidert kapitaldekningsoppgave etter regelverket i CRD IV. Det utarbeides derfor ikke kapitaldekning på konsolidert nivå. Tabellen under viser morbank konsolidert med samarbeidende gruppe.

(i MNOK)	Forholdsmessig konsolidering	
	31.12.23	31.12.22
Ren kjernekapital	3.195	3.058
Kjernekapital	3.505	3.373
Ansvarlig kapital	3.949	3.719
Totalt beregningsgrunnlag	18.500	17.121
Ren kjernekapitaldekning	17,3 %	17,9 %
Kjernekapitaldekning	18,9 %	19,7 %
Kapitaldekning	21,3 %	21,7 %
Uvektet kjernekapitaldekning (Leverage ratio (LR))	8,9 %	9,2 %

Tabell 3-1 Kapitaldekning forholdsmessig konsolidert

Tabellen nedenfor gir opplysninger om ansvarlig kapital, herunder ren kjernekapital, kjernekapital og kapitaldekning for morbanken – SpareBank 1 Nordmøre.

Morbank (i MNOK)	31.12.23	31.12.22
Ansvarlig kapital		
Kjernekapital		
Eierandelskapital	906	906
Overkursfond	118	118
Utjevningfond	262	214
Sparebankens fond	2.092	1.896
Verdireguleringsfond		47
Gavefond	20	15
Fondsobligasjon klassifisert som egenkapital	285	285
Annen egenkapital	40	43
Balansført egenkapital	3.723	3.524
Fondsobligasjon klassifisert som egenkapital	-285	-285
Sum balansført egenkapital ekskl. Fondsobligasjon klassifisert som EK	3.438	3.239
Del av delårs-resultat som ikke medregnes	-83	-87
Fradrag for immateriell goodwill	-37	-20
Verdijusteringer som følge av kravene om forsvarlig verdsettelse	-4	-17
Tilleggsfradrag i ren kjernekapital som institusjonen anser som nødvendige	-45	-44
Fradrag for vesentlige og ikke vesentlige eierandeler i finansiell sektor	-483	-343
Ren kjernekapital	2.786	2.726
Fondsobligasjoner	285	285
Fradrag for vesentlige og ikke vesentlige eierandeler i finansiell sektor	-13	-3
Kjernekapital	3.058	3.009
Ansvarlig lånekapital	400	303
Fradrag for ikke vesentlige eierandeler i finansiell sektor	-12	-4
Ansvarlig kapital	3.447	3.308
Risikovektet beregningsgrunnlag		
Kredittrisiko	14.139	13.459
Operasjonell risiko	1.171	1.080
CVA-tillegg (motpartsrisiko derivater)	4	8
Totalt beregningsgrunnlag	15.313	14.547
Kapitaldekning		
Ren kjernekapitaldekning	18,2 %	18,7 %
Kjernekapitaldekning	20,0 %	20,7 %
Kapitaldekning	22,5 %	22,7 %
Uvektet kjernekapitaldekning (Leverage ratio)	11,0 %	11,1 %
Bufferkrav		
Bevaringsbuffer	383	364
Motsyklisk buffer	383	291
Systemrisikobuffer	689	436
Sum bufferkrav til ren kjernekapital	1.455	1.091
Minimumskrav til ren kjernekapital	689	655
Tilgjengelig ren kjernekapital	642	981

Tabell 3-2 Kapitaldekning til morbanken i hele tusen kroner.

Se også Vedlegg til Pilar 3 rapporten – standardiserte skjemaer, hvor det er ytterligere informasjon om ansvarlig kapital for morbanken SpareBank 1 Nordmøre.

(tall i MNOK)	2023		2022	
	Beregningsgrunnlag	Kapitalkrav	Beregningsgrunnlag	Kapitalkrav
Stater	12	1	12	1
Lokale og regionale myndigheter	56	5	59	5
Offentlig eide foretak	-	-	-	-
Institusjoner	283	23	328	26
Foretak	3.016	241	2.951	236
Massemarkedsengasjement	1.885	151	1.901	152
Engasjementer med pantesikkerhet i eiendom	6.727	538	6.246	500
Forfalte engasjement	667	53	572	46
Høyrisikoengasjement	238	19	413	33
Obligasjoner med fortynnsrett	88	7	73	6
Fordring på institusjoner og foretak med kortsiktig rating	-	-	-	-
Andeler i verdipapirfond	65	5	62	5
Egenkapitalposisjoner	456	37	466	37
Øvrige engasjement	646	52	377	30
Sum kredittrisiko	14.139	1.131	13.459	1.077
Operasjonell risiko	1.171	94	1.080	86
CVA-tillegg (motpartsrisiko derivater)	4	0	8	1
Samlet kapitalkrav	15.313	1.225	14.547	1.164

Tabell 3-3 Minimumskrav til ansvarlig kapital i hele tusen kroner

Risikoveide eiendeler

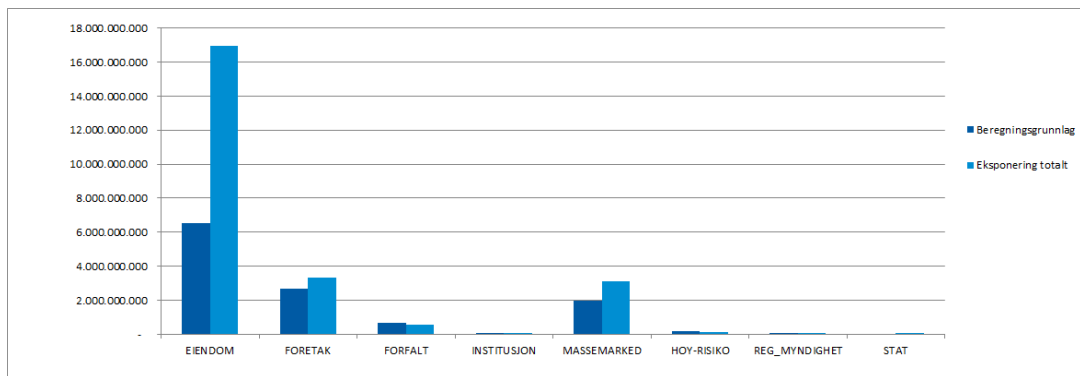
Bankens eiendeler risikovektes etter standardmetoden. Risikovektene fremgår av CRR/CRD IV forskriften.

For SpareBank 1 Nordmøre pr. 31.12.2023 er totale engasjement og risikoveide eiendeler som følger:

Alle tall i MNOK	Risikoveide eiendeler	Total eksponering	Totale risikoveide eiendeler for kredittrisiko fordelt på gruppe i prosent av beregningsgrunnlaget
Bolig	6.727	16.983	
Foretak	3.016	4.098	
Forfalte engasjement	667	583	
Institusjoner	283	1.414	
Massemarkedsengasjement	1.885	3.131	
Lokale og regionale myndigheter	56	310	
Obligasjoner med fortynnsrett	88	930	
Offentlig eide foretak	0	98	
Stater og sentralbanker	12	295	
Multilaterale utviklingsbanker	0	141	
Høyrisikoengasjement	238	161	
Andeler i Verdipapirfond	65	326	
Øvrige engasjement	646	392	
Egenkapitalposisjoner	456	456	
Totalt	14.139	29.319	

Tabell 3-4 Oversikt over risikoveide eiendeler beregnet etter standardmetoden

Det er gjennomført fradrag i ansvarlig kapital knyttet til ansvarlig lån og utlån til finansinstitusjoner.



Figur 3-1 Beregningsgrunnlag og eksponering

I kategorien bolig blir engasjementer med sikkerhetsdekning innenfor 80 % av forsvarlig verdigrunnlag vektet med 35 %. Metoden gjør at et engasjement kan få kapitalvektning i flere kategorier med sikkerhetsdekning i bolig. Engasjement med sikkerhetsdekning innenfor 80 % av verdigrunnlaget utgjør den største enkeltvekten i bankens beregning av risikoveide eiendeler for beregning av kapitalkravet etter CRR/CRD IV-forskriften.

Ut over dette beregnes det kapital for konsentrasjoner som følge av eksponering i bransjer, størrelse på engasjement og geografisk eksponering samt kapital for stress banken kan utsettes for i forbindelse med makroøkonomiske endringer.

Økonomisk kapital

Økonomisk kapital beskriver hvor mye kapital konsernet mener det trenger for å dekke den faktiske risikoen konsernet har påtatt seg. Ettersom det er umulig å gardere seg mot alle tap, har konsernet fastsatt at den økonomiske kapitalen i utgangspunktet skal dekke 99,9 prosent av mulige uventede tap i løpet av en ettårs horisont.

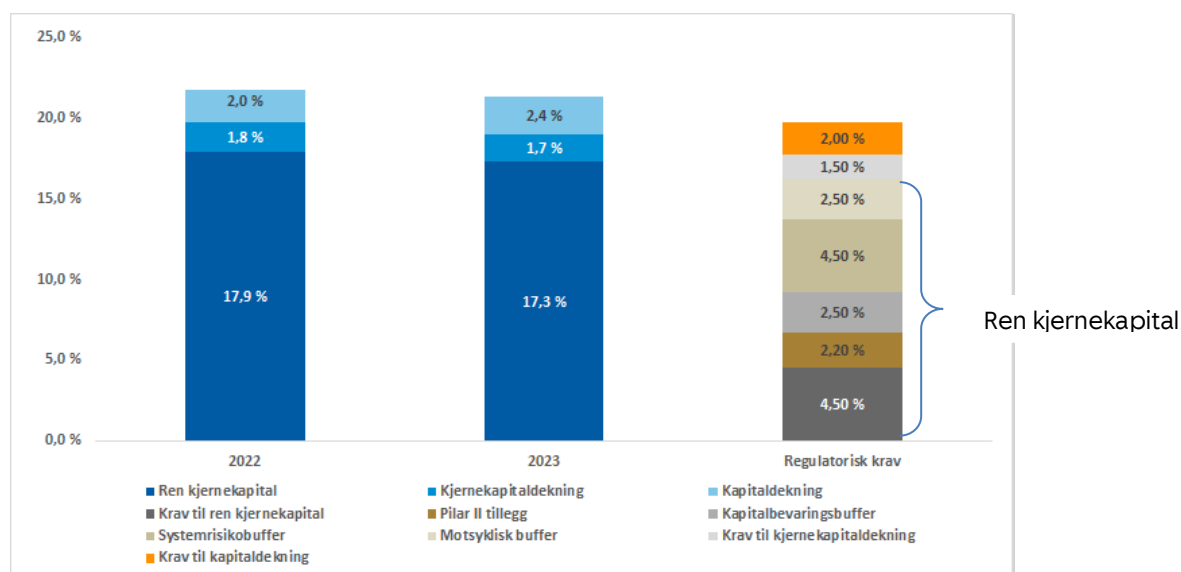
Kapitalbehovet beregnes først med utgangspunkt i beregnet uventet tap, deretter tillegges det ytterligere kapital for konsentrasjonsrisiko og risiko for en alvorlig økonomisk nedgangskonjunktur. Kapitalbehovet for en alvorlig økonomisk nedgangskonjunktur gjennomføres med utgangspunkt i en stresstest som fasiliteres av Kompetansesenter for kredittmodeller i Alliansen. Vi har tatt utgangspunkt i det stressscenario som Finanstilsynet beskriver i Finansielt utsyn for juni 2022, for en tenkt negativ utvikling i norsk økonomi for årene 2024-2026.

3.2 Mål for ren kjernekapital

Styret besluttet i april 2023 at banken til en hver tid minimum skal ha ren kjernekapital som minimum er 1,5 %-poeng høyere enn regulativt krav til ren kjernekapital.

	Regulatorisk krav
Regulatorisk krav til ren kjernekapital 31.12.23 inkl. 1,24 % av Pilar 2 tillegget	15,24 %
Kapitalkravsmargin	1,5 %
Mål for Ren kjernekapital	16,74 %

Tabell 3-5 Regulatorisk krav til ren kjernekapital



Figur 3-2 Utvikling i netto ansvarlig kapital i prosent i morbanken og konsolidert med samarbeidende gruppe jfr. Finansforetaksloven §17 – 13.

Vi ser av Figur 3-2 Utvikling i netto ansvarlig kapital i prosent at ren kjernekapitaldekning for perioden 2022 – 2023 dekker regulatorivt krav til kapital. Figuren viser regulatorisk krav pr. 31.12.2023. Den motsykliske bufferen kan utgjøre inntil 2,5 %. Bufferen kan aktiveres kvartalsvis iht. Norges Bank sine beslutninger. Bufferen blir aktiv 12 måneder etter offentliggjøring. Motsyklisk buffer utgjorde 2,5 %-poeng ved utgangen av 2023,

Uvektet kjernekapitalandel

Uvektet egenkapital for SpareBank 1 Nordmøre utgjør 11,0 % for morbanken, og 8,9 % konsolidert med samarbeidende gruppe pr. 31.12.23. Uvektet egenkapital er beregnet ut fra bankens kjernekapital inklusive overgangsregler delt på forvaltningskapitalen tillagt poster utenfor balansen og verdi av derivater.

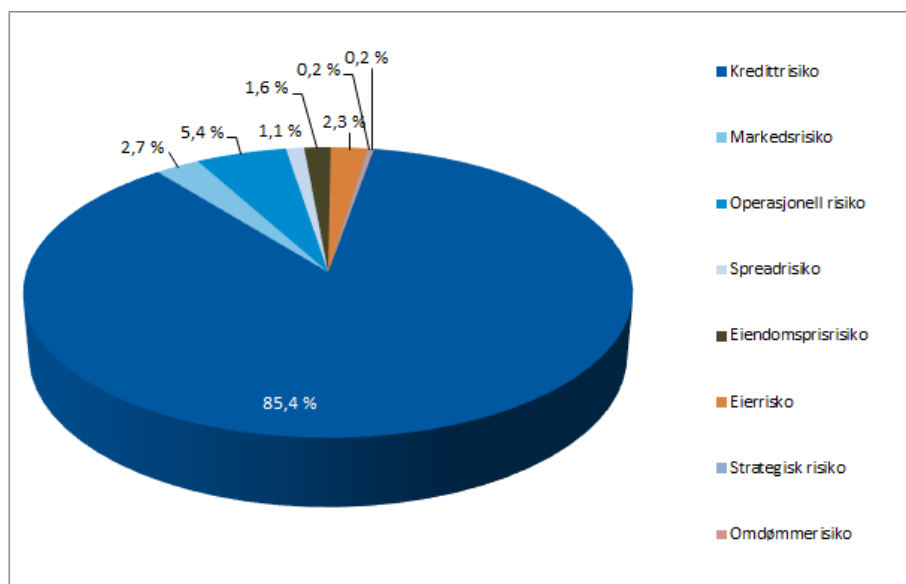


Figur 3-3 – Utvikling i uvektet egenkapitalandel (Leverage Ratio)

3.3 Kapitalvurderinger i tilknytning til ICAAP-prosessen (Pilar 2)

SpareBank 1 Nordmøre gjennomførte beregninger av kapitalkrav knyttet til Pilar 2 med utgangspunkt i regnskapet pr. 31.12.23 for perioden 2024-2026. ICAAP (Internal Capital Adequacy Assessment Process) – beregningene gjennomføres minimum årlig. Beregningene angir den kapital som bindes ut fra den faktiske risiko banken har påtatt seg.

Risikofordeling fordelt på typer av risiko fremgår av Figur 3-4 Risikofordeling under. Bankens beregningsmetoder knyttet til ICAAP-prosessen framgår av Figur 2-3 Metoder. Det gjøres tillegg i kapitalbinding for risikoer knyttet til konsentrasjoner (størrelse, bransje, geografi) samt kapital knyttet til stress av makroøkonomiske forhold knyttet til arbeidsledighet, inflasjon, renteendringer m.m. På denne måten supplerer Pilar 2 minimumskravene i Pilar 1. Vi legger til grunn at banken skal gjennomføre beregningene i tråd med beste praksis og Finanstilsynets anbefalinger sett i forhold til størrelsen av vår bank.



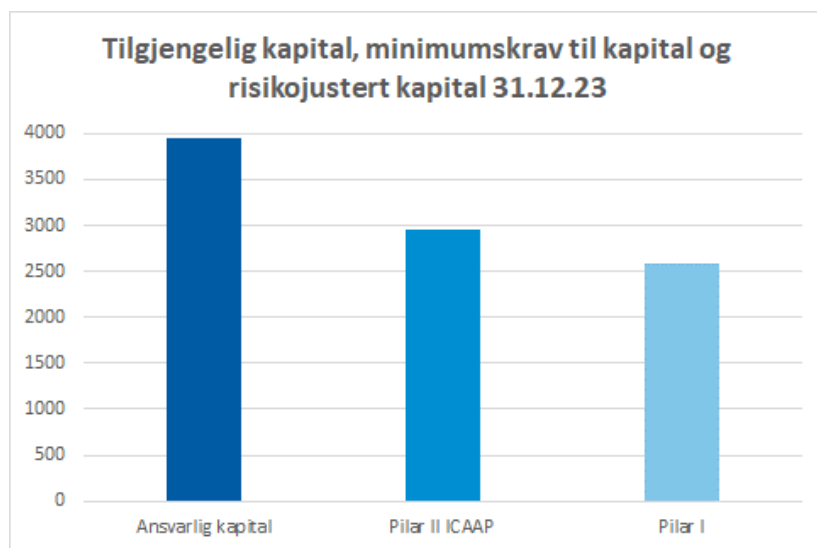
Figur 3-4 Risikofordeling

Vurderinger av økonomisk risiko og kapitalbehov er beheftet med usikkerhet.

4 Sammenligning av regulatorisk og risikojustert kapitalbehov

Banken er tilfredsstillende kapitalisert både ut ifra den risiko banken faktisk er eksponert mot og som det er avsatt kapital for under Pilar 2 og i forhold til regulativt krav til kapital.

I figuren nedenfor sammenlignes minimumskrav til ansvarlig kapital (Pilar 1) og behovet for kapital (Pilar 2) etter gjeldende regelverk opp imot bankens ansvarlige kapital i konsernregnskapet pr. 31.12.23.



Figur 4-1 Sammenligning av tilgjengelig kapital

Hovedforskjellen mellom kapitalbehov beregnet etter Pilar 1 og Pilar 2 består i følgende:

Kredittrisiko:

Økonomisk kapital er en mer risikosensitiv tilnæringsmetode. Dette medfører økt behov for kapital ved høyere sannsynlighet for mislighold. Endrede konjunkturer er også bestemmende for misligholds- sannsynligheten. Konsentrasjonsrisiko: ved beregning av risikojustert kapital tas det hensyn til konsentrasjon relatert til bransje, store engasjement og geografisk plassering.

Gjennom Pilar 2-beregningene estimeres og tillegges kapital i forhold til et estimat for den faktiske kredittrisiko banken er eksponert mot.

Markedsrisiko:

Det er kun kredittrisikoen i obligasjonsporteføljen som inngår beregningen av kapitalbehov under Pilar 1, I tillegg beregnes det under Pilar 2 renterisiko, valutarisiko og spreadrisiko og eiendomspriserisiko.

Eierrisiko:

Beregnes som omtalt under pkt. 6.5 Eierrisiko. Finansforetak som vi eier i Alliansen inngår i hovedsak i forholdsmessig konsolidering av samarbeidende gruppe, se Tabell 6-13. SpareBank 1 Gruppen, SpareBank 1 Markets og Eiendomsmegler 1 Midt-Norge inngår i fradragsberegningen.

Andre risikoer:

I Pilar 2 beregnes det økonomisk kapital for risikotypene omdømmerisiko, forretningsrisiko og strategisk risiko. Alle ansatte i SpareBank 1 Nordmøre har innskuddspensjonsordning banken binder derfor ikke kapital for pensjonsforpliktelser. Se for øvrig pkt. 6.3 Likviditetsrisiko, 6.4 Operasjonell risiko, 6.5 Eierrisiko.

5 Risiko og kapitalstyring i SpareBank 1 Nordmøre

Risiko og kapitalstyring i SpareBank 1 Nordmøre skal støtte opp under konsernets strategiske utvikling og måloppnåelse og bidra til å opprettholde vedtatt risikoprofil. Risiko og kapitalstyring skal bidra til å sikre finansiell stabilitet og forsvarlig formuesforvaltning.

Konsernet har målsetning om å ha en moderat risikoprofil. Med en moderat risikoprofil menes at en enkelt hendelse ikke skal kunne true bankens finansielle stabilitet. Det er etablert mål og rammer som skal underbygge styrets risikotoleranse. Risikoprofilen følges opp gjennom kvartalsvis rapporteringer av knyttet til rammer og måloppnåelse til ledelsen og styret.

Type risiko	Styrets risikotoleranse
Kredittrisiko for PM	Lav
Kredittrisiko for BM	Moderat
Markedsrisiko	Lav
Likviditetsrisiko	Lav
Operasjonell risiko	Moderat
Øvrige risikoer	Lav

Konsernet skal sikre at inntjeningen hovedsakelig baseres på kunderelaterte formål, og ikke finansiell risikotaking. Det er etablert rammer og mål som skal underbygge styrets risikotoleranse i strategiene:

Overordnet policy for BM og PM, policy for markeds- og motpartsrisiko, policy for likviditetsrisiko, policy for operasjonell risiko og strategi for bærekraft. Etterlevelse og tilpasning til regulatoriske krav knyttet til bærekraft er en risikodriver for risikotypene i tabellen over. Bankens mål for dette arbeidet er angitt i avsnitt 6.7 ESG-risiko.

Styret vedtar minimum årlig risikoprofilen som inngår i Strategi for risiko og kapitalstyring.

Det gjennomføres først en beregning av risikoevne og deretter fastsetter styret risikoviljen. Risikoevnen og -viljen defineres ut fra vekst i porteføljene, lønnsomhet, soliditet, likviditet og kredittkvalitet. Beregningen gjennomføres i bankens framskrivningsmodell vurderes ut fra et forventet scenario og et scenario for en alvorlig nedgangskonjunktur.

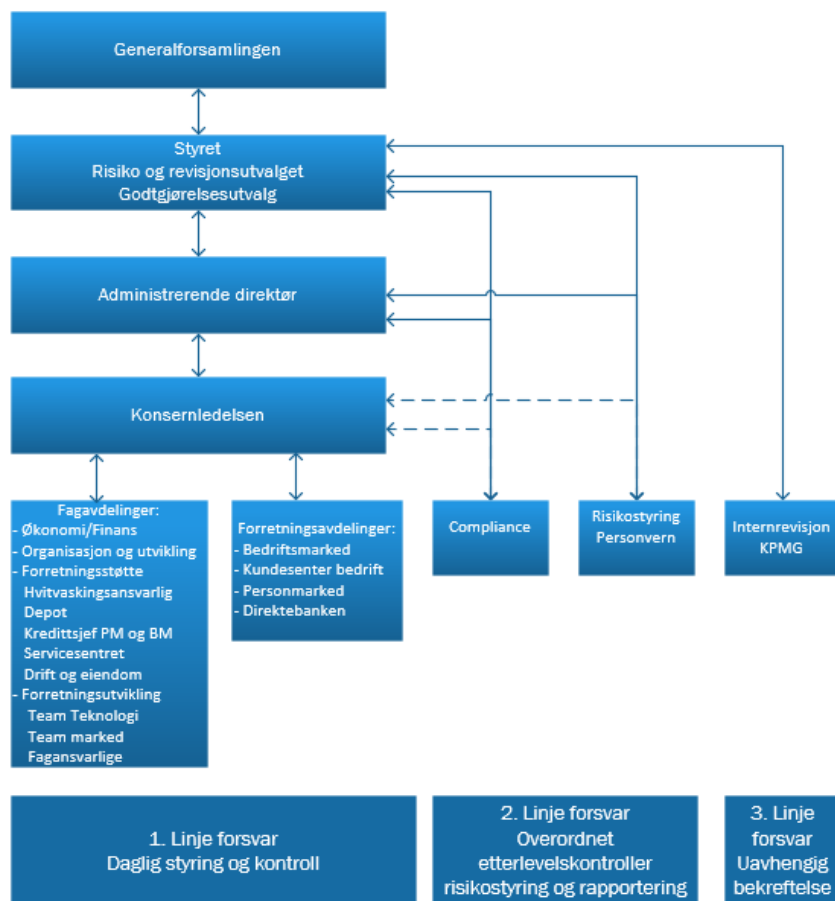
Risikoevne beskriver den maksimale risikoeksponering som konsernet kan tåle før det oppstår konflikt med myndighetskrav eller det tvinges til å gjennomføre uønskede tiltak herunder uønsket endring i strategi eller forretningsmodell.

Risikoviljen beskriver maksimal ønsket risikoeksponering ut fra et inntjenings og tapsperspektiv, gitt den definerte risikoevne.

Strategi for risiko og kapitalstyring revideres minimum årlig. Dokumentet omfatter både beskrivelsen av komponentene i konsernets helhetlige risikostyring og beskrivelse av den interne prosessen for vurdering av konsernets kapitalbehov (ICAAP).

Dokumentet er bankens rammeverk for god risiko- og kapitalstyring. Strategien gir føringer for konsernets overordnede holdninger til risiko- og kapitalstyring, og skal sikre at konsernet har en effektiv og hensiktsmessig prosess for dette. Strategien skal også sikre at det interne rammeverket tilfredsstillende lover, forskrifter og beste praksis for god risiko- og kapitalstyring. Risikostyring rapporterer til administrerende direktør.

5.1 Organisering



Figur 5-1 Organisering av SpareBank 1 Nordmøre

Generalforsamlingen

Generalforsamlingen er bankens øverste organ, og er sammensatt av representanter fra kundene, egenkapitalbeviserne og ansatte.

Styret

Har ansvaret for å påse at konsernet har en ansvarlig kapital som er forsvarlig ut ifra vedtatt risikoprofil og myndighetspålagte krav. Styret fastsetter og overvåker de overordnede målsettingene relatert til risikoprofil og avkastning. Videre å fastlegge de overordnede rammer, fullmakter og retningslinjer for risikostyringen i konsernet, samt etiske regler som skal bidra til en høy etisk standard. Styremedlemmene har to selvstendige utvalg: Risikoutvalg og revisjonsutvalg.

Revisjonsutvalget er et forberedende og rådgivende arbeidsutvalg for styret. Revisjonsutvalgets oppgaver er regulert i finansforetaksloven § 8 -19. Revisjonsutvalget skal overvåke prosessen for finansiell rapportering og vurdere om internkontrollen innenfor finansiell rapportering fungerer effektivt. Utvalget skal ha løpende kontakt med ekstern revisor og påse at konsernet har uavhengig og effektiv ekstern revisjon.

Risikoutvalget er et forberedende og rådgivende arbeidsutvalg for styret. Risikoutvalgets oppgaver er regulert i finansforetaksloven § 13 – 6. Risikoutvalget skal sørge for at risiko- og kapitalstyringen i konsernet støtter opp under konsernets strategiske utvikling og måloppnåelse, som skal sikre finansiell stabilitet og forsvarlig formuesforvaltning.

I bankens årsrapport beskrives bankens eierstyring og selskapsledelse i tråd med NUES sine anbefalinger.

Administrerende direktør

Administrerende direktør har det overordnede ansvaret for risiko- og kapitalstyring i SpareBank 1 Nordmøre. Han er ansvarlig for å delegere fullmakter og å rapportere til styret. Konsernledelsen er rådgivende organ for administrerende direktør. Administrerende direktør rapporterer månedlig til styret.

Konsernledelsen

Konsernledelsen består av administrerende direktør, direktør økonomi og finans/CFO, direktør forretningsstøtte/hvitvaskingsansvarlig, direktør organisasjonsutvikling, direktør forretningsutvikling, direktør bedriftsmarked, og direktør personmarked. Konsernledelsen er et rådgivende organ for administrerende direktør.

1. **Linjeforsvar:** Forretningsenhetene har ansvaret for daglig risikostyring gjennom å sørge for at etablerte rammer og internt regelverk etterleves og at nødvendige tiltak etableres og gjennomføres.
2. **Linjeforsvar:** Risikostyring og Compliance har ansvaret for videreutvikling, måling, vedlikehold, rapportering av konsernets risikostyring, etterlevelse av lover, forskrifter, samt internt regelverk og vurdere bankens internkontroll.
3. **Linjeforsvar:** Internrevisors rolle er å overvåke bankens samlede risiko-/kapitalstyring og interne kontroll på vegne av styret. Internrevisjonen skal også etterprøve om rutiner og retningslinjer etterleves, samt vurdere om bankens modellverk knyttet til risiko- og kapitalstyring gir et riktig uttrykk for bankens samlede risiko- og kapital situasjon. KPMG er valgt interntrevisor.

5.2 Prosess for risiko- og kapitalstyring

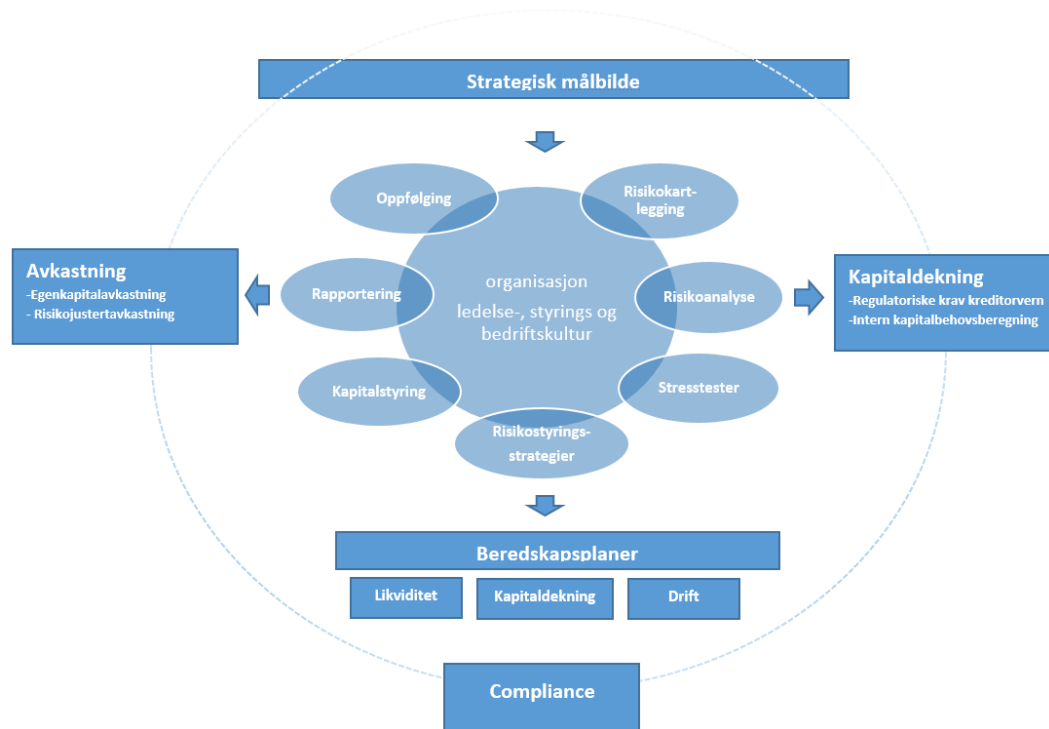
Helhetlig risikostyring er en prosess, gjennomført av virksomhetens styre, ledelse og ansatte, anvendt i fastsettelsen av strategi og på tvers av virksomheten. Prosessen er utformet for å identifisere potensielle hendelser som kan påvirke virksomheten og håndtere risiko slik at den samsvarer med virksomhetens risikoprofil. Dette for å gi en rimelig grad av sikkerhet for å oppnå de mål som er satt.

Proessen skal følge overordnede mål, være i samsvar med, og støtte bankens formål. Den skal være kostnadseffektiv og rapporteringen skal være pålitelig og kunne benyttes både internt og eksternt. I tillegg bør prosessen utformes slik at den sikrer etterlevelse av lover og regler, bransjestandarder, interne retningslinjer og rutiner.

Bankens kapitaldekning og soliditet følges nøye og er et av de sentrale styringsparametere, framskrivning av bankens resultat og balanse gjennomføres kvartalsvis. På denne måten har banken en kontinuerlig prosess for å søke en optimalisering av kapitalanvendelsen i forhold til overordnet strategi/forretningsplan som skal søke å sikre at strategiske måltall nås.

Styret i SpareBank 1 Nordmøre har vedtatt en strategi for risiko- og kapitalstyring. Dokumentet omfatter både beskrivelsen av komponentene i konsernets helhetlige risikostyring og beskrivelse av den interne prosessen for vurdering av konsernets kapitalbehov (ICAAP).

Strategien gir føringer for konsernets overordnede holdninger til risiko- og kapitalstyring, og skal sikre at konsernet har en effektiv og hensiktsmessig prosess for dette. Strategien skal også sikre at det interne rammeverket tilfredsstillende lover, forskrifter og beste praksis for god risiko- og kapitalstyring.



Figur 5-2 Modell for risiko- og kapitalstyring

Risiko- og kapitalstyring kan deles inn i områder som henger innbyrdes sammen som Figur 5-2 Modell for risiko- og kapitalstyring over viser. Elementene skal sikre en effektiv og hensiktsmessig styring. Gjennom dette oppnås finansiell stabilitet og forsvarlig formuesforvaltning.

Strategisk målbilde/strategi

SpareBank 1 Nordmøres strategiske målbilde danner grunnlaget for risiko- og kapitalstyringen.

Konsernet gjennomfører årlig revisjon av konsernets strategiplanverk. Dette innebærer en gjennomgang av rammebetingelser, herunder konkurransesituasjon, krav fra offentlige myndigheter, endringer i kundeadfærd/kundebehov, kapitalbehovsvurderinger, organisering og fremtidig krav til kompetanse.

Risikokartlegging

Identifisering av risiko er en framoverskuende prosess, integrert i strategiarbeidet. Prosessen dekker alle vesentlige kjente risikoer konsernet utsettes for og gjennomføres minimum årlig. Risikostyring gjennomfører minimum årlig risikoworkshop for de mest sentrale risikoer.

Risikoanalyse

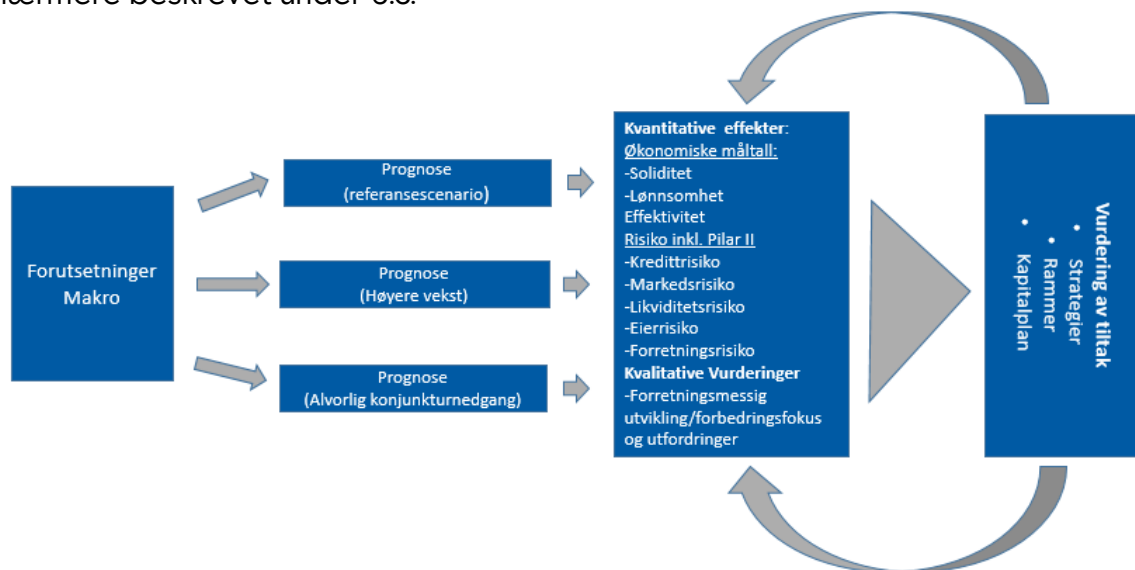
Det gjennomføres grundige analyser av risikoene som er identifisert for å forstå risikoens egenskaper og for å vurdere effekten av etablerte kontroll- og styringstiltak. For områder hvor de etablerte tiltakene ikke vurderes som tilfredsstillende, implementeres nye tiltak. SpareBank 1 Nordmøre etterstreber å kvantifisere alle vesentlige risikoer hvor kvantifiseringen skal bygge på anerkjente metoder for måling av risiko.

Stresstester og scenarioanalyser

Det gjennomføres periodiske stresstester og scenarioanalyser for å analysere negative hendelser som påvirker resultat, balansen og kapitaldekningen i konsernet.

Analysene tar hensyn til en negativ makroøkonomisk utvikling i en periode på 3 – 5 år frem i tid.

Prosessen fremgår av figuren under. I tillegg gjennomføres stresstest av bankens likviditet, nærmere beskrevet under 6.3.



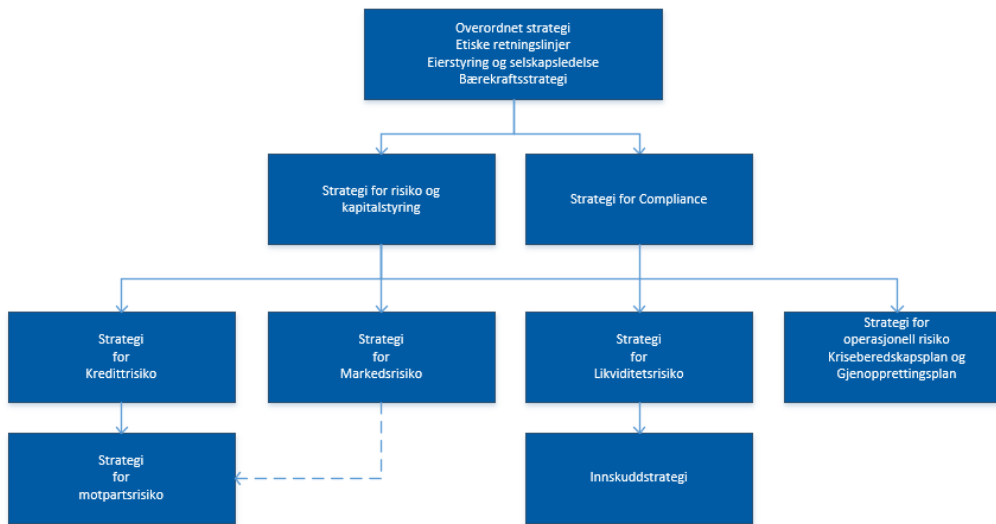
Figur 5-3 Stresstester

Risikostrategier

Håndteringen av risikoen skjer gjennom implementering av konsernets risikostrategier, som angir konsernets risikovilje og evne. Strategiene godkjennes av styret og gjennomgås minimum årlig. De ulike strategiene for styring av risiko er omtalt i avsnittet om risikoprofil over, og de presenteres grundigere i kapittel 6.

Ved valg av risikostrategi legges det i SpareBank 1 Nordmøre tre prinsipper til grunn:

- Risikostrategiene skal gjenspeile konsernets overordnede mål og strategi.
- Risikostrategiene skal være en integrert del av konsernets løpende aktiviteter.
- Risikostrategiene må stå i forhold til konsernets evne og kapasitet.



Figur 5-4 Oversikt over strategier for risiko- og kapitalstyring i Sparebank 1 Nordmøre

Kapitalstyring

Kapitalstyringsprosessen i SpareBank 1 Nordmøre skal sikre:

- At konsernet vurderer ansvarlig kapital i forhold til vedtatt risikoprofil og kapitaldekningsmål.
- En strategi for opprettelse av forsvarlig kapitaldekning.
- En forsvarlig likviditetsstrategi som sikrer konkurransedyktig vilkår og langsiktig innlån fra kapitalmarkedene.
- At ledelsen og styret er orientert om status og forventet utvikling i risikoprofilen til konsernet.
- At ledelsen og styret er kjent med hvordan ulike hendelser kan påvirke resultat, kapitaldekning og likviditetssituasjonen til konsernet.

På grunnlag av det strategiske målbilde utarbeides en analyse av kapitalbehov for de påfølgende 3 år for å sikre langsiktig målrettet kapitalstyring. Analysen tar hensyn til framskrivning forventet finansielle utvikling for de neste tre årene. Det gjennomføres minimum årlig scenarioanalyser som beregner hvordan en situasjon med alvorlig økonomisk tilbakeslag påvirker bankens finansielle utvikling og soliditet fremskrevet for en 5 årsperiode.



Figur 5-5 Prosess for vurdering av konsernets kapitalbehov

Med grunnlag i framskrivningene av det samlede kapitalbehovet gjør ledelsen og styret en samlet vurdering av om kapitalbehovet er tilstrekkelig tilpasset konsernets nåværende og fremtidige risikoprofil og strategisk målbilde. Størrelsen på kapitalen i SpareBank 1 Nordmøre styres av interne vurderinger, krav nedfelt i CRR/CRD IV-forskriften og mål satt av styret i banken.

Compliance-risiko (etterlevelsesrisiko)

Banken skal i tråd med styrevedtatt strategi for risiko- og kapitalstyring ha en moderat risikoprofil, dvs. at en enkelt hendelse ikke skal kunne skade bankens finansielle stilling i alvorlig grad. Regelverksutviklingen trekker i retning av at compliance-risikoen for banken vil øke grunnet betydelig økning i omfang og hyppige endringer i regulatoriske rammebetingelser.

Compliance-risikoen i SpareBank 1 Nordmøre skal være lav, og er konkretisert gjennom følgende mål:

- 1) Compliance skal være en integrert del av virksomheten. Banken skal ha en kultur der alle ansatte har god kjennskap til compliance-risikoen innenfor sitt ansvarsområde.
- 2) Organisasjonskulturen vår skal kjennetegnes av en høy etisk standard.
- 3) Det skal være en forsvarlig prosess for å fange opp, kommunisere og implementere endringer i lover og forskrifter
- 4) Etterlevelsen av lover og forskrifter skal følges opp og rapporteres til ledelsen og styret
- 5) Banken skal bidra aktivt i Alliansen for å sikre etterlevelse av regelverk i utforming av produkter og prosesser, og hente gevinster fra samarbeidet i bankens egen compliance-prosess.

Rapportering

Konsernets risikorapportering har som formål å sikre at alle relevante organisasjonsnivåer har tilgang på tilstrekkelig, pålitelig og relevant risikorapportering. Rapporteringen danner grunnlaget for den videre oppfølgingen og overvåkingen av risikoeksponeringen og risikostyringsprosessen i konsernet.

Rapport	Mottaker/ beslutningstaker			Frekvens minimum			Ukentlig	Kommentar
	Styret	Adm. Dir.	KL	Årlig/halvårlig	Kvartalsvis	Månedlig		
Strategi for risiko og kapitalstyring	X	X	X	X				Revideres minimum årlig, Risikoprofil: Risikovilje og risikoevne
Strategi for compliance	X	X	X	X				Revideres minimum årlig
Strategi for Likviditetsrisiko, og policy for hhv. markedsrisiko, motpartsrisiko, operasjonellrisiko	X	X	X	X				Detaljerte rammer og mål for de ulike risikoene, revideres minimum årlig
Policy for hhv. person- og bedriftsmarkedet	X	X	X	X				Detaljerte mål og rammer for kredittrisiko, revideres minimum årlig
ICAAP og ILAAP	X	X	X	X				Beregning og vurdering av bankens faktiske kapitalbehov sammenholdt mot regulativt krav ansvarlig kapital og bankens evne. Finansieringsrisiko, fundingfullmakt og bankens kapitalplan settes opp minimum årlig og revideres ved behov.
Gjenopprettingsplan	X	X	X	X				Gjenopprettingsplan skal revideres minimum årlig og ved behov.
Risikorapport	X	X	X		X			Status og utvikling i forhold til risiko som påvirker banken, oppfølging av mål og rammer. Analyse av utviklingstrekk og kapitaldekning.
Compliance-rapport	X	X	X		X			Informasjon om ny regulering, status etterlevelse av bl.a. hvitvaskingsloven, utlånsforskriften, informasjon om hendelser med mer.
Rapportering på triggere	X	X	X		X			Det gjennomføres kvartalsvis rapportering på triggerne under bankens gjenopprettingsplan.
Handlingsplan for oppfølging av brudd på styregodkjente mål og rammer	X	X				X		Dersom det oppstår brudd på styregodkjente mål og rammer, skal risikoeier angi hvilken handlingsplan som skal gjennomføres.
Økonomi/ Regnskapsrapport	X	X	X	X	X	X		Utvikling i resultat og balanse og de viktigste nøkkeltall med kommentarer.
Vurdering av nedskrivingsbehov		X	X		X			Gjennomgang av store risikoutsatte engasjementer.
Driftsrapport	X	X	X			X		Status og utvikling i forhold til mål og rammer for alle bankens avdelinger.
Ukesrapport likviditet		X	X				X	Likviditetsutvikling, gjennomgang av nøkkeltall knyttet til likviditet og funding.
Rapport anti hvitvasking	X	X	X		X			Gir informasjon om gjennomførte aktiviteter og risikonivå innen hvitvasking og terrorfinansiering.
Årsrapport personvern	X	X	X	X				Gir bl.a. oversikt over arbeid med personvern i banken
Kvalitetsrapport IKT	X	X	X	X				Rapporteres til styre halvårlig, oppfølging utkontraktering

Figur 5-6 Rapportering i SpareBank 1 Nordmøre

Beredskapsplan og gjenopprettingsplan

Banken har egen beredskapsplan som angir hvordan hendelser og krisesituasjoner, med utgangspunkt i SpareBank 1 Alliansens felles beredskapsplan, skal håndteres i SpareBank 1 Nordmøre. I tillegg har banken en egen beredskapsplan for likviditet, og kapitaldekning. Dette for å være forberedt på situasjoner som kan oppstå som følge av risikoen knyttet til bankdrift.

Banken har utarbeidet en egen gjenopprettingsplan i tråd med finansforetaksloven § 20-5 og forskrift om utfyllende regler til finansforetaksforskriftens kapittel 20 Avsnitt II, samt Finanstilsynets retningslinjer for gjenopprettingsplaner rundskriv 1/2022. SpareBank 1 Nordmøre er underlagt krav til forenklede gjenopprettingsplaner med bakgrunn i at banken er plassert i Finanstilsynets SREP gruppe 3. Banken inngår i SpareBank 1 alliansen og har derfor som medlem av en allianse krav om å utarbeide et scenario hvor et eller flere av de øvrige foretakene som inngår i SpareBank 1 alliansen får problemer samt en kommunikasjonsplan. Bankens gjenopprettingsplan ble vedtatt av styret i mars 2023 og skal revideres og behandles av styret 1. halvår 2024. Figuren under viser hvordan gjenopprettingsplanen er bygd opp. Planverket revideres og sendes Finanstilsynet årlig.

Styring av planen		Strategisk analyse og gjenopprettingskapasitet	Vesentlige endringer	Informasjon og kommunikasjon	Forberedende tiltak
Styring av planen («Governance»)	Utvikling og vedlikehold	Strategisk analyse	Generell beskrivelse	Kommunikasjon og offentliggjøring	Internt
	Iverksettelse av planen		Kjernevirksomhet og kritiske funksjoner		Eksternt
	Godkjenning		Juridisk og finansiell struktur		
	Indikatorer		Eksterne avhengigheter		
	Sammenheng med risikostyringen		Gjenopprettings tiltakene		
	Ledelsesinformasjonssystem		Scenarioene		
Forberedende tiltak					

Figur 5-7 Oversikt gjenopprettingsplan

[Finanstilsynets Rundskriv 1/22 Retningslinjer for gjenopprettingsplaner](#)

Det er utarbeidet egen rutine som gir klare føringer for eskalering i banken og varsling til Finanstilsynet i tråd med rundskriv 1/2022. Det er utviklet ensartet praksis og metodikk for håndtering av kriser i SpareBank 1 Alliansen.

6 Risiko-områder

Med risiko skal forstås alle forhold som kan hindre konsernet i å nå sine mål nedfelt i overordnet strategi.

Systemrisiko	Risiko for at en ustabil finansiell situasjon blir så omfattende at det fører til en systemsvekkelse hvor økonomisk vekst og velferd blir alvorlig skadelidende.
Kredittrisiko	Risiko for tap som følge av kundens manglende evne eller vilje til å oppfylle sine forpliktelser.
Markedsrisiko	Risiko for tap som skyldes endringer i observerbare markedsvariabler som renter, valutakurser og verdipapirmarkeder.
Likviditetsrisiko og refinansieringsrisiko	Risiko for at konsernet ikke evner å finansiere økninger i eiendelene og innfri sine forpliktelser etter hvert som finansieringsbehovet øker uten vesentlig økning i kostnader.
Operasjonell risiko	Risiko for tap som følge av utilstrekkelige eller sviktende interne prosesser eller systemer, menneskelige feil eller eksterne hendelser. Operasjonell risiko omfatter juridisk risiko, men ikke strategisk risiko eller omdømmerisiko.
Forretningsmessig risiko	Risiko for uventede inntekts- og kostnadssvingninger. Risikoen kan opptre i ulike forretnings- og eller produktsegmenter og være knyttet til konjunktursvingninger eller endret kundeatferd.
Eierrisiko	Risiko for tap i datterselskaper og tilknyttede selskaper knyttet til den risiko som det enkelte selskap påtar seg i sin drift, så vel som risikoen for at det må tilføres ny kapital i ett eller flere av disse selskapene.
Omdømmerisiko	Risiko for svikt i inntjening og kapitaltilgang på grunn av sviktende tillit og omdømme i markedet, dvs. hos kunder, motparter og myndigheter.
Strategisk risiko	Risiko for svikt i inntjening og generering av kapital som skyldes endringer i rammebetingelser, dårlige forretningsmessige beslutninger, dårlig implementering av beslutninger eller manglende tilpasning til endringer i forretningsmessige rammebetingelser.
Etterlevelses (compliance) risiko	Risiko for at konsernet pådrar seg offentlige sanksjoner/ bøter, økonomisk tap eller svekket omdømme som følge av manglende etterlevelse av lover/ forskrifter, standarder eller interne retningslinjer.
Anti-hvitvaskrisiko	Risikoen for at bankens produkter og tjenester blir misbrukt til hvitvasking eller terror-finansiering.
Forretningskikkrisiko	Risikoen for tap av konsesjon, andre offentlige sanksjoner eller straffereaksjoner, omdømme- eller økonomisk tap som følge av at bankens forretningsmetoder eller de ansattes

jobbadferd i vesentlig grad skader kundenes interesser eller markedets integritet.

Regulatorisk risiko

Risikoen for at endringer i det regulatoriske rammeverket i vesentlig grad påvirker bankens lønnsomhet, kapitalbehov eller rammevilkår for øvrig på en negativ måte.

Risikoen for uforsvarlig gjeldsoppbygging

Risikoen for at konsernets soliditet reduseres uforholdsmessig som følge av høy andel fremmedfinansiering og overdreven gjeldsoppbygging.

Bærekraft ESG, E: Environment S: Social G: Governance

Risiko for tap som følge av bankens eksponering mot motparter som påvirkes negativt av ESG faktorer. ESG risiko er en *risikodriver* for bankens øvrige risikoer og kan gi en overgangsrisiko.

Miljørisiko (E): er risiko for tap som følge av bankens motparter eksponeres negativt av miljøfaktorer herunder klimaendringer og annen miljøforringelse.

Sosial risiko (S): er risiko for tap som følge av at bankens eksponering mot motparter som påvirkes negativt av sosiale faktorer som samfunnsforhold, arbeidstakerrettigheter, menneskerettigheter, fattigdom mm.

Virksomhetsstyring (G): er risikoen for tap at bankens eksponering av motparter påvirkes negativt av dårlig styring og kontroll hos motparten.

Tabell 6-1 Risikoområder

I avsnittene 6.1 til og med 6.7 er det informert ytterligere om risikoer banken har høyt fokus på.

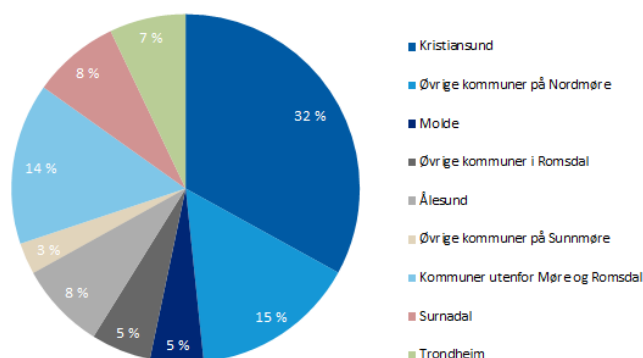
6.1 Kredittrisiko

SpareBank 1 Nordmøre har hovedsakelig kredittrisiko gjennom utlånsporteføljen i personmarkedet og bedriftsmarkedet. I tillegg er det kredittrisiko knyttet til motparter i bankens obligasjonsportefølje. Denne porteføljen er bankens likviditetsreserve, og består hovedsakelig av obligasjoner med lav risiko som kvalifiserer for låneadgang i Norges Bank.

SpareBank 1 Nordmøre betjener kunder i hele Norge, men har sitt primære markedsområde i Møre og Romsdal og Trondheim i personmarkedet.

For bedriftsmarkedet er markedsområdet Møre og Romsdal fylke og Trondheim kommune, samt tilstøtende kommuner til disse to. Per 31.12.2023 omfatter dette følgende kommuner: Malvik, Selbu, Melhus, Hitra, Frøya, Heim, Rindal, Oppdal, Stryn, Skjåk, Lesja

Geografisk fordeling pr 31.12.2023 ekskl. BK og NK



Figur 6-1 Oversikt geografisk fordeling

Styring og kontroll

Styring av kredittrisikoen skal gjennomføres i tråd med krav og anbefalinger i:

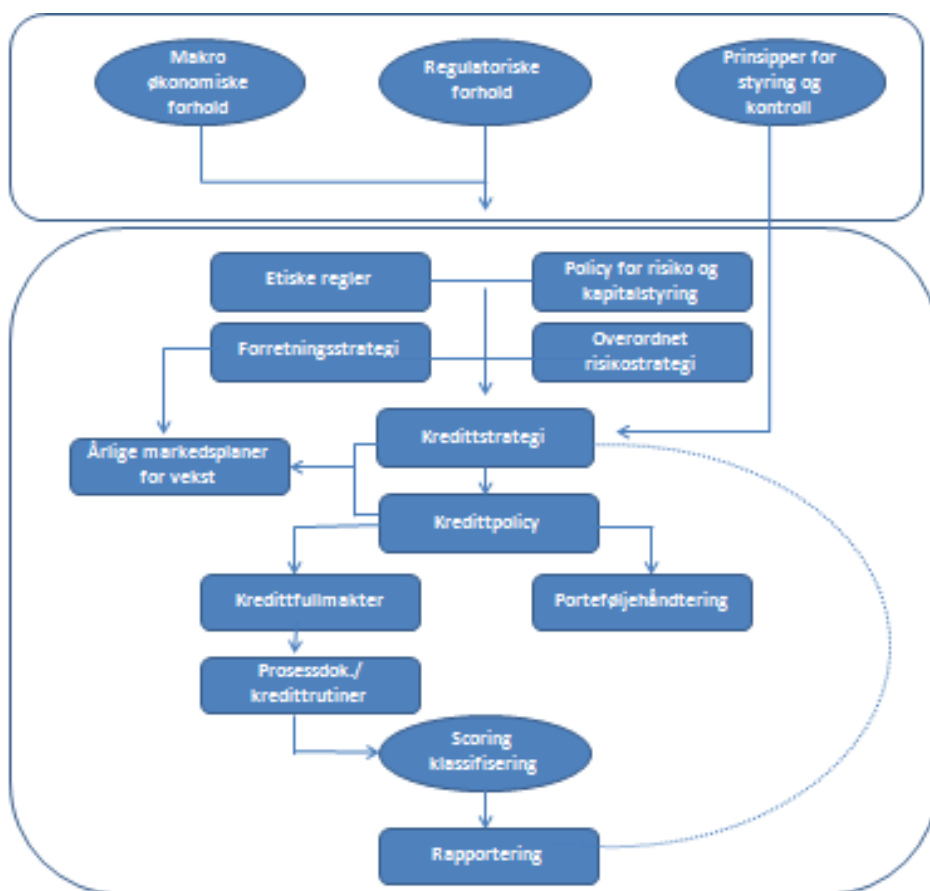
- Finansforetaksloven
- CRR/CRD IV- forskriften
- Finanstilsynets modul for risikobasert tilsyn
- Sentrale anbefalinger fra EBA

Styrende dokumenter

Kredittrisikoen styres gjennom konsernets overordnede strategi, strategi for kredittrisiko, bevilgningsreglement og kredittbehandlingsrutiner. Med bakgrunn i overordnet strategi defineres utarbeides policy for henholdsvis bedrifts- og personmarkedet med mål og rammer for eksponering knyttet til porteføljer, bransjer, geografiske områder og enkeltkunder. Samlet danner dette grunnlaget for å styre og måle risikoeksponeringen opp mot vedtatt risikoprofil. Overordnet strategi trekker i tillegg opp retningslinjer og rammer for konsentrasjonsrisiko. Policyene og tilhørende rutiner rundt kredittgivning revideres minimum årlig.

Risikostyring foretar uavhengig oppfølging av risiko og rapportering knyttet til den samlede risikoeksponeringen til ledelsen og styret.

Kredittvurderingsprosess



Figur 6-2 - Kredittvurderingsprosess og forhold som påvirker denne

SpareBank 1 Nordmøre benytter beslutningsstøttesystemer i kredittgivingen. Basert på en rekke faste opplysninger saksbehandler innhenter scores kundene. Scorekort for personmarkedet og bedriftsmarkedet benyttes for kvantifisering av misligholdssannsynlighet. Det gjennomføres klassifisering av den enkelte kunde og av porteføljen.

Tilbakebetalingsevne og sikkerhetsstillelse er avgjørende for score og kredittgiving. Lånebeløp, tilbakebetalingsevne og sikkerhet avgjør fullmaktsnivå for beslutning. SpareBank 1 Nordmøre har flere fullmaktsnivå som avgrenses av risikoklasse, engasjementsstørrelse og bransje. Kreditthåndbøkene for både personmarkedet og bedriftsmarkedet revideres minimum årlig.

Sentralt i bankens kredittvurderingsprosess står risikoklassifiseringssystemet. Dette systemet er basert på risikomodeller som tar utgangspunkt i statistiske beregninger og er under kontinuerlig videreutvikling og testing. Modellen omtales i avsnittet kredittmodeller og klassifisering under.

Bevilgning

Bevilgningsreglementet som er godkjent av styret, gir administrerende direktør kredittfullmakt. Administrerende direktør delegerer igjen fullmakt videre til de ulike beslutningsnivåene i organisasjonen etter enkeltengasjementets størrelse og risiko. Alle fullmakter i SpareBank 1 Nordmøre er personlige.



Figur 6-3 Bevilgning i SpareBank 1 Nordmøre

Kreditrisikomodeller og klassifisering

SpareBank 1 Nordmøres eksponering for kredittrisiko følges opp ved hjelp av konsernets porteføljestyringssystem. Den risikomessige utviklingen i porteføljen følges opp regelmessig, med særlig vekt på utviklingen i risikoklassifisering (migrering), forventet tap og økonomisk kapital.

Kredittrisikoen er kapitalbehovsvurdert med utgangspunkt i SpareBank 1-alliansens modeller for beregning av misligholdssannsynlighet (PD), forventet tap (EL), tap gitt mislighold (LGD) og uventet tap (UL).

Modellene som ligger til grunn for risikostyringssystemene tar utgangspunkt i statistiske beregninger, og er under kontinuerlig videreutvikling og testing. Modellene baserer blant annet på følgende komponenter:

Sannsynlighet for mislighold – PD (probability of default)

Kundene blir klassifisert i risikoklasser ut fra beregnet sannsynlighet for mislighold (PD) av engasjementet i kommende tolv måneders periode. I følge CRR/CRD IV forskriften §7 skal det settes grense for hva som ikke anses som vesentlig kredittforpliktelse ved identifisering av engasjement for mislighold. Endringen i forskriften §7 gjelder fra 01.01.21. SpareBank 1 anser at kredittforpliktelsen som vesentlig dersom den overstiger følgende:

- for massemarkedsgasjementer og gasjementer med fysiske personer i andre gasjementskategorier er overtrekket vesentlig dersom det er større enn:
 - kr 1000 og 1 prosent av totalt balanseført gasjement til motparten inkludert mor- og datterselskap, men ikke medregnet egenkapitalengasjementer.
- for øvrige gasjementer er det vesentlig dersom det er større enn:
 - kr 2000 og 1 prosent av totalt balanseført gasjement til motparten inkludert mor- og datterselskap, men ikke medregnet egenkapitalengasjementer.

Det er et vilkår at både kronebeløp og andel av engasjement skal være oppfylt.

Mislighold er definert som betalingsmislighold over 90 dager eller mislighold på grunn av «unlikelyness to pay». For betalingsmislighold over 90 dager starter telling av dager når vilkår er oppfylt, dvs. kronebeløpet og andel av engasjementet. For «unlikelyness to pay» er det banken som merker kundeforholdet som misligholdt ut fra gitte kriterier hvor hovedprinsippet er at det vurderes som lite sannsynlig at banken vil få dekket engasjementet uten at det realiseres sikkerheter.

Det brukes samme definisjon av mislighold i alle kredittmodeller i SpareBank 1 for eksempel ved modell for estimering av sannsynlighet for mislighold (PD) som ved estimering i modell for tap gitt mislighold (LGD). Dette er nødvendig for å sikre konsistens mellom de ulike modellene.

Sannsynligheten for mislighold beregnes på grunnlag av historiske dataserier for finansielle nøkkeltall, samt ikke finansielle kriterier som adferd og alder. For å gruppere kundene etter misligholdssannsynlighet benyttes det ni risikoklasser (A – I). I tillegg har konsernet to misligholdsklasser (J og K) for kunder med misligholdte og/eller nedskrevne engasjement, se tabell under avsnittet om klassifisering. Grensene for de ulike klassene vises i Tabell 6-3.

For bedriftsmarkedet benyttes ulike scorekort for å fastsette risikoklassene, scorekortene er bransjespesifikke. Disse vekter finansielle nøkkeltall ulikt for forskjellige bransjer. Modellen for personmarkedet bruker andre nøkkeltall enn de som brukes for bedriftsmarkedet. Personmarkedsmodellen benytter fire ulike vektinger av nøkkeltallene overfor kundene.

Forventet eksponering ved mislighold – EAD (exposure at default):

EAD er en beregnet størrelse av forventet eksponering hvis en kunde går i mislighold. Beregningen tar utgangspunkt i bankens samlede eksponering mot kundene, inkludert innvilgede, men ikke trukne rammer og garantier.

Tapsgrad ved mislighold – LGD (loss given default):

LGD er en vurdering av hvor mye konsernet potensielt kan tape dersom kunden misligholder sine forpliktelser. Realisasjonsverdier knyttet til stilte sikkerheter for kundens engasjementer fastsettes med bakgrunn i erfaringstall over tid, og slik at disse ut fra en konservativ vurdering reflekterer antatt salgsverdi i en nedgangskonjunktur.

Sikkerheter

Alle engasjement blir tildelt en sikkerhetsklasse i porteføljesystemet. Sikkerhetsklassen tildeles med utgangspunkt i størrelsen på sikkerhetsgraden, se Tabell 6-3 Klassifiseringsmodell. Banken har retningslinjer for verdivurdering av sikkerhetene. Bevilgning av kreditter skal skje mot tilfredsstillende sikkerheter. I forbindelse med årlig engasjementsgjennomgang gjennomføres ny sikkerhetsvurdering. Depot kontrollerer kontinuerlig at banken har rettsvern for etablerte sikkerheter. I personmarkedsporteføljen etableres det pant for bestemte mellomværende med kunden, mens det i bedriftsmarkedsporteføljen hovedsakelig tas pant for ethvert mellomværende med bankens kunde eller kundegruppe.

Hovedtypene av sikkerheter SpareBank 1 Nordmøre benytter framgår av Tabell 6-2.

	Personmarkedet	Bedriftsmarkedet
Fast eiendom	X	X
Motorvogner	X	X
Fritidsbåter	X	
Verdipapirer	X	X
Kausjoner	X	X
Driftstilbehør		X
Skip		X
Anleggsmaskiner		X
Varelager		X
Landbruksløsøre		X
Kundefordringer		X
Innskudd		X

Tabell 6-2 Sikkerheter i SpareBank 1 Nordmøre

Banken følger finansavtalelovens avgrensede regler for motregning for kunder i personmarkedssegmentet. For kunder i bedriftsmarkedssegmentet benyttes alminnelig motregningsrett.

Klassifisering

Alle engasjementer tildeles en risikoklasse basert på sannsynligheten for mislighold (PD) og en sikkerhetsklasse ut fra hvor mye banken forventer å tape dersom kunden ikke innfrir sine forpliktelser (LGD). Grensene for de ulike klassene er gjengitt under:

Risikogruppe	PD* (Misligholds-sannsynlighet)	Sikkerh.kl. 1	Sikkerh.kl. 2	Sikkerh.kl. 3	Sikkerh.kl. 4	Sikkerh.kl. 5	Sikkerh.kl. 6	Sikkerh.kl. 7
		Over 120%	100 - 120%	80 - 100%	60 - 80%	40 - 60%	20 - 40%	0 - 20%
A	0,00 - 0,10 %							
B	0,10 - 0,25 %							
C	0,25 - 0,50 %							
D	0,50 - 0,75 %							
E	0,75 - 1,25 %							
F	1,25 - 2,50 %							
G	2,50 - 5,00 %							
H	5,00 - 10,00 %							
I	10,00 - 99,99 %							
J	Mislighold							
K	Mislighold							

Laveste risiko
Lav risiko
Middels risiko
Høy risiko
Høyeste risiko
Mislighold

Forventet årlig gjennomsnittlig netto tap er det beløp som morbanken og konsernet statistisk forventer å tape på utlånsporteføljen i løpet av en 12-måneders periode. Beregningene er basert på et langsiktig snitt gjennom en konjunktursyklus.

Ved nedskrivning blir kapital på alle utlån uavhengig av tidligere risikoklassifisering flyttet til risikogruppe mislighold.

Tabell 6-3 Klassifiseringsmodell

Basert på disse to klassifiseringene blir hvert engasjement tildelt en risikoklassifisering. I porteføljesystemet er det fem klassifiseringer: Svært lav, lav, middels, høy og svært høy risiko, samt en gruppe for misligholdte og nedskrevne engasjementer.

Validering

For risikoklassifisering og måling av kredittrisiko bruker banken SpareBank 1-alliansens felles kredittmodeller. Modellene brukes både ved saksbehandling av enkeltengasjement og ved analyse og overvåking av kredittrisiko for porteføljen. Det er derfor viktig å validere at modellenes estimater er sammenfallende med den faktiske risikoen vi er eksponert for. SpareBank 1 Nordmøre validerer risikoklassifiseringsmodellen årlig. Dette skal bidra til å sikre at bankens kunder i person og bedriftsmarkedet blir rangert på en tilfredsstillende måte.

Kompetansesenter for kreditt i alliansen utarbeider kvantitativ valideringsrapport som banken benytter som er utgangspunkt. Bankens mottar også månedlige auto-valideringsrapporter. Kredittmodellene for person og bedriftsmarkedet har over tid vist tilfredsstillende rangeringsevne, det vil si at misligholdte engasjement i risikoklasse J og K kommer fra de svakeste risikoklassene ett år tidligere.

Validering gjennomføres av risikostyring som er uavhengig av forretningsenhetene.

Risikoprising

SpareBank 1 Nordmøre benytter modell for risikojustert avkastning som støtte til beregning av priser på enkeltengasjementer i bedriftsmarkedsporteføljen ut fra et fastsatt avkastningskrav på risikojustert kapital. Engasjementets risiko- og sikkerhetsklasse inngår i prisberegningen. Ved endelig prising inngår også flere andre vurderinger. I personmarkedsporteføljen prises engasjement ut fra en prislister hvor det tas hensyn til engasjementets risikoklassifisering ved plassering i prislister.

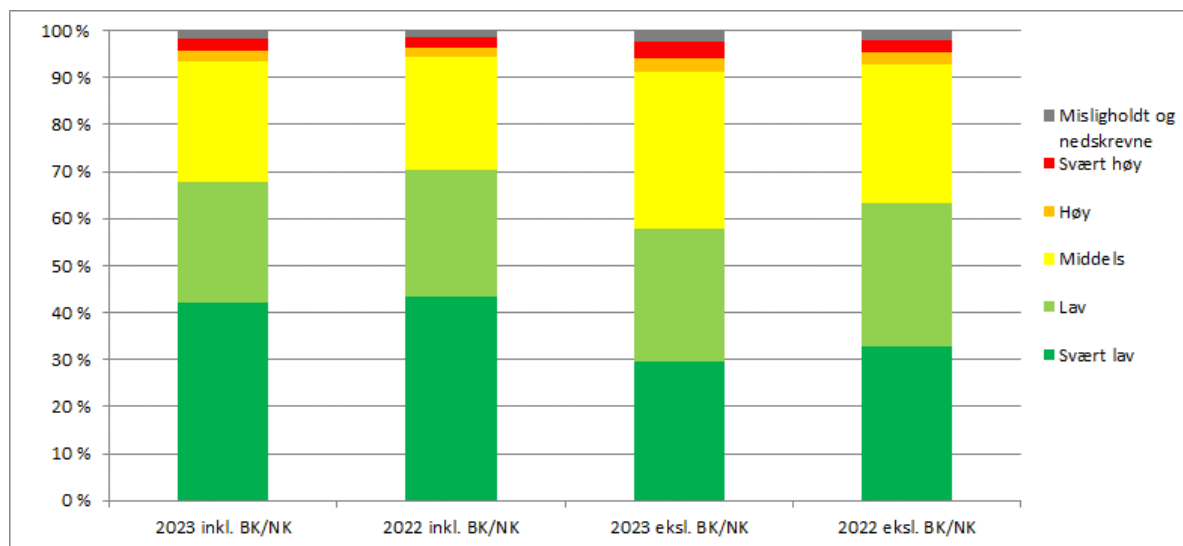
Kapitalkravberegning

Ved beregning av kapitalkravet brukes standardvekter i tråd med CRR/CRD IV forskriften. Beregnet kapitalkrav for kredittrisiko er omtalt under avsnitt 3 Soliditet.

Porteføljeinformasjon

Porteføljeoversikten viser sammensetningen og utviklingen i utlånsporteføljen målt med bankens interne risikoklassifiseringssystem.

Utlånsportefølje med og uten SpareBank 1 Bolig- og Næringskreditt:



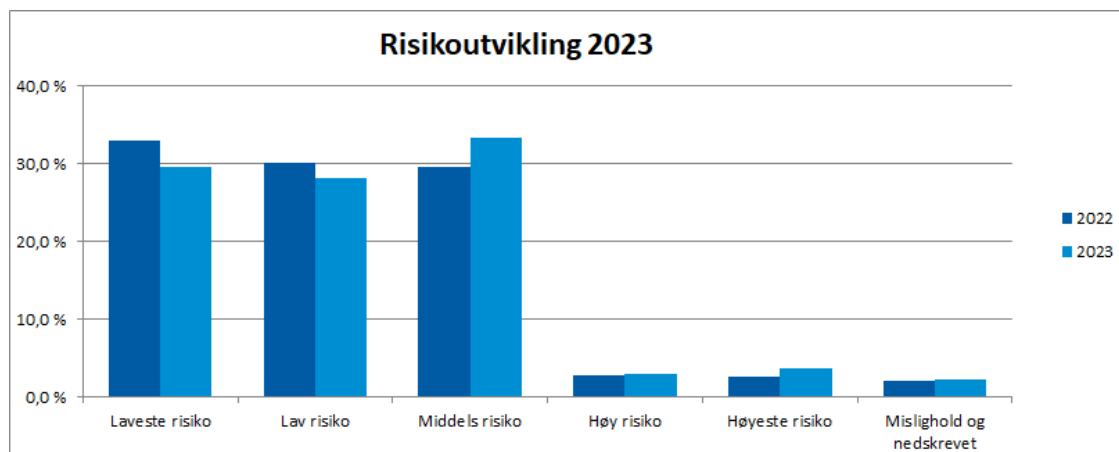
Figur 6-4 - Total utlånsportefølje

SpareBank 1 Nordmøre har eierandeler i SpareBank 1 Bolig- og Næringskreditt, som banken selger lån til som en del av bankens fundingstrategi. For ytterligere informasjon, se avsnitt 6.3

Engasjementsbeløp fordelt på risikogrupper:

Hele millioner kroner	2023			2022		
Risikogruppe	Volum	Antall	Andel	Volum	Antall	Andel
Svært lav	7.153	4.102	37,36 %	7.723	4.700	37,36 %
Lav	6.803	2.572	29,91 %	7.500	2.654	29,91 %
Middels	8.048	3.531	24,68 %	6.774	3.292	24,68 %
Høy	707	598	3,84 %	597	500	3,84 %
Svært høy	879	852	2,64 %	590	780	2,64 %
Misligholdt og nedskrevne	556	204	1,56 %	464	204	1,56 %
Sum	24.146	11.859	100,00 %	23.648	12.130	100 %

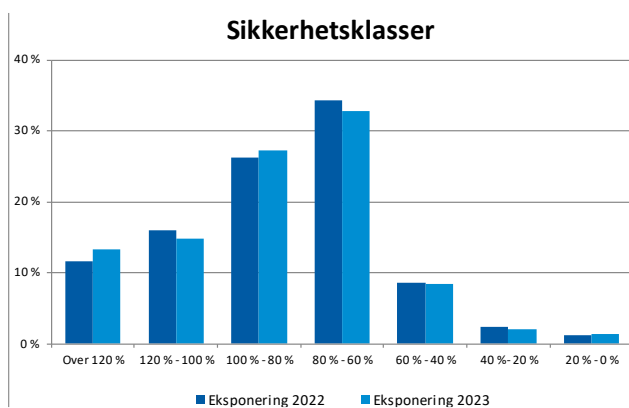
Tabell 6-4 Engasjementsbeløp ekskl. SpareBank 1 Bolig- og Næringskreditt



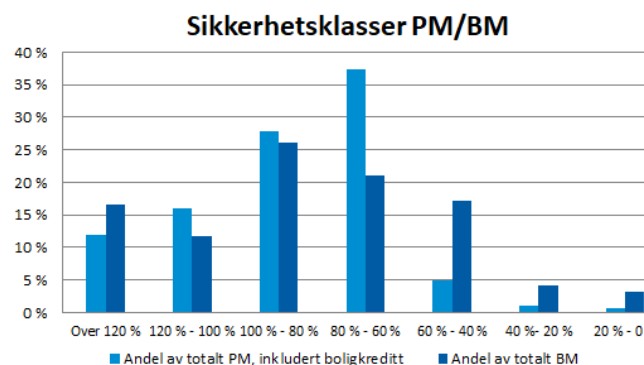
Figur 6-5 Utvikling i risikoklasser

I 2023 var 91,1 % av det totale volumet av utlån i risikogruppe middels, lav eller svært lav risiko, mot 92,7 % i 2022. Banken har hatt en migrasjon fra andelen laveste risiko til risikoklasser med noe høyere risiko fra 2022 til 2023 som det fremgår av Figur 6-5 Utvikling i risikoklasser.

Sikkerhet



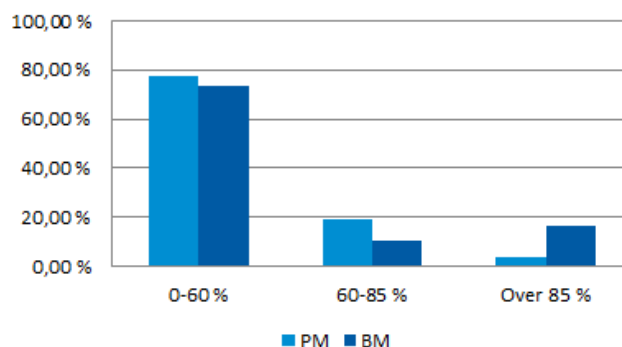
Figur 6-6 Utvikling i sikkerhetsklasser totalporteføljen



Figur 6-7 Utlån fordelt i forhold til sikkerhetsdekning.

Hovedtyngden av bankens utlånsportefølje er godt sikret, 28 % har sikkerhetsdekning ut over 100 % og ytterligere 27 % har en sikkerhetsdekning mellom 80 %-100 % av engasjementet. Når sikkerheter verdifastsettes i våre modeller reduseres markedsvardiene med reduksjonsfaktorer ut fra type sikkerhet. Eksempelvis reduseres Næringsseiendom med mer enn 50 % når sikkerhet verdifastsettes. Vurderingene får på denne måten et risikofradrag som hensyntar en lavkonjunktur.

Figur 6-8 viser at 97 % av lånene i personmarkedet og 89 % av lånene i bedriftsmarkedsporføljen som er sikret med pant i fast eiendom er innenfor 85 % belåningsgrad. Banken har høyt fokus på boliglånsforskriften og styrebehandler kvartalsvis nivåene utover 85 % belåningsgrad for nedbetalingslån og 70 % belåningsgrad knyttet til flexilån. Bankens kredittpolicy gir klare retningslinjer for slik behandling.



Figur 6-8 Belåningsgrad

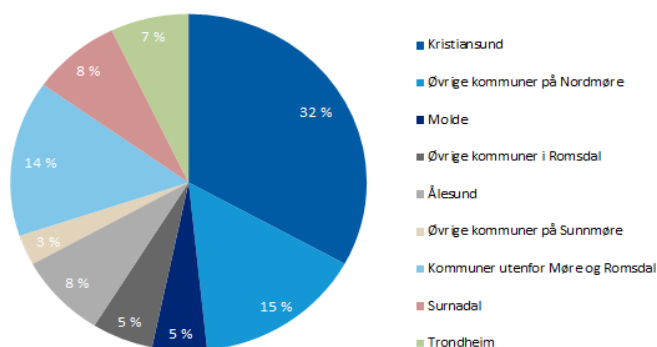
Konsentrasjonsrisiko

Defineres som risiko for tap som følge av konsentrasjon om: store enkeltkunder, enkelte bransjer, geografiske områder, sikkerheter med samme risikoegenskaper og motparter i interbankoperasjoner eller handel med finansielle derivater.

Geografi:

Hovedtyngden av bankens portefølje har eksponering og er lokalisert i Møre og Romsdal, i tråd med bankens strategiske målsetting. Det er gjennomført skjønsmessig beregning av kapitalbehov knyttet til geografi.

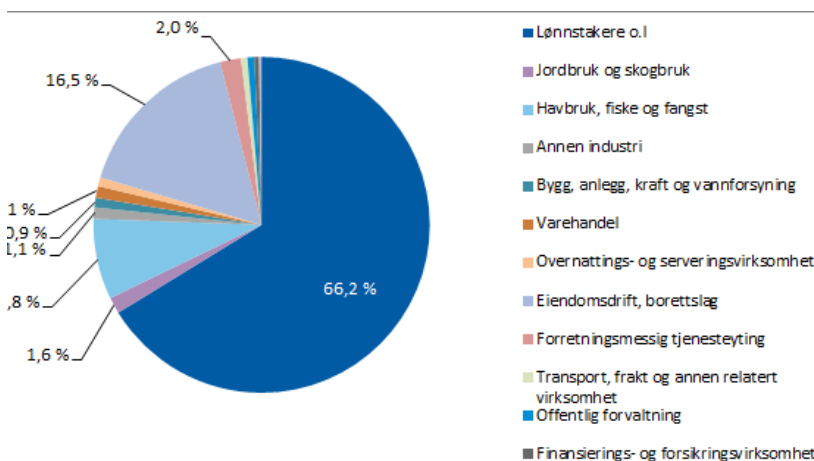
Geografisk fordeling pr 31.12.2023 ekskl. BK og NK



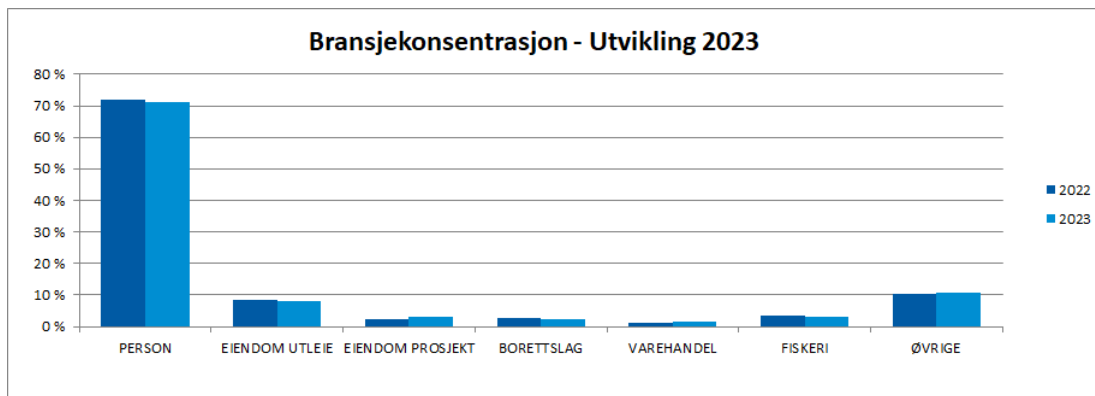
Figur 6-9 Brutto utlån 31.12.2023 fordelt på geografiske områder

Bransje:

I Tabell 6-6 angis misligholdet ut fra saldo på enkeltkonti fordelt på forretningsenhetene for bedriftsmarkedet angitt for bransjer.



Figur 6-10 Brutto utlån 31.12.2023 fordelt på bransje



Figur 6-11 Bransjekonsentrasjon inkl. SpareBank 1 Bolig- og Næringskreditt

SpareBank 1 Nordmøre har vedtatt en ramme for hvor stor andel av totalporteføljen som kan eksponeres mot bedriftsmarkedet.

Bedriftsmarkedsporføljen vurderes å være godt diversifisert og en stor andel av porteføljen er i bransjene fiskeri, landbruk, offentlig sektor og borettslag som er motsyklisk til oljenæringen.

Eiendom utleie har et volum på ca. 29 % av bedriftsmarkedsporføljen. Banken har ikke eksponering direkte mot oljeservicenæringen i eiendom utleie, men indirekte en svært lav eksponering gjennom leietakere i oljeservicenæringen. Eksponeringen anses forsvarlig og er innenfor ramme for konsentrasjon innenfor en enkelt bransje.

Det rapporteres kvartalsvis til ledelsen og styret knyttet til etterlevelse av rammene. SpareBank 1 Nordmøre beregner kapitalbehov basert på konsentrasjonsrisikoen i bransjer ettersom en antar at en portefølje med sterke konsentrasjoner i en bransje, kan være mer utsatt for tap enn en fulldiversifisert portefølje. Kapitalbehovet beregnes som et påslag ut fra hvor spredt totalt EAD og UL er på ulike bransjer.

Store engasjement

Et engasjement er definert som stort når samlet engasjement innenfor en debitorgruppe utgjør 10 % eller mer av bankens kjernekapital. Banken har etablert rammer for antall store engasjement, samt tillat andel eksponering i ulike bransjer. Banken rapporterer kvartalsvis store engasjement til Finanstilsynet.

Ved utgangen av 2023 har banken 5 store engasjement.

Ved beregning av økonomisk kapital i Pilar 2 tilknyttet konsentrasjonsrisiko for store engasjement, benyttes beregning av «Granularity Adjustment» (GA). Engasjement som er store sammenlignet med resten av porteføljen, får et forhøyet kapitalpåslag (GA). Konsentrasjonsrisikoen til porteføljen beregnes da som summen av hvert enkelt kapitalpåslag (GA) for alle engasjement.

Nedskrivninger og mislighold

Etter IFRS 9 skal tapsavsetningene innregnes basert på forventet kreditttap (ECL). Den generelle modellen for tapsavsetninger av finansielle eiendeler i IFRS 9 gjelder for finansielle eiendeler som måles til amortisert kost eller til virkelig verdi med verdiendringer over utvidet resultat (OCI), og som ikke hadde inntrufne tap ved første gangs balanseføring.

Tapsanslaget fastsettes kvartalsvis, og bygger på data i datavarehuset som har historikk over konto- og kundedata for hele kredittporteføljen, utlån, kreditt og garantier. Tapestimaterne beregnes basert på 12-måneders og livslang sannsynlighet for kundens

mislighold (probability of default – PD), lånets tap ved mislighold (loss given default – LGD) og lånets eksponering ved mislighold (exposure at default – EAD).

I henhold til IFRS 9 grupperes utlån i tre trinn, på følgende måte:

Trinn 1:

Dette er startpunktet for alle utlån omfattet av den generelle tapsmodellen. Alle eiendeler som ikke har vesentlig høyere kredittrisiko enn ved første gangs innregning for beregnet en tapskostnad for 12 måneders forventet tap.

Trinn 2:

I dette trinnet finnes utlån som har hatt vesentlig økning i kredittrisiko siden første gangs innregning, men hvor det ikke er objektive bevis for tap. For disse eiendelene blir det beregnet en tapskostnad lik forventet tap over levetiden. I denne gruppen inngår lån med vesentlig grad av kredittforverring, men som på balanse-tidspunktet tilhører kunder som er friske.

Trinn 3:

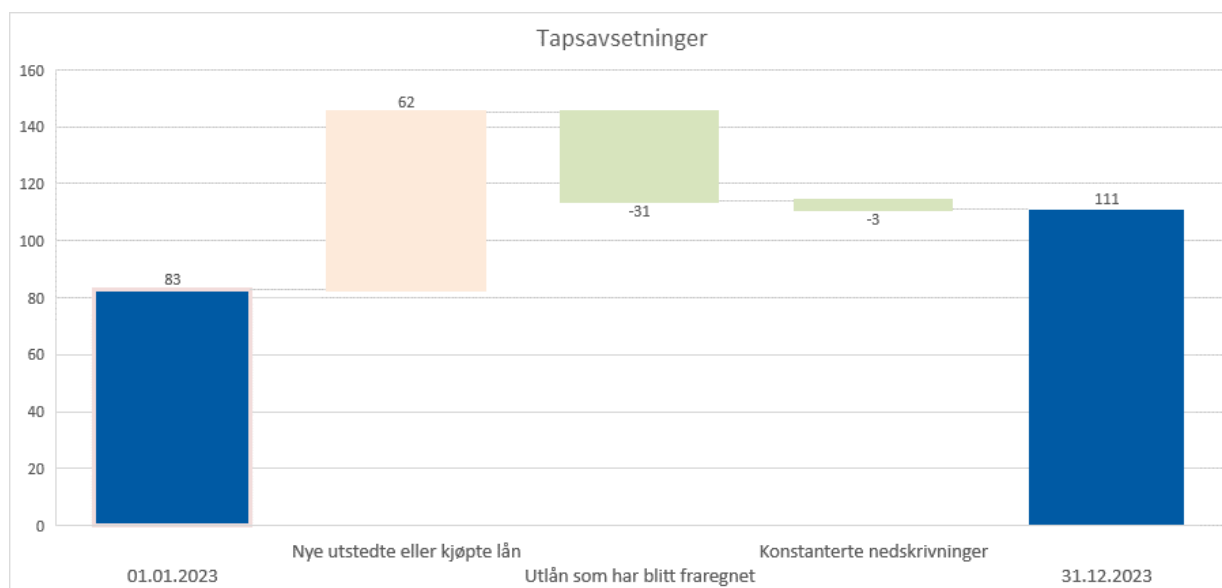
I dette trinnet finnes utlån som har hatt vesentlig økning i kredittrisiko og hvor det er objektive bevis på balansedatoen. For disse eiendelene avsettes det forventet tap over levetiden.

For disse engasjementene er det gjennomført individuelle nedskrivninger som følge av de objektive bevisene på mislighold. Nedskrivning innebærer også at engasjementet klassifiseres i høyeste risikoklasse.

Situasjonen med koronapandemien har utfordret konsernets estimering av forventet kredittap (ECL). Utfordringen består i å definere forventningsrette antagelser om en krise, hvor alvorlighet og varighet er høyst usikker.

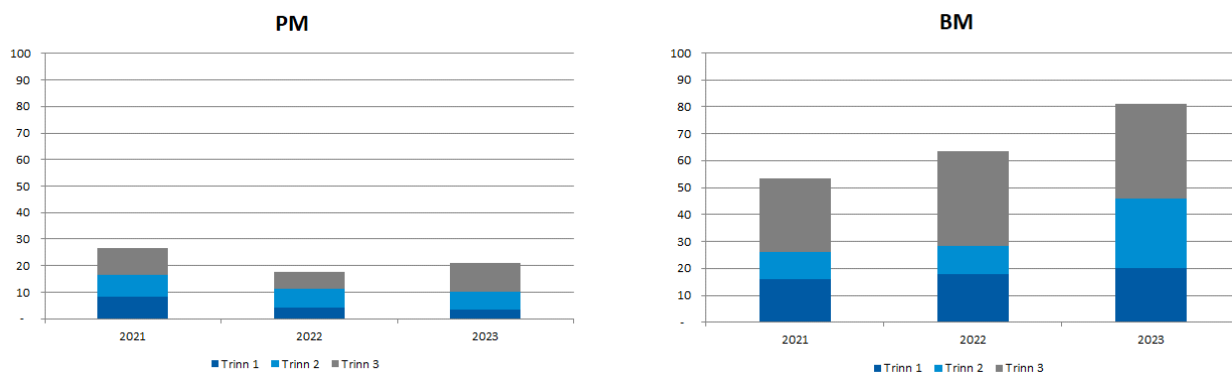
Det er for utfallsåret 2022 gjennomført en validering av modellen for estimering av forventet kredittap med tilfredsstillende resultat.

Figuren under viser utviklingen nedskrivninger gjennomført ihht. IFRS 9 regelverket i 2023.

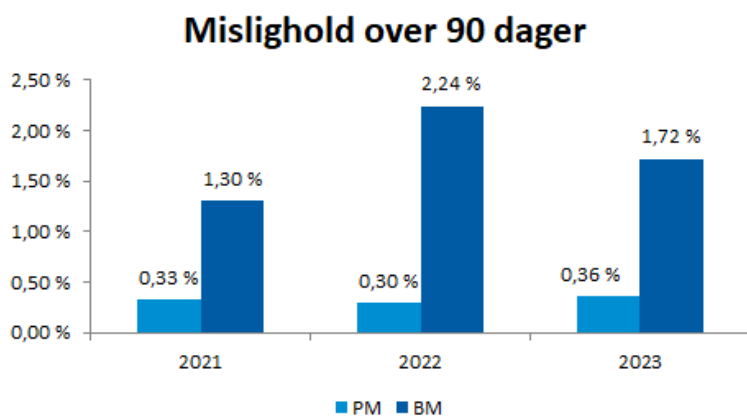


Figur 6-12 Verdiendringer og nedskrivning

Nedskrivninger/trinn 1 og 2 knyttet til bedriftsmarkedsporteføljen utgjør 46 mill., en økning på ca. 18 mill. i forhold til 2022. Nedskrivninger/trinn 1 og 2 totalt for 2023, inkludert personmarkedet (PM) utgjør 60,3 mill. og er økt med ca. 19 mill. fra 2022.



Figur 6-13 Utvikling i balanseførte nedskrivninger 2021-2023, PM og BM



Figur 6-14 Mislighold over 90 dager

Periodens tap på utlån, bevilgninger og garantier	2023		
	PM	BM	2023
Endring i IFRS 9 nedskrivning	-0	20	20
Konstaterte tap med tidligere nedskrivninger	5	22	28
Konstaterte tap uten tidligere nedskrivninger	1	0	1
Inngang på tidligere konstaterte nedskrivninger	-1	2	1
Andre korreksjoner / amortisering av nedskrivninger	-1	5	4
Sum nedskrivning på utlån, bevilgninger og garantier	5	49	54

Tabell 6-5 Tap på utlån, bevilgninger og garantier

Utvikling kredittforringende engasjement	31.12.23	31.12.22
Brutto engasjement med mislighold over 90 dager	188	210
- Avsetning til tap på engasjement med mislighold over 90 dager	19	16
Netto engasjement med mislighold over 90 dager	169	194
Avsetningsgrad	9,9 %	7,8 %
Engasjementer med mislighold over 90 dager i % av brutto utlån	0,83 %	0,95 %
Brutto øvrige kredittforringede engasjement	372	282
- Avsetning til tap på øvrige kredittforringede engasjement	33	37
Netto øvrige kredittforringede engasjement	339	246
Avsetningsgrad	8,8 %	13,1 %
Øvrige kredittforringede engasjement i % av brutto utlån	1,65 %	1,27 %
Kredittforringede engasjement i % av brutto utlån	2,48 %	2,22 %

Tabell 6-6 Utvikling kredittforringede engasjement

6.2 Markedsrisiko og motpartsrisiko

Markedsrisiko er risikoen for tap som skyldes endringer i observerbare markedsvariabler som renter, valutakurser, og verdipapirkurser (aksjer/egenkapitalbevis) samt endringer i priser i eiendomsmarkedet. Risikoen for endringer i verdipapirpriser som skyldes endringer i generelle kredittpriser, blir også regnet som markedsrisiko.

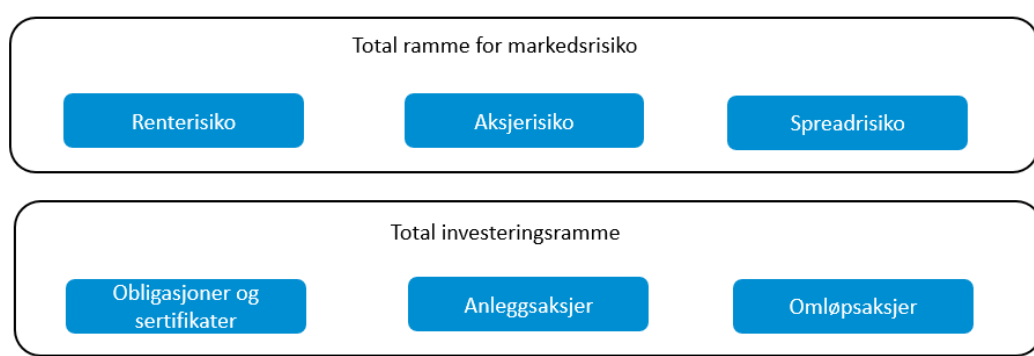
Motpartsrisiko (finans) er kredittrisiko banken har som følge av at en låntager eller annen motpart ikke vil eller kan oppfylle sine samlede forpliktelser. Eksposeringen oppstår gjennom investeringer i bankens obligasjonsportefølje. Bankens beholdning av obligasjoner og sertifikater er først og fremst en likviditetsportefølje som skal dekke bankens krav til likviditet.

Bankens obligasjonsportefølje er en «holde til forfall» portefølje.

Styring og kontroll

Markedsrisikoen SpareBank 1 Nordmøre er eksponert mot styres av policy for markedsrisiko og policy for motpartsrisiko finans som behandles av styret minimum årlig. I strategien for markedsrisiko er det definert egne rammer for risikoeksponeringen innenfor aksjerisiko, renterisiko, spreadrisiko i bankporteføljen og valutarisiko. I strategi for motpartsrisiko er det definert rammer for investeringsporteføljen.

Ihht strategi bankens strategi for risiko og kapitalstyring skal banken ha en lav risiko knyttet til markeds – og motpartsrisiko.



Figur 6-15 Rammer for markedsrisiko og for investeringsporteføljen.

Figuren viser hvordan strategiene setter rammer for de ulike formene for markedsrisiko. I tillegg er det i strategi for motpartsrisiko lagt rammer for størrelsen på investeringsporteføljen.

Banken inngikk i 2019 avtale om aktiv forvaltning av bankens investeringsportefølje med ODIN Forvaltning AS. Finansavdelingen har ansvar for å følge opp og kontrollere at denne forvaltningen skjer i henhold til inngått avtale. Inngått avtale setter rammer for hvor mye av investeringsporteføljen som skal kunne investeres innenfor ulike grupper av verdipapirer, samt angir ramme for prosentvise størrelsen på verdipapir hvor det settes, krav til deponerbarhet i Norges Bank.

Risikostyring har ansvaret for kvartalsvis rapportering knyttet til eksponering mot vedtatte rammer for utkontrakteringen og for etterlevelse av rammer for øvrige verdipapirer som styres av strategi for markeds og motpartsrisiko.

Renterisiko

Renterisikoen styres i policy for markedsrisiko, det er satt egen ramme for renterisikoen, det følges opp at bankens eksponerer er ihht. den risikotoleranse som er satt for denne eksponeringen.

Renterisiko defineres som verdiendring på balanseposter og utenom balanseposter ved skift i rentekurven. Renteendringer kan både føre til endringer i kortsiktig inntjening og mer langsiktig i form av at nåverdien av bankens fremtidige kontantstrømmer vil endres.

For renterisikoen i tabellen under er beregnet ut fra 1 % økning i markedsrentene. Renterisikoen for banken er som følger:

Rentefølsomhet fordelt på balanseposter	2023	2022
Obligasjoner og sertifikater	-2,3	-2,2
Fastrente utlån til kunder	-14,6	-19,3
Utlån	-26,3	-26,5
Fastrenteinnskudd	11,5	12,7
Innskudd	16,3	16,7
Gjeld stiftet ved utstedelse av verdipapirer (hensyntatt sikringsderivat)	2,6	7,3
Derivater	15,6	21,3
Aksjer	-2,5	-2,0
Annet	-0,8	-0,8
Total renterisiko, resultateffekt før skatt	-0,4	7,2

Rentekurverisiko pr. tidsperiode	2023	2022
0-1 mnd	-1,1	-0,8
1-3 mnd	-6,5	-6,7
3-6 mnd	0,6	0,9
6-12 mnd	8,6	12,7
1-2 år	-0,4	0,1
2-3 år	-8,8	-13,9
3-4 år	-3,9	-0,3
4-5 år	-1,4	0,0
5-7 år	22,9	0,0
7-10 år	-10,6	15,2
Total renterisiko	-0,4	7,2

Tabell 6-7 Renterisiko. Resultateffekt som følge av én prosentpoengs økning i rente

For å ta ned risikoen benyttes rentebytteavtaler knyttet til de fastrenteutlån banken tilbyr.

Aksjerisiko

Aksjerisiko består av markedsrisiko knyttet til posisjoner i egenkapitalinstrumenter, inkludert derivater med egenkapitalinstrumenter som underliggende. Plassering i aksjefond og kombinasjonsfond medregnes under aksjerisikovurderingen. Styret har gitt total ramme for investering i omløpsaksjer og aksjerisiko, i tillegg til at det er bestemt investeringsrammer på omløpsaksjer og anleggsaksjer.

Kapitalbehov for aksjerisikoen beregnes ved at det forutsettes et verdifall på 45 % for bankens investeringer i aksjer og fondsandeler. Beregningen gjøres i tråd med

Finanstilsynets rundskriv 3/2022 av 9. september 2022, vedlegg 3 Finanstilsynets vurdering av kapitalbehov i Pilar 2 - krav knyttet til markedsrisiko.

SpareBank 1 Nordmøre klassifiserer aksjer til virkelig verdi. Etter førstegangs innregning av de nevnte eiendelene vurderes disse fortsatt til virkelig verdi. Realisert og urealisert gevinst og tap som oppstår som følge av endringer i virkelig verdi på finansielle eiendeler til virkelig verdi over resultatregnskapet, er inkludert i resultatregnskapet i den perioden hvor de oppstår.

Verdipapirer som kan måles pålitelig og som rapporteres internt til virkelig verdi, klassifiseres til virkelig verdi over resultatet. Dersom det ikke finnes et aktivt marked for en finansiell eiendel (eller eiendelen er unotert), kan konsernet beregne virkelig verdi ved bruk av ulike verdsettelsesmetoder. Dersom eiendelen ikke lar seg måle pålitelig, vurderes kostpris som mest pålitelig tilnærming.

Type investering	Bokført verdi	Virkelig verdi	Beløp fratrukket i ren kjernekapital
Finansielle investeringer til virkelig verdi over resultat	85	85	3
Strategiske investeringer til virkelig verdi over resultat	728	728	404
Datterselskap og felleskontrollert virksomhet	183		77
Sum	997		484

Tabell 6-8 Aksjeeksponering

Spreadrisiko - obligasjonsportefølje

Spreadrisiko er risikoen for tap som følge av endring i spreadene i obligasjonsmarkedet. Styret har gjennom policy for markedsrisiko satt et tak på bankens spreadrisiko. Beregningen av risikoen og kapitalbehovet er basert på Finanstilsynets rundskriv 3/2022 vedlegg 3 Finanstilsynets vurdering av kapitalbehov pilar 2 – knyttet til markedsrisiko.

Tabellen under viser fordelingen av investeringsporteføljen pr. 31.12.2023.

Obligasjoner og sertifikater	Bokført verdi	Beregningsgrunnlag	Kapitalbehov 8,0 %
Kredittforetak	802	114	9
Sparebanker	10	2	0
Kommuner	272	54	4
Utenlandske kredittinstitusjoner	114	2	0
Utenlandske kommuner	137	0	0
Multilaterale utviklingsbanker	141	0	0
Stats- og trygdeforvaltning	59	12	1
Skadeforsikringsselskaper	2	2	0
Utenlandske banker ellers	40	4	0
Verdipapirfond	326	65	5
Sum	1.905	256	20

Tabell 6-9 Bankens eksponering mot ulike grupper av motparter.

Banken har en «holde til forfallsportefølje» og har ikke anledning til trading. Porteføljen holdes som en likviditetsreserve. Porteføljen er bokført til virkelig verdi.

Risikoklasser obligasjoner - holde til forfall			
Risikokategori	Rating	Markedsverdi i	
		mill. kr	Eksposering
Laveste risiko	AAA, AA+, AA og AA -	1.334	70 %
Lav risiko	A+, A og A-	10	1 %
Moderat risiko	Ikke-ratet	560	29 %
Høy risiko	Ikke-ratet	-	0 %
Høyeste risiko	Ikke-ratet	-	0 %
Totalt		1.905	100 %

Tabell 6-10 - Risikoklasser obligasjoner

Valutarisiko

Valutarisiko defineres som den samlede risiko banken har dersom valutakursene endres. SpareBank 1 Nordmøre har ikke status som valutabank og eksponeringen innen valutarisiko er begrenset til den kontantbeholdning banken til enhver tid besitter for å betjene kunders behov for valuta i euro. Maksimal beholdning er satt til kr 2 millioner. I tillegg har banken indirekte eksponering på 57 mill. knyttet til valutilån, formidlet av SMN. Valutilån er gis fortrinnsvis til kunder med innbetalinger i valuta, eller som anses som profesjonelle nok til å forstå og håndtere risikoen knyttet til valutasvingningene. Valutilån har og vil kun bli tilbydd til et svært begrenset antall kunder, som banken beregner kapitalbehov for. Hva gjelder turistvaluta som nevnt over er denne risikoen ansett som uvesentlig og det settes ikke av kapital for dette.

Eiendomsrisiko

Eiendomsrisiko er en markedsrisiko som defineres som risiko for uventede verdifall på institusjonens eiendommer eller porteføljer av eiendomsinvesteringer, eller uventet tap i datterselskaper som eier eiendommer.

Eksponering på eiendom er lav. I hovedsak eier konsernet eiendommer hvor det utføres egen bank-, forsikrings- og eiendomsmevlervirksomhet. Av de totalt 12 kontorsteder er forholdet eie/ leie 4-8. I tillegg til dette har banken noe eksponering i næringseiendommer, eiendomsselskaper og eiendomsfond. Beregnet kapitalbehov for eiendomsrisiko er vurdert og beregnet etter Finanstilsynets rundskriv 3/2022- vedlegg 3 Finanstilsynets vurdering av kapitalbehov pilar 2 –knyttet til markedsrisiko.

6.3 Likviditetsrisiko

Risiko for at konsernet ikke klarer å finansiere økninger i eiendelene og innfri sine forpliktelser etter hvert som finansieringsbehovet øker.

Nivået på ren kjernekapital, kjernekapital og kapitaldekning i SpareBank 1 Nordmøre vil være av stor betydning for å tiltrekke seg funding til gode vilkår til enhver tid.

Styring og kontroll

Banken har et mål om at likviditetsrisikoen skal være lav. Målet sikres gjennom oppfølging av ulike måltall som skal bidra til å sikre at:

- Banken har tilstrekkelige likvide reserver
- Diversifisering og langsiktig finansiering

Bankens likviditetsstrategi og beredskapsplan for å håndtere perioder med urolige finansmarkeder blir revidert og styrebehandlet ved behov, minimum årlig.

Likviditetssituasjonen er også et sentralt tema i bankens gjenopprettingsplan. Rammer og måltall som følges opp månedlig og kvartalsvis, med rapport til styret og ledelsen. I tillegg utarbeides minimum ukentlige likviditetsrapporter med prognoser frem i tid.

Investeringer i rentebærende verdipapirer foretas for å styre likviditetsrisikoen, banken skal ha tilstrekkelig likviditetsreserve til å støtte opp under definerte overlevelsens mål.

Innskudd er bankens en viktigste finansieringskilde. Innskuddene er ansett som en stabil finansiering, og banken har som mål å ha en tilstrekkelig høy andel av balansen finansiert gjennom innskudd.

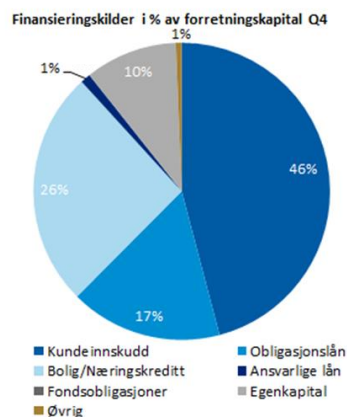
Likviditetsrisikoen er redusert gjennom spredning av løpetider og funding i flere markeder, instrumenter og kilder.

Banken utarbeider minimum årlig egen – ILAAP – rapport (internal liquidity adequacy assesment process) hvor blant annet bankens finansieringsplan for kommende prognoseperiode fremgår. Administrerende direktør får ved behandling av denne en fullmakt til finansiering av bankens aktivitet som delegeres til finansdirektør som gjennom dette har det operative ansvaret for likviditetsstyringen av banken.

Finansavdelingen har ansvaret for likviditetsstyringen, mens avdeling for risikostyring har ansvaret for uavhengig overvåking og rapportering av utnyttelse av rammer i henhold til likviditetsstrategien.

Informasjon om finansieringskildene

Bankens fundingkilder fremgår av Figur 6-16. En viktig kilde er innskudd fra våre kunder. Markedsfinansieringen utgjør i alt 43 % ved utgangen av året. Bankens markedsfinansiering omfatter seniorobligasjonslån, avlastning til SpareBank 1 Bolig- og Næringskreditt og annen gjeld.



Figur 6-16 Innlånskilder

Innskuddsdekning

Innskuddsdekningen, målt som innskudd i prosent av brutto utlån, var 31.12.23 på 75 %, beregnet inkl. avlastning til SpareBank 1 Bolig- og Næringskreditt utgjør innskuddsdekningen 53 %. Av innskuddsporteføljen er 64 % dekket av Sikringsfondets garantiordning.

Salg til SpareBank 1 Bolig- og Næringskreditt.

SpareBank 1 Nordmøre selger utlån til SpareBank 1 Bolig- og Næringskreditt som en del av bankens finansieringsstrategi.

Lån overført til SpareBank 1 Boligkreditt AS er sikret med pant i bolig innenfor 75 % av markedsværdien av boligen. Overførte lån er juridisk eid av SpareBank 1 Boligkreditt AS og SpareBank 1 Nordmøre har, utover forvaltningsrett og rett til å overta helt eller delvis nedskrevne lån, ingen rett til bruk av lånene. SpareBank 1 Nordmøre forestår forvaltningen av overførte utlån og mottar en provisjon basert på nettoen av avkastningen på utlånene banken har overført og kostnadene i selskapet.

Overføringene av lån påvirker risikoprofilen til bankens utlånsportefølje. Ved årsskiftet var boliglån for 8,8 milliarder kroner overført til SpareBank 1 Boligkreditt, tilsvarende 38 % av brutto utlån for personmarked inklusive boligkredittporteføljen. Boliglån som er klaggjort for OMF finansiering utgjør 5,1 milliarder kroner ved utgangen av 2023.

Lånene som er overført til SpareBank 1 Boligkreditt AS er godt sikret og har lav tapssannsynlighet. Mottatt vederlag for lån overført fra SpareBank 1 Nordmøre til SpareBank 1 Boligkreditt AS tilsvarer nominell verdi på overførte utlån.

SpareBank 1 Boligkreditt AS er eid av sparebanker som inngår i SpareBank 1-alliansen. SpareBank 1 Nordmøre har en eierandel på 3,32 % pr. 31. desember 2023. Hensikten med kredittforetaket er å sikre bankene i alliansen stabil og langsiktig finansiering av boliglån til

konkurransedyktige priser. SpareBank 1 Boligkreditt er IRB-godkjent av Finanstilsynet, og beregningsgrunnlaget fastsettes ut fra interne risikovekter. SpareBank 1 Boligkreditt AS erverver utlån med pant i boliger og utsteder obligasjoner med fortrinnsrett innenfor regelverket for dette.

Eierne i SpareBank 1 Boligkreditt AS har inngått aksjonæravtale. Foretaket skal ha en forsvarlig ansvarlig kapital, og til enhver tid oppfylle minstekrav til ansvarlig kapital som følger av lovgivningen.

Avlastning til SpareBank 1 Næringskreditt utgjør kr 493 mill. som utgjør ca. 6,3 % av brutto utlån til bedriftsmarkedet inklusive næringskredittporteføljen.

Innlån i obligasjonsmarkedet

Konsernets innlån i obligasjonsmarkedet utgjorde 31.12.23 kr 6,1 mrd., som er 16,6 % av bankens finansierings-kilder.

Vektet gjennomsnittlig tid til forfall, beregnet i tråd med modul for likviditetsrisiko, utgjorde ved årets utgang 3,3 år.

Bankens refinansieringsevne under stress vurderes som god. Refinansieringsevnen er beregnet i tråd med Finanstilsynets modul for likviditet – evaluering av risikonivå.

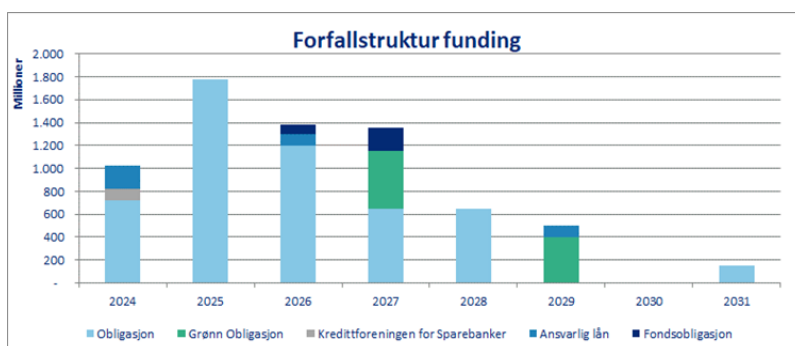
Likviditetsutvikling

Banken har eget rammeverk for likviditetsstyringen som revideres minimum årlig. Likviditeten følges opp daglig basert på intradag saldo, og prognoser for likviditet ett år frem i tid som oppdateres løpende.

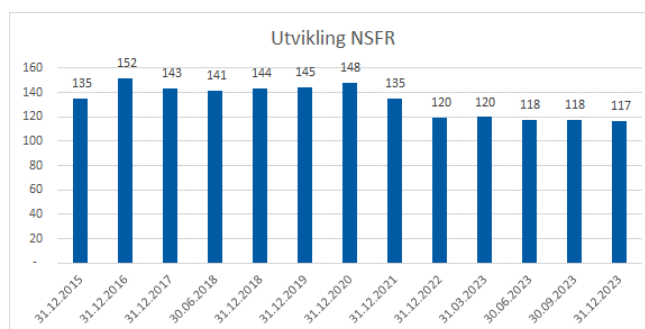
Likviditetsstrategien har mål for nivå på likviditetsindikator 1 og 2. Disse benyttes kun i bankens likviditetsstyring og fundingstrategi, se også kvantitativ modell for framskrivning av resultat og balanse i Figur 2-2 – Modell for framskrivning

Net Stable Funding Ratio (NSFR) har overtid vært på et stabilt nivå over 100 %. Banken har god tilgang til likviditet og likviditetsrisikoen vurderes som lav.

Nivå på NSFR følges opp kvartalsvis, ut fra ramme som gir en buffer mot regulatorisk krav på 100 %.

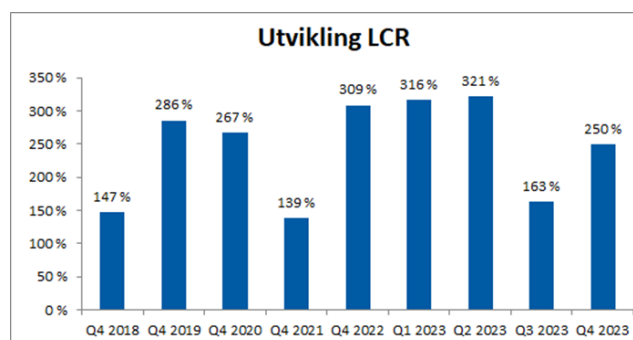


Figur 6-17 Forfallsstruktur



Figur 6-18: NSFR (Net stable funding ratio)

Liquidity coverage ratio (LCR) gir føringer for bankens til enhver tid skal ha som likviditetsreserve for å dekke en likviditetsutgang i en stressituasjon. Nivå på LCR følges opp månedlig, ut fra ramme som gir en buffer mot regulatorisk krav på 100 %.



Figur 6-19: Utvikling LCR

Stresstest av bankens likviditet

Banken gjennomfører minimum kvartalsvis stresstest av likviditeten, med ulike scenarier knyttet til sannsynlighet og konsekvens for hvordan likviditeten utvikler seg i ulike situasjoner for banken og markedet. Disse er:

- Normalsituasjon
- Middels og stort stress i banken
- Middels og stort stress i markedet
- Middels og stort stress i banken og i markedet

Stresstesten bygger på forutsetninger knyttet til følgende parameter:

- Uttak av innskudd hvor innskuddene vektet ulikt ut ifra hvor stabile de anses
- Endring i utlåns- og innskuddsvekst
- Økning av trekk på innvilgede rammer og kreditter
- Endring i andel lån som kvalifiserer til SpareBank 1 Boligkreditt
- Endring i markedsverdi av likviditetsporteføljen

Banken oppfylder mål vedtatt av styret for alle stressscenario. Banken har god likviditet og opprettholder drift i en normalsituasjon uten refinansiering ut over 1 år. Banken tærer på likviditetsreserven i ulike stressscenario. Likviditetsreserven består av kontanter, innskudd i Norges Bank, deponerbar obligasjonsportefølje i Norges Bank, og lån klargjort for salg til SpareBank 1 Boligkreditt.

I 2023 gjennomførte banken en øvelse knyttet til likviditetsområdet.

6.4 Operasjonell risiko

Risiko for tap som følge av utilstrekkelige eller sviktende interne prosesser eller systemer, menneskelige feil eller eksterne hendelser. Operasjonell risiko omfatter juridisk risiko, men ikke strategisk risiko eller omdømmerisiko.

Operasjonell risiko defineres som risikoen for tap som følge av:

- menneskelig svikt og utilstrekkelige kompetanse.
- svikt i IKT- systemer.
- uklar policy, strategi eller rutiner.
- kriminalitet og interne misligheter.
- andre interne og eksterne årsaker.

Banken skal til enhver tid ha en effektiv risikostyring og overvåke driften slik at enkelthendelser forårsaket av operasjonell risiko ikke skal kunne skade bankens finansielle stilling i alvorlig grad.

Styring og kontroll

Bankens policy for operasjonell risiko legges til grunn ved styring av denne risikoen. Operasjonell risiko er en risikokategori som fanger opp alt det vesentligste av kostnader forbundet med kvalitetsbrister i bankens løpende virksomhet. Identifisering, styring og kontroll av operasjonell risiko er en integrert del av lederansvaret på alle nivå. Lederens viktigste hjelpemiddel i arbeidet er faglig innsikt og ledelseskompetanse samt handlingsplaner, kontrollrutiner og gode oppfølgingsystemer. Det er god balanse mellom tillit og kontroll som sikrer at effektivitet ivaretas, samtidig som at konsernet ikke eksponeres for unødig risiko.

Styring av operasjonell risiko tar utgangspunkt i policy for operasjonell risiko som revideres minimum årlig. Prosessen for styring av operasjonell risiko skal bidra til at ingen enkelthendelser forårsaket av operasjonelle hendelser i SpareBank 1 Nordmøre skal kunne skade konsernets finansielle stilling i alvorlig grad.

Utvikling i operasjonell risiko

Operasjonell risiko oppstår i alle bankens prosesser, aktiviteter og systemer. Det gjennomføres risikoanalyser knyttet til vesentlige forretningsområder minimum årlig. Det gjennomføres i tillegg risikovurderinger knyttet til nye tjenester, systemer og ved vesentlige endringer i eksisterende produkter og systemer før implementering i henhold til styrevedtatt rutine. Det er høyt fokus og samarbeid i SpareBank 1- alliansen for å sikre god og stabil drift av IT-systemer. Et systematisk arbeid med risikovurderinger og styringstiltak bidrar til økt kunnskap og bevissthet om aktuelle forbedringsbehov i egen enhet. Det arbeides jevnlig med kartlegging og oppdatering av risikobildet som påvirker banken. Risikodrivere kartlegges og følges opp med fokus på å etablere risikoreduserende tiltak. Dette skal bidra til å redusere sannsynligheten for at identifiserte risikoer skal inntreffe, samt at tiltakene reduserer konsekvensene om det inntreffer.

Gjennom Alliansesamarbeidet har SpareBank 1 Nordmøre tilgang til et bredt fagmiljø med høy kompetanse, strukturer, og arbeidsverktøy av forskjellig slag. Dette vil ha en risikoreduserende effekt også på denne delen av den operasjonelle risikoen.

Kapitalbehov

Konsernet benytter basismetoden for beregning av kapitalbehov som skal dekke den operasjonelle risikoen. Beregningsgrunnlaget i basismetoden er 15 % av gjennomsnittlig inntekt de siste 3 år etter CRR/CRD IV forskriften.

6.5 Eierrisiko

Defineres som risiko for tap av innskutt kapital eller nødvendig påfyll av ny kapital i selskaper banken har strategiske eierandeler i, som følge av den risikoen som det enkelte selskapet påtar seg i sin drift. Eierselskapet defineres som selskaper hvor SpareBank 1 Nordmøre har en eierandel og innflytelse alene eller gjennom alliansesamarbeidet.

Eierrisikoen knyttet til bankens datterselskap, se Tabell 6-11 Konsolideringsgrunnlag og strategiske poster i SpareBank 1 Alliansen, se Tabell 6-12, og Tabell 6-13 – Selskap som forholdsmessig konsolideres som samarbeidende gruppe, for disse postene er banken eksponert mot eierrisiko, omdømmerisiko og forretningsrisiko i disse selskapene.

Konsolidering

Tabellen nedenfor viser forskjellen i konsolideringsgrunnlaget etter regnskapsreglene og ved konsolidering for kapitaldekningsformål.

2023 Datterselskap	Antall aksjer	Eier andel	Egen-kapital (mnok)	Regnskapsformål	Kapitaldekningsformål
SpareBank 1 Økonomipartner Nordmøre AS	190 738	68,8 %	17	Full konsolidering	Konsolideres ikke

Tabell 6-11 Konsolideringsgrunnlag

2023 Felleskontrollert virksomhet	Antall aksjer	Eier andel	Egen-kapital (mnok)	Regnskapsformål	Kapitaldekningsformål
Samarbeidende Sparebanker AS		8,20 %	2	Egenkapital-metoden	Forholdsmessig konsolidert

Tabell 6-12 Konsolideringsgrunnlag

Investeringer i tilknyttet og felleskontrollert virksomhet

Investering i tilknyttede selskaper blir bokført etter egenkapitalmetoden i konsernet og etter kostmetoden i morbanken. Investeringene blir behandlet likt for kapitaldekningsformål bortsett fra konsernets investeringer i SpareBank 1 Boligkreditt AS, SpareBank 1 Næringskreditt AS, Sparebank 1 Kredittkort AS og i SpareBank 1 Midt – Norge Finans AS.

Finanstilsynet har med hjemmel i Finanstilsynsloven §4 punkt 3, pålagt bankene utvidet konsolideringsplikt for eierforetak i samarbeidende gruppe for kapitaldekningsformål for eierandeler under 10 %. Kravet trådte i kraft 1. januar 2018 og gjelder selskapene i tabellen under jfr. Finansforetaksloven § 17 – 13.

Beløp i tusen kroner	Eierandel i prosent		Risikovektet balanse	Kapitaldekning i prosent
	31.12.23	31.12.2023	31.12.2023	31.12.2023
SpareBank 1 Boligkreditt AS	3,32 %		2.396	14,99
SpareBank 1 Næringskreditt AS	2,62 %		218	24,37
SpareBank 1 Kreditt AS	3,06 %		241	22,73
SpareBank 1 Midt-Norge Finans AS	7,10 %		715	14,09

Tabell 6-13 – Selskap som forholdsmessig konsolideres som samarbeidende gruppe

SpareBank 1 Nordmøre legger vekt på at alle selskaper i konsernet har tilfredsstillende kapitalisering til enhver tid. Det er ikke lagt begrensninger på styrets mulighet til å overføre kapital mellom morbanken og datterselskapene utover det som følger av regulatoriske og andre lovbestemte begrensninger. I likhet med investeringene i datterselskapet har banken en strategisk interesse å understøtte virksomheten til SpareBank 1 Boligkreditt AS og SpareBank 1 Gruppen via SpareBank 1 SamSpar AS.

Banken er ikke kjent med at det foreligger vedtektsbestemmelser som gir denne type begrensning. Investeringene i felleskontrollert virksomhet er av strategisk betydning knyttet til samarbeidet i SpareBank 1 – alliansen, men SpareBank 1 Nordmøre er avhengig av flertallsbeslutning.

Styring og kontroll

SpareBank 1 Nordmøre deltar aktivt i alle Allianseselskap gjennom styrerepresentasjon i SamSpar. Bankens datterselskaper rapporterer periodisk til administrerende direktør, konsernledelsen og styret.

Beregning av kapitalbehov

Banken setter av kapital for eierrisiko gjennom fradrag i ansvarlig kapital i tråd med CRR/CRD IV forskriften og gjennom et estimert verdifall og tillegg for kapitalbehov ved planlagte emisjoner.

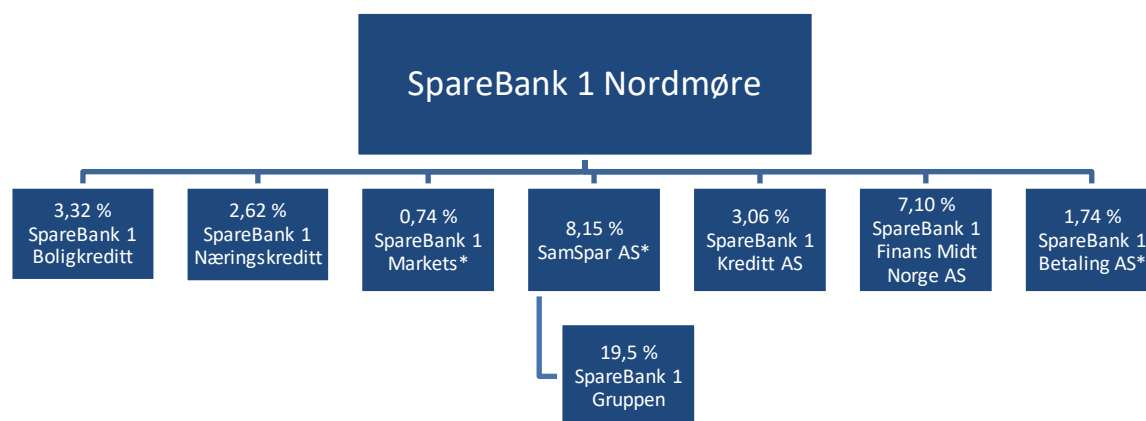
Figuren under viser oversikt over strategiske eierposter hvor det beregnes fradrag i ansvarlig kapital i tråd med denne forskriften.

Ved beregning av kapitalbehov for SpareBank 1 Gruppen er Finanstilsynets rundskriv 3/2022 oppdatert september 2022. Kapitalbehovet tilsvarer bankens andel av forskjellen mellom 100 % av SpareBank 1 Gruppens eget solvenskrav og ansvarlige kapital, fratrukket bankens balanseførte verdi. Deretter fradras fradrag som er gjennomført i bankens soliditet under Pilar 1 for å unngå dobbeltvirkning.

Ved beregning av ren kjernekapital i 2023 har banken gjennomført konsolidering av samarbeidende gruppe i tråd med finansforetaksloven § 17- 13 for kapitaldekningsformål for selskapene:

- SpareBank 1 Boligkreditt AS
- SpareBank 1 Næringskreditt AS
- SpareBank 1 Kredittkort AS
- SpareBank 1 Finans Midt-Norge AS

For øvrige aksjeposter i finansinstitusjoner gjennomføres fradrag i ren kjernekapital utover 10 % av størrelsen på ren kjernekapital. SpareBank 1 Betaling behandles annerledes, der går hele posten til fradrag, uten at terskelverdier hensyntas.



Figur 6-20 Eierandeler

Denne risikoen kan eventuelt materialiseres i et behov for egenkapital som kan vurderes som nødvendig å tilføre selskapene, eller knyttes til øvrige tiltak banken må gjennomføre for å gjenopprette markedets tillit til selskapene.

Selskap merket med * beregnes det fradrag for i bankens ansvarlige kapital. I tillegg til disse beregnes det fradrag i ansvarlig kapital knyttet til for kredittforeningen for Sparebanker. SpareBank 1 Gruppen eies indirekte av Samarbeidende Sparebanker AS. SpareBank 1 Gruppen er underlagt Solvency II-regelverket. Banken har lagt til grunn Finanstilsynets metodikk for beregning av kapitalbehov.

For selskap som ikke er merket med stjerne inngår disse i forholdsmessig konsolidering for kapitaldekningsformål. Bankens eierandeler som er forholdsmessig konsolidert jfr. Tabell 6-13 – Selskap som forholdsmessig konsolideres som samarbeidende gruppe.

6.6 Compliancerisiko

Compliancerisiko er risikoen for at banken pådrar seg sanksjoner, bøter, andre strafferettslige sanksjoner, omdømmetap eller økonomisk tap som følge av manglende etterlevelse av lover, forskrifter, myndighetsfastsatte retningslinjer og offentlige pålegg.

Omfanget av regulatoriske endringer har vært betydelige de siste årene. Deler av det nye regelverket, for eksempel regelverket på hvitvaskings- og personvernområdet, innebærer økte sanksjonsmuligheter for myndighetene. Dette bidrar til å øke compliancerisikoen. Banken følger regelverksutviklingen og den tilhørende compliance-risikoen tett. Det er styrets vurdering at banken har tilfredsstillende styring og kontroll med compliancerisikoen og at bankens eksponering for compliancerisiko er forsvarlig.

6.7 ESG-risiko (Environment, Social and Governance)

SpareBank 1 Nordmøre påvirkes av bærekraftsrisiko (ESG-risiko) direkte gjennom egen virksomhet, men hovedsakelig indirekte gjennom utlånsporteføljene i bedrifts- og personmarkedet.

Dette er risiko for tap knyttet til:

- Endringer i natur-, klima- og eller miljøforhold (E) har direkte eller indirekte negativ effekt for banken.
- Manglende etterlevelse av regulatoriske krav eller markedets forventninger knyttet til, menneskerettigheter, arbeidstakerrettigheter og god forretningsskikk (S)
- Manglende etterlevelse av regulatoriske krav eller markedets forventning knyttet til styring og kontroll (G)

Det er et overordnet mål for SpareBank 1 Nordmøre å ha en ansvarlig og bærekraftig forretningsadferd som er i tråd med FNs bærekraftsmål. Vi ønsker å inspirere og hjelpe så mange vi kan – våre kunder, medarbeidere, leverandører og samarbeidspartnere til å ta bærekraftige valg hver eneste dag.

Styring og kontroll

Bærekraftstrategien er førende for bankens bærekraftsarbeid. Strategien skal bidra til at banken styrer overgangen til et lavutslippssamfunn på en tilfredsstillende måte.

Banken har i 2023 etablert følgende overordnede mål som skal følges opp:

Langsiktig mål

- Netto nullutslipp på utlåns- og investeringsportefølje innen 2050

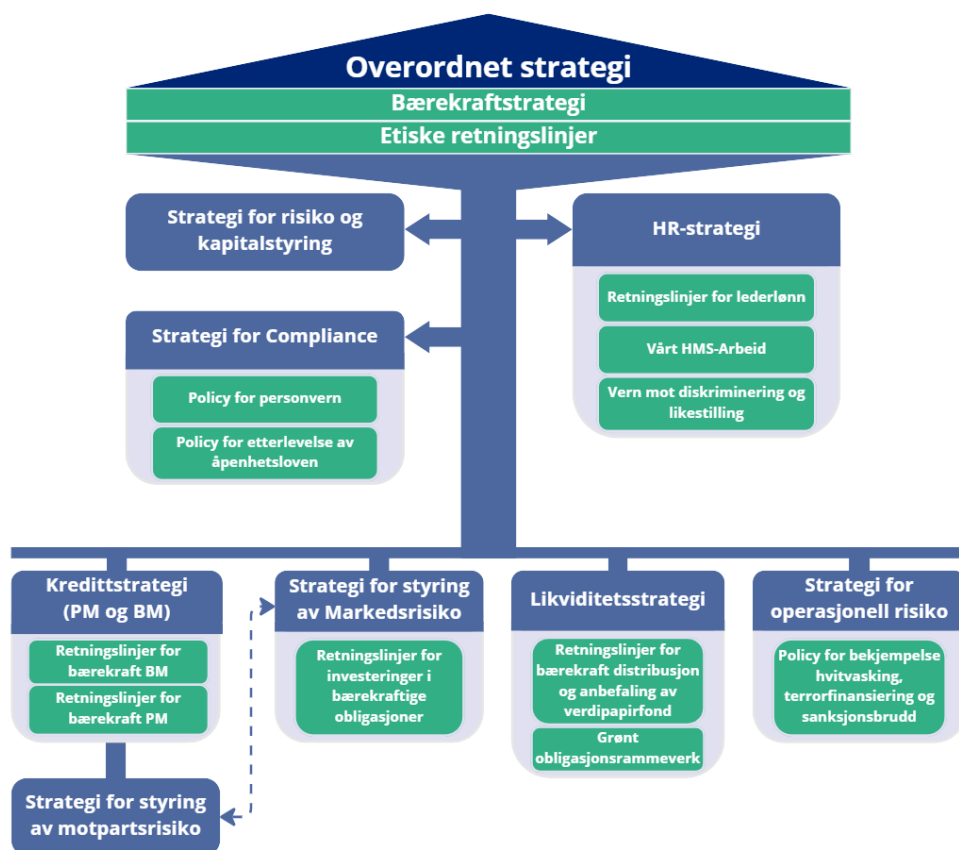
I perioden 2023-2025:

- Vi skal øke våre utlån som kvalifiserer til grønt obligasjonsrammeverk og/eller EUs taksonomi med 7 % årlig
- Vi skal øke vår andel boliger som er energimerket, og øke vår andel grønne boliger fra 11,5 % til 13,5 %
- Vi skal opptre på en etisk, bærekraftig og samfunnsansvarlig måte
- Vi skal etablere et rammeverk for å håndtere ESG-risiko på en effektiv måte

Vi skal ha oversikt over kompetansekrav innen bærekraft, og gjennomføre tiltak for å heve medarbeidernes kompetanse. Det er i tillegg etablert en rekke mål innenfor de ulike virksomhetsområdene som er inkludert i vesentlighetsanalysen.

I 2023 har vi hatt fokus på å implementere bærekraft i bankens styrende dokumenter som vist i styringshierarkiet under. Strategi for Bærekraft og etiske retningslinjene er sammen med retningslinjer i de grønne boksene er publisert i bankens bærekraftsbibliotek.

I etiske retningslinjer har banken valgt å ta inn regelverk knyttet til anti-korrupsjon, alle ansatte har gjennomgått de etiske retningslinjene og signert. Gjennom dette regelverket skal banken bidra til at ansatte understøtter bankens verdier. Retningslinjene skal også bidra til å forebygge interessekonflikter og korrupsjon.



Figur 6-21 Oversikt over dokumenthierarki bærekraft

Banken etablerte i 2021 rammeverk for grønne obligasjoner som er uavhengig vurdert av Cicero. Rammeverket styres etter metoden «Use of Proceeds», hvilket innebærer at vi til enhver tid skal ha en større utestående «Eligible Green Loan Portfolio» en det som er utestående i grønne obligasjoner. Ved gjennomgangen av porteføljen, ble dagens portefølje sammenstilt med spesifikke kriterier for hva som kvalifiserer til «Eligible Green Loan Portfolio». Disse kriteriene tar i bruk allerede etablerte standarder som for eksempel sertifisering av fisk (MSC), sertifisering av fiskefor, bygningsstandarder, «klimatekkelig landbruk» med mer.

Her har vi inkludert hele seks bransjer: fornybar energi, energieffektivisering, bygninger, transport, land- og skogbruk samt fiskeri og havbruk.

Banken rapporterer samfunnsansvar og bærekraft i henhold til GRI standarden. Dette er den internasjonalt ledende standarden som er anbefalt av Oslo Børs. I tillegg til dette har vi innenfor benyttet standarden for TCFD (Task Force on Climate related Financial Disclosure) knyttet til klimarisiko.

Risiko knyttet til sosiale forhold håndteres som gjennom vurderinger knyttet til operasjonell risiko, herunder risiko knyttet til hvitvaskingsområdet, compliance og forretningskikkrisiko.

I 2023 er det gjennomført stresstest med fokus på klima og overgangsrisiko for bankens bedriftsmarkedsporfølje. Risikoanalysen vil gi føringer for bankens videre arbeid som skal bidra til en ordnet overgang til et lavutslippssamfunn. Videre skal alle bedriftsmarkedsutlån over 5 millioner kroner vurderes på ESG-faktorer av bedriftsmarkedsrådgiver. Målet med vurderingen er å klassifisere bedriftsmarkedsutlån på ESG-faktorer (gi en ESG-score), samt ha dialog med våre kunder om bærekraftselementer.

Vesentlighetsanalysen er revidert og satt opp ihht. GRI-standarden. Analysen skal bidra til at banken arbeider risikobasert og fokuserer på de områder som er identifisert som viktigst for banken og våre interessenter. For de områder som har vesentlig betydning for bankens bærekraftsarbeid gis det ytterligere informasjon om i bærekraftsrapporten for 2023.

Påvirkning		Påvirkningsnivå	Tidshorisont
Samfunn og kunder	Samfunnsengasjement – S		
	Personvern og informasjonssikkerhet – SG		
	Ansvarlig utlån og bærekraftsdialog med kunder - ESG		
	Etisk markedskommunikasjon og salg – G		
Forretningsmodell og innovasjon	Innovasjon og produktutvikling – ESG		
	Oppfølging av leverandørkjede – ESG		
Medarbeidere	Mangfold, likestilling og inkludering – SG		
Virksomhetsstyring	Arbeid mot økonomisk kriminalitet - G		



For ytterligere informasjon vises det til bankens bærekraftsrapport i bankens [Bærekraft | SpareBank 1 Nordmøre](#)