

# SpareBank 1 Nord-Norge

## Rapport 1. kvartal 2011 – konsernet

**Meget godt resultat for 1. kvartal 2011. Bankens soliditet er fortsatt god.**

**Hovedtrekk (samme periode 2010):**

- Driftsresultat før skatt for 1. kvartal 2011 på 381 mill kroner (260 mill kroner).
- Egenkapitalavkastning etter skatt på 23,3 % (15,9 %).
  - Resultat per egenkapitalbevis (konsernet); kr 2,41 (kr 1,48).
- God underliggende bankdrift; resultat fra basisdriften før tap på 149 mill kroner (145 mill kroner; justert for engangseffekt vedr AFP).
- Samlet resultat før skatt for konsernets datterselskap utgjør 195 mill kroner (23 mill kroner).
- Netto resultat fra finansielle investeringer er 242 mill kroner (76 mill kroner).
  - Resultatbidrag fra SpareBank 1 Gruppen AS utgjør 28 mill kroner (22 mill kroner).
  - Resultatbidrag fra øvrige felleskontrollerte virksomheter i SpareBank 1 alliansen (Bank 1 Oslo, BN Bank, SpareBank 1 Boligkreditt, og SpareBank 1 Næringskreditt) utgjør 21 mill kroner (19 mill kroner).
  - Bokført netto gevinst på bankens aksjeportefølje utgjør 176 mill kroner (21 mill kroner). Av dette er 189 mill kroner inntektsføring av verdiregulering av aksjebeholdning i SpareBank 1 Nord-Norge Invest AS 1. kvartal tilknyttet Front Exploration AS (FrontX).
  - Bokført netto gevinst rentebærende portefølje (inklusive tilknyttede derivatforretninger); 7 mill kroner (tap 2 mill kroner).
  - Bokført netto gevinst fra valuta og øvrige finansielle derivater 9 mill kroner (gevinst 7 mill kroner).
- Kostnadsutvikling under kontroll – kostnadsprosent 38,6 % (40,1 %).
- Lave utlånstap: Netto tap på 10 mill kroner (21 mill kroner).
- Samlet utlånsvekst siste 12 måneder (inkl. overførte lån til SpareBank 1 Boligkreditt): 6,1 % (5,2%).
  - Personmarkedet 7,0 % (7,8 %).
  - Bedriftsmarkedet 4,1 % (-0,2 %)
- Regnskapet viser en utlånsvekst siste 12 måneder på 2,5 % (-4,9 %).
- Innskuddsvekst siste 12 måneder: 11,0 % (4,2 %).
  - Personmarkedet 6,7 % (4,8 %).
  - Bedriftsmarkedet 14,6 % (-7,1 %).
  - Offentlig marked 18,0% (24,8 %).
- Innskuddsdekning: 79,4 % (73,3 %).
- Banken har god soliditet med en kjernekapitaldekning (konsernet) på 10,7 % (10,4 %) og totalkapitaldekning på 11,7 % (11,8 %).
- Fortsatt tilfredsstillende likviditet.
- Det er 1. kvartal gjennomført fondsemisjon og splitt av bankens EK-bevis. Bankens representantskap har videre vedtatt å styrke bankens egenkapital gjennom emisjoner med inntil 600 mill kroner.

### Innledende kommentarer

Kvartalsregnskapet er utarbeidet i samsvar med International Financial Reporting Standards (IFRS), herunder IAS 34 om delårsrapportering.

IFRS medfører bruk av ulike prinsipper for innarbeidelse av datterselskaper og felleskontrollerte virksomheter mellom morbank- og konsernregnskap. I konsernregnskapet brukes egenkapitalmetoden, der resultater fra felleskontrollerte virksomheter tas inn i konsernets resultatregnskap etter eierandel, og hensyntas i balanseført verdi på eierandelene i balansen. Døtrenes resultatandeler konsolideres inn. I henhold til IFRS skal kun kostmetoden benyttes i selskapsregnskaper. Dette medfører at bokført verdi på døtre og felleskontrollerte virksomheter i morbankens balanse er historisk kost. I morbankens resultatregnskap fremkommer kun mottatte årlige utbytter fra disse.

I henhold til forskrift fra Finansdepartementet av 16. oktober 2008 ble det gitt anledning til omklassifisering av verdipapirer i handelsportefølje fra kategorien "Virkelig verdi med føring av verdiendringer over resultatet" til

kategorier som vurderes til amortisert kost. Konsernet besluttet å gjøre slik omklassifisering av store deler av den rentebærende portefølje holdt for omsetning per 01.07.08. Fremtidige målinger i disse kategoriene skal beregnes til amortisert kost ved hjelp av effektiv rentemetode, som medfører at tidligere verdinedskrivninger og renter blir amortisert og inntektsført som renteinntekter over gjenværende løpetid. Bankens øvrige beholdning av sertifikater og obligasjoner er klassifisert som "Virkelig verdi med verdiendringer over resultatregnskapet." I den grad det foreligger et aktivt marked for de aktuelle verdipapirer benyttes observerbare markedspriser for å fastsette virkelig verdi.

### Resultatutvikling

Driftsresultat før skatt per 1. kvartal 2011 er 381 mill kroner. Tilsvarende resultat i 2010 var 260 mill kroner. Konsernets basisdrift (drift eksklusive netto inntekter fra finansielle investeringer) er fortsatt god, og viser et resultat før tap på 149 mill kroner, 56 mill kroner lavere enn per 1. kvartal 2010. I 1. kvartal 2010 ble det foretatt en engangs inntektsføring på kr 60 mill kroner som følge av overgang til ny AFP-ordning i privat sektor.

Konsernets egenkapitalavkastning etter skatt per 31.03.11 er på 23,3 % (15,9 %). Resultat per egenkapitalbevis er 2,41 kroner (1,48 kroner). For morbanken er resultat per egenkapitalbevis 1,34 kroner (1,56 kroner). Tidligere forholdstall er omregnet for å hensynta gjennomført fondsemisjon og splitt av bankens EK-bevis 1. kvartal 2011.

Skattekostnaden er estimert til 48 mill kroner (56 mill kroner).

Sett i forhold til 1. kvartal 2010 er økningen i resultat før skatt på 121 mill kroner som følger:

• Økning i netto renteinntekter	+ 3 mill kr
• Reduksjon i netto provisjonsinntekter	- 1 mill kr
• Økning i inntekter fra finansielle investeringer	+ 166 mill kr
• Uendrede andre inntekter	0 mill kr
• Økning i kostnader	- 58 mill kr
• Reduksjon i netto tap	+ 11 mill kr

### Resultatandel SpareBank 1 Gruppen og andre felleskontrollerte virksomheter

SpareBank 1 Gruppens foreløpige resultat etter skatt per 1. kvartal 2011 utgjør 143 mill kroner. I konsernet SpareBank 1 Nord-Norge er andel av resultatet på 28 mill kroner innarbeidet.

Per 1. kvartal 2011 er det i konsernregnskapet innarbeidet en resultatandel fra Bank 1 Oslo på kr 4 mill kroner, SpareBank 1 Boligkreditt 5 mill kroner, SpareBank 1 Næringskreditt 1 mill kroner og BN Bank 3 mill kroner. I tillegg er det inntektsført amortiseringer av badwill vedrørende oppkjøp av BN Bank med 8 mill kroner.

### Datterselskaper

Konsernets datterselskap har et samlet resultat før skatt per 1. kvartal 2011 på 195 mill kroner. Herav utgjør resultatet fra SpareBank 1 Nord-Norge Invest 178 mill kroner samt SpareBank 1 Finans Nord-Norge AS 17 mill kroner.

SpareBank 1 Nord-Norge Invest har i 1. kvartal 2011 inntektsført en verdiregulering av aksjebeholdning i Front Exploration AS (FrontX) med 189 mill kroner. Inntektsføringen er gjort som følge av gjennomføring av en rettet emisjon i FrontX hvor DONG Energy AS kommer inn som ny eier i selskapet. Verdivurderingen av aksjebeholdningen i FrontX er gjort i henhold til prisingen av samme selskap i emisjonen.

### Rentemargin

Konsernets netto renteinntekter per 1. kvartal 2011 er 275 mill kroner. Dette er 3 mill kroner høyere enn per 1. kvartal 2010. I forhold til gjennomsnittlig forvaltningskapital (GFK) utgjør netto renteinntekter per 1. kvartal 2011 1,61 %, 0,09 prosentpoeng lavere enn i fjor.

Utviklingen i netto renteinntekter påvirkes av overføring av lån til SpareBank 1 Boligkreditt. Inntekter fra den overførte porteføljen føres under provisjonsinntekter. For årets første kvartal utgjør dette 24 mill kroner. Tilsvarende tall per 1. kvartal i 2010 var 27 mill kroner.

For å sikre bankens likviditet ble det tatt opp betydelige langsiktige innlån fra kapitalmarkedet i løpet av finanskrisen i 2007 og 2008. Disse innlånene ble gjort med høye kredittspreader sammenlignet med dagens nivå og har økt bankens gjennomsnittlige innlånskostnad. Dette har over tid representert en negativ effekt på bankens rentemargin.

Banken har kontinuerlig fokus på utlånsmarginen. Sterk konkurranse og et lavt rentenivå forventes fortsatt å representere et press på bankens rentemargin.

### Netto inntekter fra banktjenester og andre inntekter

Netto provisjonsinntekter utgjør 119 mill kroner per 1. kvartal 2011. Dette er på samme nivå som tilsvarende periode i fjor. I forhold til 4. kvartal 2010 er netto provisjonsinntekter 6 mill lavere, og dette skyldes naturlige sesongsvingninger.

Andre driftsinntekter er 1 mill kroner for 1. kvartal 2011, på samme nivå som tilsvarende periode i fjor.

### Inntekter fra finansielle investeringer

Netto inntekter fra finansielle investeringer per 1. kvartal 2011 er 242 mill kroner. Inntektene fordeler seg som følger:

Resultat fra SpareBank 1 Gruppen	28 mill kr
Resultat SpareBank 1 Boligkreditt	5 mill kr
Resultat Bank 1 Oslo	4 mill kr
Resultat BN Bank	3 mill kr
Inntektsført amortisert netto mindreverdi BN Bank	8 mill kr
Resultat SpareBank 1 Næringskreditt	1 mill kr
Aksjeutbytte	1 mill kr
Netto gevinst på aksjer	176 mill kr
Netto gevinst på obligasjoner (inkl. tilknyttede derivater)	7 mill kr
Netto gevinst valuta og fin.derivater	9 mill kr

Sammenlignet med 1. kvartal 2010 er netto inntekter fra finansielle investeringer 166 mill kroner høyere.

Det ble per 31.03.11 inntektsført 189 mill kroner i urealisert gevinst i datterselskapet SpareBank 1 Nord-Norge Invest AS vedrørende selskapet Front Exploration AS (FrontX).

01.07.08 foretok banken en omklassifisering av store deler av rentebærende portefølje i handelsporteføljen fra kategorien "Virkelig verdi over resultat" til kategorier som vurderes til amortisert kost. Dette omfattet 3.807 mill kroner av den bokførte portefølje på 4.981 mill kroner per 30.06.08. Dersom slik omklassifisering ikke hadde blitt foretatt, ville det blitt kostnadsført ytterligere urealiserte tap på 212 mill kroner på denne porteføljen fra 01.07.08 til 31.12.08 som følge av økte kredittspreader. Dette urealiserte tapet ville uten omklassifisering vært endret til urealisert gevinst på 8 mill kroner per 31.03.11. Den omklassifiserte porteføljen er gjennom naturlig innfrielse redusert fra 3 807 til 1 722 mill kroner i perioden 30.06.08 - 31.03.11. Tidligere nedskrevet beløp på denne del av porteføljen per 30.06.08 utgjorde 112 mill kroner og blir nå inntektsført (amortisert) over gjenværende løpetid for hvert enkelt verdipapir. Det er i denne forbindelse i 2008, 2009 og i 2010 inntektsført henholdsvis 18, 26 og 19 mill

kroner. I 1. kvartal 2011 er det inntektsført 3 mill kroner. Gjennomsnittlig løpetid for den omklassifiserte del av porteføljen per 31.03.11 er 1,6 år.

Den omklassifiserte porteføljen er verdivurdert med hensyn til behov for varig verdifall. Det var per 31.12.08 gjort slik nedskrivning på to av bankens plasseringer med 46 mill kroner. Det ble gjort ytterligere nedskrivninger på ett enkeltpapir i 2009 med 17 mill kroner. Det er ikke gjort ytterligere nedskrivninger i 2010 eller per 1. kvartal 2011. Det vises for øvrig til note i kvartalsregnskapet.

#### **Driftskostnader**

Ordinære driftskostnader per 1. kvartal 2011 utgjorde 246 mill kroner. Sammenlignet med 1. kvartal 2010 utgjør dette en økning på 58 mill kroner.

Økningen i driftskostnader for 1. kvartal 2011 sammenlignet med tilsvarende periode i fjor skyldes at pensjonskostnadene 1. kvartal 2010 ble redusert ved en engangs inntektsføring på kr 60 mill kroner. Dette skyldtes overgang til ny AFP-ordning i privat sektor. Løpende pensjonskostnader tilknyttet AFP-ordningen vil som følge av dette øke fremover.

I forhold til GFK utgjorde kostnadene per 1. kvartal 2011 1,44 %, en økning på 0,27 prosentpoeng sammenlignet med samme periode i 2010.

Konsernet har en kostnadsprosent på 38,6 % per 1. kvartal 2011 mot 40,1 % per 1. kvartal 2010.

Antall årsverk var 791 ved utgangen av 1. kvartal 2011, herav 669 i morbanken. Tilsvarende tall per 1. kvartal i fjor var henholdsvis 774 og 684. Økningen i antall årsverk i konsernet inkluderer 43 ansatte i North West 1 Alliance Bank, Russland. Denne banken ble formelt åpnet i september 2010.

Arbeidet med kostnadsreducerende tiltak videreføres. Dette inkluderer mulige effektiviseringstiltak innenfor områdene distribusjon og bemanning.

#### **Netto tap og mislighold**

Konsernets netto tap på utlån per 1. kvartal 2011 utgjør 10 mill kroner. Netto tap fordeler seg med 4 mill kroner fra bedriftsmarkedet og 6 mill kroner fra personmarkedet.

Netto misligholdte og tapsutsatte engasjement per 31.03.11 utgjør 635 mill kroner, 1,0 % av brutto utlån inkl. formidlingslån. Dette representerer en økning fra samme periode i 2010 på 89 mill kroner.

Konsernets samlede individuelle tapsnedskrivninger per 31.03.11 er 269 mill kroner, en reduksjon på 2 mill kroner siste kvartal.

Gruppevis nedskrivninger er redusert i 1. kvartal 2011 med 5 mill kroner til 195 mill kroner. Gruppevis nedskrivninger utgjør per 31.03.11 0,3 % av konsernets samlede brutto utlån inkl. formidlingslån.

Kvaliteten i bankens utlånsportefølje er etter hovedstyrets vurdering god, og det arbeides fortsatt godt med mislighold og tapsutsatte engasjementer i konsernet.

Hovedstyret tror at tapsnivået den nærmeste tiden fortsatt vil ligge på et lavt nivå.

#### **Skatt**

Konsernets skattekostnad per 1. kvartal 2011 er estimert til 48 mill kroner. I morbankens regnskap er grunnlaget for skatt redusert med permanente forskjeller samt effekter av fritaksmodellen. Formuesskatt er i henhold til IFRS ikke en skattekostnad, og 9 mill kroner er derfor resultatført som en del av andre driftskostnader.

#### **Forvaltningskapital**

Konsernets forvaltningskapital er på 68 202 mill kroner per 31.03.11. For de siste 12 månedene representerer dette en økning på 4 116 mill kroner, eller 6 %.

#### **Utlån**

Konsernets brutto utlån til kunder er 49 638 mill kroner per 31.03.11. Sammenlignet med 31.03.10 representerer dette en økning på 2,5 %. Per 31.03.11 er formidlingslån med pant i bolig på 13 874 mill kroner overført til SpareBank 1 Boligkreditt AS. Utlånsvekst inklusive disse lånene er 6,1 %. Veksten fordeler seg med 7,0 % i personmarkedet, mens bedriftsmarkedet og offentlig sektor har en økning på 4,1 %. Inklusiv formidlingslån er andelen utlån til personmarkedet noe høyere enn ved utgangen av 1. kvartal 2010, og utgjør 69 % av totale utlån per 31.03.11.

Finanskrisen, med avtakende økonomisk vekst, medførte redusert utlånsvekst, spesielt innenfor bedriftsmarkedet. Banken har imidlertid i 2010 observert økt optimisme i landsdelens næringsliv. Hovedstyret har fortsatt ambisjoner om utlånsvekst og økte markedsandeler. Ved nye utlån legges det i særlig grad vekt på betalingsevne og tilfredsstillende sikkerhetsdekning – dette for å holde kredittrisikoen på et akseptabelt nivå.

Vekst i utlån er tradisjonelt moderat i begynnelsen av året. Utlånsveksten siste kvartal er på 1,2 % og fordeler seg slik:

Personmarkedet	1,0 %
Bedriftsmarkedet	1,5 %
Offentlig sektor	8,6 %

En moderat utlånsvekst i begynnelsen av året er i tråd med historiske sesongsvingninger.

#### **Sparing og plassering**

Konsernet har innskudd fra kunder på 39 402 mill kroner per 31.03.11. Økningen siste 12 måneder er på 3 905 mill kroner eller 11 %. Innskuddsøkningen fordeler seg med 6,7 % i personmarkedet, 18,0 % i offentlig sektor og 14,6 % i bedriftsmarkedet.

#### **Likviditet**

Innskudd fra kunder er bankens viktigste finansieringskilde. Innskuddsdekningen var ved utgangen av 1. kvartal 2011 79,4 %, 6,1 prosentpoeng høyere enn på samme tidspunkt i fjor. Foruten ansvarlig kapital og kundeinnskudd, representerer langsiktige innlån fra kapitalmarkedet i hovedsak bankens øvrige finansiering. Bankens tilgang på likviditet er fortsatt tilfredsstillende. Det er et mål for banken å holde likviditetsrisikoen på et lavt nivå.

## Beholdning av sertifikater og obligasjoner

Konsernets beholdning av sertifikater og obligasjoner utgjør 12 028 mill kroner per 31.03.11. Tilsvarende tall per 31.03.10 var 8 953 mill kroner. Beholdningen av rentebærende verdipapirer er fortsatt høyere enn tidligere år som følge av følgende forhold;

- Økte likviditetsreserver i form av sertifikater og statskassaveksler.
- Overføring av lån til SpareBank 1 Boligkreditt medfører økt beholdning av særskilt sikrede obligasjoner (og reduserte utlån).
- Utnyttelse av OMF-ordningen innebærer en regnskapsmessig bruttoføring som igjen medfører en parallell økning av eiendeler (herunder sertifikater) og gjeld.

Den økte beholdningen av sertifikater og obligasjoner medfører i liten grad økt risiko.

## Egenkapital og kapitaldekning

SpareBank 1 Nord-Norge fikk tillatelse fra Finanstilsynet til å benytte interne målemetoder (Internal Rating Based Approach) for kredittrisiko fra 1. januar 2007. Det lovbestemte minimumskravet til kapitaldekning for kredittrisiko ble derfor fra og med 2007 basert på bankens interne risikovurdering. Regelverket gjør det lovbestemte minimumskravet til kapitaldekning mer risikosensitivt, slik at kapitalkravet i større grad samsvarer med risikoen i de underliggende porteføljer. Bruk av interne målemetoder stiller omfattende krav til bankens organisering, kompetanse, risikomodeller og risikostyringssystemer.

Som følge av overgangsregler i den nye forskriften skulle IRB-banker få full effekt av reduserte regulatoriske kapitalkrav fra og med 2010. Dette ble utsatt, og overgangsreglene gjelder også i 2011.

Konsernet har fått tillatelse fra Finanstilsynet til å benytte proporsjonal konsolidering i kapitaldekningsrapporteringen av eierandelene i SpareBank 1 Boligkreditt og SpareBank 1 Næringskreditt.

Banken vedtok i desember 2010 ny målsatt kjernekapitaldekning på 11 % eller høyere. Tilpasningen til målet om en kjernekapitaldekning på 11 % vil kunne skje over tid og senest i løpet av 2013.

Konsernets kjernekapitaldekning per 31.03.11 er 10,70 % (10,38 %) av beregningsgrunnlaget. Totalkapitaldekningen utgjør 11,70 % (11,79 %). Med full IRB-effekt (uten "gulv") utgjør kjernekapitalen 10,85 %.

Morbankens kapitaldekning per 31.03.11 er 12,82 % (13,18 %) hvorav kjernekapitalen utgjør 11,33 % (11,49 %).

Representantskapet fattet 29. mars 2011 vedtak om fondsemisjon gjennom overføring av 298,5 mill kroner fra bankens utjevningsfond til eierandelskapitalen. Dette medførte utstedelse av 5 970 691 nye EK-bevis á 50 kroner ved at 3 gamle EK-bevis ga rett til ett nytt EK-bevis (fribevis).

Det ble også vedtatt å foreta en splitt av bankens EK-bevis' pålydende i to. Nytt pålydende per EK-bevis er 25 kroner. Fondsemisjon og splitt er foretatt per 31.03.11. Bankens representantskap vedtok videre å styrke bankens egenkapital gjennom emisjoner med inntil 600 mill kroner.

Dette er planlagt gjennomført ved en fortrinnsrettemisjon på ca 450 mill kroner og en rettet emisjon mot bankens ansatte og medlemmer av bankens hovedstyre og regionstyrer på rundt 20 millioner kroner. Etter gjennomføring av fortrinnsrettsemisjonen og ansatte-emisjonen planlegges en rettet emisjon i hovedsak mot Sparebankstiftelsen SpareBank 1 Nord-Norge. De rettede emisjonene ventes å gi et samlet bruttoproveny på rundt 150 millioner kroner.

Bakgrunnen for fortrinnsrettsemisjonen og de rettede emisjonene er nye internasjonale regler for kapitaldekning som i betydelig grad endrer beregningen av - og minimumskravene til - bankers soliditet. SpareBank 1 Nord-Norge ønsker tidlig å sikre at konsernets kapitaldekning er i overensstemmelse med nytt regelverk. Banken ønsker videre å befeste sin posisjon som ubestridt solid.

Bankens soliditet vurderes som god. De planlagte emisjonene vil ytterligere styrke bankens soliditet. Sammenlignet med per 31.12.2010 vil konsernets kjernekapitaldekning øke med om lag 1,3 prosentpoeng

## Bankens egenkapitalbevisiere

Bankens eierandelskapital er etter gjennomført fondsemisjon på 1 194 mill kroner. Antall egenkapitalbevis per 31.03.11 er 47 765 528. Egenkapitalbevisbrøken var per 01.01.11 34,54 %.

Antall egenkapitalbevisiere per 31.03.11 er 8 002, en reduksjon på 512 siste 12 måneder. Antall nordnorske egenkapitalbevisiere er 2 393. Oversikt over bankens 20 største egenkapitalbevisiere fremgår av noteopplysninger.

## Avsluttende kommentarer – utsiktene fremover

Resultatet for 1. kvartal 2011 betegnes som meget godt. Bankens basisdrift er fortsatt god.

Det er optimisme i landsdelens næringsliv, noe som har gitt økt utlånsetterspørsel. Et lavt rentenivå og økt konkurranse forventes fortsatt å medvirke til press på bankens rentemargin.

Banken legger vekt på balansevekst både på innskudds- og utlånssiden. Det legges videre vekt på å øke andre inntekter gjennom salg av ulike produkter og tjenester. Utlånsveksten skal fortsatt skje med god kvalitet.

Banken har høyt fokus på kostnadsreducerende tiltak. Dette inkluderer mulige effektiviseringstiltak innenfor områdene distribusjon og bemanning.

Tromsø, 28. april 2011

**Hovedstyret i SpareBank 1 Nord-Norge**

# Nøkkeltall konsern

<i>Beløp i mill kroner og i % av gj.snittlig forvaltningskapital</i>		31.03.11	%	31.03.10	%	31.12.10	%
<b>Fra resultatregnskapet</b>							
Netto renteinntekter		275	1,61 %	272	1,70 %	1 129	1,70 %
Netto provisjons- og andre inntekter		120	0,70 %	121	0,75 %	513	0,77 %
Netto inntekter på finansielle investeringer		242	1,41 %	76	0,47 %	404	0,61 %
Sum inntekter		637	3,72 %	469	2,92 %	2 046	3,09 %
Sum kostnader		246	1,44 %	188	1,17 %	957	1,44 %
Resultat før tap		391	2,28 %	281	1,75 %	1 089	1,64 %
Tap		10	0,06 %	21	0,13 %	87	0,13 %
Resultat før skatt		381	2,23 %	260	1,62 %	1 002	1,51 %
Skatt		48	0,28 %	56	0,35 %	186	0,28 %
Minoritetsinteresser		0	0,00 %	0	0,00 %	0	0,00 %
Periodens resultat		333	1,94 %	204	1,27 %	816	1,23 %
<b>Lønnsomhet</b>							
Egenkapitalrentabilitet	1	23,3 %		15,9 %		15,3 %	
Rentemargin	2	1,61 %		1,70 %		1,70 %	
Kostnadsprosent	3	38,6 %		40,1 %		46,8 %	
<b>Balansetall</b>							
Utlån til kunder		49 638		48 429		49 046	
Utlån til kunder inkl.formidlingslån		63 512		59 872		63 334	
Utlånsvekst siste 12 mnd		2,5 %		-4,9 %		1,8 %	
Utlånsvekst inkl.formidlingslån siste 12 mnd		6,1 %		5,2 %		7,2 %	
Innskudd fra kunder		39 402		35 497		39 389	
Innskuddsvekst siste 12 mnd		11,0 %		4,2 %		12,9 %	
Innskuddsdekning	4	79,4 %		73,3 %		80,3 %	
Innskuddsdekning inkl. formidlingslån		62,0 %		59,3 %		62,2 %	
Gjennomsnittlig forvaltningskapital	5	68 491		64 163		66 245	
Sum eiendeler		68 202		64 086		68 780	
<b>Tap og mislighold *)</b>							
Tap på utlån i % av bto utlån inkl.formidlingslån		0,06 %		0,14 %		0,14 %	
Misligholdte engasjementer i % av bto utlån inkl.formidlingslån		0,39 %		0,56 %		0,35 %	
Tapsutsatte engasjementer i % av bto utlån inkl.formidlingslån		1,03 %		0,71 %		1,03 %	
Nto.misligholdte og tapsutsatte eng. i % av bto utlån inkl.formidlingslån		1,00 %		0,91 %		0,94 %	
<b>Soliditet</b>							
Kapitaldekning i %	6	11,70 %		11,79 %		11,95 %	
Kjernekapitaldekning i %	7	10,70 %		10,38 %		10,90 %	
Kjernekapital		5 259		4 687		5 334	
Ansvarlig kapital		5 749		5 323		5 849	
Beregningsgrunnlag		49 138		45 150		48 963	
<b>Kontorer og bemanning</b>							
Antall kontorer		75		76		75	
Antall årsverk		791		774		788	
<b>Egenkapitalbevis **)</b>							
		31.03.11	31.12.10	31.12.09	31.12.08	31.12.07	31.12.06
Egenkapitalbevisbrøk	8	34,54 %	34,54 %	34,54 %	34,54 %	34,22 %	34,19 %
Børskurs NONG		49,50	45,00	41,25	16,50	47,63	56,06
Børsverdi	9	2 364	2 149	1 970	788	2 135	2 367
Egenkapital per egenkapitalbevis (konsern)	10	41,55	41,27	37,77	32,89	33,75	29,94
Resultat per egenkapitalbevis (konsern)	11	2,41	5,90	6,20	2,52	5,37	6,17
Utbytte per egenkapitalbevis	12		2,16	2,53	1,13	3,56	3,75
Pris/Resultat per egenkapitalbevis (konsern)	13	5,1	7,6	6,6	6,6	8,9	9,1
Pris/bokført egenkapital (konsern)	14	1,2	1,1	1,1	0,5	1,4	1,9

\*) I formidlingslån inngår lån overført til SpareBank 1 Boligkreditt AS og SpareBank 1 Næringskreditt AS

\*\*) Alle forholdstall er omregnet med hensyn til nytt totalt antall egenkapitalbevis

- 1 Resultat etter skatt i forhold gjennomsnittlig egenkapital, beregnet som et snitt av kvartalsvis egenkapital og per 01.01. og 31.12.
- 2 Sum rentemarginer hittil i år i forhold til gjennomsnittlig forvaltningskapital
- 3 Sum kostnader i forhold til sum netto inntekter
- 4 Innskudd fra kunder i prosent av brutto utlån
- 5 Gjennomsnittlig forvaltningskapital er beregnet som et snitt av kvartalsvis forvaltningskapital og per 01.01. og 31.12.
- 6 Netto ansvarlig kapital i prosent av beregnet risikovektet balanse
- 7 Kjernekapital i prosent av beregnet risikovektet balanse
- 8 Egenkapitalbeviserne andel av egenkapitalen per 01.01.
- 9 Børskurs NONG multiplisert med antall egenkapitalbevis.
- 10 Egenkapitalbeviskapital + overkursfond + utjevningfond + EK bevisbrøk \* (annen EK + resultat hiå), dividert på antall egenkapitalbevis
- 11 Periodens resultat etter skatt hittil i år (konsern) multiplisert med egenkapitalbeviserne andel av egenkapitalen 01.01., dividert på antall egenkapitalbevis
- 12 Hovedstyrets vedtatte kontantutbytte per egenkapitalbevis for regnskapsåret
- 13 Egenkapitalbevisets børskurs, dividert på resultat etter skatt per egenkapitalbevis
- 14 Egenkapitalbevisets børskurs, dividert på bokført egenkapital per egenkapitalbevis

# Resultatregnskap

Morbank

Konsern

(Beløp i mill. kroner)

31.12.10	1.KV.10	1.KV.11	31.03.10	31.03.11		31.03.11	31.03.10	1.KV.11	1.KV.10	31.12.10
2 455	561	631	561	631	Renteinntekter	659	581	659	581	2 549
1 424	310	383	310	383	Rentekostnader	384	309	384	309	1 420
1 031	251	248	251	248	<b>Netto renteinntekter</b>	275	272	275	272	1 129
501	122	122	122	122	Provisjonsinntekter	138	142	138	142	590
84	22	19	22	19	Provisjonskostnader	19	22	19	22	85
12	0	2	0	2	Andre driftsinntekter	1	1	1	1	8
429	100	105	100	105	<b>Netto provisjons- og andre inntekter</b>	120	121	120	121	513
33	0	1	0	1	Utbytte	1	9	1	9	43
100	76	91	76	91	Inntekter av eierinteresser	49	41	49	41	251
100	26	10	26	10	Netto verdiendringer på finansielle eiendeler	192	26	192	26	110
233	102	102	102	102	<b>Netto inntekter på finansielle investeringer</b>	242	76	242	76	404
1 693	453	455	453	455	<b>Sum inntekter</b>	637	469	637	469	2 046
407	48	101	48	101	Personalkostnader	119	61	119	61	477
259	63	62	63	62	Administrasjonskostnader	68	69	68	69	281
43	7	10	7	10	Avskrivninger	11	12	11	12	45
137	50	44	50	44	Andre driftskostnader	48	46	48	46	154
846	168	217	168	217	<b>Sum kostnader</b>	246	188	246	188	957
847	285	238	285	238	<b>Resultat før tap</b>	391	281	391	281	1 089
79	18	10	18	10	Tap	10	21	10	21	87
768	267	228	267	228	<b>Resultat før skatt</b>	381	260	381	260	1 002
171	51	43	51	43	Skatt	48	56	48	56	186
597	216	185	216	185	<b>Periodens resultat</b>	333	204	333	204	816
					Majoritetsinteresser	333	204	333	204	816
					Minoritetsinteresser	0	0	0	0	0
					<b>Resultat per egenkapitalbevis</b>					
4,32	1,56	1,34	1,56	1,34	Resultat per egenkapitalbevis	2,41	1,48	2,41	1,48	5,90
4,32	1,56	1,34	1,56	1,34	Utvannet resultat per egenkapitalbevis	2,41	1,48	2,41	1,48	5,90

## Utvidet resultatregnskap etter IAS 1

597	216	185	216	185	<b>Periodens resultat</b>	333	204	333	204	816
0	0	0	0	0	Omregningsdifferanser	1	0	1	0	-2
-3	0	6	0	6	Effektiv del av endring i virkelig verdi av kontantstrømsikring	6	-17	6	-17	-3
0	0	0	0	0	Netto endring i virkelig verdi investeringer i felleskontrollert virksomhet	0	0	0	0	18
0	0	0	0	0	Netto endring i virkelig verdi finansielle eiendeler tilgjengelig for salg	0	0	0	0	0
1	0	-2	0	-2	Skatt på utvidede resultatposter	-2	5	-2	5	1
-2	0	4	0	4	Netto utvidede resultatposter	5	-12	5	-12	14
595	216	189	216	189	<b>Periodens totalresultat</b>	338	192	338	192	830
					Majoritetsandel av periodens totalresultat	338	191	338	191	830
					Minoritetsandel av periodens totalresultat	0	1	0	1	0
					<b>Totalresultat per egenkapitalbevis</b>					
4,30	1,56	1,37	1,56	1,37	Totalresultat per egenkapitalbevis	2,44	1,39	2,44	1,39	6,00
4,30	1,56	1,37	1,56	1,37	Utvannet totalresultat per egenkapitalbevis	2,44	1,39	2,44	1,39	6,00
					<b>Skatt på utvidede resultatposter:</b>					
1	0	-2	0	-2	Effektiv del av endring i virkelig verdi av kontantstrømsikring	0	5	2	5	1
0	0	0	0	0	Netto endring i virkelig verdi finansielle eiendeler tilgjengelig for salg	0	0	0	0	0
1	0	-2	0	-2	<b>Skatt på utvidede resultatposter</b>	-2	5	-2	5	1

# Balanse

## Morbank

## Konsern

(Beløp i mill kroner)

31.12.10	31.03.10	31.03.11		31.03.11	31.03.10	31.12.10
<b>Eiendeler</b>						
2 471	1 787	<b>866</b>	Kontanter og fordringer på sentralbanker	<b>887</b>	1 787	2 501
2 787	2 360	<b>2 550</b>	Utlån til og fordringer på kredittinstitusjoner	<b>551</b>	627	793
46 726	46 663	<b>47 171</b>	Utlån til kunder	<b>49 638</b>	48 429	49 046
256	203	<b>255</b>	- Individuelle tapsnedskrivninger	<b>269</b>	216	271
192	227	<b>184</b>	- Gruppevise tapsnedskrivninger	<b>195</b>	238	200
46 278	46 233	<b>46 732</b>	Netto utlån til og fordringer på kunder	<b>49 174</b>	47 975	48 575
388	344	<b>380</b>	Aksjer	<b>788</b>	519	611
11 541	8 949	<b>11 998</b>	Sertifikater og obligasjoner	<b>12 028</b>	8 953	11 567
692	645	<b>495</b>	Finansielle derivater	<b>495</b>	645	692
358	243	<b>461</b>	Investering i konsernselskaper	<b>0</b>	0	0
1 820	1 706	<b>1 855</b>	Investering i tilknyttede selskap og felleskontrollert virksomhet	<b>2 945</b>	2 560	2 861
454	105	<b>457</b>	Eiendom, anlegg og utstyr	<b>463</b>	463	460
0	11	<b>0</b>	Immatrielle eiendeler	<b>22</b>	1	22
652	599	<b>863</b>	Andre eiendeler	<b>849</b>	556	698
<b>67 441</b>	<b>62 982</b>	<b>66 657</b>	<b>Sum eiendeler</b>	<b>68 202</b>	<b>64 086</b>	<b>68 780</b>
<b>Gjeld</b>						
6 101	7 311	<b>6 619</b>	Gjeld til kredittinstitusjoner	<b>6 715</b>	7 311	6 123
39 352	35 509	<b>39 372</b>	Innskudd fra kunder	<b>39 402</b>	35 497	39 389
14 477	12 783	<b>13 065</b>	Gjeld stiftet ved utstedelse av verdipapirer	<b>13 065</b>	12 783	14 477
483	428	<b>284</b>	Finansielle derivater	<b>284</b>	428	483
1 084	1 414	<b>1 468</b>	Annen gjeld	<b>1 567</b>	1 610	1 224
50	0	<b>38</b>	Utsatt skatt	<b>68</b>	0	67
1 347	1 355	<b>1 330</b>	Ansvarlig lånekapital	<b>1 341</b>	1 355	1 347
<b>62 894</b>	<b>58 800</b>	<b>62 176</b>	<b>Sum gjeld</b>	<b>62 442</b>	<b>58 984</b>	<b>63 110</b>
<b>Egenkapital</b>						
896	896	<b>1 194</b>	Eierandelskapital	<b>1 194</b>	896	896
123	123	<b>123</b>	Overkursfond	<b>123</b>	123	123
566	351	<b>166</b>	Utjevningfond	<b>166</b>	351	566
2 829	2 463	<b>2 680</b>	Sparebankens fond	<b>2 680</b>	2 463	2 829
133	133	<b>133</b>	Gavefond	<b>133</b>	133	133
0	0	<b>0</b>	Fond for urealiserte gevinster	<b>- 1</b>	0	- 2
0	0	<b>0</b>	Annen egenkapital	<b>1 119</b>	930	1 121
0	216	<b>185</b>	Periodens resultat	<b>333</b>	204	0
			Minoritetsinteresser	<b>13</b>	2	4
<b>4 547</b>	<b>4 182</b>	<b>4 481</b>	<b>Sum egenkapital</b>	<b>5 760</b>	<b>5 102</b>	<b>5 670</b>
<b>67 441</b>	<b>62 982</b>	<b>66 657</b>	<b>Sum gjeld og egenkapital</b>	<b>68 202</b>	<b>64 086</b>	<b>68 780</b>

## Resultater fra konsernets kvartalsregnskaper

(Beløp i mill kroner)	1.KV.11	4.KV.10	3.KV.10	2.KV.10	1.KV.10	4.KV.09	3.KV.09	2.KV.09	1.KV.09
Renteinntekter	659	683	669	616	581	584	618	694	867
Rentekostnader	384	398	378	335	309	286	324	415	565
<b>Netto renteinntekter</b>	<b>275</b>	<b>285</b>	<b>291</b>	<b>281</b>	<b>272</b>	<b>298</b>	<b>294</b>	<b>279</b>	<b>302</b>
Provisjonsinntekter	138	147	149	152	142	145	143	126	112
Provisjonskostnader	19	22	21	20	22	24	21	23	20
Andre driftsinntekter	1	3	3	1	1	3	- 1	0	22
<b>Netto provisjons- og andre inntekter</b>	<b>120</b>	<b>128</b>	<b>131</b>	<b>133</b>	<b>121</b>	<b>124</b>	<b>121</b>	<b>103</b>	<b>114</b>
Utbytte	1	0	1	33	9	17	1	5	0
Inntekter av eierinteresser	49	87	64	59	41	109	97	68	7
Netto verdiendringer på finansielle eiendeler	192	61	11	12	26	103	65	- 10	62
<b>Netto inntekter på finansielle investeringer</b>	<b>242</b>	<b>148</b>	<b>76</b>	<b>104</b>	<b>76</b>	<b>229</b>	<b>163</b>	<b>63</b>	<b>69</b>
<b>Sum inntekter</b>	<b>637</b>	<b>561</b>	<b>498</b>	<b>518</b>	<b>469</b>	<b>651</b>	<b>578</b>	<b>445</b>	<b>485</b>
Personalkostnader	119	152	131	133	61	151	124	117	116
Administrasjonskostnader	68	77	62	73	69	84	59	66	75
Avskrivninger	11	12	11	10	12	12	12	12	13
Andre driftskostnader	48	35	33	40	46	29	32	31	39
<b>Sum kostnader</b>	<b>246</b>	<b>276</b>	<b>237</b>	<b>256</b>	<b>188</b>	<b>276</b>	<b>227</b>	<b>226</b>	<b>243</b>
<b>Resultat før tap</b>	<b>391</b>	<b>285</b>	<b>261</b>	<b>262</b>	<b>281</b>	<b>375</b>	<b>351</b>	<b>219</b>	<b>242</b>
Tap	10	43	1	22	21	44	39	49	53
<b>Resultat før skatt</b>	<b>381</b>	<b>242</b>	<b>260</b>	<b>240</b>	<b>260</b>	<b>331</b>	<b>312</b>	<b>170</b>	<b>189</b>
Skatt	48	37	55	38	56	20	50	36	37
Minoritetsinteresser	0	0	0	0	0	1	0	0	0
<b>Periodens resultat</b>	<b>333</b>	<b>205</b>	<b>205</b>	<b>202</b>	<b>204</b>	<b>310</b>	<b>262</b>	<b>134</b>	<b>152</b>
<b>Lønnsomhet</b>									
Egenkapitalrentabilitet	23,31 %	15,33 %	15,56 %	15,57 %	15,90 %	26,25 %	22,71 %	11,83 %	13,52 %
Rentemargin	1,61 %	1,66 %	1,74 %	1,73 %	1,70 %	1,85 %	1,77 %	1,70 %	1,87 %
Kostnadsprosent	38,62 %	49,20 %	47,59 %	49,42 %	40,09 %	42,40 %	39,27 %	50,79 %	50,10 %
<b>Balansetall</b>									
Utlån til kunder	49 638	49 046	50 489	48 329	48 429	48 180	49 413	50 473	50 900
Utlånsvekst inkl.formidlingslån siste 12 mnd	6,1 %	7,2 %	7,3 %	6,2 %	5,2 %	4,0 %	5,6 %	5,1 %	7,4 %
Innskudd fra kunder	39 402	39 389	37 303	37 851	35 497	34 877	34 256	36 129	34 078
Innskuddsvekst siste 12 mnd	11,0 %	12,9 %	8,9 %	4,8 %	4,2 %	0,9 %	6,6 %	6,9 %	9,6 %
Innskuddsdekning	79,4 %	80,3 %	73,9 %	78,3 %	73,3 %	72,4 %	69,3 %	71,6 %	67,0 %
Innskuddsdekning inkl. formidlingslån	62,0 %	62,2 %	59,5 %	62,0 %	59,3 %	59,1 %	58,6 %	62,9 %	59,9 %
Gjennomsnittlig forvaltningskapital	68 491	66 245	65 611	64 728	64 163	65 169	65 402	65 678	64 537
Forvaltningskapital	68 202	68 780	68 261	65 859	64 086	64 239	64 574	67 961	63 566
<b>Tap og mislighold</b>									
Tap på utlån i % av bto utlån inkl.formidlingslån	0,06 %	0,27 %	0,01 %	0,15 %	0,14 %	0,30 %	0,27 %	0,34 %	0,37 %
Misligholdte engasjementer i % av bto utlån inkl.formidlingslån	0,39 %	0,35 %	0,34 %	0,51 %	0,56 %	0,65 %	0,67 %	0,82 %	0,79 %
Tapsutsatte engasjementer i % av bto utlån inkl.formidlingslån	1,03 %	1,03 %	0,93 %	0,85 %	0,71 %	0,71 %	0,70 %	0,67 %	0,66 %
Nto.misligholdte og tapsutsatte eng. i % av bto utlån inkl.formidlingslån	1,00 %	0,94 %	0,88 %	0,99 %	0,91 %	0,97 %	1,02 %	1,18 %	1,13 %
<b>Soliditet</b>									
Kapitaldekning i %	11,70 %	11,95 %	11,00 %	11,21 %	11,79 %	12,76 %	11,13 %	11,26 %	12,42 %
Kjernekapitaldekning i %	10,70 %	10,90 %	9,78 %	9,86 %	10,38 %	10,71 %	9,31 %	10,01 %	10,50 %
Kjernekapital	5 259	5 334	4 595	4 682	4 687	4 846	4 133	4 035	4 136
Ansvarlig kapital	5 749	5 849	5 167	5 322	5 323	5 776	4 941	4 540	4 890
Beregningsgrunnlag	49 142	48 966	46 963	47 463	45 163	45 250	44 409	40 310	39 383



## Endringer i egenkapitalen

(Beløp i mill kroner)

	Eierandels- kapital	Overkurs- fond	Utjevnings- fond	Sparebankens fond	Gavefond	Fond for urealiserte gevinster	Annen egenkapital	Periodens resultat	Sum majoritets- interesser	Minoritets- interesser	Sum egenkapital
<b>Konsern</b>											
Egenkapital per 01.01.10	896	123	471	2 624	133		910	5 157	3	5 160	
<b>Totalresultat for perioden</b>											
Periodens resultat			206	349	41		220	816		816	
<i>Utvidede resultatposter:</i>											
Netto endring i virkelig verdi investeringer i felleskontrollert virksomhet							18	18		18	
Effektiv del av endring i virkelig verdi av kontantstrømsikring			- 1	- 2				- 3		- 3	
Netto endring i finansielle eiendeler tilgjengelig for salg overført til resultatet											
Sum utvidede resultatposter			- 1	- 1		- 2	18	14		14	
<b>Totalresultat for perioden</b>			205	348	41	- 2	238	830		830	
<b>Transaksjoner med eierne</b>											
Fusjon											
Avsatt utbytte			- 103	- 154				- 257		- 257	
Tilbakeført utbytte			103	154				257		257	
Utbetalt utbytte			- 121	- 161				- 282		- 282	
Utbetalt fra gavefond					- 41			- 41		- 41	
Sum transaksjoner med eierne			- 110	- 143	- 41		- 27	- 321	1	- 320	
<b>Egenkapital 31.12.10</b>	<b>896</b>	<b>123</b>	<b>566</b>	<b>2 829</b>	<b>133</b>	<b>- 2</b>	<b>1 121</b>	<b>5 666</b>	<b>4</b>	<b>5 670</b>	
Egenkapital per 01.01.11	896	123	566	2 829	133	- 2	1 121	5 666	4	5 670	
<b>Totalresultat for perioden</b>											
Periodens resultat								333		333	
<i>Utvidede resultatposter:</i>											
Omregningsdifferanser						1		1		1	
Netto endring i virkelig verdi investeringer i felleskontrollert virksomhet			1	4				5		5	
Effektiv del av endring i virkelig verdi av kontantstrømsikring											
Skatt på utvidede resultatposter											
Sum utvidede resultatposter			1	4		1		6		6	
<b>Totalresultat for perioden</b>			1	4		1		333		339	
<b>Transaksjoner med eierne</b>											
Emisjon	298		- 298								
Fusjon											
Avsatt utbytte											
Tilbakeført utbytte											
Endringer i minoritetsinteresser									9	9	
Utbetalt utbytte			- 103	- 153				- 256		- 256	
Andre føringer mot EK							- 2	- 2		- 2	
Utbetalt fra gavefond											
Sum transaksjoner med eierne	298		- 401	- 153			- 2	- 258	9	- 249	
<b>Egenkapital 31.03.11</b>	<b>1 194</b>	<b>123</b>	<b>166</b>	<b>2 680</b>	<b>133</b>	<b>- 1</b>	<b>1 119</b>	<b>5 747</b>	<b>13</b>	<b>5 760</b>	

## Eierbrøk

### Morbank

(Beløp i mill kroner)

	31.12.08	31.12.09	31.12.10
Eierandelskapital	896	896	<b>896</b>
Overkursfond	123	123	<b>123</b>
Utjevningsfond	277	471	<b>566</b>
Avsatt utbytte	- 54	- 121	<b>- 103</b>
Andel fond for urealiserte gevinster	- 5	- 30	<b>- 3</b>
<b>A. Sum egenkapitalbevisieernes kapital</b>	<b>1 237</b>	<b>1 339</b>	<b>1 479</b>
Sparebankens fond	2 221	2 623	<b>2 829</b>
Avsatt til utdeling	0	- 161	<b>- 154</b>
Gavefond	133	133	<b>133</b>
Andel fond for urealiserte gevinster	- 10	- 57	<b>- 5</b>
<b>B. Sum samfunnsleid kapital</b>	<b>2 344</b>	<b>2 538</b>	<b>2 803</b>
<b>Eierbrøk (A/(A+B))</b>	<b>34,54 %</b>	<b>34,54 %</b>	<b>34,54 %</b>

# Kontantstrømanalyse

Morbank

Konsern

(Beløp i mill kroner)

31.12.10	31.03.10	31.03.11		31.03.11	31.03.10	31.12.10
768	267	228	Resultat før skatt	381	260	1 002
43	7	10	+ Ordinære avskrivninger	11	12	45
0	0	0	+ Nedskrivninger og gevinst/ tap anleggsmidler	0	0	0
79	18	10	+ Tap på utlån og garantier	10	21	87
171	51	43	- Skatt	48	56	186
0	0	0	- Konsernbidrag	0	0	0
281	281	257	- Utbytte/Utdelinger	257	281	281
438	- 40	- 52	Tilført fra årets drift	97	- 44	667
190	431	179	Endring diverse gjeld: + økning/ - nedgang	159	493	185
- 218	- 129	- 14	Endring diverse fordringer: - økning/ + nedgang	46	- 62	- 272
- 369	- 263	- 464	Endring utlån til og fordringer på kunder: - økning/ + nedgang	- 609	- 282	- 948
-2 628	8	- 449	Endring kortsiktige verdipapirer: - økning/ + nedgang	- 638	- 19	-2 725
4 460	617	20	Endring innskudd fra og gjeld til kunder: + økning/ - nedgang	13	620	4 512
- 768	442	518	Endring gjeld til kredittinstitusjoner: + økning/ - nedgang	592	443	- 745
1 105	1 066	- 262	A. Netto likviditetsendring fra virksomhet	- 340	1 149	674
- 387	- 2	- 13	- Investeringer i varige driftsmidler (inkl tilgang ved fusjon)	- 14	- 6	- 36
0	0	0	+ Salg av varige driftsmidler	0	0	0
- 344	- 115	- 138	Endring langsiktige verdipapirer: - økning/ + nedgang	- 84	- 164	- 465
- 731	- 117	- 151	B. Likviditetsendring fra investeringer	- 98	- 170	- 501
315	-1 379	-1 412	Endring gjeld stiftet ved utstedelse av verdipapirer: + økning/ - nedgang	-1 412	-1 379	315
- 261	- 253	- 17	Endring i eierandelskapital/ansvarlig lånekapital: + økning/ - nedgang	- 6	- 253	- 261
54	-1 632	-1 429	C. Likviditetsendring fra finansiering	-1 418	-1 632	54
428	- 683	-1 842	A + B + C. Sum endring likvider	-1 856	- 653	227
4 830	4 830	5 258	+ Likviditetsbeholdning ved periodens begynnelse	3 294	3 067	3 067
5 258	4 147	3 416	= Likviditetsbeholdning ved periodens slutt	1 438	2 414	3 294

Likviditetsbeholdningen er definert som kontanter, fordringer på sentralbanken og utlån til og fordringer på kredittinstitusjoner.

# Noter

## Note 1 - Regnskapsprinsipper

Konsernets kvartalsregnskap er utarbeidet i samsvar med børsforskrift, børsregler og International Financial Reporting Standards (IFRS), herunder IAS 34 om delårsrapportering. Kvartalregnskapet omfatter ikke all informasjon som kreves i et fullstendig årsregnskap og bør leses i sammenheng med årsregnskapet for 2009.

IAS 1 – Presentasjon av finansregnskapet – ble endret i 2009, og medførte endringer i presentasjonen av resultatregnskapet og oppstilling av endringer i egenkapital. Poster som er bokført direkte mot egenkapitalen skal presenteres i resultatregnskapet som utvidede resultatposter. I egenkapitaloppstillingen skilles det mellom transaksjoner med eierne og øvrige transaksjoner.

I henhold til forskrift fra Finansdepartementet av 16. oktober 2008 er det gitt anledning til omklassifisering av verdipapirer i handelsportefølje fra kategorien "Virkelig verdi over resultatet" til kategoriene "Holde til forfall" og "Lån og fordringer". Konsernet besluttet å gjøre slik omklassifisering av store deler av den rentebærende portefølje holdt for omsetning fra 01.07.08. Framtidige målinger beregnes til amortisert kost, som medfører at tidligere nedskrivninger og renter blir amortisert og inntektsført som renteinntekter over gjenværende løpetid. Det vises for øvrig til note 12. Bankens øvrige beholdning av sertifikater og obligasjoner er vurdert til "Virkelig verdi over resultatet".

## Note 2 - Kapitaldekning

Det ble innført nye kapitaldekningsregler i Norge fra 1. januar 2007 (Basel II - EUs nye direktiv for kapitaldekning).

SpareBank 1 Nord-Norge har fått tillatelse fra Finanstilsynet til å benytte interne målemetoder IRB (Internal Rating Based Approach) fra 1. januar 2007. Dette vil gjøre det lovbestemte minimumskravet til kapitaldekning mer risikosensitivt, slik at kapitalkravet i større grad vil samsvare med risikoen i underliggende porteføljer. Bruk av IRB stiller omfattende krav til bankens organisering, kompetanse, risikomodeller og risikostyringssystemer. Overgangsregler ble gitt i ny forskrift fra Finanstilsynet hvor IRB-banker først ville få full effekt av reduserte regulatoriske kapitalkrav i 2010. Fram til 2010 har bankene rapportert parallellt, både etter gammel kapitalberegning og Basel II. I perioden 2007 til 2010 tillot man en årlig reduksjon av risikovektet beregningsgrunnlag i forhold til beregning etter gammel metode (såkalt korreksjon for "gulv"). Finanstilsynet vedtok 21.12.09 at denne overgangsordningen skal fungere ut 2011. Beregningsgrunnlaget i 2011 utgjør dermed 80 % av beregnet grunnlag etter Basel I-regelverket.

(Beløp i mill kroner)

31.12.10	31.03.10	31.03.11		31.03.11	31.03.10	31.12.10
<b>Note 2 - Kapitaldekning</b>						
896	896	<b>1 194</b>	Egenkapitalbeviskapital	<b>1 194</b>	896	896
0	0	<b>0</b>	- Egne Egenkapitalbevis	<b>0</b>	0	0
123	123	<b>123</b>	Overkursfond	<b>123</b>	123	123
566	351	<b>166</b>	Utjevningfond	<b>166</b>	351	566
2 829	2 463	<b>2 680</b>	Sparebankens fond	<b>2 680</b>	2 463	2 829
133	133	<b>133</b>	Gavefond	<b>133</b>	133	133
0	0	<b>0</b>	Annen egenkapital	<b>1 119</b>	930	1 121
0	0	<b>0</b>	Urealiserte gevinster på aksjer og andeler	<b>- 1</b>	0	- 2
0	0	<b>0</b>	Minoritetsinteresser	<b>13</b>	2	4
0	216	<b>185</b>	Periodens resultat	<b>333</b>	204	0
4 547	4 182	<b>4 481</b>	Sum egenkapital	<b>5 760</b>	5 102	5 670
0	0	<b>0</b>	Minoritetsinteresser	<b>-13</b>	- 2	- 4
0	- 216	<b>- 185</b>	Periodens resultat	<b>- 333</b>	- 204	0
<b>Kjernekapital</b>						
0	0	<b>0</b>	Justert kjernekapital fra konsolidert finansinstitusjon	<b>57</b>	4	- 18
0	- 11	<b>0</b>	Immatrielle eiendeler	<b>- 19</b>	- 28	- 20
0	0	<b>0</b>	Fond for urealiserte gevinster	<b>46</b>	37	46
- 103	0	<b>0</b>	Fradrag for avsatt utbytte	<b>0</b>	0	- 103
- 353	- 351	<b>- 359</b>	50% fradrag ansvarlig kapital i andre finansinstitusjoner	<b>0</b>	0	0
- 93	- 69	<b>- 84</b>	50% fradrag forventet tap IRB fratrukket tapsavsetninger	<b>- 85</b>	- 70	- 86
0	0	<b>0</b>	50 % kapitaldekningsreserve	<b>- 641</b>	- 571	- 624
353	360	<b>334</b>	Fondsobligasjon	<b>488</b>	419	473
4 351	3 895	<b>4 187</b>	Sum kjernekapital	<b>5 259</b>	4 687	5 334
<b>Tilleggskapital</b>						
995	995	<b>995</b>	Tidsbegrenset ansvarlig kapital	<b>1 216</b>	1 277	1 225
- 353	- 351	<b>- 359</b>	50% fradrag ansvarlig kapital i andre finansinstitusjoner	<b>0</b>	0	0
- 93	- 69	<b>- 84</b>	50% fradrag forventet tap IRB fratrukket tapsavsetninger	<b>- 85</b>	- 70	- 86
0	0	<b>0</b>	50 % kapitaldekningsreserve	<b>- 641</b>	- 571	- 624
549	575	<b>552</b>	Sum tilleggskapital	<b>490</b>	636	515
4 900	4 470	<b>4 739</b>	<b>Ansvarlig kapital</b>	<b>5 749</b>	5 323	5 849
<b>Minimumskrav ansvarlig kapital Basel II</b>						
801	334	<b>755</b>	Engasjement med spesialiserte foretak	<b>755</b>	334	801
591	1 002	<b>564</b>	Engasjement med øvrige foretak	<b>569</b>	1 002	596
15	17	<b>15</b>	Engasjement med SMB(små og mellomstore bedrifter)	<b>17</b>	19	17
281	285	<b>284</b>	Eiendomsengasjement med personer	<b>407</b>	372	393
32	35	<b>31</b>	Øvrige engasjement med personer	<b>31</b>	35	33
234	203	<b>237</b>	Egenkapitalposisjoner	<b>0</b>	0	0
1 954	1 876	<b>1 886</b>	Sum kredittrisiko IRB	<b>1 779</b>	1 762	1 840
607	569	<b>636</b>	Kredittrisiko standardmetoden	<b>1 647</b>	1 362	1 492
130	73	<b>216</b>	Gjeldsrisiko	<b>178</b>	73	126
19	18	<b>16</b>	Egenkapitalrisiko	<b>65</b>	36	46
17	0	<b>16</b>	Valutarisiko	<b>16</b>	0	17
242	242	<b>258</b>	Operasjonell risiko	<b>273</b>	284	284
0	0	<b>0</b>	Overgangsordning	<b>91</b>	173	226
- 71	- 69	<b>- 71</b>	Fradrag i kapitalkravet	<b>- 117</b>	- 78	- 114
2 898	2 709	<b>2 957</b>	Minimumskrav ansvarlig kapital	<b>3 932</b>	3 612	3 917
13,53 %	13,18 %	<b>12,82 %</b>	Kapitaldekning	<b>11,70 %</b>	11,79 %	11,95 %
12,01 %	11,49 %	<b>11,33 %</b>	herav kjernekapital	<b>10,70 %</b>	10,38 %	10,90 %
1,52 %	1,69 %	<b>1,50 %</b>	herav tilleggskapital	<b>1,00 %</b>	1,41 %	1,05 %

**Note 3 - Misligholdte og tapsutsatte engasjementer**

202	301	<b>228</b>	Misligholdte engasjement	<b>250</b>	334	219
634	395	<b>634</b>	+ Tapsutsatte og nedskrevne engasjement	<b>656</b>	428	651
258	203	<b>257</b>	- Individuelle nedskrivninger	<b>271</b>	216	273
578	493	<b>605</b>	= Netto tapsutsatte engasjement	<b>635</b>	546	597
31 %	29 %	<b>30 %</b>	Avsetningsgrad	<b>30 %</b>	28 %	31 %

**Note 4 - Bokførte tap**

38	- 13	<b>- 1</b>	+ Periodens endring i individuelle nedskrivninger	<b>- 2</b>	- 11	38
- 37	- 1	<b>- 2</b>	+ Periodens endring i gruppenedskr. og langtidsovervåkning	<b>- 3</b>	- 1	- 39
			+ Konstaterte tap som det tidligere er avsatt			
84	34	<b>15</b>	individuelle nedskrivninger for	<b>17</b>	35	88
			+ Konstaterte tap som det tidligere ikke er avsatt			
1	0	<b>0</b>	individuelle nedskrivninger for	<b>0</b>	0	7
7	2	<b>2</b>	- Inngang på tidligere nedskrevet utlån og garantier	<b>2</b>	2	7
79	18	<b>10</b>	= Periodens tapskostnader	<b>10</b>	21	87

**Note 5 - Individuelle- og gruppenedskrivninger**

<i>Individuelle tapsnedskrivninger:</i>						
220	220	<b>258</b>	Individuelle nedskrivninger til dekning av tap på utlån og garantier per 01.01.	<b>273</b>	232	232
			- Konst. tap i perioden på utlån, garantier m.v. hvor det tidligere er foretatt individuelle tapsnedskrivninger	<b>17</b>	35	88
84	34	<b>15</b>	- Tilbakeføring av tidligere individuelle tapsnedskrivninger	<b>8</b>	35	52
69	35	<b>8</b>	+ Økning i nedskrivninger på engasjementer hvor det tidligere er foretatt individuelle tapsnedskrivninger	<b>3</b>	6	21
14	3	<b>2</b>	+ Nedskrivninger på engasjementer hvor det ikke tidligere er foretatt individuelle tapsnedskrivninger	<b>20</b>	53	160
177	53	<b>20</b>	= Individuelle nedskrivninger til dekning av tap på utlån og garantier ved periodens slutt *	<b>271</b>	221	273
258	207	<b>257</b>				
<i>Nedskrivninger på grupper av utlån:</i>						
227	227	<b>192</b>	Gruppenedskrivninger til dekning av tap på utlån og garantier per 01.01.	<b>200</b>	238	238
- 35	0	<b>- 8</b>	+ Periodens nedskrivning på grupper av utlån til dekning av tap på utlån og garantier	<b>- 5</b>	0	- 38
192	227	<b>184</b>	= Nedskrivninger på grupper av utlån til dekning av tap på utlån og garantier ved periodens slutt	<b>195</b>	238	200

\* Individuelle tapsnedskrivninger på garantier, kr 2 mill, er oppført i balansen som gjeld under 'Annen gjeld'.

31.12.10	31.03.10	31.03.11		31.03.11	31.03.10	31.12.10
<b>Note 6 - Utlån fordelt på sektor og næring</b>						
66	8	<b>70</b>	Bergverksdrift og utvinning	<b>83</b>	20	78
491	495	<b>524</b>	Bygge- og anleggsvirksomhet	<b>788</b>	756	759
23	20	<b>21</b>	Bygging av skip og båter	<b>23</b>	22	26
1 216	1 003	<b>980</b>	El-, gass-, damp- og varmtvannsforsyning	<b>987</b>	1 008	1 223
660	542	<b>769</b>	Faglig og finansiell tjenesteyting	<b>785</b>	556	676
89	80	<b>0</b>	Finans og forsikring	<b>0</b>	20	45
1 015	1 496	<b>1 016</b>	Fiske og fangst	<b>1 027</b>	1 505	1 024
222	174	<b>206</b>	Fiskeoppdrett og klekkerier	<b>305</b>	219	302
276	267	<b>260</b>	Forretningsmessig tjenesteyting	<b>397</b>	397	412
196	256	<b>205</b>	Forsikring, verdipapirfond og andre finansielle foretak	<b>194</b>	74	40
135	171	<b>152</b>	Fylkeskommuner og kommuner	<b>169</b>	202	156
1 195	1 204	<b>1 299</b>	Industri	<b>1 437</b>	1 315	1 316
207	216	<b>159</b>	Informasjon og kommunikasjon	<b>168</b>	226	216
772	679	<b>776</b>	Jordbruk og tilknyttede tjenester	<b>860</b>	749	857
43	50	<b>0</b>	Næring utland	<b>0</b>	50	43
6 489	6 439	<b>6 596</b>	Omsetning og drift av fast eiendom	<b>6 619</b>	6 233	6 512
378	356	<b>378</b>	Overnatting- og serveringsvirksomhet	<b>395</b>	370	395
5	3	<b>5</b>	Skogbruk og tilknyttede tjenester	<b>8</b>	7	8
0	0	<b>0</b>	Statsforvaltningen og trygdeforvaltningen	<b>1</b>	2	1
1	1	<b>1</b>	Tjenester tilknyttet utvinning av råolje og naturgass	<b>1</b>	1	1
730	686	<b>685</b>	Tjenesteytende næringer ellers	<b>760</b>	831	814
1 005	961	<b>1 082</b>	Transport ellers og lagring	<b>1 487</b>	1 279	1 407
667	638	<b>576</b>	Utenriks sjøfart og rørtransport	<b>576</b>	638	668
593	610	<b>596</b>	Utvikling av byggeprosjekter	<b>596</b>	611	594
42	126	<b>42</b>	Utvinning av råolje og naturgass	<b>42</b>	128	42
1	0	<b>0</b>	Ufordelt	<b>0</b>	0	1
99	95	<b>105</b>	Vannforsyning, avløps- og renovasjonvirksomhet	<b>142</b>	119	138
1 329	1 211	<b>1 396</b>	Varehandel, reparasjon av motorvogner	<b>1 606</b>	1 360	1 413
28 736	28 826	<b>29 228</b>	Personmarked	<b>30 138</b>	29 681	29 834
45	50	<b>44</b>	Personmarked utland	<b>44</b>	50	46
28 781	28 876	<b>29 272</b>	Sum p-marked (innland og utland)	<b>30 182</b>	29 731	29 880
17 809	17 616	<b>17 747</b>	Sum næring	<b>19 286</b>	18 494	19 010
135	171	<b>152</b>	Sum offentlig	<b>170</b>	204	157
46 726	46 663	<b>47 171</b>	Sum utlån	<b>49 638</b>	48 429	49 046

**Morbank**
*(Beløp i mill kroner)*
**Konsern**

31.12.10	31.03.10	31.03.11		31.03.11	31.03.10	31.12.10
0	0	0	Bergverksdrift og utvinning	0	0	1
0	1	1	Bygge- og anleggsvirksomhet	1	2	1
0	0	0	Bygging av skip og båter	0	0	0
0	0	0	El-, gass-, damp- og varmtvannsforsyning	0	0	0
0	0	0	Faglig og finansiell tjenesteyting	0	0	0
0	0	0	Finans og forsikring	0	0	0
3	1	- 1	Fiske og fangst	- 1	1	3
- 6	0	0	Fiskeoppdrett og klekkerier	0	0	- 6
- 3	0	0	Forretningsmessig tjenesteyting	0	0	- 3
4	0	0	Forsikring, verdipapirfond og andre finansielle foretak	0	0	4
0	0	0	Fylkeskommuner og kommuner	0	0	0
20	3	2	Industri	2	3	21
0	0	0	Informasjon og kommunikasjon	0	0	0
5	0	5	Jordbruk og tilknyttede tjenester	5	0	5
0	0	0	Næring utland	0	0	0
51	5	0	Omsetning og drift av fast eiendom	0	5	51
6	0	1	Overnatting- og serveringsvirksomhet	1	0	6
0	0	0	Skogbruk og tilknyttede tjenester	0	0	0
0	0	0	Statsforvaltningen og trygdeforvaltningen	0	0	0
0	0	0	Tjenester tilknyttet utvinning av råolje og naturgass	0	0	0
17	5	0	Tjenesteytende næringer ellers	0	5	17
0	0	0	Transport ellers og lagring	0	1	5
0	0	0	Utenriks sjøfart og rørtransport	0	0	0
0	0	0	Utvikling av byggeprosjekter	0	0	0
0	0	0	Utvinning av råolje og naturgass	0	0	0
0	0	0	Ufordelt	0	0	0
1	0	0	Vannforsyning, avløps- og renovasjonvirksomhet	0	0	1
3	1	0	Varehandel, reparasjon av motorvogner	0	1	3
20	4	12	Personmarked	12	5	23
- 35	0	- 4	Gruppenedskrivning næring	- 4	0	- 36
0	0	- 4	Gruppenedskrivning personmarked	- 4	0	- 2
86	20	12	Tap på utlån til kunder	12	23	94
7	2	2	Inngått på tidligere avskrevne tap	2	2	7
79	18	10	Netto tap	10	21	87

**Morbank**
*(Beløp i mill kroner)*
**Konsern**

31.12.10	31.03.10	31.03.11		31.03.11	31.03.10	31.12.10
			<b>Note 8 - Innskudd fordelt på sektor og næring</b>			
24	19	<b>120</b>	Bergverksdrift og utvinning	<b>120</b>	19	24
762	643	<b>665</b>	Bygge- og anleggsvirksomhet	<b>665</b>	643	762
4	2	<b>2</b>	Bygging av skip og båter	<b>2</b>	2	4
817	770	<b>901</b>	El-, gass-, damp- og varmtvannsforsyning	<b>901</b>	770	817
1 332	1 238	<b>1 322</b>	Faglig og finansiell tjenesteyting	<b>1 322</b>	1 238	1 332
1 065	447	<b>1 031</b>	Finans og forsikring	<b>1 045</b>	444	1 102
516	567	<b>602</b>	Fiske og fangst	<b>602</b>	567	516
34	25	<b>26</b>	Fiskeoppdrett og klekkerier	<b>26</b>	25	34
271	267	<b>274</b>	Forretningsmessig tjenesteyting	<b>274</b>	267	271
0	0	<b>0</b>	Forsikring, verdipapirfond og andre finansielle foretak	<b>0</b>	0	0
6 948	4 779	<b>7 013</b>	Fylkeskommuner og kommuner	<b>7 013</b>	4 779	6 948
431	362	<b>312</b>	Industri	<b>312</b>	362	431
221	223	<b>222</b>	Informasjon og kommunikasjon	<b>222</b>	223	221
320	331	<b>366</b>	Jordbruk og tilknyttede tjenester	<b>366</b>	331	320
0	0	<b>0</b>	Næring utland	<b>0</b>	0	0
1 670	1 185	<b>1 455</b>	Omsetning og drift av fast eiendom	<b>1 471</b>	1 185	1 670
17	145	<b>157</b>	Overnatting- og serveringsvirksomhet	<b>157</b>	145	17
18	18	<b>12</b>	Skogbruk og tilknyttede tjenester	<b>12</b>	18	18
580	1 836	<b>791</b>	Statsforvaltningen og trygdeforvaltningen	<b>791</b>	1 836	580
0	0	<b>0</b>	Tjenester tilknyttet utvinning av råolje og naturgass	<b>0</b>	0	0
1 973	1 811	<b>1 883</b>	Tjenesteytende næringer ellers	<b>1 883</b>	1 802	1 973
525	416	<b>522</b>	Transport ellers og lagring	<b>522</b>	416	525
34	22	<b>20</b>	Utenriks sjøfart og rørtransport	<b>20</b>	22	34
180	121	<b>196</b>	Utvikling av byggeprosjekter	<b>196</b>	121	180
2	3	<b>0</b>	Utvinning av råolje og naturgass	<b>0</b>	3	2
0	0	<b>0</b>	Ufordelt	<b>0</b>	0	0
135	139	<b>142</b>	Vannforsyning, avløps- og renovasjonvirksomhet	<b>142</b>	139	135
1 338	1 233	<b>1 168</b>	Varehandel, reparasjon av motorvogner	<b>1 168</b>	1 233	1 338
19 875	18 655	<b>19 904</b>	Personmarked	<b>19 904</b>	18 655	19 875
260	252	<b>266</b>	Personmarked utland	<b>266</b>	252	260
20 135	18 907	<b>20 170</b>	Sum p-marked (innland og utland)	<b>20 170</b>	18 907	20 135
11 689	9 987	<b>11 398</b>	Sum næring	<b>11 428</b>	9 975	11 726
7 528	6 615	<b>7 804</b>	Sum offentlig	<b>7 804</b>	6 615	7 528
39 352	35 509	<b>39 372</b>	Sum innskudd	<b>39 402</b>	35 497	39 389



**Note 9 - Datterselskap**

(Beløp i hele 1 000)	Eierandel %	Resultat av ordinær drift etter skatt			Egenkapital		
		31.03.11	31.03.10	31.12.10	31.03.11	31.03.10	31.12.10
SpareBank 1 Finans Nord-Norge AS	100	12 315	11 280	48 037	234 202	233 166	269 923
SpareBank 1 Nord-Norge Invest AS	100	177 489	6 557	13 036	320 033	864	111 613
Eiendomsdrift AS	100	0	998	0	0	47 751	0
EiendomsMegler 1 Nord-Norge AS	100	- 319	- 281	3 806	20 699	17 054	21 141
SpareBank 1 Nord-Norge Forvaltning ASA	100	322	587	3 024	2 591	4 030	2 268
North-West 1 Alliance Bank	75	- 184	0	-1 143	38 786	0	14 178

**Morbank**
**Konsern**
**Note 10 - Andre eiendeler**
*(Beløp i mill kroner)*

31.12.10	31.03.10	31.03.11		31.03.11	31.03.10	31.12.10
4	0	0	Overtatte eiendeler	0	0	0
282	258	414	Resultatførte ikke mottatte inntekter	375	268	291
19	16	129	Andre forskuddsbetalte ikke påløpte kostnader	132	25	18
347	325	320	Øvrige eiendeler	342	263	389
652	599	863	Sum andre eiendeler	849	556	698

**Note 11 - Annen gjeld**

489	582	650	Påløpte kostnader	759	749	597
23	5	- 5	Avsetninger forpliktelser og kostnader	3	27	25
572	827	823	Øvrig gjeld	805	834	602
1 084	1 414	1 468	Sum annen gjeld	1 567	1 610	1 224

**Note 12 - Investeringer i obligasjoner**

Som følge av de ekstraordinære markedsforholdene ble deler av bankens omløpsportefølje illikvid i 2008. Etter endringer i de internasjonale regnskapsstandardene i oktober 2008 (jfr note 1) valgte konsernet å omklassifisere deler av obligasjonsporteføljen per 01.07.08 fra kategorien "Virkelig verdi med føring av verdiendringer over resultatregnskapet" til kategoriene "Holde til forfall" og "Lån og fordringer" da papirene ikke lenger ble forventet solgt før forfall.

I kategorien "Holde til forfall" er noterte papirer lagt, de noterte som "Lån og fordringer." I kategoriene "Holde til forfall" og "Lån og fordringer" verdsettes papirene til amortisert kost.

De tidligere foretatte nedskrivninger vil etter omklassifiseringen bli reversert over porteføljens gjenværende løpetid, som per 31.03.11 i snitt er 1,6 år, og inntektsføres i tillegg til løpende kupongrenter under netto renteinntekter. I perioden 01.01.11 til 31.03.11 ble det i inntektsført 3 mill kroner. Totalt er det tidligere inntektsført 19 mill kroner i 2010, 26 mill kroner i 2009 og 18 mill kroner i perioden 01.07.-31.12.08. Dersom omklassifiseringen ikke hadde vært foretatt ville konsernet ha kostnadsført kr 212 mill kroner siste halvår 2008 som urealisert tap på grunn av økte kredittspreader. Per 31.03.11 ville beløpet vært en urealisert gevinst på 8 mill kroner. Det ble gjennomført nedskrivning på grunn av varige verdifall i denne porteføljen per 31.12.08 med 46 mill kroner og 17 mill kroner i 2009. Det er ikke gjort ytterligere nedskrivninger på denne delen av porteføljen. Urealisert agio på denne porteføljen utgjorde 478 mill kroner per 31.12.08, 3 mill kroner per 31.12.09 og 57 mill kroner per 31.12.10. Per 31.03.11 var urealisert agio på porteføljen - 13 mill kroner.

*(Beløp i mill kroner)*
**Holde til forfall**

	01.07.08	31.12.08	31.12.09	31.12.10	31.03.11
Bokført verdi	3.109	3.498	2.650	1.624	1.388
Nominell verdi (pålydende)	3.182	3.588	2.689	1.644	1.405
Teoretisk markedsverdi	3.109	3.358	2.623	1.615	1.387

**Lån og fordringer**

Bokført verdi	698	739	629	464	333
Nominell verdi (pålydende)	737	809	656	489	343
Teoretisk markedsverdi	698	675	599	443	310

Sum bokført verdi	3.807	4.237	3.279	2.088	1.722
-------------------	-------	-------	-------	-------	-------

**Note 13 - Gjeld stiftet ved utstedelse av verdipapirer og ansvarlig lånekapital**
**Morbank og konsern**
*(Beløp i mill kroner)*
**Verdipapirgjeld.**

	31.12.10	31.03.10	31.03.11
Sertifikater og andre kortsiktige låneopptak			
Obligasjonsgjeld	14 477	12 783	13 065
<b>Sum gjeld stiftet ved utstedelse av verdipapirer</b>	<b>14 477</b>	<b>12 783</b>	<b>13 065</b>

Endringer i verdipapirgjeld:	Balanse	Emittert	Forfalt/ innløst	Valutakurs- endring	Øvrige endringer	Balanse
	31.12.10	31.03.11	31.03.11	31.03.11	31.03.11	31.03.11
Sertifikater og andre kortsiktige låneopptak						
Obligasjonsgjeld	14 477	950	-2 305		- 57	13 065
<b>Sum gjeld stiftet ved utstedelse av verdipapirer</b>	<b>14 477</b>	<b>950</b>	<b>-2 305</b>		<b>- 57</b>	<b>13 065</b>

**Ansvarlig lånekapital og fondsobligasjon.**

	31.12.10	31.03.10	31.03.11
<b>Fondsobligasjoner:</b>			
2033 6mnd Libor+margin (USD 60 mill.)(Call opsj 2013)	370	370	370
Fondsobligasjon valuta agio/disagio	- 18	- 10	- 35
<b>Sum fondsobligasjon</b>	<b>352</b>	<b>360</b>	<b>335</b>
<b>Ansvarlige lån:</b>			
Ansvarlige lån	995	995	995
<b>Sum ansvarlige lån</b>	<b>995</b>	<b>995</b>	<b>995</b>
<b>Sum ansvarlig lånekapital og fondsobligasjon</b>	<b>1 347</b>	<b>1 355</b>	<b>1 330</b>

Endringer i ansvarlig lånekapital og fondsobligasjon:	Balanse	Emittert	Forfalt/ innløst	Valutakurs- endring	Øvrige endringer	Balanse
	31.12.10	31.03.11	31.03.11	31.03.11	31.03.11	31.03.11
Tidsbegrensede ansvarlig lån	995					995
Fondsobligasjoner	352			- 17		335
<b>Sum ansvarlig lånekapital og fondsobligasjon</b>	<b>1 347</b>			<b>- 17</b>		<b>1 330</b>

## Note 14 - Finansielle derivater

### Morbank og konsern

(Beløp i mill kroner)

#### Renteswapper:

Avtaler om bytte av rentebetingelser for et avtalt beløp over en avtalt periode.

#### Valutaterminforretninger:

Avtaler om å kjøpe eller selge et gitt valutabeløp på en gitt dato frem i tid og til en på forhånd avtalt kurs.

#### Valutabytteavtaler:

Avtaler om å bytte valutabeløp til en på forhånd avtalt kurs og periode.

#### Rente- og valutabytteavtaler:

Avtaler om å bytte valuta- og rentebetingelser over en på forhånd avtalt periode og til et avtalt beløp.

#### Opsjoner:

Avtale hvor selger gir kjøper en rett, men ikke en plikt til enten å selge eller kjøpe et finansielt instrument eller valuta før eller på et bestemt tidspunkt og til en forhåndsavtalt pris.

SpareBank 1 Nord-Norge inngår sikringsforretninger med anerkjente norske og utenlandske banker for å redusere egen risiko.

Derivatforretninger er knyttet til ordinær bankvirksomhet og gjennomføres for å redusere risiko knyttet til bankens innlån i finansmarkedene, og for å avdekke og redusere risiko relatert til kunderettede aktiviteter. Kun sikringer knyttet til bankens innlånsvirksomhet defineres som "virkelig verdi sikring" i henhold til IFRS standard IAS 39.

Øvrig sikring defineres som ordinær regnskapsmessig sikring.

	31.03.11	31.03.10	31.12.10
Virkelig verdi sikringer			
Netto tap resultatført knyttet til sikringsinstrumentene ved virkelig verdisikring	85	- 2	1
Total gevinst på sikringsobjekter knyttet til den sikrede risikoen	- 82	3	- 4
<b>Sum virkelig verdi sikringer</b>	<b>3</b>	<b>1</b>	<b>- 3</b>

Bankens hovedstyre har fastsatt rammer for maksimal risiko på bankens renteposisjoner. Det er etablert rutiner som sørger for at de fastsatte posisjoner holdes.

(Beløp i mill kroner)

Til virkelig verdi over resultatet	31.03.11			31.03.10			31.12.10		
	Kontrakt	Eiendeler	Gjeld	Kontrakt	Eiendeler	Gjeld	Kontrakt	Eiendeler	Gjeld
<b>Valutainstrumenter</b>									
Valutaterminer (forwards)	3 502	46	39	2 237	41	36	2 816	69	57
Valutabytteavtaler (swap)	4 469	132	53	7 666	148	68	5 011	172	109
Valutaopsjoner									
Sum ikke-standardiserte kontrakter	7 971	178	92	9 903	189	104	7 827	241	166
Standardiserte valutakontrakter (futures)									
Sum valutainstrumenter	7 971	178	92	9 903	189	104	7 827	241	166
<b>Renteinstrumenter</b>									
Rentebytteavtaler (swap) (dekker også cross currency)	15 479	125	178	15 337	174	280	15 370	161	285
Korte rentebytteavtaler (FRA)									
Andre rentekontrakter	242		1	686	2	4	242	1	2
Sum ikke-standardiserte kontrakter	15 721	125	179	16 023	176	284	15 612	162	287
Standardiserte rentekontrakter (futures)									
Sum renteinstrumenter	15 721	125	179	16 023	176	284	15 612	162	287
<b>Sikring av innlån</b>									
<b>Valutainstrumenter</b>									
Valutaterminer (forwards)									
Valutabytteavtaler (swap)									
Sum ikke-standardiserte kontrakter									
Standardiserte valutakontrakter (futures)									
Sum valutainstrumenter									
<b>Renteinstrumenter</b>									
Rentebytteavtaler (swap) (dekker også cross currency)	7 605	192	13	6 948	280	40	8 108	289	30
Korte rentebytteavtaler (FRA)									
Andre rentekontrakter									
Sum ikke-standardiserte kontrakter	7 605	192	13	6 948	280	40	8 108	289	30
Standardiserte rentekontrakter (futures)									
Sum renteinstrumenter	7 605	192	13	6 948	280	40	8 108	289	30
Sum renteinstrumenter	23 326	317	192	22 971	456	324	23 720	451	317
Sum valutainstrumenter	7 971	178	92	9 903	189	104	7 827	241	166
<b>Sum</b>	<b>31 297</b>	<b>495</b>	<b>284</b>	<b>32 874</b>	<b>645</b>	<b>428</b>	<b>31 547</b>	<b>692</b>	<b>483</b>

**Note 15 - Segmentinformasjon**

Ledelsen har vurdert hvilke segmenter som er rapporterbare med utgangspunkt i distribusjonsform, produkter og kunder. Det primære rapporteringsformatet tar utgangspunkt i eiendelenes risiko og avkastningsprofil, og er delt opp i privatmarked (PM), bedriftsmarked (BM) og leasing. Utover denne inndelingen har ikke banken selskaper eller segmenter som er av vesentlig betydning. Banken opererer i et geografisk avgrenset område og rapportering foretas samlet.

**Konsern**

					31.03.11
<i>(Beløp i mill kroner)</i>					
	PM	BM	Leasing	Ufordelt	Totalt
Netto renteinntekter	134	114	26	1	275
Netto provisjonsinntekter	57	48	0	15	120
Andre driftsinntekter	0	0	0	242	242
Driftskostnader	117	100	9	20	246
Resultat før tap	74	62	17	238	391
Tap på utlån og garantier	7	3	0	0	10
Resultat før skatt	67	59	17	238	381
Utlån til kunder	29 272	17 899	2 481	0	49 652
Individuell nedskrivning utlån	- 38	- 219	- 12	0	- 269
Gruppenedskrivning utlån	- 54	- 130	- 8	- 3	- 195
Andre eiendeler	0	0	19	18 995	19 014
Sum eiendeler per segment	29 180	17 550	2 480	18 992	68 202
Innskudd fra kunder	19 904	19 468	0	30	39 402
Annen gjeld og egenkapital	0	0	2 480	26 320	28 800
Sum egenkapital og gjeld per segment	19 904	19 468	2 480	26 350	68 202

31.03.10

Netto renteinntekter	129	110	25	8	272
Netto provisjonsinntekter	54	46	0	21	121
Andre driftsinntekter	0	0	0	76	76
Driftskostnader	91	77	7	13	188
Resultat før tap	92	79	18	92	281
Tap på utlån og garantier	4	14	3	0	21
Resultat før skatt	88	65	15	92	260
Utlån til kunder	28 876	17 787	2 233	- 467	48 429
Individuell nedskrivning utlån	- 34	- 173	- 13	4	- 216
Gruppenedskrivning utlån	- 59	- 168	- 11	0	- 238
Andre eiendeler	0	0	16	16 095	16 111
Sum eiendeler per segment	28 783	17 446	2 225	15 632	64 086
Innskudd fra kunder	18 907	16 602	0	- 12	35 497
Annen gjeld og egenkapital	0	0	2 225	26 364	28 589
Sum egenkapital og gjeld per segment	18 907	16 602	2 225	26 352	64 086

## Note 16 - Egenkapitalbevis

De 20 største egenkapitalbeviserne per

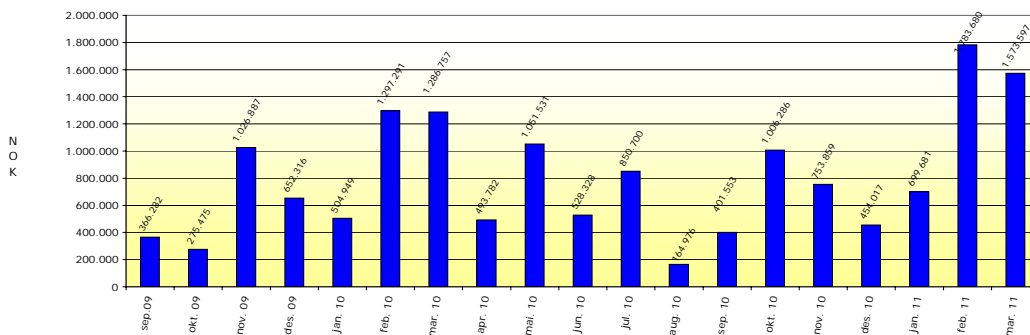
31.03.11

Eiere	Antall egenkapitalbevis	Andel av eierandelskapital
Pareto Aksjer Norge	2 711 884	5,68%
Protector Eiendom AS	1 491 664	3,12%
Pareto Aktiv	1 258 560	2,63%
MP Pensjon	1 115 410	2,34%
Frank Mohn AS	1 016 964	2,13%
Tonsenhagen Forretningssentrum AS	851 002	1,78%
Citibank N.A.	742 804	1,56%
Pareto VPF	645 112	1,35%
Framo Development AS	636 794	1,33%
Sparebanken Rogalands Pensjonskasse	586 882	1,23%
Forsvarets Personellservice	464 890	0,97%
Karl Ditlefsen, Tromsø	411 624	0,86%
Sparebankstiftelsen DNB NOR	409 274	0,86%
Nordea Bank Norge - markeds	391 786	0,82%
Trond Mohn	382 076	0,80%
Nordisk Finans Invest A/S	350 880	0,73%
Fred Olsen & Co's pensjonskasse	324 764	0,68%
Troms Kraft Invest AS, Tromsø	306 968	0,64%
Sparebank 1 Ringerike Hadeland	303 308	0,63%
Tromstrygd, Tromsø	258 666	0,54%
<b>SUM</b>	<b>14 661 312</b>	<b>30,69%</b>

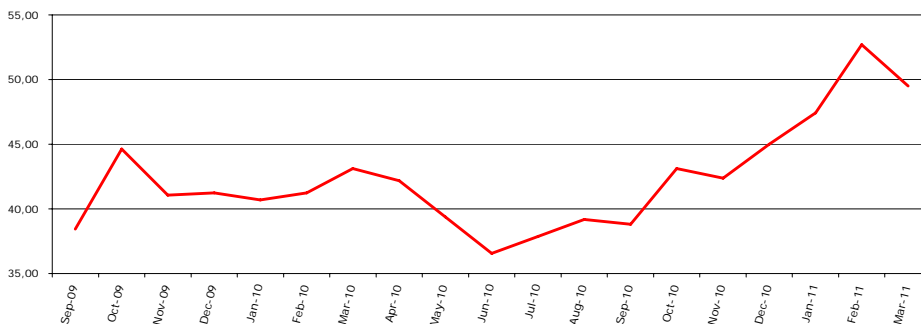
Banken ønsker med sin eier- og utbyttepolitikk å bidra til at egenkapitalbeviset fremstår som et attraktivt og likvid finansielt instrument. Det er et mål for banken å forvalte konsernets ressurser slik at det oppnås en god, langsiktig og konkurransedyktig avkastning på bankens egenkapital i forhold til sammenlignbare plasseringer og hensyntatt bankens risikoprofil. For bankens egenkapitalbevisere vil avkastningen fremkomme i form av kontantutbytte og kursendring.

Egenkapitalen i SpareBank 1 Nord-Norge består av to hoveddeler; eierandelskapitalen tilhørende bankens egenkapitalbevisere samt bankens samfunnsmessig eide egenkapital. Det er en målsetting for banken å legge til rette for at banken fortsatt over tid skal være en sparebank med et betydelig innslag av et samfunnsmessig eierskap. Det er videre en målsetting for banken å likebehandle bankens to eiergrupperinger i tråd med intensjonene i gjeldende lovgivning. Dette medfører at banken vil søke å unngå uønskede inn- og utvanningseffekter som følge av ulik behandling av de to eiergrupperingene. Det enkelte års overskudd vil fordeles forholdsmessig mellom eiergrupperingene i samsvar med deres relative andel av bankens egenkapital. Utbyttiemidler vil i størst mulig grad fastsettes slik at hver eiergruppe disponerer en like stor relativ andel av overskuddet til utbyttiemidler. Utbyttiemidler vil bestå av kontantutbytte til egenkapitalbeviserne og midler til allmennyttige formål. Hensyntatt bankens soliditet, tar banken sikte på at opp til 50 % av årets overskudd samlet sett kan benyttes til utbyttiemidler.

Omsetningsstatistikk



Kursutvikling NONG



## Note 17 - SpareBank 1 Boligkreditt

SpareBank 1 Nord-Norge har, sammen med de andre eierne av SpareBank 1 Boligkreditt, i tredje kvartal 2010 inngått avtale om etablering av likviditetsfasilitet for SpareBank 1 Boligkreditt. Dette innebærer at bankene kommitterer seg til å kjøpe boligkredittobligasjoner begrenset til en samlet verdi av tolv måneders forfall i SpareBank 1 Boligkreditt. Hver eier hefter prinsipielt for sin andel av behovet, subsidiært for det dobbelte av det som er det primære ansvaret i henhold til samme avtale. Obligasjonene kan deponeres i Norges Bank og medfører således ingen vesentlig økning i risiko for banken.

SpareBank 1 Nord-Norge  
Postboks 6800  
9298 Tromsø

Telefon: (+47 915) 02244  
Hjemmeside: [www.snn.no](http://www.snn.no)  
E-postadresse: 02244@snn.no

Foretaksnummer: 952 706 365  
Hovedkontor: Storgata 65, Tromsø

**Hovedstyret for SpareBank 1 Nord-Norge består av:**

Kjell Olav Pettersen, Tromsø (leder)  
Erik Sture Larre jr., Oslo (nestleder)  
Roar Dons, Tromsø  
Elisabeth Johansen, Stamsund  
Ann-Christine Nybacka, Brønnøysund  
Pål Andreas Pedersen, Bodø  
Anita Persen, Alta  
Vivi Ann Pedersen, Tromsø (ansattevalgt)  
Gunnar Kristiansen, Sortland (ansattevalgt vara)

**Konsernledelsen består av:**

Hans Olav Karde (administrerende direktør)  
Oddmund Åsen (viseadministrerende direktør)  
Liv Bortne Ulriksen (konserndirektør person- og bedriftsmarked)  
Rolf Eigil Bygdnes (konserndirektør finans)  
Elisabeth Utheim (konserndirektør interne støttefunksjoner)  
Geir Andreassen (konserndirektør risikostyring)  
Stig-Arne Engen (kommunikasjonsdirektør)

**Investor Relations**

Rolf Eigil Bygdnes (konserndirektør finans)  
e-post: reb@snn.no  
telefon +47 7762221

**Offentliggjøring av delårsresultater 2011:**

1. kvartal 28. april 2011
2. kvartal 10. august 2011
3. kvartal 26. oktober 2011

