

Styrets rapport

1. kvartal 2013



SpareBank 1 Gudbrandsdal

Hovedtall / Oppsummering

SpareBank 1 Gudbrandsdal – regnskap (morbank)

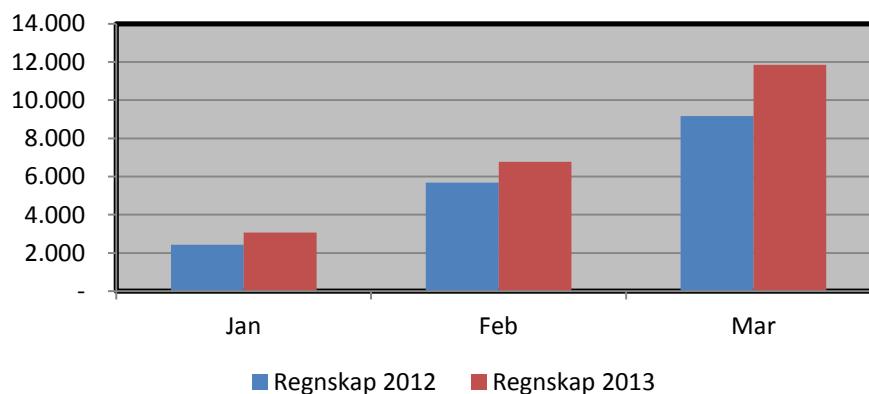
Beløp i mill. kroner			Hittil i år	Hittil i år	Endring i mill. kr	Endring i %
	1Q 2013	1Q 2012	2013	2012		
Netto renteinntekter	21,5	19,5	21,5	19,5	2,0	10,3 %
Utbytte	0,1	1,4	0,1	1,4	-1,3	-92,9 %
Netto provisjonsinntekter	8,4	5,6	8,4	5,6	2,8	50,0 %
Andre inntekter	0,7	0,9	0,7	0,9	-0,2	-22,2 %
Driftskostnader	(18,9)	(18,2)	(18,9)	(18,2)	0,7	3,6 %
Driftsresultat	11,8	9,2	11,8	9,2	2,6	28,3 %
Tap på utlån	(2,7)	4,0	(2,7)	4,0	-6,7	-168,3 %
Resultat før skatt	9,1	13,2	9,1	13,2	-4,1	-31,1 %

Nøkkeltall	1Q 2013	1Q 2012	Hittil i år 2013	Hittil i år 2012	Endring fra forrige år
Tall i prosent					
Rentenetto	2,02 %	1,87 %	2,02 %	1,87 %	0,15 %
Kostnadsprosent	1,75 %	1,73 %	1,75 %	1,73 %	0,02 %
Egenkapitalavkastning			7,7 %	11,9 %	-4,2 %
Utlånsvekst 12 mnd 1)			10,0 %	7,3 %	2,7 %
Innskuddsvekst 12 mnd			5,5 %	10,5 %	-5,0 %
Innskuddsdekning			75,6 %	75,3 %	0,3 %
Kapitaldekning morbank			16,5 %	15,7 %	0,8 %
Kapitaldekning konsolidert			13,8 %	13,2 %	0,6 %

1) Inkl. overført utlånsvolum til Boligkreditt

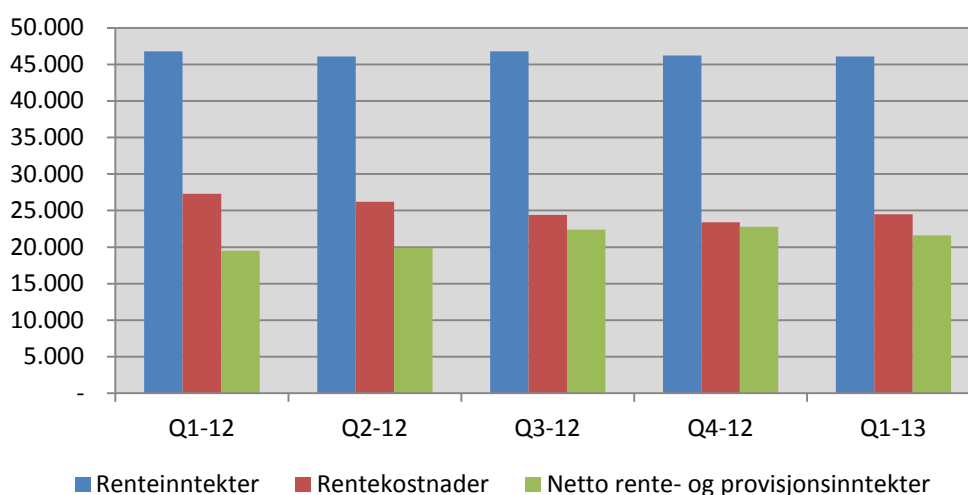
Resultat

Resultat før tap akkumulert (i 1000 kr)



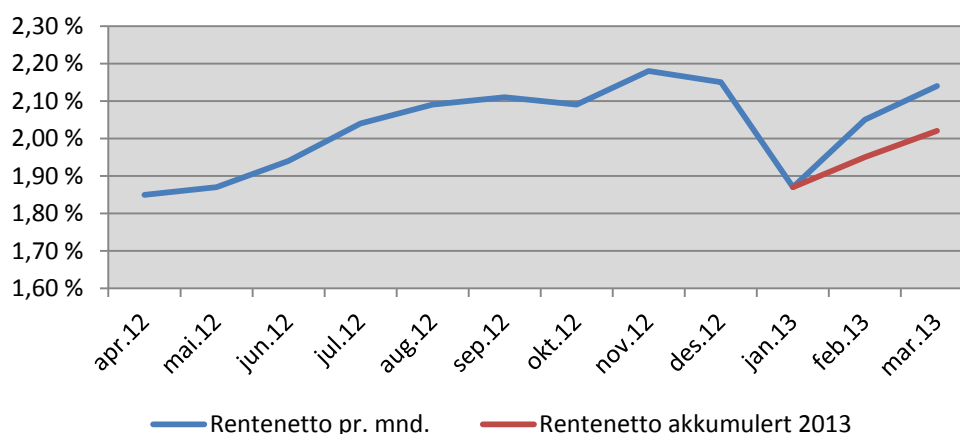
Resultat før tap i første kvartal ble 11,8 mill kr som tilsvarende en økning på 2,6 mill kr fra samme periode i 2012. Resultat etter tap utgjør 9,1 mill kr. Som en følge av tilbakeførte tidligere tapsavsetninger i samme periode i fjor ble resultatet etter tap i år 4,1 mill kr svakere. Resultatforbedringen før tap skyldes i vesentlig grad lavere rentekostnader på utstedte verdipapirer, overgang til månedlig inntektsføring av lønnsomhetsprovisjon fra skadeforsikring samt økte provisjonsinntekter fra SpareBank 1 Boligkreditt.

Utvikling rentenetto (i 1000 kr)



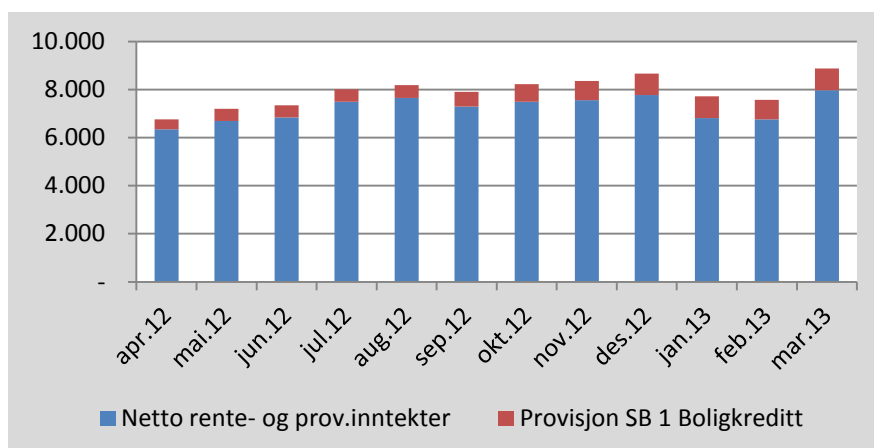
Bankens netto rente- og provisjonsinntekter i første kvartal økte med 2 mill kr fra første kvartal i 2012. Renteinntektene er redusert med 0,7 mill kr, mens rentekostnadene er redusert med 2,8 mill kr. Reduksjonen i rentekostnadene er knyttet til renter på utstedte verdipapirer og utgjør 2,5 mill kr. Årsaken til denne reduksjonen er dels noe lavere volum av slike verdipapirer og dels lavere rentesats som følge av både lavere 3 mnd NIBOR og at banken har refinansiert seg til en lavere pris. Et annet forhold som påvirker rentekostnadene er avgift til Bankenes Sikringsfond som er vedtatt for 2013 og beløper seg til 0,6 mill kr i første kvartal. Banken hadde ingen tilsvarende avgift for 2012.

Utvikling rentenetto i prosent siste 12 mnd.



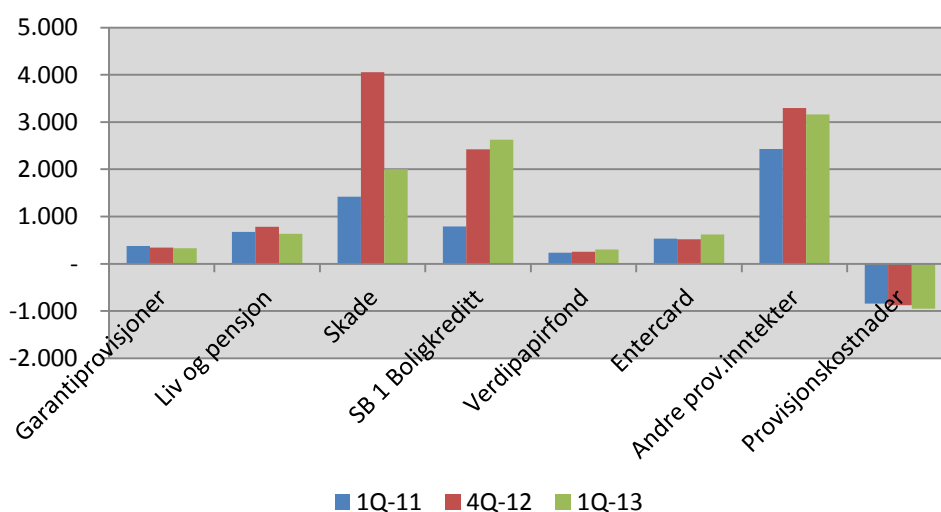
Netto renteinntekter i prosent er akkumulert 2,02 % etter første kvartal. Fallet i januar skyldes i hovedsak belastet overkurs som følge av tilbakekjøp av obligasjonslån med 0,6 mill kr.

Rente- og provisjonsinntekter siste 12 mnd (i 1000 kr)



Den månedsvise utviklingen viser stabilitet med en viss positiv økning. Tabellen viser også utviklingen i provisjonsinntekter fra SpareBank 1 Boligkreditt. Samlet netto rente- og provisjonsinntekter ligger omkring 8 mill kr pr mnd.

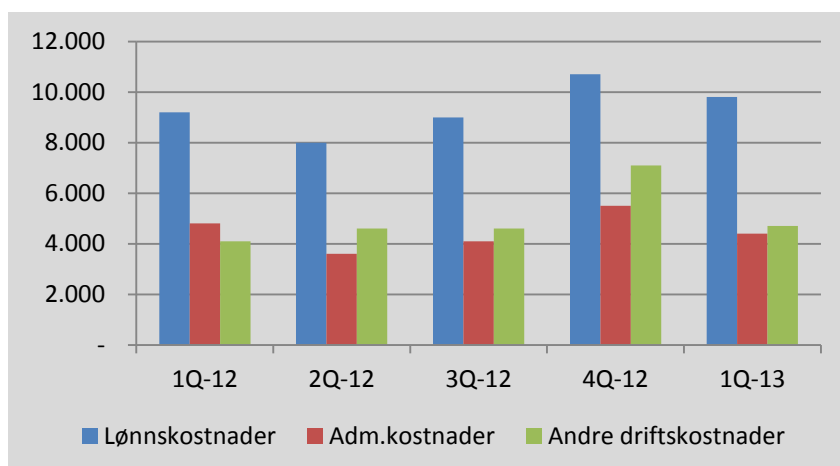
Utvikling i provisjonsinntekter (i 1000 kr)



Utviklingen i provisjonsinntekter viser en økning på flere områder målt både mot første kvartal i 2012 og fjerde kvartal i 2012. Provisjon fra skadeforsikring siste kvartal i fjor er preget av utbetaling av lønnsomhetsprovisjon på 2,6 mill kr. Fra 2013 er rutine for dette endret slik at lønnsomhetsprovisjonen utbetales månedlig. For første kvartal i år er dette bokført med 0,5 mill kr. Provisjon fra Boligkreditt fortsetter å øke i takt med økt overført volum.

Samlet ga netto provisjonsinntekter 8,4 mill kr som er en forbedring på 2,8 mill kr sammenlignet med første kvartal i 2012.

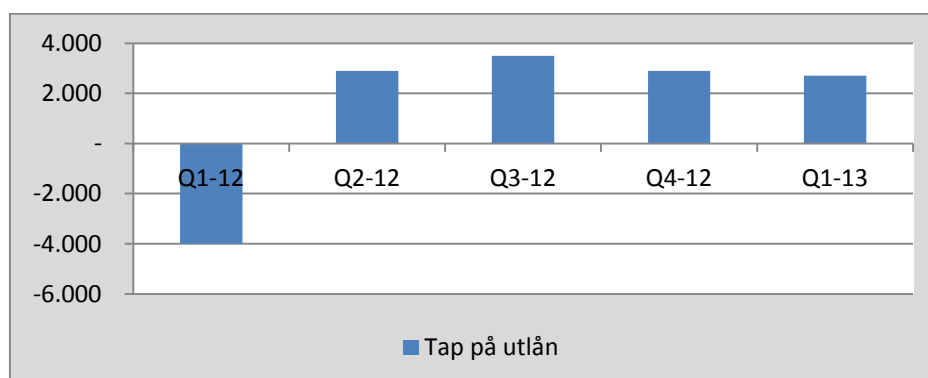
Utviklingen i kostnader (i 1000 kr)



Samlede driftskostnader er 0,7 mill kr høyere enn tilsvarende kvartal i 2012. Lønnskostnaden har økt med 0,5 mill kr og er i det vesentligste økt direkte lønn som følge av økt antall årsverk. Administrasjonskostnadene har sunket med 0,4 mill kr blant annet på grunn av lavere kostnader til kundemateriell (0,3 mill kr) og sponsoravtaler (0,2 mill kr). Andre driftskostnader øker med 0,4 mill kr. Den vesentligste økningen har kommet på driftskostnader faste eiendommer som øker med 0,4 mill kr og kan relateres til overtatt bygg på Lillehammer.

Det er i første kvartal kostnadsført tap på utlån med 2,7 mill kr. Dette er økte avsetninger på engasjementer med tidligere avsetninger. I første kvartal 2012 ble det tilbakeført tidligere avsetninger i et større engasjement som resulterte i en inntektsføring på 4,0 mill kr.

Tap på utlån (i 1000 kr)



Tap på utlån er bokført med 2,7 mill kr i første kvartal. Sett bort fra første kvartal i 2012 med en ekstraordinær tilbakeføring av tidligere tapsavsetninger ligger nivået i årets første kvartal litt lavere enn de foregående kvartalene. Avsetningene i første kvartal er i det vesentlige avsetninger på tidligere engasjementer der det viser seg at det tar lengre tid å realisere verdiene. Det tilkom ingen nye engasjementer med tap i første kvartal.

Balansen

Utvikling i utlånsvolum

Beløp i mill. kroner	Andel i %	Balanse pr. 31.03.13	Balanse pr. 31.12.12	Vekst i år		Vekst siste kvartal		Vekst 12 mnd
				MNOK	I %	MNOK	i %	
Utlån i personmarked	70 %	3.460	3.361	99	2,95 %	99	2,95 %	14,5 %
Utlån i bedriftsmarked	30 %	1.229	1.241	-12	-0,97 %	-12	-0,97 %	-0,89 %
Brutto utlån (inkl Boligkreditt)		4.689	4.602	87	1,89 %	87	1,89 %	10,0 %

Utlånsveksten i første kvartal er samlet 1,89 % og er betydelig bedre enn veksten i tilsvarende kvartal i 2012 (0,3 %). Også 12-mnd veksten på 10,0 % er bedre sammenlignet med samme periode i 2012 (7,3 %) Veksten skjer i personmarked og viser en positiv trend i hele markedsområdet, men med størst vekst på Otta og Lillehammer.

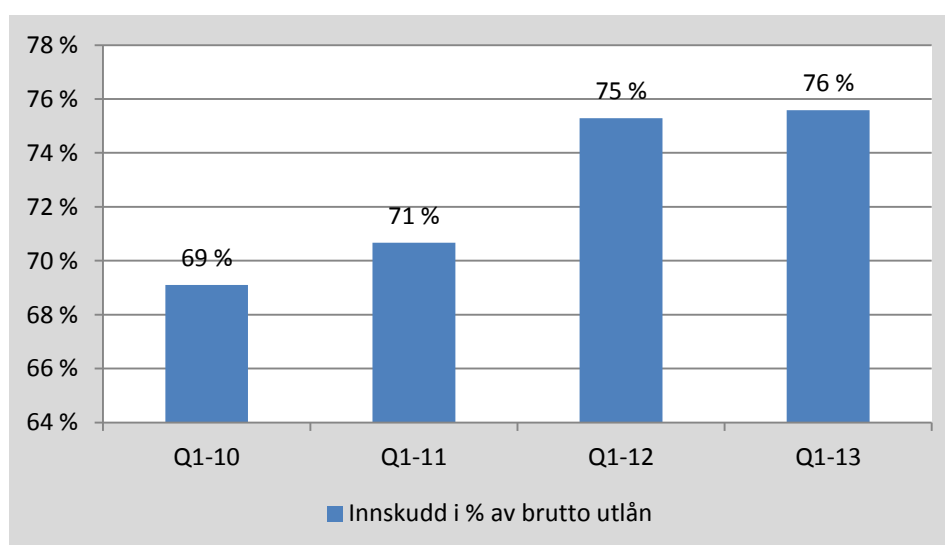
Overført volum til Boligkreditt har økt fra 900,1 mill kr ved årsskiftet til 913,2 mill kr ved utgangen av mars. Økningen er i henhold til bankens vekstplaner.

Utvikling i innskuddsvolum

Beløp i mill. kroner	Andel i %	Balanse pr. 31.03.13	Balanse pr. 31.12.12	Vekst i år		Vekst siste kvartal		Vekst 12 mnd
				MNOK	I %	MNOK	i %	
Innskudd i personmarked	67 %	1.917	1.885	32	1,70 %	32	1,70 %	8,00 %
Innskudd i bedriftsmarked	33 %	937	963	-26	-2,70 %	-26	-2,70 %	0,81 %
Samlet innskudd		2.854	2.848	6	0,20 %	6	0,20 %	5,55 %

Veksten i innskudd første kvartal er på 6 mill kr som gir en vekst på 0,2 %. Tilsvarende vekst i første kvartal 2012 var økt innskuddsvolum på 81 mill kr og en prosentvis økning på 3,4 %. Veksten siste 12 mnd er 5,6 %. Sammenlignbart tall for 2012 var 10,1 %. Også for innskudd er det personmarkedet som står for veksten i denne perioden.

Innskuddsdekning

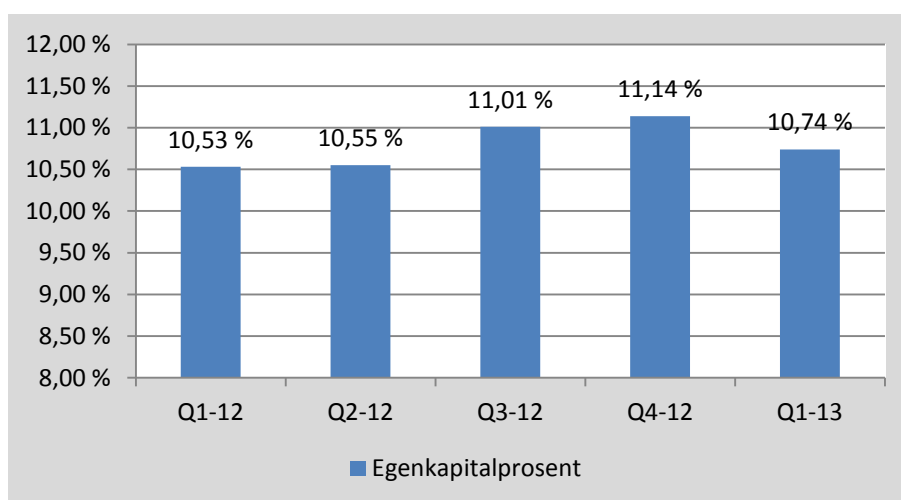


Innskuddsdekningen etter første kvartal er solid og ligger på 75,6 % som er marginalt høyere enn på samme tidspunkt i 2012. Den gode innskuddsdekningen vil sannsynligvis utfordres av stor utlånsvekst i en periode fremover.

Soliditet

Egenkapitalen utgjør ved utgangen av tredje kvartal 479,7 mill kr og er en økning på 33,4 mill kr siden første kvartal i 2012. I bankens strategidokument er målsettingen at egenkapitalandelen skal være over 10 %. Etter første kvartal er egenkapitalandelen 10,74 % hvilket er en marginal nedgang fra de to foregående kvartalene. Utviklingen ses i figur under:

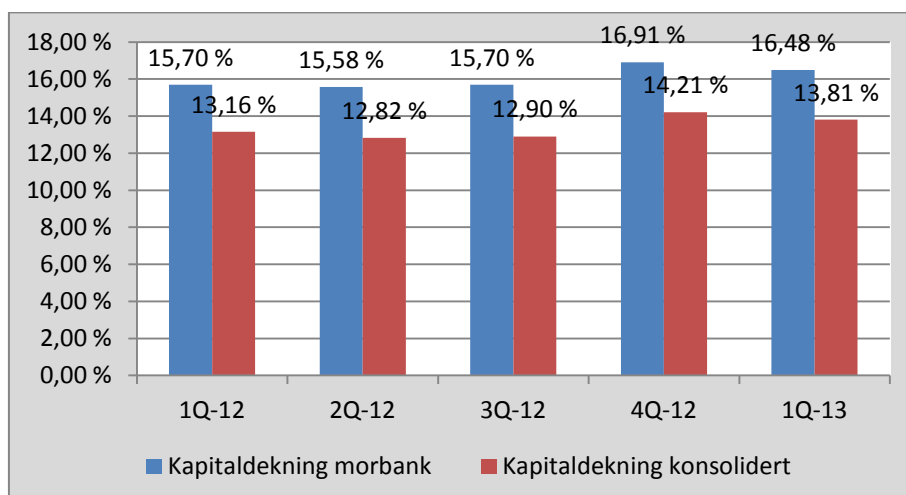
Utvikling egenkapitalprosent



Kapitaldekningen

Kapitaldekningen for morbank etter første kvartal er beregnet til 16,48 %. På samme tid i fjor var tilsvarende tall 15,70 %. Konsolidert har kapitaldekningen styrket seg fra 13,16 % etter første kvartal i 2012 til 13,81 % etter årets første kvartal.

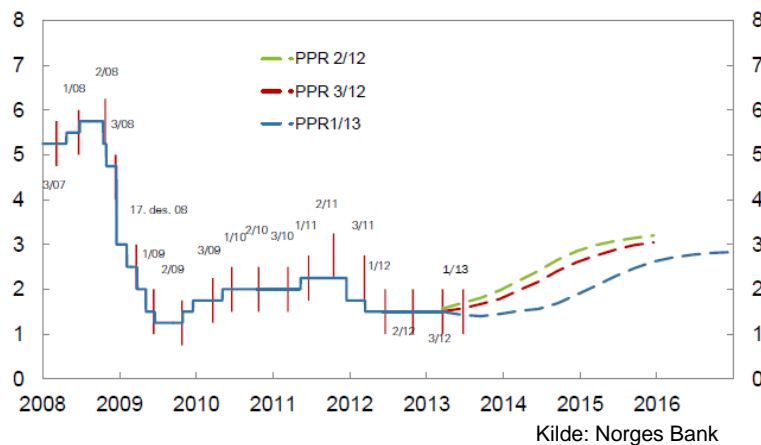
Utvikling kapitaldekning



Utsiktene fremover

Styret anser den lokale og nasjonale konkurransesituasjonen som stabil. Norsk økonomi klarer seg godt gjennom de urolige tidene vi er inne i, og prognoser tyder på at norsk økonomi vil forbli robust også fremover sett i relasjon til svingninger i de internasjonale markedene.

Norges Bank har holdt styringsrenten uendret på 1,50 % siden mars i 2012. I sine prognoser legger Norges Bank til grunn at flere elementer taler for at en varslet gradvis økning i styringsrenten ikke vil komme før våren 2014, og da med en moderat endring.



Internasjonalt er det størst spenning knyttet til den økonomiske krisen i Spania og Hellas. De siste ukene har også brakt mindre økonomier som Kypros og Slovenia inn i dette bildet, men disse anses som mindre betydelige og vil ikke gi samme ringvirkninger som større land.



Den siste tidens utvikling har bidratt til at kredittpåslagene har kommet noe inn og stabilisert seg på akseptable nivåer. Signalene for de neste månedene er sprikende og sterkt styrt av hvordan kriselandene innretter seg. Banken har et refinansieringsbehov i andre kvartal på 227 mill kr i sertifikater og obligasjonslån.

Banken er positiv til fremtidsutsiktene og forventer at utviklingen i første kvartal vil fortsette inn i andre kvartal. Utlånsveksten og lønnsomhetsutviklingen viser at banken har konkurransekraft og evne til å vokse på en sunn måte.

Vinstra, den 31. mars 2013

3. mai 2013

I styret for SpareBank 1 Gudbrandsdal

Pål Egil Rønn

(Styreleder)

Morten Randen

(Forfall)

Guro Selfors Lund

Liv Bjerke

Jan Tore Meren

Trond Amundsen

(Tillitsvalgt)

Per Ivar Kleiven

(Adm. Banksjef)

Regnskap pr 31.03.2013

Tall i hele 1000

RESULTATREGNSKAP	31.03.2013	31.03.2012	31.12.2012
Renteinntekter og lignende inntekter	46.093	46.833	186.023
Rentekostnader og lignende kostnader	24.543	27.334	101.387
Netto rente- og kredittprovisjonsinntekter	21.550	19.499	84.636
Utbytte o.a. inntekter av verdipapirer	122	1.435	10.433
Provisjonsinntekter og inntekter fra banktjenester	9.337	6.464	33.757
Provisjonskostnader og kostnader ved banktjenester	952	845	3.293
Netto gevinst / tap av valuta og verdipapirer	219	572	2.234
Andre driftsinntekter	500	301	2.197
Sum andre inntekter	9.226	7.927	45.328
Lønn og generelle administrasjonskostnader	14.215	14.083	54.919
Avskrivninger mv.	877	733	2.965
Andre driftskostnader	3.843	3.446	17.590
Sum driftskostnader	18.935	18.262	75.474
Resultat før tap	11.841	9.164	54.490
Tap på utlån, garantier mv.	2.742	(4.015)	5.249
Nedskrivning og gevinst / tap vp lang sikt	0	0	100
Resultat før skattekostnad	9.099	13.179	49.141
Skatt på ordinært resultat	2.813	3.577	12.009
Resultat av ordinær drift etter skatt	6.286	9.602	37.132

Balanse

Tall i hele 1000

	31.03.2013	31.03.2012	31.12.2012
EIENDELER			
Konter og fordringer på sentralbank	69.361	18.827	18.197
Utlån til og fordringer på kredittinstitusjoner	207.165	271.746	152.491
Brutto utlån til og fordringer på kunder	3.776.139	3.591.853	3.701.907
- Nedskrivning på individuelle lån	(23.487)	(58.196)	(42.543)
- Nedskrivning på grupper av lån	(25.000)	(25.000)	(25.000)
Sum netto utlån til og fordringer på kunder	3.727.652	3.508.657	3.634.364
Overtatte eiendeler	43.840	43.840	43.840
Sertifikater, obligasjoner og andre rentebærende verdipapirer	166.369	122.057	152.204
Aksjer, andeler og andre verdipapirer med variabel avkastning	139.840	174.911	137.176
Eierinteresser i tilknyttede selskaper	19.744	15.466	19.744
Immatrielle eiendeler	2.601	2.898	2.601
Varige driftsmidler	52.250	31.458	53.127
Andre eiendeler	5.375	26.923	8.366
Forskuddsbetalinger og opptjente inntekter	31.560	23.164	28.558
SUM EIENDELER	4.465.757	4.239.947	4.250.668
GJELD OG EGENKAPITAL			
Gjeld til kredittinstitusjoner	0	75.000	75.000
Innskudd fra og gjeld til kunder	2.854.382	2.704.396	2.848.122
Gjeld stiftet ved utstedelse av verdipapirer	1.084.420	973.802	819.645
Annen gjeld	20.639	11.312	21.564
Påløpte kostnader og mottatte ikke opptjente inntekter	24.996	26.177	10.957
Avsetninger for påløpte kostnader og forpliktelser	1.592	2.937	1.938
SUM GJELD	3.986.029	3.793.624	3.777.226
Sparebankens fond	473.442	436.721	473.442
Udekket tap / udisponert overskudd	6.286	9.602	0
SUM EGENKAPITAL	479.728	446.323	473.442
SUM GJELD OG EGENKAPITAL	4.465.757	4.239.947	4.250.668
POSTER UTENFOR BALANSEN			
Garantier	100.907	119.010	111.711

Tallene er ikke reviderte

Misligholdte lån

Tall i hele 1000

	31.03.2013	31.03.2012	31.12.2012
INDIVIDUELLE NEDSKRIVNINGER (INKL AMORTISERING)			
IB 01.01	42.543	59.740	59.740
Økte avsetninger i perioden	2.000	3.461	13.523
Reduserte avsetninger i perioden	(500)	(5.000)	(1.481)
Tilbakeførte avsetninger ved konstatering	0	0	(29.237)
Endring amortisering	0	(5)	(2)
UB 31.03	44.043	58.196	42.543
GRUPPEVISE NEDSKRIVNINGER			
IB 01.01	25.000	27.500	27.500
Økte avsetninger i perioden	0	0	0
Reduserte avsetninger i perioden	0	(2.500)	(2.500)
UB 31.03.	25.000	25.000	25.000
BOKFØRT I RESULTATREGNSKAPET			
Periodens endringer i individuelle nedskrivninger	1.500	(1.539)	12.042
Periodens endringer i gruppevise nedskrivninger	0	(2.500)	(2.500)
Konstaterte tap i perioden	1.242	1	(4.051)
Inngått på tidligere avskrevne fordringer	0	0	(240)
Endring amortisering	0	22	(2)
Resultat	2.742	(4.016)	5.249